

Инструкция по монтажу водосточной системы



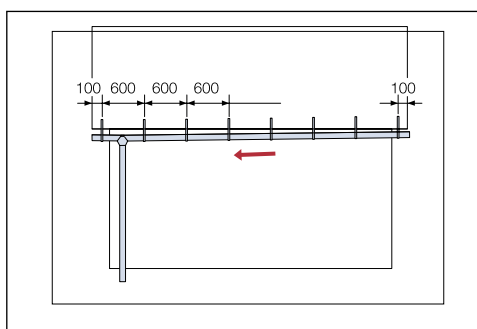
1. Выбор правильного сечения желобов и труб

Измерьте площадь каждого ската кровли. Если площадь ската - меньше чем 50 м², используйте желоба с шириной 100 мм и трубы с диаметром 75 мм. Если площадь ската - между 50-100 м² используйте желоба с шириной 125 мм и трубы с диаметром 87 мм. Если площадь ската больше, чем 100 м² используйте желоба с шириной 150 мм и трубы с диаметром 100 мм или желоба с шириной 190 мм и трубы с диаметром 111/120 мм.

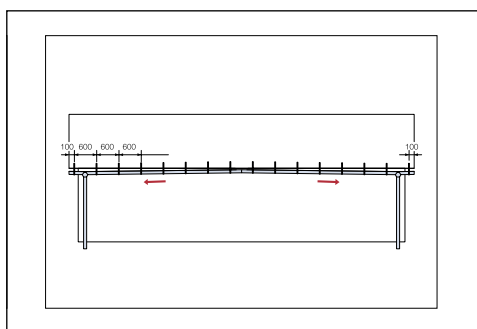
2. Выбор правильного количества крюков и водосточных труб

Крюки должны быть установлены на расстоянии 600 мм между собой. Крайние крюки монтируются на расстоянии 100 мм от края крыши.

Наклон желоба к водосточной трубе должен быть, по крайней мере, 2.5 мм/м. Посчитайте, сколько крюков вам необходимо для каждого ската (например, 10м/0,6м +1 = 18 крюков). Каждая водосточная труба рассчитана максимум на 10 м ската желоба (длина дома). Если скат желоба превышает 10 м, необходимо разместить водосточные трубы на каждом углу дома.



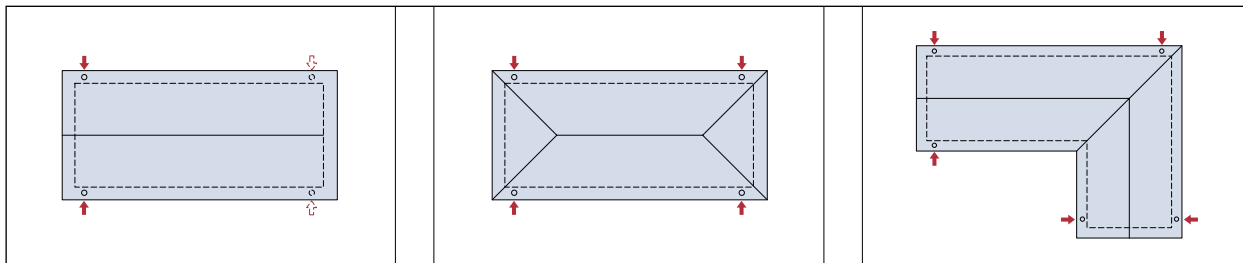
Одна сливная труба на крышу длиной меньше чем 10 м.



Две сливные трубы на крышу длиной больше 10 м.

3. Где размещать водосточные трубы?

На рисунке ниже показано рекомендованное расположение водосточных труб для разных домов.



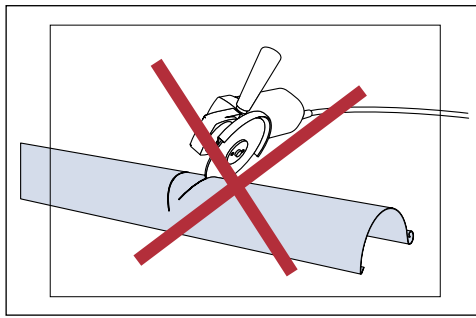
Двускатная крыша.
1 или 2 стороны

Четырехскатная крыша

Крыша Г-формы

4. Подрезка желобов, труб и их дальнейшая эксплуатация.

При необходимости Вы можете подрезать желоба и трубы с помощью ножниц для резки листового металла или ножовки на устойчивом основании на земле. Никогда не используйте отрезную машинку. Это подогревает сталь и таким образом разрушается гальванизация. Также покрытие может быть выжжено горячими стружками или опилками.



Для продления срока службы водосточной системы мы Вам рекомендуем закрасить с помощью ремонтной краски LINDAB получившийся срез.

Если Вы хотите содержать водосточную систему в безупречном состоянии, то не забывайте производить тщательный осмотр водостоков два раза в год и при необходимости очищать желоба и трубы от листьев и прутьев. Не рекомендуется использование приборов с высоким давлением.

5. Монтажные инструменты.

Для монтажа водосточной системы LINDAB достаточно иметь при себе следующий ручной инструмент: плоскогубцы, молоток, ножовка, отвертка, фальцовка, складной метр и веревка. Для загиба крюков вам потребуются инструмент для загиба крюков (КВО).

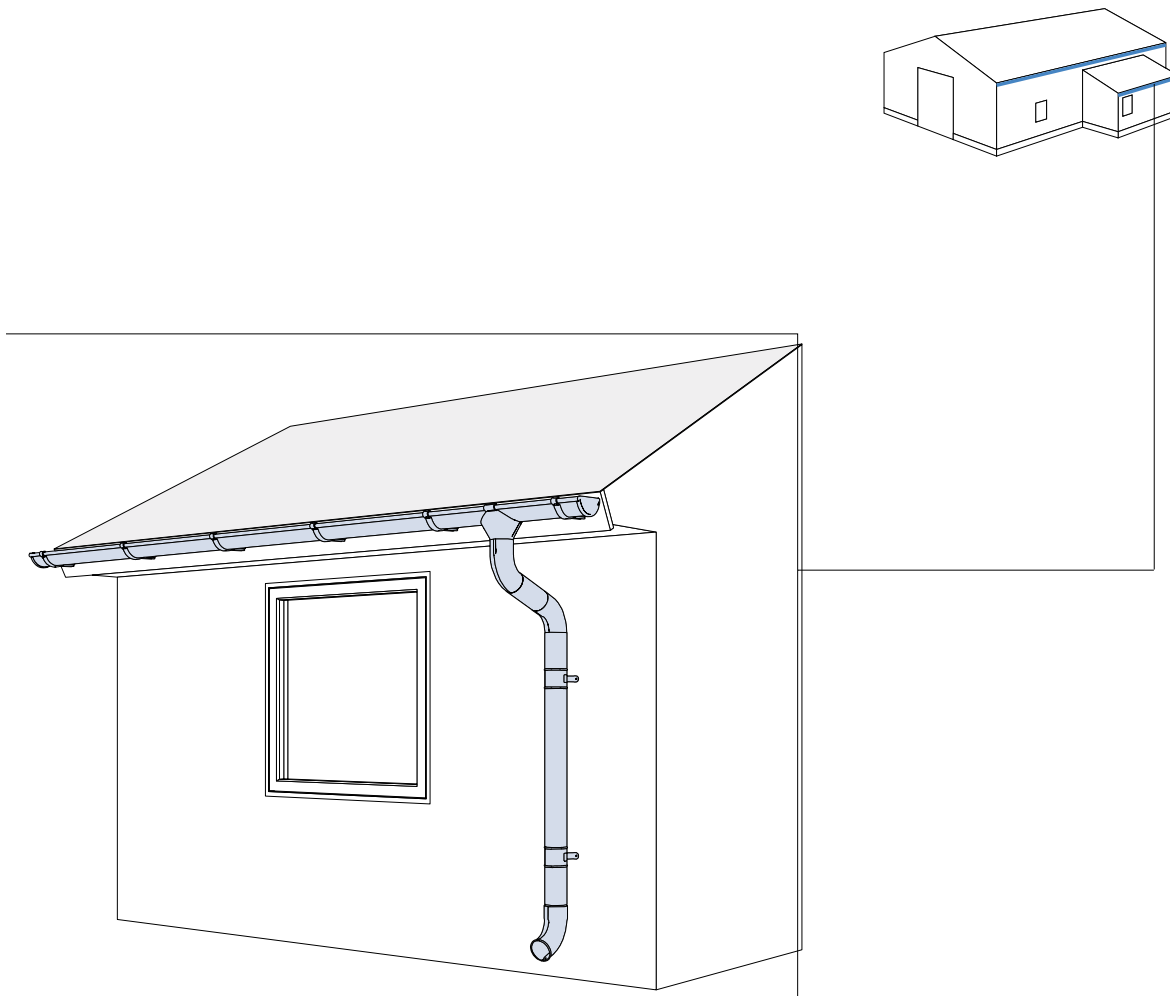
Для крепления крюков и держателей труб, мы рекомендуем использовать нержавеющие саморезы



Элементы водосточной системы

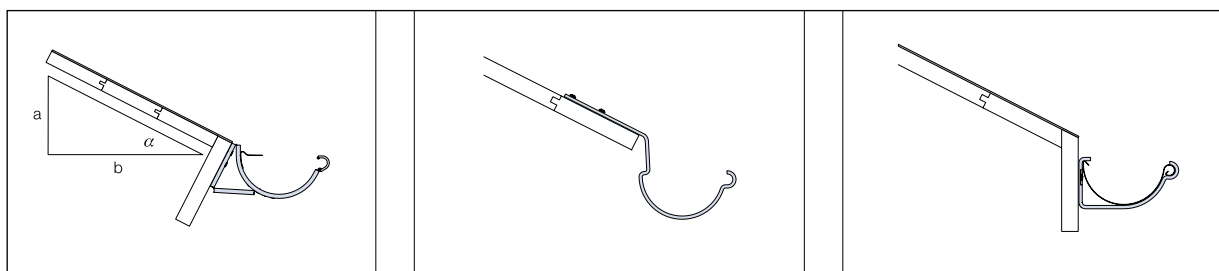


Монтаж водосточной системы



Основа кровли

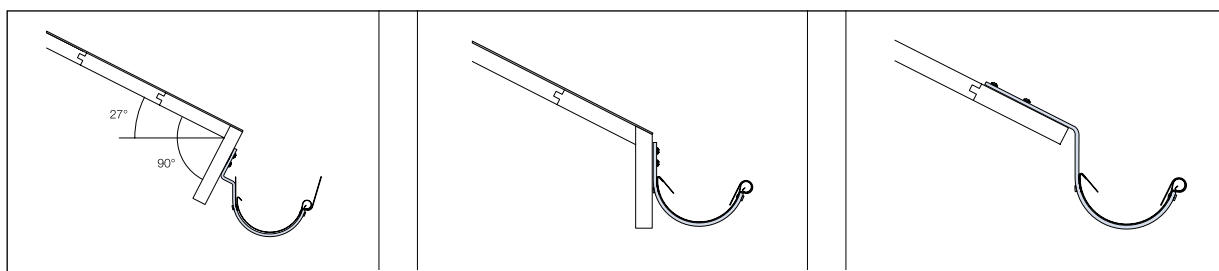
В зависимости от кровельной конструкции здания могут использоваться разные типы крюков. В данной инструкции по монтажу используется «регулируемый» крюк. Ниже приведены крюки, которые могут быть использованы:



SSK – регулируемый крюк

KFM/KFL - крюк

KFK - крюк

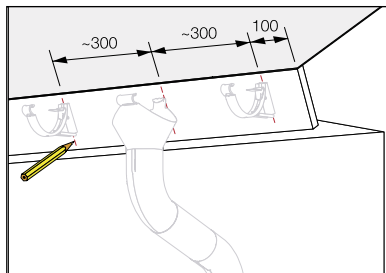


K11 - крюк

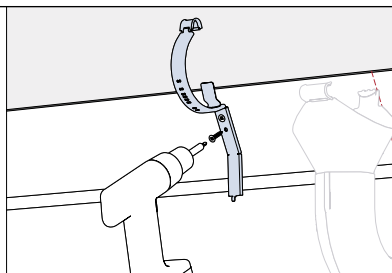
K07 – крюк

K16/K21 - крюк

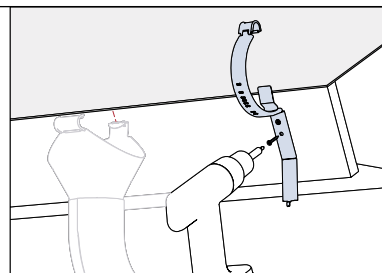
Монтаж водосточных крюков



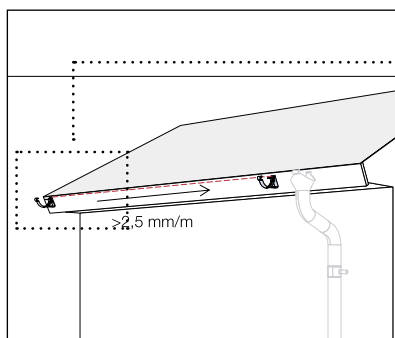
Сделайте пометки вокруг водосточной трубы для крюков SSK.



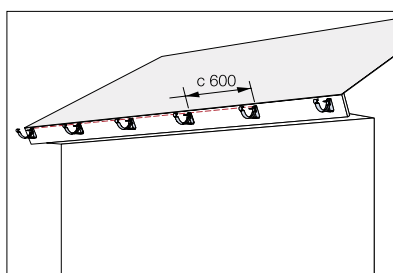
Закрепите крюк на 300 мм левее от маркировки расположения водосточной трубы.



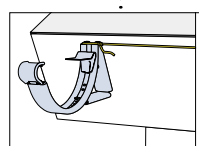
Закрепите крюк справа от маркировки размещения водосточной трубы на 2,5 мм выше, чем нижний крюк.



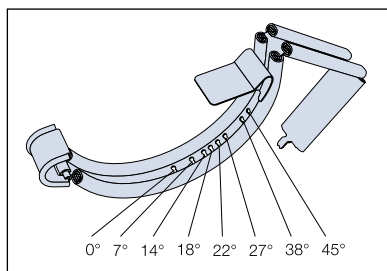
Закрепите верхний крюк на противоположном конце основы крыши. Наклон к трубе должен быть 2,5 мм/м



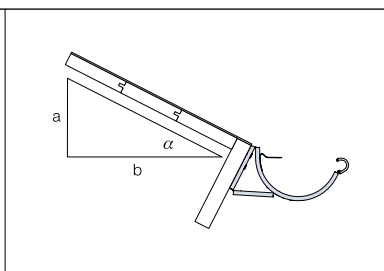
Закрепите другие крюки на расстоянии 600 мм друг от друга вдоль по натянутой веревке.



Расположите веревку между высоким и низким крюком. Это поможет вам расположить другие крюки.

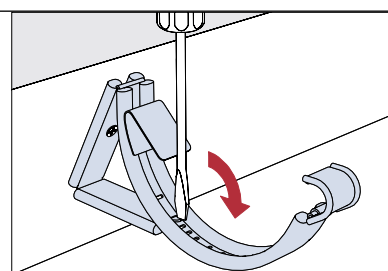
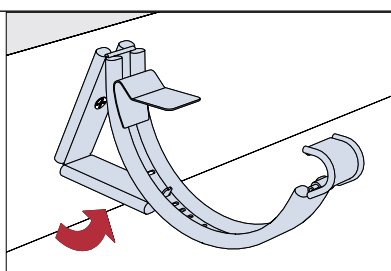
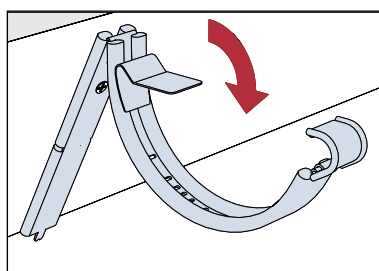


Крюк SSK может быть установлен для разных углов наклона крыши



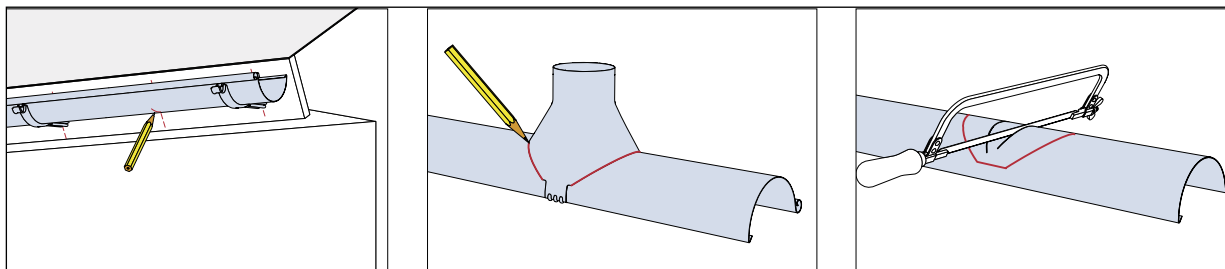
Подсчитайте наклон вашей крыши и приспособьте крюки соответственно.

a	b	α
1	1	45°
1	1,25	38°
1	2	27°
1	2,25	22°
1	3	18°
1	4	14°
1	8	7°
1		0°



Используйте отвертку, чтобы зафиксировать выбранный наклон крюка.

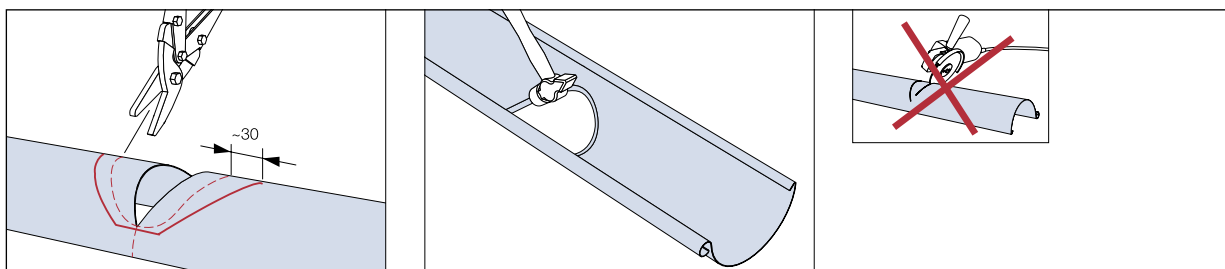
Монтаж водосточных желобов



Поместите желоб на крюки и промаркируйте место для монтажа приемной воронки SOK на желобе.

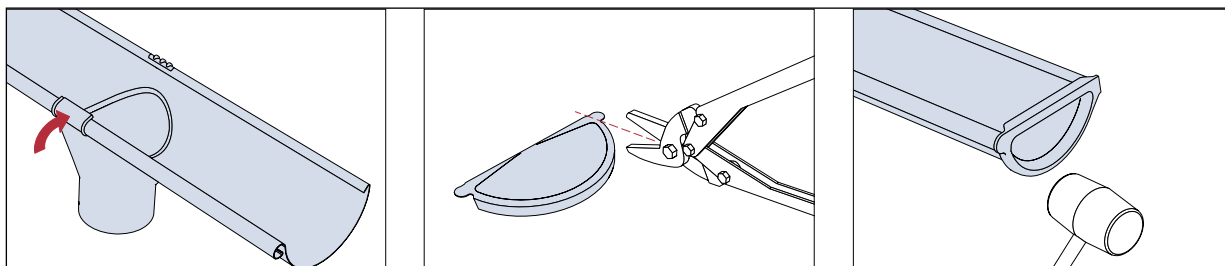
Используйте приемную воронку как образец на желобе.

Выпилите отверстие ножовкой по металлу.



Подрежьте отверстие для приемной воронки ножницами по металлу.

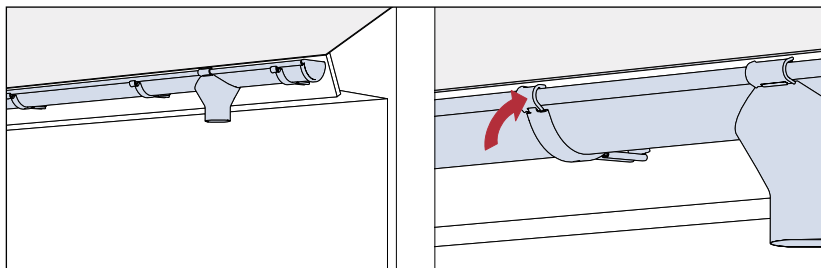
Для более гладкого приемного отверстия воспользуйтесь молотком.



Оденьте приемную воронку на желоб, зацепив задним фланцем за кромку желоба, и защелкните замок.

Подрежьте или загните неиспользованные «ушки» на заглушке желоба.

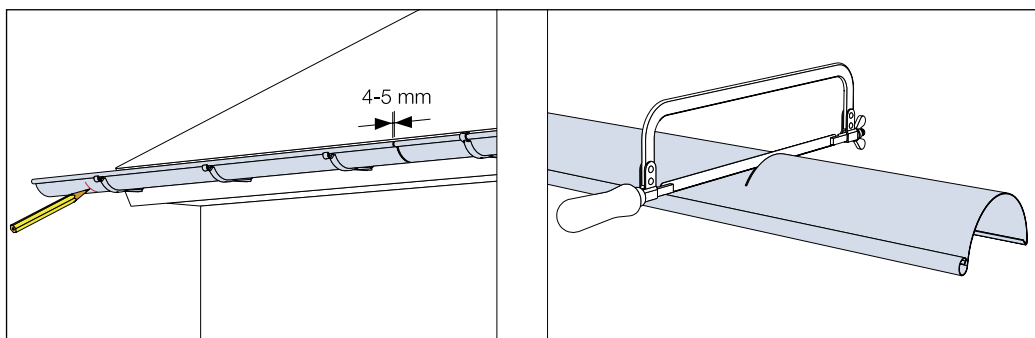
Используйте резиновый молоток, чтобы зафиксировать заглушку желоба.



Установите желоб на крюки.

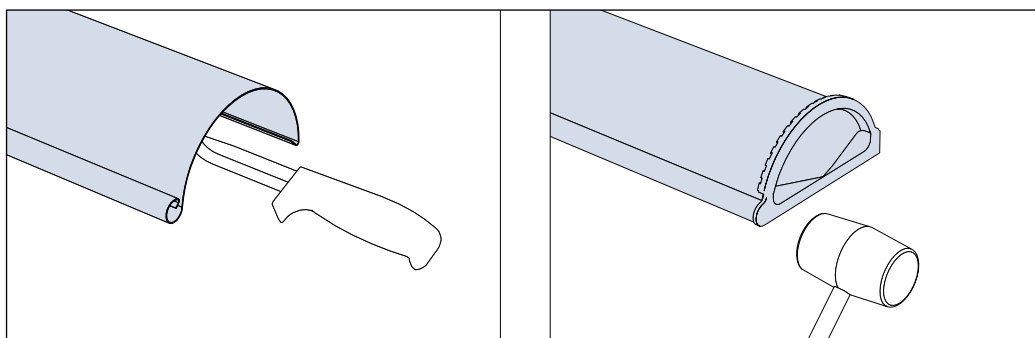
Защелкните замок на крюке.

Соединение водосточных желобов



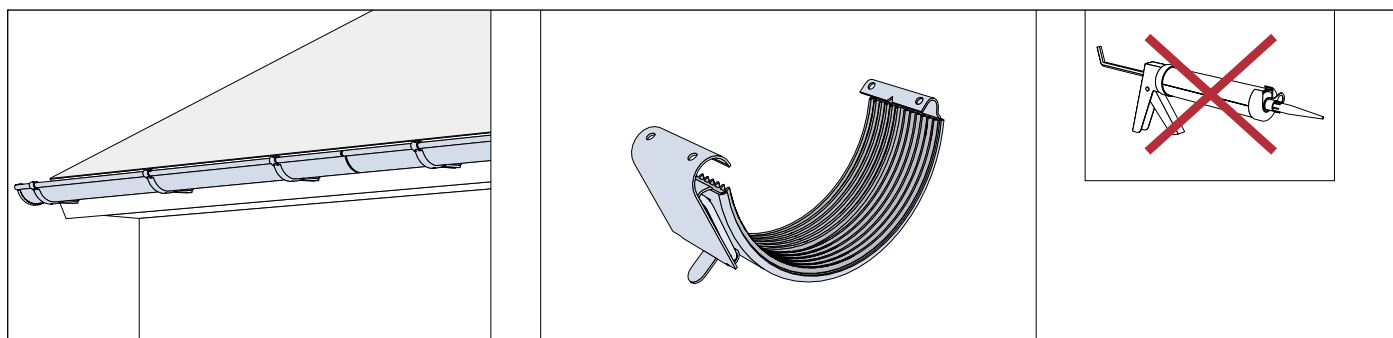
Поместите желоб, который будет соединен на крюки и отмерьте необходимую длину.

Используйте ножовку чтобы подрезать желоб.



Удалите металлическую стружку.

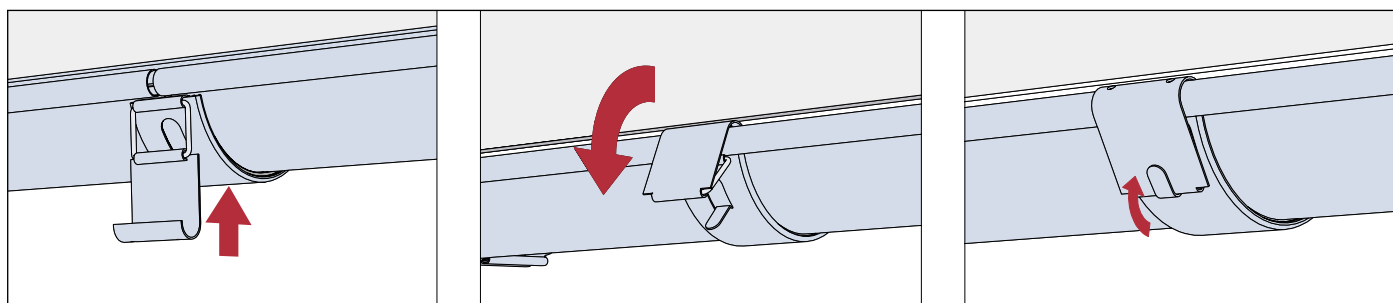
Установите заглушку желоба RGT.



Защелкните желоб.

Используйте соединитель желобов RSK.

Силикон не следует использовать.



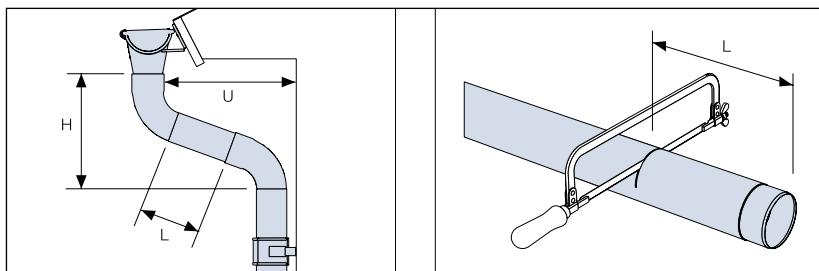
Накиньте соединитель желоба стороной, противоположной замку, на заднюю часть желоба и отцентрируйте соединитель по стыку желобов.

Защелкните замок на соединителе.

Застопорите замок, загнув губку-фиксатор.

Изгиб сливной трубы

Выберите длину соединительной трубы в соответствии с таблицей. Используйте ножовку, чтобы подрезать соединительную трубу. Уберите острые металлические опилки ножом.



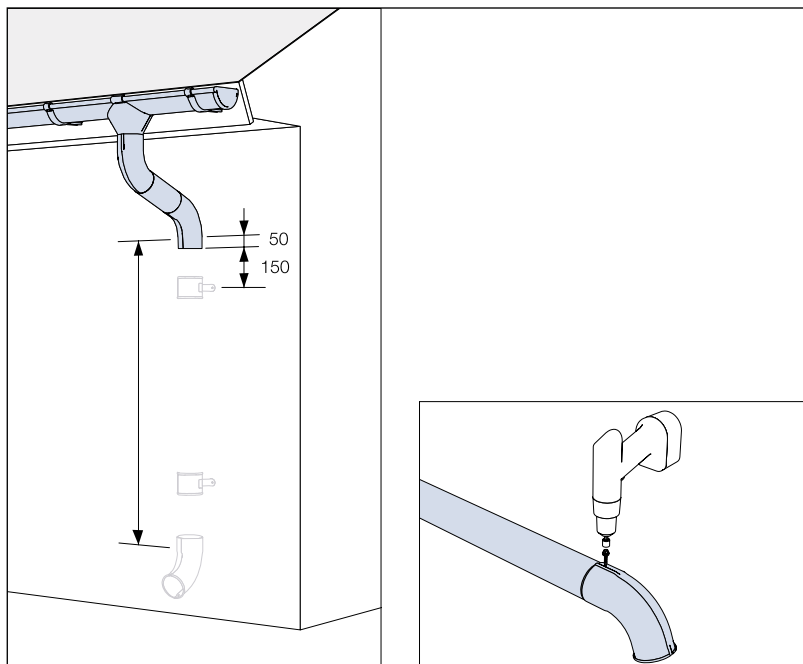
Выберите длину соединительной трубы в соответствии с таблицей.

Используйте ножовку, чтобы подрезать соединительную трубу. Уберите острые металлические опилки ножом.

Длины из расчета угла промежуточной части 70° относительно вертикальной оси

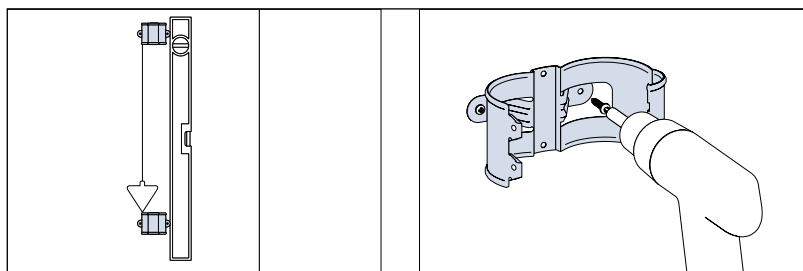
U mm	H mm	L mm
220	275	0
270	290	100
300	300	135
350	320	185
400	340	240
450	355	290
500	375	345
550	395	400
600	410	455
650	430	505
700	450	560
750	465	610
800	485	665
850	505	720
900	520	770
950	540	825
1000	555	880
1050	575	930
1100	595	985
1150	610	1040
1200	630	1090

Монтаж водосточной трубы



Измерьте длину водосточной трубы.

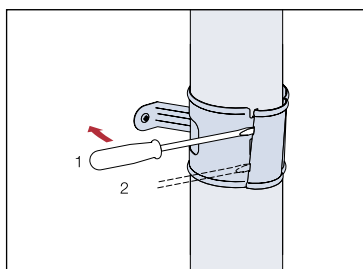
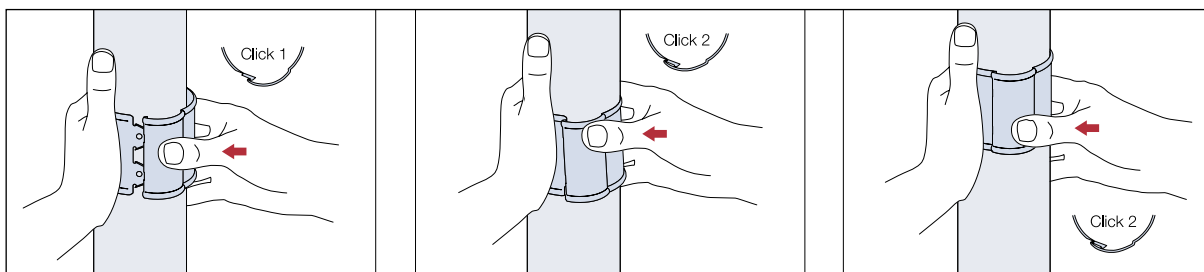
Соедините выводное колено трубы УТК с водосточной трубой при помощи саморезов.



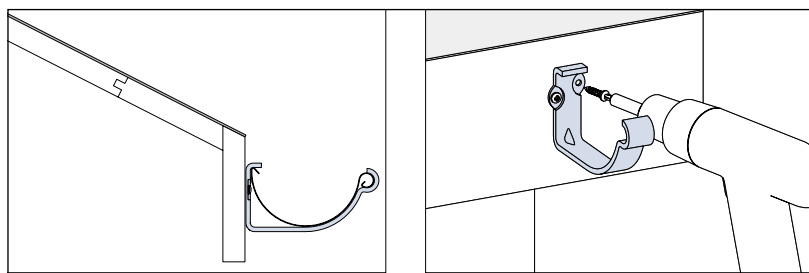
Используйте уровень для монтажа держателей трубы. Защелкните держатель

Прикрепите держатель трубы к стене.

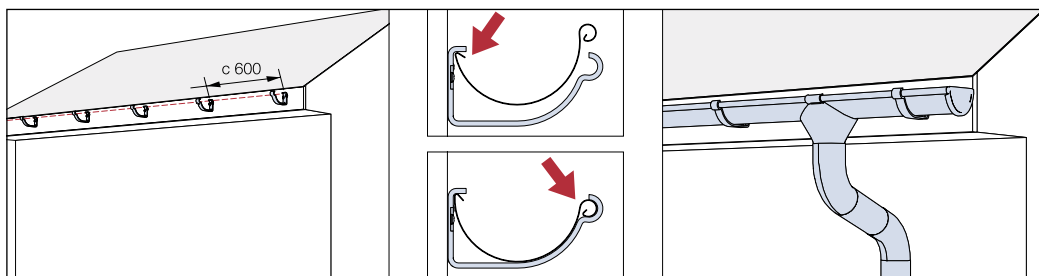
Демонтировать держатель очень легко.



КРЮК KFK

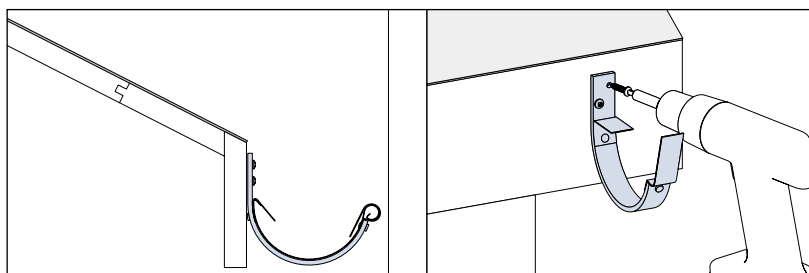


Для перпендикулярной основы крыши можно использовать крюк KFK.

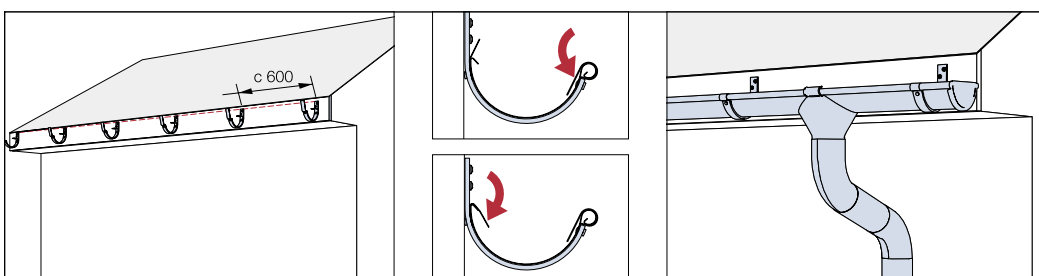


Наклон должен быть 2,5 мм/м

КРЮК K07

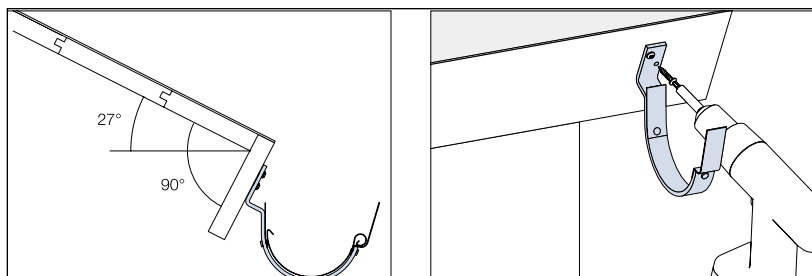


А Для перпендикулярной основы крыши можно использовать крюк K07.

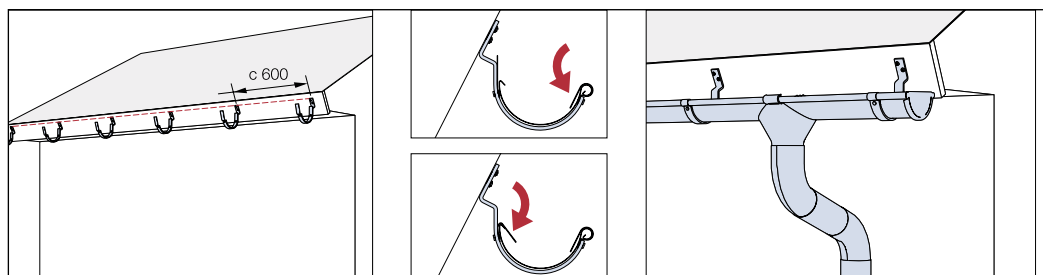


Наклон должен быть 2,5 мм/м

КРЮК K11

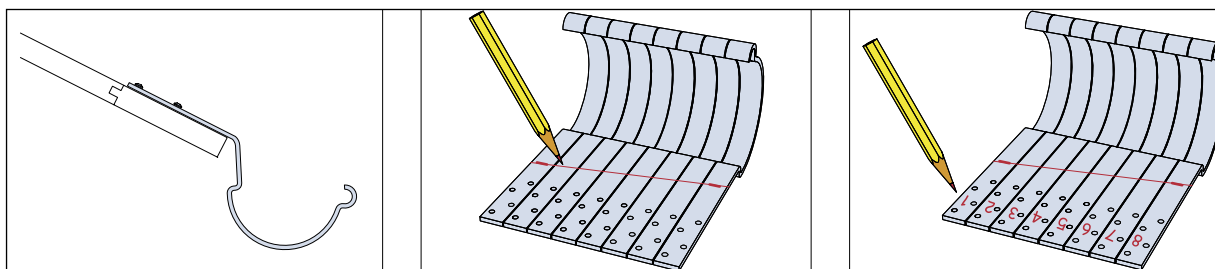


Для крыши с наклоном 27° можно использовать крюк КК11.



Наклон должен быть 2,5 мм/м

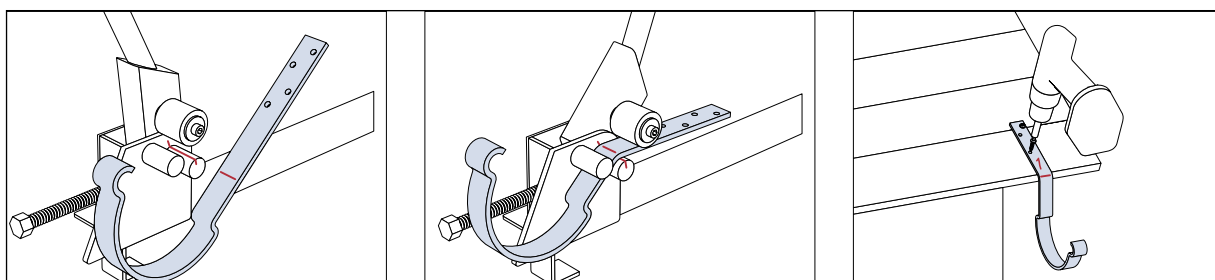
КРЮК KFM/KFL



Использование крюков KFM/
KFL

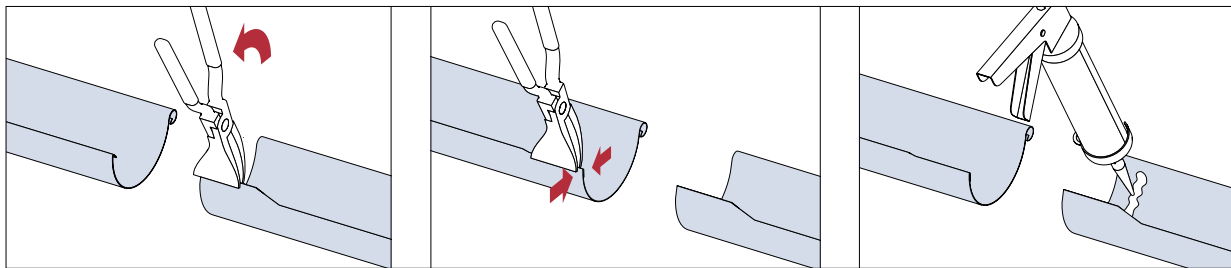
Сделайте разметки на крюках
для наклона желоба.
2,5 мм/м

Пронумеруйте крюки.
«Первый» для
нижнего крюка.
Последний крюк – высокий.

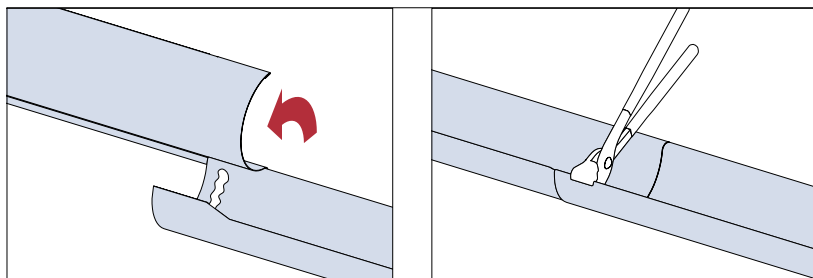


Загните углы по маркировке.

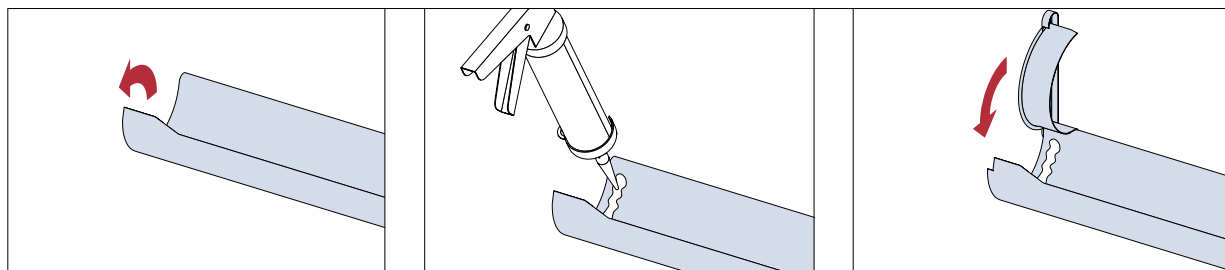
Прикрепите крюк номер 1,
нижний крюк, и закрепите
другие крюки соответственно.



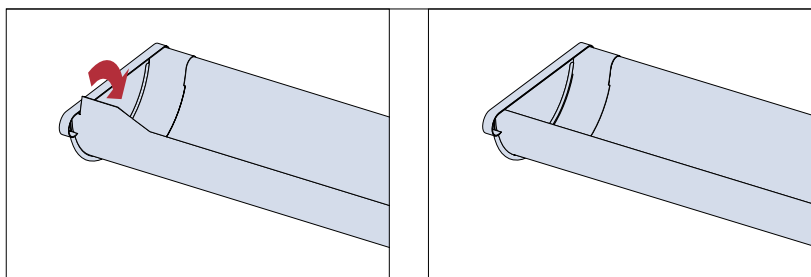
Используйте силикон для изоляции



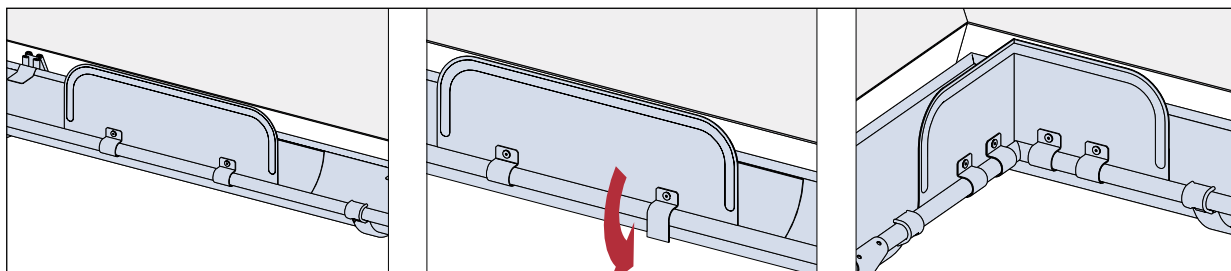
Использование заглушки желоба RGV и RGH (без уплотнителя)



Используйте силикон для изоляции



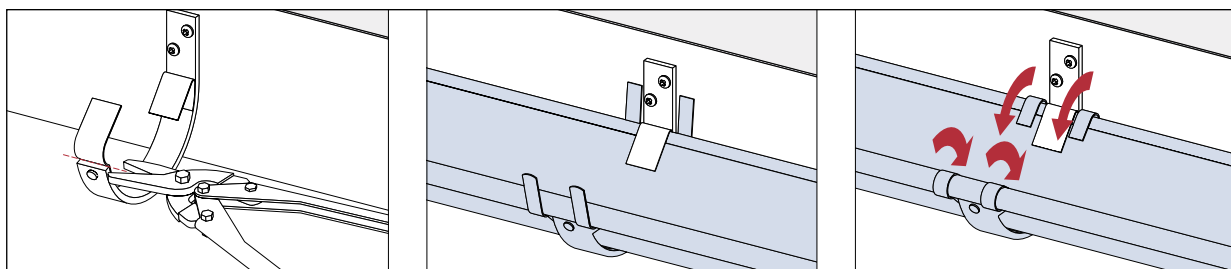
Ограничители перелива желоба OSK и OSKR



Поместите ограничитель перелива OSKR на желоб.

Ограничитель перелива OSK монтируется на угол желоба.

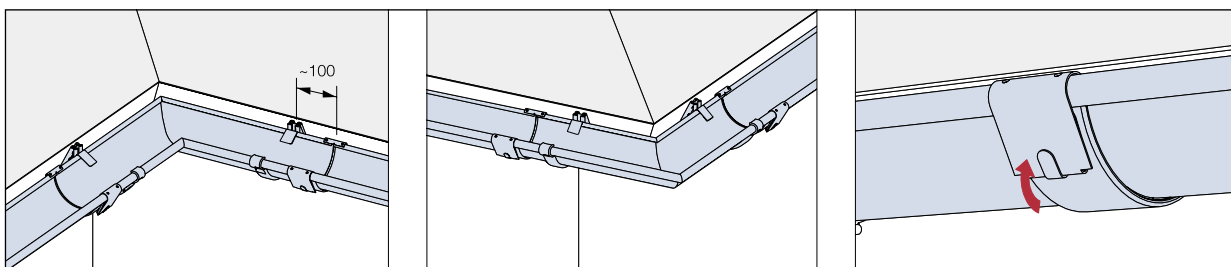
Декоративная накладка на крюк ТВ



Отрежьте кусок внешнего сгиба на старом крюке.

Разместите декоративную накладку ТВ под старым крюком.

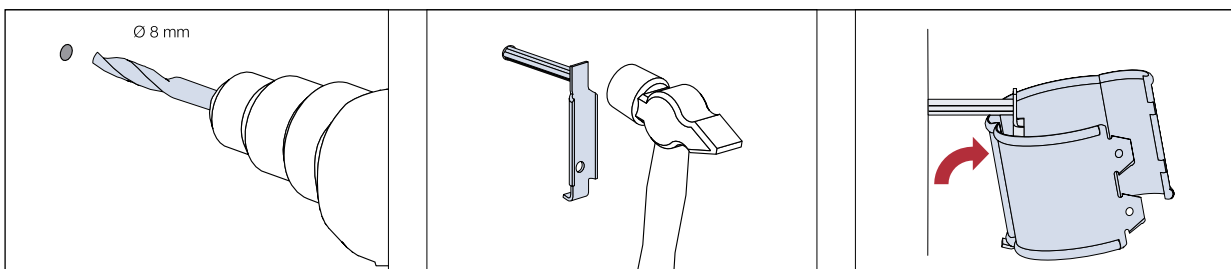
Углы желобов RVI/RVY



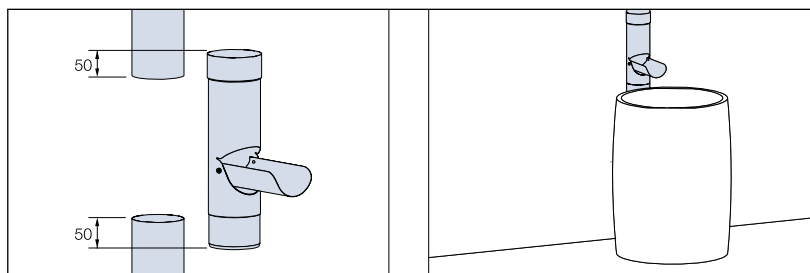
Используйте соединитель желоба RSK.

Соединитель желоба RSK.

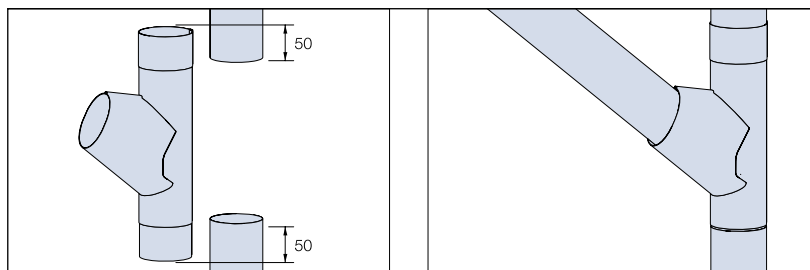
Шип STI с держателем трубы SSV



Труба водосбора FUTK

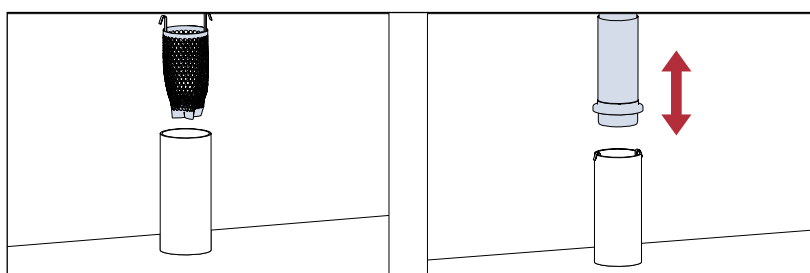


Тройник трубы GRÖR



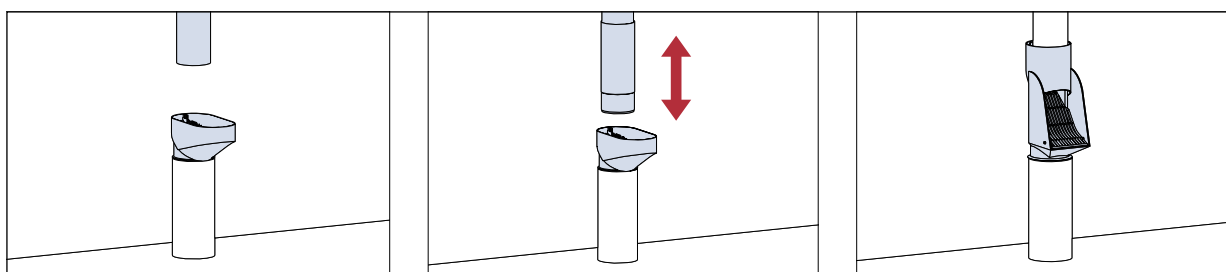
Присоедините ответвленную трубу.
Она может быть смонтирована под углом 50-80°.

Фильтр листьев DVSIL



Присоедините дренажный отвод трубы BUTK

Дренажный трап RT



Поместите дренажный трап RT
на дренажный отвод из земли.

Присоедините «скользящую»
(промежуточную) трубу PRT.

Таким же образом можно ис-
пользовать самоочищающийся
дренажный трап SLS.



СТРОИТЕЛЬНЫЕ СИСТЕМЫ

ЕТС-Строительные системы

198216, Россия, Санкт-Петербург,
Ленинский пр., 140-Л
тел. +7 812 703-103-5, факс +7 812 336 9485
e-mail: stroy-spb@utsrus.com

ЕТС-М

121351, Россия, Москва, ул. Ивана Франко, 48
тел./факс +7 495 737-5549
e-mail: stroy-moscow@utsrus.com

ЕТС-УРАЛ

620016, Россия, Екатеринбург,
ул. Академика Вонсовского, 1А, офис 309
тел./факс +7 343 264-53-92, +7 343 264-53-91
e-mail: stroy-ural@utsrus.com

ЕТС-Киев

02090, Украина, Киев, ул. Сосюры, 68, 4 этаж
тел. +380 44 502-50-00, факс +380 44 502-50-01
e-mail: info@utsrus.kiev.ua

www.ets-stroy.ru