

Г

ГАД — старинное обобщенное название пресмыкающихся, но прежде всего змей. В переносном смысле, человек, который гадит другим, устраивает гадости — неприятности, подлости: негодай, подлец, мерзавец.

ГАДАЛКА — женщина, профессионально занимавшаяся гаданием. В отличие от *ворожей*, гадалки не занимались чародейством, колдовством в виде «приворота» или «отворота» людей, а только угадывали судьбу, местонахождение пропавших вещей или людей. Профессиональными гадалками были цыганки, обычно среднего и особенно пожилого возраста.

ГАДАНИЕ — магические действия, совершаемые, чтобы узнать судьбу, будущее человека, местонахождение утерянных или украденных вещей, пропавших людей. Преимущественно гадание совершалось на картах, а также на бобах, кофейной гуще, иногда некоторых других предметах. В народной традиции были широко распространены святочные гадания; преимущественно этим занимались женщины и особенно девушки, чтобы узнать, выйдут ли они



К ст. **Гадание.**

Ю. А. Сергеев. Ночное гадание. Святки. 1991 г. Фрагмент

в этом году замуж, кто будет будущий муж, какова будет жизнь с ним и пр. Способов гадания было огромное количество: от посещения *банника* до окликивания прохожих, у которых узнавали их имя (так будут звать и жениха), подслушивания разговоров под окна-

ми (услышанное ясно слово предсказывало судьбу), бросания за ворота башмака и т. д. и т. п.; очень характерным было гадание на вещах и кольцах с пением *подблюдных песен*. — «Раз, в крещенский вечерок, девушки гадали; за ворота башмачок, сняв с ноги, бросали; снег пололи; под окном слушали; кормили счетным курицу зерном; ярый воск топили...». В. А. Жуковский. Светлана.

ГАЕР — балаганный шут на площади, зазывавший зрителей.

ГАЗ — ткань из тонких нитей шелка или хлопка, не плотно переплетенных, легкая и прозрачная. Стоила дорого и использовалась для шарфов, украшения шляп и т. п.

ГАЗАВАТ, ХАЗАВАТ — *джихад*, у горцев Кавказа и вообще у мусульман священная война за веру под зеленым знаменем Пророка против «неверных». Во время Кавказской войны под неверными понимались русские. — «Мы послали к нему стариков и велели сказать, что согласны принять хазават...». Л. Н. Толстой. Хаджи-Мурат.



К ст. **Гайдамаки.**

Ю. Коссак. Гайдамацкий табор. 1874 г.

ГАЗЫРЬ, ХАЗЫРИ, ХОЗЫРИ — матерчатые гнезда для патронов на черкеске, с деревянными патронами и костяными или серебряными пробками (напатронниками), иногда крепившимися на запячках. Со втор. пол. XIX в. газыри играли декоративную роль. — «Хаджи-Мурат достал один из хозырей черкески, вынул из него пулю, затыкаяющую его, и из-под пули свернутую трубочкой записку». *Л. Н. Толстой*. Хаджи-Мурат.

ГАЙДАМАК — на Украине разбойник, грабивший богатых людей на дорогах и по усадьбам, тем выражая протест против социальной несправедливости или политического гнета. — «Такая казаку судьба была на роду написана: отцы

гайдамачили, и ему то же на долю выпало». *В. Г. Короленко*. Лес шумит.

ГАЙДУК — 1) в Молдавии и Валахии в старину разбойник, борющийся в Карпатских горах против турок, а также грабивший помещиков; нечто вроде украинского *гайдамака*; 2) у русского дворянства, особенно в XVIII в., особые дорожные слуги, сопровождавшие экипажи: рослые, сильные, одетые «по-гайдуцки»: в расшитые на груди шнурами длинные *кафтаны*, высокие *смушковые* шапки с красным висячим *шыльком*, *шаровары* и сапоги, подпоясанные красными *кушаками*, носившие длинные висячие усы и локоны на висках. — «Зазвенели бубенцы, и шестерик свежих почтовых лошадей подкатил к крыльцу тугановскую коляску, а на пороге вытянулся рослый гайдук». *Н. С. Лесков*. Соборяне.

ГАЙТАН — шнурок, на котором висит на шее нателный крест; на гайтан вешали также *ладанку*, кошелек с деньгами, ценными бумагами и пр. — «...На гайтане вместе с тельником висел у него туго набитый бумажник». *П. И. Мельников-Печерский*. На горах.

ГАЛАНТЕРЕЙНЫЙ — обходительный, изысканно вежливый. Контаминация слов «галантерея» (изящный «щепетильный» товар), и «галантный». — «Галантерейное, черт возьми, обхождение!». *Н. В. Гоголь*. Ревизор.

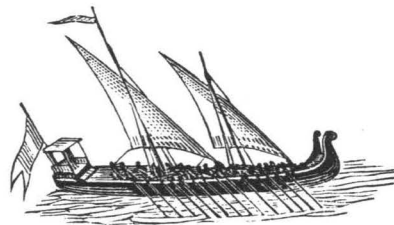
ГАЛАНТИР — холодное, заливное в светлом студне, студень.

ГАЛАХ — в Поволжье — название *босяка*, *золоторотца*.

ГАЛЕНОК — емкость для жидкости, имевшая значение: полштофа, *водочная бутылка*; в трактирах «галенок» — *пара чая*.

ГАЛÉРА — парусно-гребной корабль с двумя-тремя мачтами, с 30—50 парами весел на 5—7 гребцов каждое и небольшим (до 20) количеством малокалиберных пушек, в основном для действия в прибрежных районах моря. В России употреблялись в XVIII в., преимун-

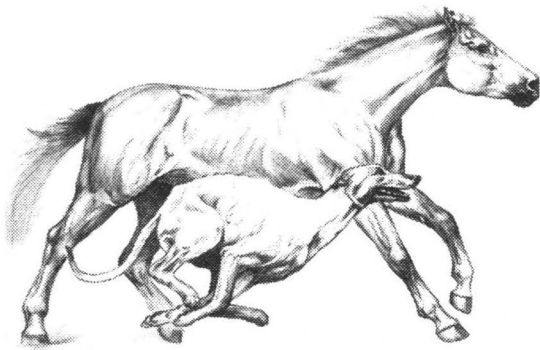
шественно в перв. пол. Галерный флот подчинялся командованию сухопутной армии, гребцами были пехотные солдаты или каторжники, отчего в России галеры иногда назывались каторгами.



Галера

ГАЛЛОМАНИЯ — образ жизни и форма поведения, сформированные резко выраженным увлечением всем, что, как предполагалось, было свойственно французам. Для галломанов были характерны утрированное легкомыслие, живость и даже развязность в движениях и поступках, быстрая и обычно пустая речь исключительно на французском языке, превеличенная модность в костюме при некоторой его небрежности, увлечение французской *кухней*, напитками, литературой, театром. Своеобразными галломанами были *петиметры*. Галломания была широко распространена в России, особенно во втор. пол. XVIII — перв. пол. XIX в.

ГАЛОП — 1) наиболее быстрый конский аллюр. При галопе с правой ноги вся тяжесть тела лошади ложится сначала на левую заднюю ногу, затем одновременно на правую заднюю и левую переднюю, потом на правую переднюю;



Галоп лошади и собаки

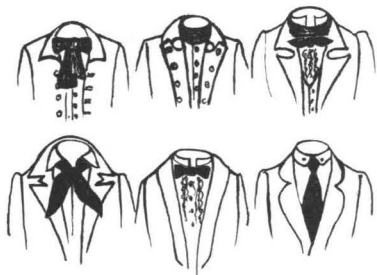


К ст. Газыри. Мундир-черкеска по форме Собственного Его Величества Конвоя. Начало XX в. Принадлежал императору Николаю II

при галопе с левой ноги наоборот. Различают галоп манежный (12—15 км/час), полевой (20—25 км/час) и *карьер*, максимально возможный для данной лошади. При галопе всадник плотно сидит в седле, поднимаясь и опускаясь вместе с ним, не отрывая *шлюзов*; 2) бальный танец, распространенный в 1830—1840-х гг. и исполнявшийся в быстром скачкообразном темпе в 2/4.

ГАЛОШИ — верхняя обувь на сапоги или башмаки. Вошли в употребление в XIX в., сначала кожаные, во втор. пол. века — резиновые. Молодежь и шеголи предпочитали обходиться без галош, в крайнем случае носили кожаные галоши. Офицерам в перв. пол. века запрещалось ношение галош во всех случаях, во втор. пол. XIX в. в строю; офицерские галоши были кожаные, с медными задниками под шпоры. В деревне и городских низах галоши, особенно лакированные резиновые были признаком зажиточности и «культурности», и их надевали в праздничной обстановке, даже если в них не было нужды: человек мог идти в церковь в соседнее село по грязи босиком, но, входя в село, надевал сапоги с галошами.

ГАЛСТУК* — принадлежность мужского костюма, вошедшая в употребление вместе с европейским костюмом. В перв. четв. XVIII в. имел вид большого банта: у офицеров, чиновников, неслужащих дворян — белого, у солдат — белого, красного или черного, в зависимости от рода войск и формы; затем галстук получил вид косынки, плотно охватывавшей шею и завязывавшейся сзади. К кон. XVIII в. использовался только черный галстук из атласа, шелка, шерсти. В перв. пол. XIX в. неслужащие дворяне иногда носили



К ст. Галстук.
Г. Гиппиус. Портрет Пушкина. 1828 г.
Литография

мягкие галстуки в виде банта или косынки. Обычно же галстуки этого времени были высокие, черные, атласные, иногда имевшие небольшой бантик спереди. Во втор. пол. XIX в. вместе с воротничками галстук стал ниже; употреблялся белый или черный галстук-бабочка, с кон. XIX в. также узкий длинный висячий галстук или широкий атласный висячий галстук-пластрон, закалывавшийся булавкой с *солитером*, жемчужиной, золотой гладкой или фигурной головкой. С мягкими клетчатыми, полосатыми или цветными рубашками с отложными воротничками носили галстук в виде завязанной бантом узкой ленты или пышный бант. Галстук был непременной принадлежностью костюма человека из образованного общества.

ГАЛУН — тканая золотая или серебряная тесьма на военной форме и *ливреях лакеев*, а также народных женских головных уборах. В армии галуны служили знаком различия. С нач. XVIII в. офицеры носили галуны на полях *шляп*, воротниках, обшлагах, бортах и карманных клапанах *мундиров*, *унтер-офицеры*, в зависимости от звания, — в 1—3 ряда на воротниках и обшлагах. С 1763 г. *овер-офицеры* носили один узкий галун, *майоры* и *подполковники* один широкий, *полковники* узкий и широкий; у *генералитета* было *шитье*, напоминающее галуны

в форме лавровой ветви с листьями с одной стороны стебля (половинное) или с обеих (полное): у *бригадиров* один ряд половинного, у *генерал-майоров* один ряд полного, у *генерал-поручиков* — ряд половинного и ряд полного, у *генерал-аншефов* — ряд половинного и 2 ряда полного, у *генерал-фельдмаршалов* — как у генерал-аншефов и дополнительно широким галуном обшивались все швы; у *адмиралов*, соответственно чину по *Табели о рангах*, было также шитье типа галуна. С кон. XVIII в. галуны в один ряд на воротнике и обшлагах носили только унтер-офицеры; в сер. XIX в. галуны у них были заменены галунным *шевроном* углом вниз на левом рукаве выше локтя. Галунные шевроны в перв. пол. XIX в. давались солдатам-сверхсрочникам за каждые 5 лет сверхсрочной службы. Галунами также обшивались *погоны пажей* и *юнкеров*, из галуна делались нашивки («*лычки*») на погонах некоторых унтер-офицеров, галунным было поле *эполет* генералов и адмира-



К ст. Галун.
Русские мастера. Костюм зимний «саксонский» 1710—1720-е гг.
Сукно, шерстяная ткань, штоф, мех, галун

лов, гвардейских офицеров, моряков и *кирасир*, галуны особого тканья нашивались на офицерские и генеральские погоны.

На *ливреи лакеев* нашивались узкие галуны, число которых соответствовало чину господина. Придворная *прислуга* носила особые придворные галуны, золотые, широкие, затканые черными шелковыми двуглавыми орлами. Галуны или позументы употреблялись для украшения гробов, некоторых предметов церковного обихода, сделанных из тканей, а также очельев женских *кичек*, *кокошиков*, *венцов*, *корун*, *повязок* и других народных головных уборов.

ГАЛУШКИ — блюдо украинской народной кухни, куски теста, иногда замешанного на молоке, свином сале, сваренные в воде или в борще. — «Только гость упрятавает галушки, как корова сено». *Н. В. Гоголь*. Майская ночь, или Утопленница.

ГАЛЬВАНЁР — в русском флоте во втор. пол. XIX — нач. XX в. матрос, обслуживавший артиллерийские и торпедные электроприборы и механизмы.

ГАЛЬЮН* — 1) на парусных кораблях XVIII — перв. пол. XIX в. но-



совой свес, украшенный резьбой и носовой фигурой; поскольку эта часть корпуса корабля наиболее омывалась водой, а ветер относил брызги вперед или в стороны, здесь устраивались *отхожие места* и сбрасывались нечистоты; 2) отхожее место, уборная на корабле.

ГАЛЬЮНЩИК — матрос низкой квалификации, приставленный для уборки *гальюна* — отхожего места на корабле; в переносном смысле — тупой, забитый, ничтожный, презираемый или неразвитый матрос.

ГАННОВЕРСКАЯ ЛОШАДЬ — одна из самых распространенных немецких полукровных пород. Ло-

шади этой породы довольно тяжелые, массивные, с большой, часто горбоносой головой, с мощным прыжком, энергичные, но спокойные. Преобладают гнедая и рыжая *масти*. В Россию ввозились для тяжелой кавалерии и артиллерии.

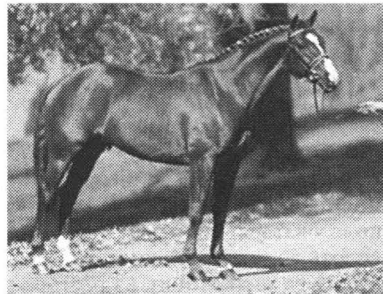
ГАРДА* — часть *эфеса* холодного клинкового оружия, прикрывавшая руку от удара. Состояла из чашки, щ и т к а, одной или нескольких дужек.



ГАРДЕМАРИН — воспитанник старших классов Морского кадетского корпуса, а в 1716—1752, 1860—1882 и 1906—1916 гг. — выпускник Морского корпуса. Пройдя на кораблях годичную практику, после сдачи экзаменов гардемарин производился в *чин мичмана*; во время практики мог заведовать отдельной частью корабля, например, *мачтой*; носил черные *погоны*, обшитые золотым галуном, с наложенным на них золоченым якорем. — «Как вдруг он весь побагровел и быстро наскочил на юного гардемарина, который почтительно слушал адмирала». *К. М. Станюкович*. Непонятный сигнал.

ГАРДКОТ — небольшое парусно-гребное судно с малокалиберной пушкой на носу, для охраны побережья от контрабандистов и разбойников; в XVIII—XIX вв. гардкоты на Волге сопровождали караваны речных судов.

ГАРИБАЛЬДИЙКА — просторная красная рубаха-блуза с узким отложным воротником и манжетами. Была популярна среди демо-



Ганноверская лошадь

кратической интеллигенции, особенно молодежи, во втор. пол. XIX в. Названа по имени лидера национально-освободительного движения в Италии Дж. Гарибальди. Гарибальдийками в это время также называли небольшие круглые женские шляпки без полей, отделанные тесьмой.

ГАРМОНИКА, ГАРМОНЬ — популярный, особенно в кон. XIX — нач. XX в., прежде всего в городской мешанской среде, музыкальный язычковый духовой инструмент с мехами и металлическими клапанами и ладами. В Россию гармоника была принесена в кон. XVIII в., вероятно, немецкими



К ст. Гармоника, гармонь. А. А. Пластов. Молодые. 1955—1957 гг.

мастерами, выписанными для работы на тульских заводах. В перв. четв. XIX в. началась переработка гармоники русскими мастерами, а собственное производство возникло в 1830-х гг. В России было создано множество разновидностей гармоники: тульская, бологская, саратовская, сибирская, татарская, касимовка, венка, тальянка и др., приспособленных к музыкальному ладу русских, татарских, марийских и др. песен. В свою очередь, характер игры на гармонике повлиял на русское песенное творчество. Гармоника вместе с лаковыми сапогами, *галло-*

шамы, картузом с лаковым козырьком была «джентльменским набором» шеголеватого фабричного или богатого деревенского парня.— «Под полами приносят они и штофы с вином, и балалайки, и гудки, и гармоники». П. И. Мельников-Печерский. В лесах.

ГАРНЕЦ — русская мера емкости сыпучих тел, равная 3,28 л.

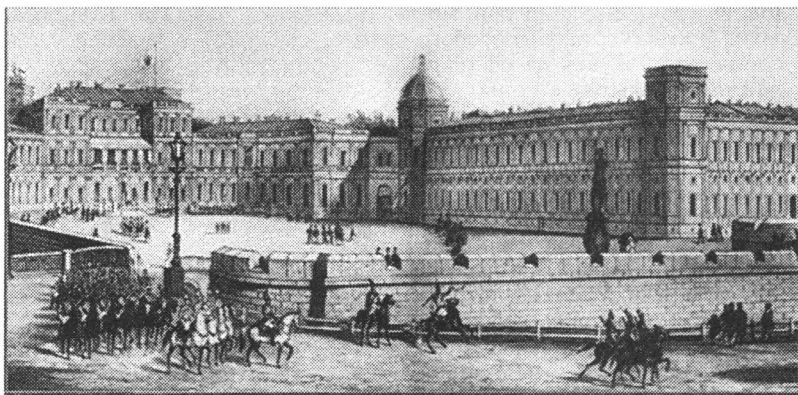
ГАРНИЗОННЫЕ ВОЙСКА — воинские команды для внутренней службы в городах и крепостях в мирное время. Сформированы в 1711 г. из *стрельцов*, *рейтар* и неспособных к полевой службе солдат новых войск. В 1764 г. были разделены на отдельные *батальоны*. В 1799 г. из неспособных к строевой службе чинов *гвардии* был создан л.-гв. Гарнизонный батальон. В 1811 г. гарнизонные батальоны были обращены на формирование новых полков и внутренних губернских батальонов; прежние гарнизонные *полки* и батальоны были сохранены лишь на Оренбургской линии, Кавказе и в Сибири, где позже были отчасти переименованы в местные войска, отчасти реформированы в *линейные батальоны*.

ГАРНИТУР — искаженное «гроде-тур», плотная гладкоокрашенная шелковая ткань, немнущаяся и ноская, темных цветов. Использовалась для изготовления дамских платьев, *ряс духовенства*.

ГАРНОЕ МАСЛО — с 1870-х гг. — фальсифицированное деревянное масло для лампад с примесью растительных и минеральных масел.

ГАРЬ — 1) самоожжение старообрядцев, пытавшихся самоубийством избежать преследования властей, олицетворявших в их глазах антихриста, а также место, где произошло такое коллективное самоубийство; 2) пожарище в лесу, заваленное обгорелым колодником и заросшее травой и кустарником.

ГАРУС — 1) шерстяная пряжа для вышивания, вязания и ткачества; 2) грубая хлопчатобумажная ткань полотняного переплетения с двусторонней набивкой.



К ст. Гатчинцы.
Г. С. Сергеев. Гатчина. Парад на плацу. 1850 г.

ГАСИЛЬНИК — небольшой металлический конический колпачок на длинной ручке, которым гасили свечи. В переносном смысле — ретроград, мракобес, сопротивлявшийся прогрессу, гасивший мысль.

ГАТЧИНЦЫ — войска, сформированные Великим князем Павлом Петровичем (будущим Императором Павлом I) в Гатчине и Павловске, его резиденциях. После вступления Павла I на престол были включены в состав *гвардии*. Гатчинцы отличались преданностью *шефу*, выучкой, проходили ежедневное обучение в классах, а после его воцарения занимали видные места в армии и управлении страной. В 1801 г. всем *нижним чинам* гатчинских войск при отставке было пожаловано по 15 десятин земли в Саратовской губернии, по 100 руб. и права *однодворцев*.— «Теперь-то гатчинские пойдут в гору». С. Т. Аксаков. Детские годы Багрова-внука.

ГАУПТВАХТА — первоначально главный караул в городе. В XIX в. караульное помещение с комнатами для караула, арестованных офицеров и солдат. Гауптвахта широко использовалась для содержания на короткий срок государственных чиновников за какие-либо провинности, например, *цензоров* за неосмотрительно пропущенный материал, вызвавший гнев *Императора*. Офицеры и чиновники на гауптвахте могли пользоваться личными вещами, вплоть до постелей, книгами, получать за плату пищу из ресторанов, принимать посетителей. На платформе («плац-форме»)

перед зданием гауптвахты устанавливались «рогатки» для ружей караула, тумба для знамени несшей караул части и барабанов, столб с колоколом для вызова часовым караула, все было окрашено косыми черными, оранжевыми и белыми полосами; при проходе или проезде генерала караул вызывался из здания на платформу для отдачи ему чести.— «А один раз меня приняли даже за главнокомандующего: солдаты выскочили из гауптвахты и сделали ружьем». Н. В. Гоголь. Ревизор.

ГАШНИК — *очкур*, тесьма или шнур, на который собирался верх *портов* и которым они поддерживались на талии.— «Врагу б не поддался, да гашник порвался». Русская народная поговорка.

ГВАРДИОН — стражник пограничной карантинной службы в *унтер-офицерском* звании, назначавшийся на суда пограничной охраны.

ГВАРДИЯ — лейб-гвардия, отборная привилегированная часть вооруженных сил. Русская гвардия возникла в 1687 г. из потешных Преображенского и Семеновского *полков* (сформированы в 1683 г.), хотя официально гвардейскими они считались с 1700 г. С 1872 г. гвардейские полки составили отдельный Гвардейский корпус. В нач. XX в. гвардия включала 13 пехотных, 4 стрелковых и 13 кавалерийских полков, артиллерийские и инженерные части, флотский экипаж и несколько кораблей.

Чины гвардии имели преимущество перед армейскими в два класса; в 1813 г. была создана так

называемая «молодая» гвардия, имевшая преимущество в один класс; с кон. XIX в. вся гвардия имела перед армией преимущество в один класс. В перв. пол. XVIII в. гвардейские части комплектовались исключительно дворянами, в дальнейшем рядовой состав стал комплектоваться *рекрутами*, хотя и в XIX в. немало молодых дворян шли служить в гвардию *юнкерами*, а затем *вольнопределяющимися*.

В кон. XVIII — перв. пол. XIX в. гвардия, находившаяся на глазах членов *Императорской фамилии*, традиционно увлекавшихся внешней стороной военной жизни (Великие князья начинали службу офицерами в гвардейских частях, командовали *бригадами* и *дивизиями* гвардии), стала своеобразным полигоном: здесь постоянно следовали перемены в покрое и цветах форменной одежды, опробовались и все новшества в тактике, вооружении, снаряжении. Солдат в полки гвардии, особенно в первые «царевы» роты, подбирали по росту и внешнему виду, не допускались люди малорослые, плохого сложения, с лицами, побитыми оспой, и с другими внешними не-

достатками; так же подбирали и лошадей. Наиболее рослые воины поступали в Гвардейский морской экипаж, затем в *кавалергарды*, *конногвардейцы* и так далее, до стрелковых полков. Так, солдаты-кавалергарды были десятивершкового роста (т. е. добавляя 10 *вершков* к двум *аршинам*), а лошади шестивершковые. В кавалергарды *брали* белокурых, в лейб-гвардии Конный, Преображенский, Измайловский полки, в Царскосельские *кирасиры* и *конногренадеры* — голубоглазых блондинов, в лейб-гвардии Московский полк — рыжих, а в лейб-гвардии Павловский, в память о его создателе, Императоре Павле I, — курносых блондинов. Для офицеров таких ограничений не существовало, но были другие условия. Желавший поступить на службу в гвардейский полк, даже при наличии вакансии, приватно узнавал о такой возможности у командира, а тот, в свою очередь, также частным образом наводил справки о личности претендента и его семействе; решало же вопрос о том, достоин ли претендент служить в данном полку, *офицерское собрание*; поскольку все делалось не-

официально, отказ формально не накладывал пятна на человека и можно было пытаться поступить в другой полк. Служить в гвардии могли лица не только безукоризненной репутации с точки зрения дворянской и офицерской *чести*, но и богатые, так как служба была очень дорогой и жалованье полностью уходило на букеты полковым дамам, Императрице и Великим князьям, подарки уходящим товарищам, коллективные празднества в *офицерском собрании* и т. п.; разрешалось ездить только на дорогах лихачах или в собственных экипажах, в театре сидеть только в ложах или в первых креслах партера, само обмундирование и особенно личные лошади, к которым предъявлялись повышенные требования, были далеко не всем по карману. Обычно на гвардейской службе разорялись, и нередко в средних чинах оскудевших офицеров переводили в армию полковыми командирами, чтобы дать им возможность «поправиться». Желавший жениться офицер спрашивал разрешения у командира, тот наводил справки о личности и семье



К ст. Гвардия.

Члены императорской фамилии в мундирах гвардейских полков; император Николай II (в центре) — в мундире Кавалергардского полка. Начало XX в.

невесты, а окончательный ответ, достойна ли она войти в число «полковых дам», давало офицерское собрание; если все же офицер женился на «недостойной» (разведенной, дочери купца и т. п.) или без ведома командира, он подвергался дисциплинарному наказанию (аресту) и должен был выйти из полка. Назначение на вакансии в полки офицеров производилось по спискам, в зависимости от успехов при окончании учебного заведения: первые номера могли выбирать гвардейские полки. В гвардию выходили лишь выпускники Пажеского корпуса (даже без вакансий) и Николаевского кавалерийского училища, прочие же выпускались в лучшие полки армии и прикомандировывались на год к избранному гвардейскому полку, нося при этом армейский мундир; через год, если офицерское собрание и командир решали, что «прикомандиранка» (такие люди считались офицерами второго сорта, и к ним нередко относились с пренебрежением) достоин службы, его зачисляли в списки полка с понижением в чине.

Содержание в гвардии было значительно выше, чем в армии, и гвардейцы, в том числе *нижние чины*, отличались особой щеголеватостью, хорошими манерами и вежливостью. Мордобой, телесные наказания и даже матерная ругань на солдат в гвардии считались неприличными и были, скорее, исключением, чем правилом, тем более что рядовой состав гвардейских полков в перв. пол. XVIII в. целиком, а во втор. пол. и в нач. XIX в. в значительной степени был дворянским. Все Великие князья, включая *Цесаревича*, начинали офицерскую службу в гвардии, становясь командирами *батальонов*, полков, *бригад*, дивизий; вся гвардия также часто оказывалась под командованием Великих князей, а Императоры, Императрицы и другие *Августейшие особы* были *шефами* полков, первые роты которых назывались «ротами Его Величества». Общепринятым было «отеческое» отношение офицеров к солдатам, подобно отношению доброго помещика к своим крестьянам; командиры частей, бывшие обычно богатыми людьми, нередко тра-

тили личные средства на улучшение конского состава, солдатской формы и даже питания солдат; разумеется, были и обратные этому примеры, но это были исключения, особенно в «первых» полках: недаром назначение в перв. четв. XIX в. командиром л.-гв. Семеновского полка *гатчинца* Шварца в конце концов привело к бунту солдат, молчаливо поддержанному офицерами, ведь незадолго перед тем командовал полком Наследник Престола, Великий князь Александр Павлович. Служба в гвардии, на глазах Императорской фамилии и наравне с Великими князьями, была выгодной в смысле карьеры, очень почетной и престижной, и гвардейцы, в том числе нижние чины, открыто презирали «армейшину» и третиروали ее, а та, в свою очередь, считала их «паркетными шаркунами» и не любила; в известной степени для такого отношения армейцев к гвардии было основание, так как боевая подготовка гвардии, обремененной *разводами* и *парадами*, была ниже, чем в армии.

Гвардия участвовала почти во всех войнах XVIII — нач. XX в., в крайнем случае откомандировывая на театр военных действий отдельные части или добровольцев. В Первую мировую войну вся гвардия ушла на фронт, и большая часть ее кадрового состава погибла. В Петрограде в 1917 г. оставался очень незначительный контингент гвардейских офицеров (как правило, из числа выздоравливавших после ранений) и унтер-офицеров для формирования и подготовки запасных батальонов.

ГЕВАЛЬДИГЕР — офицер, заведовав-

ший военной полицией. При штабе армии состоял генерал-гевальдигер, при штабе корпуса — обергевальдигер. Должность введена в русской армии в нач. XVIII в., упразднена в 1860-х гг.

ГЕЁННА ОГНЕННАЯ — *ад*; изображалась на *иконах*, *лубках* и настенной живописи в притворах храмов как пасть огромного пса или волка, изрыгающая пламя. «Геенское пламя» — адское пламя. — «Ах! Ад! Ад! Геенна огненная!». *А. Н. Островский*. Гроза.

ГЕКТОГРАФ — широко распространенное средство копирования и размножения рукописей. Представлял собой ящик с застывшей смесью одной части воды, двух частей глицерина и одной части желатина. Рукопись, написанная анилиновыми чернилами, плотно прикладывалась к



К ст. **Генеалогическое древо**.
Симон Ушаков. Богоматерь Владимирская
(Древо государства Московского). *Икона 1668 г.*

массе, и через несколько минут получался четкий оттиск, который затем переносился на прикладываемые листы бумаги. Гектограф давал до 100 экземпляров копий, отчего и происходит его название, но отчетливыми были первые 30—50 оттисков. После изготовления тиража текст смывался с массы мокрой губкой, и гектограф можно было использовать снова. Революционерами гектограф обычно использовался для печатания прокламаций как доступное и легко уничтожаемое при обысках средство, а официально им широко пользовались для размножения разного рода временных бумаг, например, экзаменационных билетов в учебных заведениях.

ГЕЛИОГРАФ* — телеграф, действовавший с помощью отражения солнечных лучей зеркалом, установленным на треноге. В XIX в. широко употреблялся в войсках, особенно в Туркестане, из-за простоты, малого веса, подвижности. Различались кавалерийские, полевые и крепостные гелиографы с диаметром зеркала от 75 до 250 мм и дальностью действия 12—60 км.



ГЕНЕАЛОГИЯ — наука о дворянских родах и их происхождении. Знание генеалогии считалось необходимым для образованного, хорошо воспитанного дворянина, особенно ввиду большой роли родственных отношений.

ГЕНЕАЛОГИЧЕСКОЕ ДРЕВО — особая, напоминающая разветвленное дерево фигура в *генеалогии*, наглядно демонстрирующая историю дворянского рода, его родственные связи с другими родами. Строилось по восходящей (от родоначальника, иногда мифического) или по нисходящей линии.

ГЕНЕРАЛ-АДМИРАЛ — военноморской чин 1-го класса *Табели о рангах*. Командовал военноморскими силами страны. В XIX в. давался исключительно *Великим князьям*. С 1908 г. лиц в чине генерал-адмирала не было. Всего



К ст. **Генерал-адмирал.**
П. В. Жуковский. Генерал-адмирал
Ф. М. Апраксин (1661—1728).
Конец XIX в

за историю России этот чин имели 6 человек. Пользовался титулом «Ваше *высокопревосходительство*», носил *эполеты* и *погоны* со скрещенными жезлами.

ГЕНЕРАЛ-АДЪЮТАНТ — лицо в генеральских чинах (генерал-лейтенант, полный генерал, генерал-фельдмаршал), входившее в состав *Свиты Его Императорского Величества*. Имел золотое *шитье* особого вида на воротнике и обшлагах, золотые *аксельбант* и императорский *вензель* на *эполетах* и *погонах*. Звание давалось лично Императором за особые заслуги.

ГЕНЕРАЛ-АНШЕФ — в XVIII в. военный чин 2-го класса *Табели о рангах*. Мог быть командующим армией, главнокомандующим. В конце XVIII в. был заменен чином «генерал от...». Пользовался титулом «Ваше *высокопревосходительство*». — «Как служил солдат службу царскую, двадцать лет служил, да еще пять лет. Генерал-аншеф ему отпуск дал...». Русская народная песня.

ГЕНЕРАЛ-ГУБЕРНАТОР — высшее административно-должностное лицо, назначавшееся *Императором* как его личный представитель. В генерал-губернаторства объединялись несколько важнейших, например, пограничных губерний; Петербург и Москва с их губерниями также составляли генерал-губернаторства. Генерал-губернатор контролировал деятель-

ность всей администрации в подведомственных губерниях, отрешал от должности и отдавал под суд важнейших лиц, но сам губерниями не управлял, за исключением московского и петербургского генерал-губернаторов, которые непосредственно управляли Московской и Петербургской губерниями. Должность была введена в кон. XVIII в. В кон. XIX в. в России были Петербургское, Московское, Киевское, Виленское, Варшавское, Иркутское, Приамурское, Туркестанское и Степное генерал-губернаторства, а также особый генерал-губернатор в Великом княжестве Финляндском.

ГЕНЕРАЛ-ИНСПЕКТОР — должностное лицо в русской армии. Осуществлял высший контроль за состоянием вооруженных сил или какой-либо их части. Должность была учреждена в 1731 г., затем упразднена, восстановлена в 1785 г., когда генерал-инспектором стал Г. А. Потемкин, в 1791 г., после его смерти, вновь упразднена. В 1818 г. генерал-инспектором



К ст. **Генерал-губернатор.**
К. Е. Маковский. Портрет генерал-губернатора Восточной Сибири графа П. П. Муравьева-Амурского. 1863 г.

по инженерной части стал *Великий князь* Николай Павлович, передавший должность в 1825 г. Великому князю Михаилу Павловичу. Кроме того, при Императоре Николае I были учреждены должности генерал-инспекторов пехоты, кавалерии и артиллерии.

ГЕНЕРАЛ-ИНТЕНДАНТ — лицо, возглавлявшее интендантскую службу и заведовавшее всеми отраслями хозяйства войск в мирное (до 1865 г.) и военное (до 1868 г.) время.

ГЕНЕРАЛ-КРИГСКОМИССАР — начальник комиссариатского управления (*департамент*). В 1716—1864 гг. заведовал финансами армии. В 1812—1868 гг. в каждой действующей армии был полевой генерал-кригскомиссар.



К ст. Генерал-лейтенант. Неизвестный художник. Портрет генерал-лейтенанта Донского казачьего войска. 1867 г.

ГЕНЕРАЛ-ЛЕЙТЕНАНТ — военный чин 3-го класса *Табели о рангах*. Командовал *корпусом, дивизией*. Пользовался титулом «*Ваше превосходительство*», имел на *погонах* без просветов и *эполетах* с жирной бахромой 3 звезды.

ГЕНЕРАЛ-МАЙОР — военный чин 4-го класса *Табели о рангах*. Командовал *бригадой*, в гвардии — *полком*. Пользовался титулом «*Ваше превосходительство*», имел на

эполетах с жирной бахромой и *погонах* без просветов 2 звезды.

ГЕНЕРАЛ-МАРШ — барабанный бой для похода какой-либо части войск.

ГЕНЕРАЛ ОТ... — генерал от артиллерии, генерал от инфантерии (пехоты), генерал от кавалерии — военный чин 2-го класса *Табели о рангах*. В нач. XIX в. заменил чин *генерал-аншефа*. Так называемый «полный генерал». Командовал армией, корпусом, мог быть главнокомандующим. Пользовался титулом «*Ваше высокопревосходительство*», на *эполетах* с жирной бахромой и *погонах* без просветов было чистое поле, без звезд.

ГЕНЕРАЛ-ПОЛИЦЕЙМЕЙСТЕР — должностное лицо, в 1816—1868 гг. возглавлявшее высшую военную полицию, руководившее тайным сбором сведений о неприятеле, то есть военной разведкой. В 1718—1721 гг. существовала также полицейская должность генерал-полицеймейстера для Петербурга.

ГЕНЕРАЛ-ПОРУЧИК — в XVIII в. военный чин 3-го класса *Табели о рангах*, замененный затем чином *генерал-лейтенанта*.

ГЕНЕРАЛ-ПРОВИАНТМЕЙСТЕР — должностное лицо, в 1716—1864 гг. возглавлявшее провиантский *департамент*. Руководил снабжением армии продовольствием. В 1812—1862 гг. были также полевые генерал-провиантмейстеры в действующих армиях.

ГЕНЕРАЛ-СУПЕРИНТЕНДАНТ — в Евангелическо-Лютеранской Церкви в Российской империи — глава консисториального округа, осуществлявший в нем высший надзор, вице-президент местной *консистории*. Назначался *Императором* из избранных остзейским дворянством двух кандидатов.

ГЕНЕРАЛ-ФЕЛЬДМАРШАЛ — высший военный чин 1-го класса *Табели о рангах*. Занимал высшие должности в армии и военной администрации. Введен в 1699 г. Последнее пожалование чина генерал-фельдмаршала лицу русской службы состоялось в 1898 г. (гр. Д. А. Милютин). Всего в истории России было 65 генерал-фельдмаршалов. Пользовался титулом «*Ваше высокопревосходительство*»,



Генерал-фельдмаршал князь М. И. Голенишев-Кутузов-Смоленский. Гравюра XIX в.

во», имел скрещенные жезлы на *эполетах* с жирной бахромой и *погонах* без просветов.

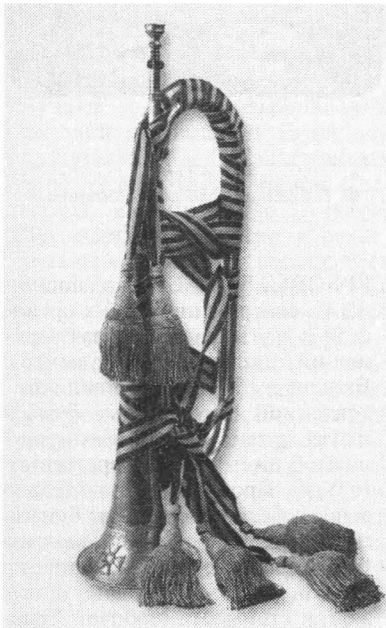
ГЕНЕРАЛ-ФЕЛЬДЦЕЙХМЕЙСТЕР — должностное лицо, возглавлявшее русскую артиллерию. В XIX в. звание генерал-фельдцейхмейстера давалось *Великим князьям*.

ГЕНЕРАЛИССИМУС — высшее почетное военное звание. В России им обладали А. С. Шейн (1696), А. Д. Меншиков (1727), супруг правительницы Анны Леопольдовны принц Антон Ульрих (1740) и А. В. Суворов (1800). Никаких особых прав и преимуществ не давал, внешних знаков отличия не имел.

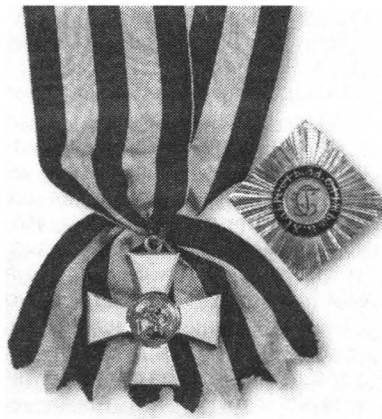
ГЕНЕРАЛИТЭТ — совокупность военных генералов, находящихся на действительной службе в каждый данный момент. Россия всегда отличалась от многих европейских стран обилием генералов, многие из которых были в преклонном возрасте, давно отстали от развивающегося военного дела и в лучшем случае являлись бесполезным бременем, в худшем — вредили армии. Однако отправить в полную отставку неспособного к службе престарелого генерала было иногда не по плечу даже военному министру: «предельные возраста», то есть возрастной ценз, были введены только в нач. XX в., после русско-японской войны, а личные связи генералитета с членами *Императорской фамилии*, в том числе и с *Императорами*, были сильнее пользы дела.

ГЕНЕРАЛЬСКИЕ ЧИНЫ — военные и гражданские чины первых четырех классов *Табели о рангах*. Жаловались по усмотрению *Императора* без выслуги лет. Военные генеральские чины в XIX в. носили *эполеты* с «жирной», то есть толстой, крученной из канители или унизанной блестящими бахромой, и широкие *погоны* без просветов, с галуном особого зигзагообразного узора, а также особое генеральское *шитье* на общегенеральских *мундирах*. С введением знаков различия у гражданских чинов гражданские генералы имели на воротниках мундиров большие звезды с сиянием и блестящими или плетеные широкие погоны из толстого шнура. Пользовались титулами «Ваше *превосходительство*» или «Ваше *высокопревосходительство*». С обладанием генеральским чином связано было и пожалование первых степеней российских *орденов*, которым были присвоены звезды. — «Для осмотра Оленевских обитателей едет из Петербурга чиновник в генеральском чине, с большими полномочиями». П. И. Мельников-Печерский. В лесах.

ГЕОРГИЕВСКИЕ ТРУБЫ — одна из высших полковых наград. Впервые пожалованы 6-му Егерскому полку за подвиги в Шен-



Серебряная наградная Георгиевская труба



К ст. Георгиевский крест. Крест ордена Св. Георгия 1-й степени на ленте и звезда ордена Св. Георгия 1-й степени.

грабенском сражении 1805 г. Имели вид серебряных труб с гравированным изображением креста *ордена Св. Георгия*, надписью отличия и повязанными на них лентами ордена Св. Георгия с кистями.

ГЕОРГИЕВСКИЙ КОРМОВОЙ

ФЛАГ — высшая награда боевого корабля. Представлял собой *андреевский флаг*, в центре которого в золотом щите, окрашенном зелеными лаврами, изображался св. Георгий на коне, поражающий копьём змия. Первыми Георгиевский кормовой флаг получили в 1828 г. *бриг* «Меркурий» за победу над двумя турецкими линейными кораблями и *линейный корабль* «Азов» за подвиги в Наваринском сражении.

ГЕОРГИЕВСКИЙ КРЕСТ — обыкновенное наименование Знака отличия Военного ордена св. Георгия (до 1913 г.), боевая награда для нижних чинов за личный подвиг. Статут предусматривал все возможные случаи награждения, которое совершалось командующим на поле боя. В случае коллективного подвига и пожалования знаков отличия на воинскую часть, решение о достойных награждения принималось всеми наличными нижними чинами части. Знак отличия учрежден в 1807 г., имел сначала одну степень, а за повторный подвиг к знаку присоединялся бант из Георгиевской ленты. В 1856 г. учреждены 4 степени Знака. Знаки Георгиевского креста: серебряный (4-я и 3-я степени) или золотой (2-я и 1-я степени) четырехконечный прямой

крест с уширенными концами, с рельефным изображением св. Георгия на коне, поражающего копьём змия в круглом медальоне; крест носился на левой стороне груди на ленте ордена св. Георгия, 3-й и 1-й степеней — с бантом. Знак носился выше (впереди) медалей на всех видах одежды и никогда не снимался. Если кавалер Георгиевского креста выходил в офицеры и награждался орденами, Знак носился ниже орденских крестов. Кавалер освобождался от телесных наказаний, получал повышенное жалование, увеличивавшееся с каждой степенью на четверть, при производстве в офицеры имел преимущество перед другими нижними чинами, при переводе в гвардию переводился тем же званием. В 1913 г. Знак отличия Военного ордена Св. Георгия присоединен к ордену Св. Георгия и официально назван Георгиевским крестом.

ГЕОРГИЕВСКОЕ ЗНАМЯ — выс-

шая полковая награда. Впервые пожаловано Киевскому гренадерскому полку за подвиги в Шенграбенском сражении в 1805 г. Имело в навершии Георгиевский крест, ленты ордена Св. Георгия с бантом под навершием, а на полотнище по периметру надпись отличия. Кавалерийские полки получали Георгиевский *штандарт*.



Полковое Георгиевское знамя лейб-гвардии Преображенского полка с надписями: «За оказанные подвиги в сражениях 17 августа 1813 г. при Кульме» и «1683—1700—1850—1883»; с андреевской юбилейной лентой



К ст. Георгия Святого ордена.
Полный кавалер ордена Св. Георгия
М. Б. Барклай-де-Толли

ГЕО́РГИЙ — просторечное бытовое название *Знака отличия Военного ордена Св. Георгия* или самого ордена.

ГЕО́РГИЯ СВЯТОГО О́РДЕНА — российский военный орден Святого Великомученика и Победоносца Георгия. Учрежден в 1769 г. Имел 4 степени. 3-я степень давалась офицерам не ниже *полковника*. С 1838 г. получить 3-ю степень можно было, только уже имея 4-ю степень. 1-ю степень ордена за всю его историю имели 25 человек, в том числе Императрица Екатерина II как основательница ордена и Император Александр II за участие в русско-турецкой войне 1877—1878 гг.; Александр II имел также 4-ю степень ордена за участие в бытность Наследником Престола в Кавказской войне; из других Императоров 4-ю степень имели Александр I за участие в сражении при Прейсиш-Эйлау, Александр III за руководство Русшукским отрядом в русско-турецкой войне 1877—1878 гг., Николай II за присутствие на фронте в качестве главного командующего во время Первой мировой войны; Николай I имел крест 4-й степени особого вида за выслугу лет в офицерских чинах. Полных *кавалеров*, имевших все степени ордена, было за историю

ордена четыре человека: М. И. Кутузов, М. Б. Барклай-де-Толли, И. Ф. Паскевич и И. И. Дибич.

Знаки: золотой, залитый белой эмалью равноконечный крест с уширенными концами и цветным эмалевым изображением св. Георгия на коне, попирающего копьём змия в круглом медальоне, золотая четырехконечная звезда с круглым медальоном, в котором в золотом поле был вензель СГ, а по окружности в черном поле был золотой девиз «За службу и храбрость», и лента с двумя оранжевыми и тремя черными полосками равной ширины; кресты 1-й и 2-й степеней были большего размера. Ношение: 4-я степень — крест на груди на ленте выше всех других крестов; 3-я степень — крест на ленте на шее; 2-я степень — крест на ленте на шее, звезда на левой стороне груди; 1-я степень — крест на широкой ленте через правое плечо на левом бедре, звезда на левой стороне груди; лента 1-й степени всегда носилась под мундиром, исключая дни орденских праздников. Знаки ордена никогда не снимались, причем при наличии знака 4-й степени его ленточка носилась в петлице шинели, чего не допускалось для других орденов.

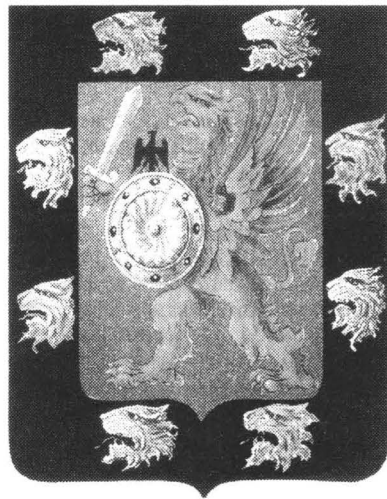
Первоначально 4-я степень давалась также за выслугу 25 лет в офицерских чинах или 18—20 кампаний во флоте; с 1816 г. соответствующая надпись помещалась на горизонтальных концах креста, отличая его от награды за воинские подвиги. В 1855 г. эта практика была отменена. Кавалер ордена имел право на внеочередное производство в следующий *чин* и на ношение *мундира в отставке*.

ГЕРА́ЛЬДИКА — наука о гербах, преимущественно родовых. Элементы герба, как правило, свидетельствовали об истории дворянского рода. Знание геральдики, дисциплины очень сложной и древней, считалось необходимым для образованного и хорошо воспитанного дворянина.

ГЕРА́СИМ-ГРАЧЕ́ВНИК — народное название дня преподобного Герасима Иорданского (4/17 марта). На Герасима-грачевника в деревне пекли хлеба в форме грачей, вываживали заговорами *кикимору*.

ГЕРЬ — знак дворянского достоинства. Различались гербы нетиту-

лованных природных и жалованных дворян, *баронов* остзейского и русского происхождения, *графов*, сиятельных и светлейших князей, членов *Императорской фамилии*. В состав герба входили щит, шлем или 3—5 шлемов, намет, корона, нашлемник, шитодержатели, сень, девиз или некоторые из этих деталей. Гербы размещались на печатках, *визитных карточках*, беле, посуде, дверцах экипажей, бумаге для писем, фронтонах домов. Во втор. пол. XIX в. представители буржуазии, тяготевшей к дворянству, нередко помещали на фронтонах своих домов вымышленные гербы или гербовые щиты со своими инициалами или просто пустые.



К ст. Герба.
Ф. Г. Солнцев. Герб дома Романовых

ГЕ́РБОВАЯ БУМА́ГА — вид пошлени на совершение купчих крепостей и других сделок, подачу прошений, получение документов. Введена в 1699 г. Имела вид изготовленной государством бумаги с оттиснутым в левом верхнем углу изображением Государственного герба. Продавалась значительно выше себестоимости: цена бумаги, помещенная под гербом, должна была соответствовать величине сделки, ее характеру, виду документа; стоимость гербовой бумаги называлась разбором. — «Ахти, сколько у тебя тут гербовой бумаги!». *Н. В. Гоголь*. Мертвые души.



К ст. **Гетман**.
Неизвестный художник.
Гетман Правобережной Украины
Михайло Ханенко.
XVIII в.

ГЕРОЛЬДИЯ — департамент Герольдии Правительствующего Сената. Учреждена в 1721 г. во главе с герольдмейстером для ведения списков служилых людей (*дворянства* и государственных служащих). Преобразовывалась в 1803 и 1848 гг. Вела дела о принадлежности к дворянскому сословию и почетному гражданству, гражданской службе, выдавала соответствующие документы, составляла гербы и издавала «Гербовник».

ГЕРЦОГ — западноевропейский высший дворянский титул для владетельных и невладетельных особ, равный титулу принца (Германия) или ниже его (Англия, Франция); в Германии к владетельным герцогам обращались «Ваше высочество», к невладетельным — «Ваше сиятельство». В России титул герцога не употреблялся, но его имели некоторые родственные Российскому Императорскому Дому особы, например, герцоги Лейхтенбергские, а также герцог Ришелье, французский эмигрант, в кон. XVIII в. приехавший в Россию и бывший генерал-губернатор Новороссийского края; чаще его титуловали *дюком* (в переводе с французского — герцог).

ГЕТМАН — в Речи Посполитой назначавшиеся королем правители Польши и Литвы, а также коман-

дующие войсками гетманы польные. На Украине в составе Русского государства с сер. XVII в. избиравшийся войском на *раде* глава военно-административного управления. Фактически назначался русским правительством, хотя формально выборы существовали до сер. XVIII в. В 1722—1727 и 1734—1750 гг. гетманов на Украине не было. В 1764 г. гетманское управление было упразднено. Знаком гетманского достоинства была *булава*. — «Он управляет у нас, как будто гетман какой-то». *Н. В. Гоголь*. Майская ночь, или Утопленница.

ГЕШЕФТ — заработок, доход, прибыль, дело; слово употреблялось у евреев, а у русских — иронически или применительно к евреям. «Гешефтмахер» — тот, кто занимается гешефтмахерством, не слишком честным делом. — «Он... находил, что они слишком исключительно предаются торговле и мелкому гешефту». *В. Г. Короленко*. Братья Мендель.

ГИГИЕНА — отрасль медицины, изучающая условия сохранения здоровья человека, а также система мер, направленных на поддержание здоровья. Хотя понятие гигиены было известно в античности, она была лишь сферой отвлеченных рассуждений врачей и в повседневности отсутствовали как понятия о ней, так и гигиенические меры. Даже в социальных верхах в благоустроенных домах до втор. пол. XIX в. отсутствовали форточки и не было представлений о необходимости про-

ветривания и важности свежего воздуха; вентиляция осуществлялась лишь при топке печей, для освежения воздуха пользовались курительными свечами и *монашенками* либо поливали в комнатах раскаленный кирпич уксусом, детей зимой, во избежание простуды, как правило, гулять не выпускали, в небольших детских комнатах, зачастую на *антресолях* с низкими потолками, царил теснота и сопутствующая ей грязь и т. п.

Естественно, что в домах купцов, мешан, у мелкопоместных помещиков, а тем более у крестьян все это усугублялось. В крестьянских тесных *избах* с большим количеством обитателей, где к тому



К ст. **Герцог**.
Джеймс Стюарт. Герцог Ричмонд и Леннокс.
1633—1634 гг.

же зимой держали за печкой новорожденных телят, жеребят, ягнят, где нередко в единственном общем жилом помещении готовили пищу и пойло для скота, говорить о гигиене не приходилось. В таком густонаселенном городе, как Петербург, население широко пользовалось водой из каналов, Фонтанки, Мойки, в лучшем случае Невы, принимавших городские стоки. Отсюда высокий уровень смертности, особенно детской, родильных горячек и других инфекционных заболеваний.

Задуматься о гигиене заставили лишь страшные холерные эпидемии 30-х и 40-х гг. XIX в. и Крымская война с ее массовыми потерями от болезней в армии. Во втор. пол. XIX в. усилиями врачей-гигиенистов среди образованного населения начинают распространяться понятия о гигиене и положение постепенно исправляется, на первых порах преимущественно в школах.

ГИЛЬ — вздор, чепуха, нелепость, пустяк.

ГИЛЬДИЯ — сословная купеческая корпорация. Гильдии учреждены в России в 1721 г., когда все «регулярные граждане», то есть все, кроме иностранцев, дворян, духовенства и «подлых людей», были разделены на 2 гильдии. К 1-й, или первостатейной, были отнесены банкиры, крупные купцы-оптовики, некоторые специалисты (иконописцы, врачи и пр.), ко 2-й — мелкие торговцы. Гильдии имели выборных представителей в *магистратах* — старшин и старост, и выполняли некоторые полицейские и финансовые функции.

В 1742 г. *купечество* было разделено на 3 гильдии. Через выборных старшин, старост и их товарищей, решавших дела сословного самоуправления, низшие гильдии подчинялись высшим. Дисциплинарной власти у гильдий над своими членами не было. К 1-й гильдии принадлежали лица, объявившие капитал свыше 10 тыс. руб., ко 2-й — свыше 1 тыс., к 3-й — свыше 500 руб. Вместо всех торговых и промышленных сборов был установлен гильдейский сбор в 1% от объявленного капитала. В 1785 г. размеры капиталов были повышены: 10—15 тыс.



К ст. **Гиляки**.
Гилякская женщина с ребенком.
Рисунок XIX в.

руб. для 1-й гильдии, 5—10 тыс. руб. для 2-й гильдии и 1—5 тыс. руб. для 3-й, а в 1807 г. установлено соответственно 50, 20 и 8 тыс. руб.

Лица, взявшие гильдейские свидетельства, кроме прав торговли и промышленности приобретали все сословные права и преимущества купечества. В гильдейское свидетельство включались и родственники, в том числе братья и племянники. Гильдейские сборы платились ежегодно; неуплата сбора вела к исключению из гильдии и обращения «в первобытное состояние», то есть в *податное сословие*. С 1863 г. осталось 2 гильдии, а мелкие торговцы должны были приобретать промысловые свидетельства. — «Нечего делать, в гильдию записаться надо, потому что тогда заграничный торг заведем, свои конторы будем иметь». *П. И. Мельников-Печерский*. В лесах.

ГИЛЯКИ — старое название народности нивхов у русских.

ГИМНАЗИСТ, ГИМНАЗИСТКА * — учащийся средней школы, *гимназии*. Первые сословные гимназии в России появились в XVIII в., с 1803 г. началось создание широкой сети бессословных гимназий, 4-годичных, в 1828 г. утвержден устав 7-летних гимназий с реко-

мендацией принимать в них только детей дворян и чиновников, хотя рекомендации эти в основном не соблюдались, и, наконец, в 1864 г. введены 7-летние (с 1871 г. 8-летние) *классические* и *реальные* бессословные *гимназии*. Таким образом, сословный состав гимназистов, в связи с изменениями правительственной социальной политики, подвергался колебаниям, но во всех обстоятельствах преобладающая часть учащихся принадлежала к социальным верхам.

Гимназисты были обязаны носить форменную одежду, в учебное и внеучебное время подвергались контролю инспекторов и надзирателей, до общей отмены телесных наказаний за шалости и плохую успеваемость подвергались заключению в карцер и порке розгами. Огромная роль мертвых языков (латыни, древнегреческого и церковно-славянского) в классических гимназиях втор. пол. XIX в. с заучиванием грамматических правил со множеством исключений и обратными переводами под диктовку с русского на латынь, при крайне ограниченном преподавании истории, литературы, естественных наук, вызывали недовольство общества, высокий процент неуспеваемости, второгодичничество (заканчивали гимназию 7—10 человек из первоначального состава класса в 40 человек) и да-



Гимназист.
Фотография начала XX в.



К ст. Гимназия.

Здание 1-й Александровской гимназии в Киеве. Фотография XX в.

же многочисленные самоубийства среди гимназистов или нервные и психические заболевания.

В результате в конце века система преподавания частично была изменена: запрещены бессмысленные обратные переводы, введено чтение древнеримской и древнегреческой литературы на языках, расширено преподавание отечественной и зарубежной литературы. В гимназию поступали в 10—11 лет после подготовительных классов или домашней подготовки и заканчивали ее в 17—18 лет. Высокая ответственность и своеобразие педагогики вели к быстрому взрослению гимназистов, которые уже в 4—5 классах нередко начинали зарабатывать репетиторством, задумывались о будущем жизненном пути, очень много читали, в том числе серьезной философской, социологической и политэкономической литературы, составляли кружки, заводили рукописные журналы и пр. Однако, по общему отзыву современников, все это имело место не благодаря, а вопреки гимназической, чисто школярской подготовке: гимназия не готовила питомцев к будущей самостоятельной жизни и лишь немногие, выдержавшие искус гимназической жизни, выходили из нее действительно взрослыми, способными добиться успеха людьми.

Гимназия давала базу для самообразования и самовоспитания.

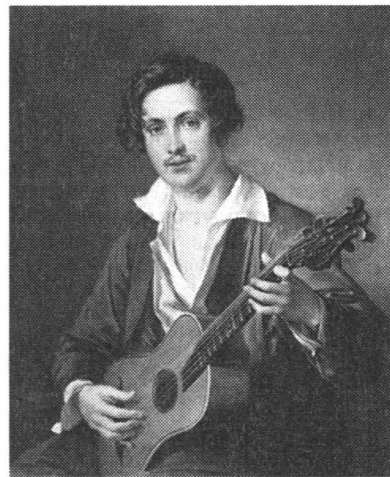
«Гимназический» — относящийся к гимназии; «гимназёр» — жаргонное наименование гимназиста. — «Я гимназистка седьмого класса, денатурат пью заместо кваса...». Старая шутливая городская песенка.

ГИМНАЗИЯ — среднее учебное заведение для подготовки выпускников к поступлению в университет. Первая, академическая гимназия открыта в 1726 г. В 1755 г. учреждена гимназия при Московском университете, в 1758 г. — Казанская гимназия. С 1803 г. началось создание 4-классных всеобщих гимназий в губернских городах, в 1828 г. утвержден устав 7-летней гимназии с преподаванием классических языков, которое, однако, в 1849 г. сокращено. В 1864 г. введены классические и реальные 7-летние гимназии и 4-классные прогимназии; в 1871 г. оставлены только 8-летние классические гимназии и прогимназии с подготовительными классами. Выпускники гимназий принимались на государственную службу канцелярскими служащими 1-го разряда с преимущественным правом производства в чин, а также имели право поступления в высшие учебные заведения.

ГИМНАСТЁРКА — гимнастическая рубашка, одежда солдат и учащихся военных и гражданских учебных заведений, а в Первую

мировую войну и офицеров. Введена в 1870-х гг., сначала в Туркестанском и Оренбургском военных округах, для ношения вне строя в жаркое время: белая полотняная рубашка-косоворотка с погонами, низким стоячим воротником и косой застежкой, без манжет; носилась на выпуск под ремень. В 1907 г. введена гимнастерка защитного цвета с манжетами, на костяных пуговицах, в гвардии с настегными цветными лацканами, воротниками и манжетами при парадной летней форме.

ГИТАРА — струнный шипковый музыкальный инструмент, принесенный в Россию во втор. пол. XVIII в., вероятно, итальянскими музыкантами. В кон. XVIII в. итальянская гитара была переработана, получила седьмую струну и с этого времени стала приобретать большую популярность, почти исключительно в городе, сначала в дворянской среде, в основ-



К ст. Гитара.

В. А. Тропинин. Гитарист. 1823 г.

ном среди офицеров, помещиков средней руки, любителей загула, псовой охоты и цыган, затем перешла в купеческое и мещанское общество, однако была почти неизвестна в деревне. На популярность гитары сильно повлияли романтические и постромантические настроения перв. пол. XIX в., а также огромная роль цыган в развлечениях русских горожан

«среднего класса». У цыган вместе с *цимбалами*, *бубном* и *скрипкой* гитара стала самым распространенным музыкальным инструментом. Для гитары было сложено множество городских романсов и песен, она постоянно упоминается в русской классической литературе, фигурирует в живописи как неотъемлемая часть русского городского быта.— «Две гитары, зазвенев, жалобно заныли...». *А. А. Григорьев*. Цыганская венгерка.

ГИТТЕНФЕРВАЛЬТЕР — в 1860—1867 гг. горный *чин* 10-го класса *Табели о рангах*.

ГИЧКА — легкая быстроходная разъездная шлюпка с 6—8 распашными веслами, обычно использовавшаяся как командирская.

ГЛАГОЛЬ — название буквы «Г» в русской азбуке; в переносном смысле «глаголь» обозначал какое-либо Г-образное сооружение, особенно виселицу.— «Кругом пустыня, дичь и голь... А в стороне торчит глаголь. И на глаголе том два тела висят». *А. С. Пушкин*. Альфонс садится на коня.

ГЛАЗЁТ — ткань, разновидность парчи с шелковой, шерстяной или хлопчатобумажной основой, гладкая или узорчатая. Использовалась для пошива мужских и женских костюмов (в основном в XVIII в.), облачения *духовенства*, отделки гробов и т. д.

ГЛАСНЫЙ — выборный член *земского* уездного или губернского *собрания* или *городской думы* во второй пол. XIX — нач. XX в.

ГЛЁЧИК — глиняный *горшок* или *кринка*, чаще на Украине.



К ст. Глечик.
Глечик. Майолика. Конец XIX в.

ГЛУХАРЬ — жаргонное бытовое прозвище клепальщиков на заводах, корабельных верфях и т. п. Основным средством плотного соединения крупных масс стали (паровые котлы, корабельные корпуса, фермы мостов и пр.) было соединение на заклепках. Крупные заклепки разогревались в переносных горнах, забравшийся внутрь конструкции подручный клепальщика продавал заклепку в отверстие и, уперев один конец стального упора в грудь, другой в заклепку, придерживал ее, пока клепальщик расклепывал раскаленный конец заклепки тяжелым молотом. Гулко отдававшиеся в пустой металлической конструкции удары приводили к глухоте рабочих. Кроме того, постоянные тяжелые удары в грудную клетку и чад от раскаленных заклепок быстро вызывали чахотку.

ГМІНА — в губерниях Царства Польского, входившего в состав Российской империи, наименьшая административная единица, примерно соответствовавшая русской *общине*. Сначала за единицу принималось помещичье владение не менее 10 дворов, а помещик становился *войтом*, главой гмины; в 1859 г. размер гмины увеличен до 50 дворов. По положению 1864 г. гмина включала от 300 до 500 дворов, в том числе поместья *дворянства*. В каждой деревне *громада*, сход домохозяев, избирала на 3 года *солтыса*, а раз в 4 года гминный сход избирал *войта*; таким образом, гмина стала соответствовать русской *волости*.

ГНЕДАЯ — конская *масть* красновато-коричневой окраски головы и туловища с темной или черной гривой, хвостом, ногами, может быть светло-гнедая и темно-гнедая.

ГОВЁНИЕ — в Православной Церкви приготовление верующих к *таинству Причащения*. Заключалось в *посте* и воздержании, посещении всех богослужений в продолжение хотя бы одной недели и чтении всех домашних молитв по молитвослову.— «Этому совету Федос последовал и на второй неделе очень прилежно говел». *М. Е. Салтыков-Щедрин*. Пошехонская старина.

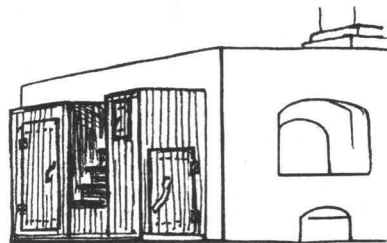
ГОГОЛЬ-МОГОЛЬ — сырой яичный желток, стертый с сахарным песком. Считался лучшим сред-

вом при заболевании голосовых связок, потере голоса, широко употреблялся профессиональными певцами перед выступлением.

ГОЙ — у евреев — иноверец, обычно христианин.

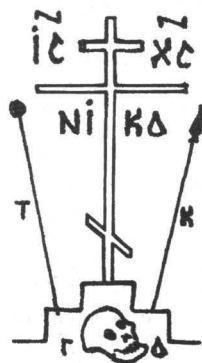
ГОЛАНКА — бабка-голанка, *повивальная бабка*, получившая специальное образование. Название произошло от первых акушеров, вывезенных Петром I из Голландии.

ГОЛБЕЦ* — в русской *избе* небольшая дощатая пристройка у русской печи у входа, вдоль ее боковой стены, обычно высотой до лежанки, иногда ниже, чтобы на нем можно было сидеть (*прине-*



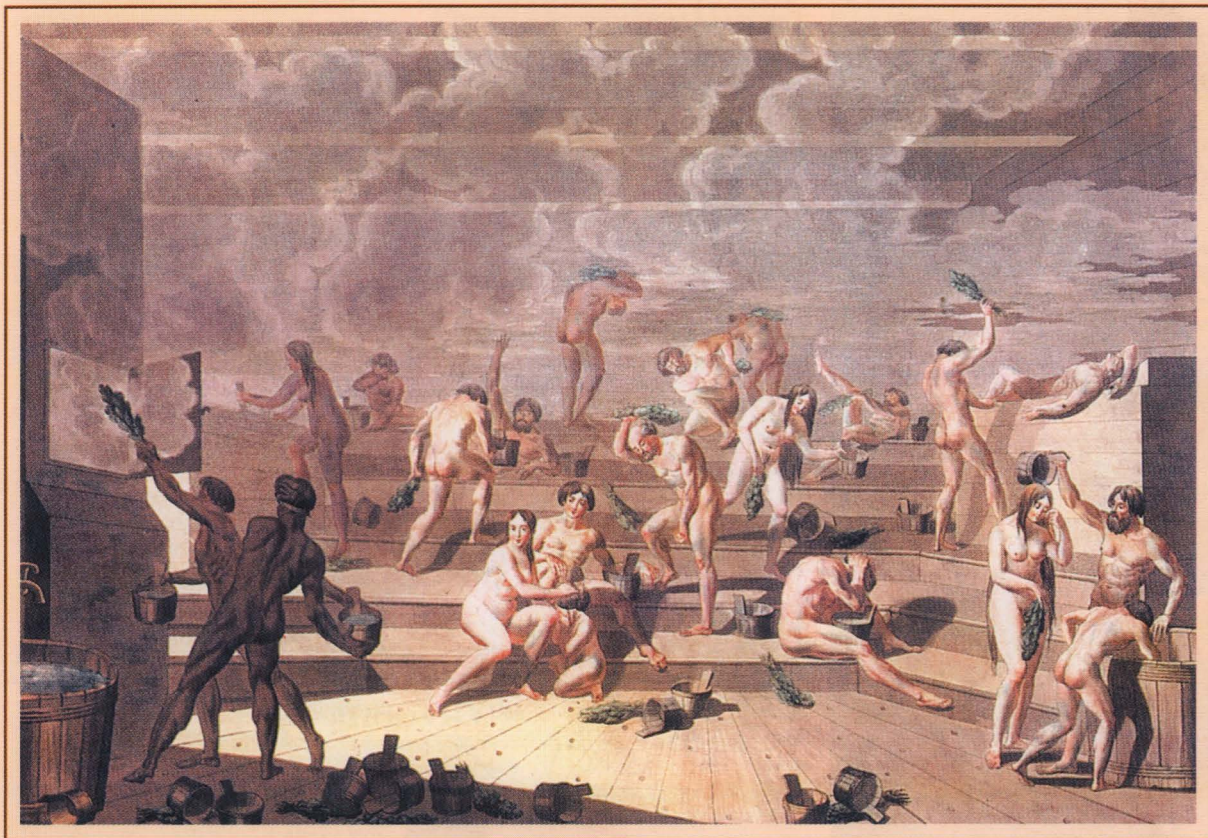
чек). В голбце устраивалась лешенка для подъема на лежанку, дверки с полками для хранения мелочей, сушки одежды, обуви, лаз в подполье.— «И на супрядках место ему не у голбца, где деревенские ребята стоят, а место поповское — в переднем, почетном углу под иконами». *П. И. Мельников-Печерский*. В лесах.

ГОЛГОФА* — 1) гора за Иерусалимом, на которой был установлен крест при распятии Христа; 2) при некоторых изображениях распятия его



распятия его ступенчатое основание, под которым изображаются череп и кости Адама, а по сторонам — орудия *страстей Господних*; Голгофа вышивается белыми нитками на облачении вели-

косхимников, некоторых других церковных предметах.



К ст. БАНЯ.
Е. М. Корнеев. Русская баня. 1812 г.



К ст. БАЛАГАН.
А. Н. Бенуа. Петербургские балаганы. Эскиз декорации
для балета И. Ф. Стравинского «Петрушка». 1911 г.
Фрагмент



К ст. БОЖНИЦА.
В. И. Суриков.
Деревенская божица.
1880-е гг. Фрагмент



К ст. ВАЛЕНКИ.
Б. М. Кустодиев.
Продавец шаров.
1915 г.

К ст. ВЕЛИКИЙ КНЯЗЬ.
Великий князь Дмитрий
Константинович в форме
лейб-гвардии Конно-гренадерского
полка. Конец XIX в.



К ст. ВАЛЬТРАП.
Вальтрап с ольстрами генерал-аншефа от кавалерии. 1764—1768 гг.



ГОЛІК — веник из сухих березовых прутьев без листьев.

ГОЛІЦЫ — кожаные рукавицы без подкладки, не меховые. — «Ямщик вздохнул и кнут ременный с голицей за пояс заткнул». Русская народная песня.

ГОЛЛАНДКА* — 1) отопительная печь, не для готовки: высокая и узкая, круглая, трех- или четырехугольная, облицованная кафелем или в железном кожухе. Располагалась в углу комнаты, иногда с топкой из коридора, чтобы не носить дрова в комнату, не пачкать в ней, не дымить; 2) рубаха, груба, подтопок, печь, служившая только для обогрева помещений, высокая, немного не достигавшая потолка, обычно четырехугольная, нередко облицованная изразцами. Топка с поддувалом, с дверцей. Широко употреблялась в городе, в деревне изредка применялась в *горницах* в богатых домах.

ГОЛЛАНДСКАЯ РУБАХА — 1) белая мужская рубаха из высококачественного голландского полотна; 2) голландка, введенная в 1872 г. матросская рубаха с манжетами, открытой грудью, широким квадратным отложным воротником и поясом; носилась с напуском. Была синей фланелевой или белой полотняной, с синими воротником и манжетами, на которых были 2 белые полосы. Под гол-



К ст. Голландская рубаха.
Матрос с отцом.
Фотография начала XX в.

ландскую рубаху надевался вязаный тельник с белыми и синими горизонтальными полосами.

ГОЛОВА́ — в России и допетровской, и в XVIII — нач. XX в. — выборное от населения или назначенное правительством должностное лицо среднего ранга, возглавлявшее какое-либо учреждение: *волостной голова, городской голова, стрелецкий голова* и пр. — «Соборем голов, таможенных, кабацких». *А. Н. Островский*. Воевода.

ГОЛОВА́ САХАРУ — форма, в которой продавался в России сахар-рафинад, в виде округлого конуса весом несколько фунтов, завернутого в синюю вошеную «сахарную» бумагу. Сахар был плотный, голубоватого оттенка, перед употреблением его кололи тяжелым *косарем*, а при питье чая кололи на мелкие кусочки особыми шипцами. Чай в России пили только с рафинадом, главным образом вприкуску: считалось, что сахарный песок, тогда не рафинированный, портит вкус и цвет чая, высоко ценившиеся. — «Разложил на столе подарки: сукна на шубу, черный платок драдедамовый, китайки на сарафан, икры бурак, сахару голову, чаю фунт, своих пчел сот меду». *П. И. Мельников-Печерский*. В лесах.

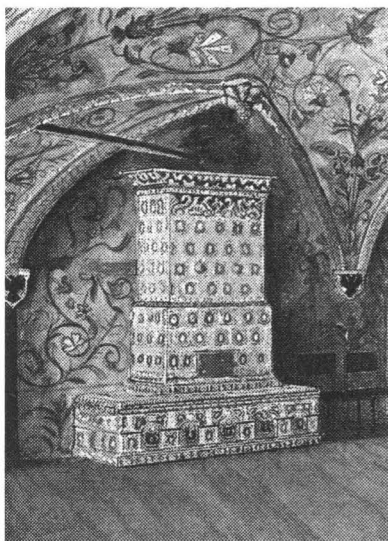
ГОЛОВИ́ЗНА — голова и часть хребта красной рыбы. Употреблялась в пищу, обычно в *пирог*и, *щи*,

селянку. — «А на трапезе... ставлено было четыре ясты: капуста с осетриной да с белужиной, да ши с головизной...» *П. И. Мельников-Печерский*. В лесах.

ГОЛÓВКА — головной убор замужних горожанок, преимущественно купчих и мешанок: яркий орнаментированный платок, плотно, вгладь покрывавший голову, завязанный на лбу или темени небольшим узелком с торчащими кончиками. — «...Молодицы в ситцевых и шелковых сарафанах с яркими головками...» *П. И. Мельников-Печерский*. На горах.

ГОЛОВЩИ́ЦА — у старообрядцев певица на *клиросе*, ведшая мелодию и задававшая тон, регент церковного хора. — «Марьюшка, головщица правого клироса, шла впереди, звонкий, чистый ее голос покрывал всю «певчую стаю»». *П. И. Мельников-Печерский*. В лесах.

ГОЛÓДНЫЙ ПОСТ — Петровский пост, с 13/26 июня по 29/12 июля, в канун *Петровок*. В это время кончались все прошлогодние припасы, а хлеба нового урожая еще не было, не успели овощи, только начинали появляться грибы и есть в деревне было нечего. — «В России три поста: пост холодный, пост голодный да пост-лакомка». Русская поговорка.

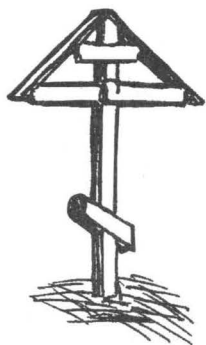


К ст. Голландка.
Изразцовая голландская печь.
Москва. Кремль. XVII в.



К ст. Головка.
Женщины Архангельской губернии.
Фотография 1887 г.

ГОЛУБЕЦ* — деревянный крест с двухскатной крышей и врезанной медной иконкой или *распятием*. Устанавливался на развилках дорог, где,



по поверьям, обитала *нечистая сила*, надродниками и на могилах *старообрядцев*. — «Над родником старинный голубец с резною почерневшею иконкой». *И. А. Бунин*.

В лесу, в горе родник живой и звонкий...

ГОЛУБИНАЯ ОХОТА — популярнейшая забава, главным образом среди *мещанства*, *купечества*, отчасти поместного *дворянства*. Во многих помещичьих *усадебках* были голубятни, но прежде всего голубиная охота была развита в городах. Она заключалась в ловле и разведении голубей, в том числе выведении новых пород или птиц новых мастей, а также в том, чтобы гоня голубей, любоваться их полетом. Голубиная охота разделялась на водную (от слова «водить» — разводить), в которой добивались красоты и поддержания породы голубей, и гонную, направленную на развитие полета. Разводили две основные породы голубей: чистых и турманов, среди которых различалось множество разновидностей, главным образом по масти. У гонных голубей ценились способы полета, а именно способность быстро подниматься вверх мелкими кругами чрезвычайно высоко и так же почти отвесно спускаться; в старину охотники следили за полетом таких голубей, глядя в начищенный таз с водой вместо зеркала. Турманы отличаются способностью быстро опускаться, фактически падать, переворачиваясь через голову, хвост или крыло.

Так как голуби делают кольца при подъеме и спуске в правую (правики) или левую (леваки) сторону, сама охота с гонными голубями заключалась в том, что спугивали шестиком с тряпкой прави́ков и, дождавшись, когда они

поднимутся максимально высоко и должны начать спуск, спугивали леваков, так что получалась картина непрерывного вращения стаи в разные стороны. Соревнование между охотниками заключалось в том, чтобы заманить и поймать сетями чужих голубей с помощью «скакуна», голубя, способного отбить чужую птицу от стаи и привести в свою голубятню. Охота с турманами считалась менее интересной, так как они не летают стаями. Для водной голубиной охоты птиц обычно не выпускали, чтобы не потерять их. Широкое распространение голубиной охоты при-

вело во втор. пол. XIX в. к организации официальных соревнований. Они проходили на особых конкурсах, устраивавшихся в Москве с 1860-х гг., а в Петербурге с 1880-х гг. Конкурсы с призами влияли на цены на голубей, так что на редких серых турманов они доходили до 400 руб. за птицу.

Голубиная охота была настолько популярна, что в Москве был специальный трактир для голубятников на Остоженке, так и называвшийся «Голубятня», где на крыше действительно имелась большая голубятня, и клиенты-любители могли погонять голубей. — «Голубей-турманов держал первейшего



К ст. Голубиная охота.
Б. М. Кустодиев. Голубой домик. 1920 г.



К ст. Гольды.
Гольды на Амуре. Рисунок XIX в.

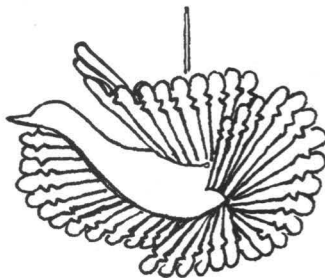
сорта. Выйдет, бывало, на двор, сядет в кресла и прикажет голубков поднять... К ногам графа большой серебряный таз поставят с водой; он и смотрит в воду на голубков». И. С. Тургенев. Записки охотника.

ГОЛУБИНАЯ САДКА — вид охотничьего спорта, популярный в России: стрельба из ружей, иногда специальных тяжелых «садовых», на специально оборудованном стенде по выпускавшимся из особых ящиков голубям — нечто вроде современной стендовой стрельбы по тарелочкам. Если голубей не было, использовали другую птицу: галок, сорок, ворон, даже жаворонков и серых куропаток. Для придания птице неправильного полета, затруднявшего стрельбу, ей подрезали хвостовые рулевые перья. Стенд имел радиус около 100 аршин, снабжался тремя ящиками с механически открывающимися лазами для птицы; стрелки стояли в определенных размеченных местах. Для усложнения задачи иногда выпускали одновременно двух птиц. Состязавшиеся предварительно вносили определенную сумму, 10—20% которой поступало в пользу стенда, остальное выдавалось как премия лучшим стрелкам. Убитой считалась птица, упавшая внутри стенда. Голубиные садки

начали проводить в 1840-х гг. сначала в Москве, затем в Петербурге; первый правильно устроенный стенд был открыт в Петербурге в 1880-х гг. Правильные голубиные садки проводились также в Царском Селе, Киеве, Томске, Херсоне, Екатеринбурге, Орле, Одессе, Варшаве, Тамбове и др. городах.

ГОЛУБОЙ — эвфемизм, бытовое название *жандарма*: чины корпуса жандармов носили форму голубого сукна.

ГОЛУБОК* — 1) жаргонное солдатское название двуглавого орла, которого навинчивали при парадной форме на верх кирасирских *касак* во втор. пол. XIX — нач. XX вв.; 2) украшение красного угла в виде деревянной птицы с широко распущенными хвостом и крыльями из тонких фигурных шепок, нередко раскрашенной в разные цвета.



ГОЛУБОК, ГОЛУБЧИК — прозвище хороших профессиональных городских *извозчиков*, сравнительно дорогих, на резвых лошадях, с хорошими экипажами. Ср. *Ванька, Лихач*. — «Напротив широкая белая масса Страстного монастыря и перед ней тесная биржа лихачей и парных «голубков»». А. И. Куприн. Юнкера.

ГОЛЬДЫ — старое название народности нанайцев у русских.

ГОЛЬЁ — внутренности и конечности забитого скота, идущие в пищу, а также приготовленная для дубления шкура без волос.

ГОЛШТИНСКАЯ ПОРОДА — порода немецких полукровных упряжно-верховых лошадей, очень тяжелых и крупных. В XVIII в. ввозились в Россию для нужд армии.

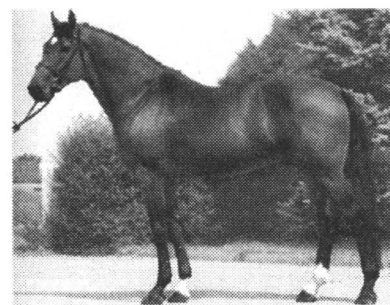
ГОМБА* — колечко из гарусного или канительного шнура либо тесьмы, надевавшееся на двойной шнур, например, на гусарские *ментешкеты*, наплечные шнуры



гусарских *ментиков*, *долманов*, *венгерок*, а также *мундиров городовых* для обозначения *чинов* и *званий*: у *унтер-офицеров* число гомб соответствовало числу «лычек» на погонах, у офицеров — числу звезд; сами звезды крепились на гомбах.

ГОНТ — кровельный материал, клиновидные в поперечном сечении дощечки с пазами в толстых кромках, куда вставлялись узкие кромки соседних дощечек. Длина 50—60 см, ширина около 10 см.

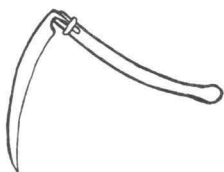
ГОНЧАР — мастер-ремесленник, изготавливавший гончарную (керамическую) посуду из глины. Накопанная на глинище гончарная глина предварительно промораживалась, чтобы легче рассыпалась, смешивалась в потребной пропорции с песком, смачивалась водой и тщательно перемешивалась, после чего кусок глиняного теста поступал на гончарный круг. После формовки готовые изделия сушились, а затем обжигались в гончарном горне или в простой русской печи. Для обжига обычно употреблялись осиновые дрова, дающие высокое пламя без копоти; однако, если предполагалось в последующем лощение изделий, употреблялись смолистые дрова, чтобы прокоптить изделие. После обжига посуду либо глазурировали (покрывали поливой), обсыпая специальным порошком с большим содержанием олова, либо лощили по закопченной поверхности, например, тщательно и усиленно протирая стеблями хвоща.



Голштинская лошадь

ГОНЧАРНЫЙ КРУГ — ремесленное приспособление для формирования круглых изделий из глины (*горшков, кринок, корчаг* и пр.). Представлял собой небольшой деревянный круг, закрепленный на вертикальной оси, проходившей через конец *скамьи* и упиравшийся нижним концом в проножку между ножками скамьи; над проножкой на оси был еще один круг. *Гончар*, сидевший верхом на скамье, ставил ноги на нижний круг и вращал его, вследствие чего вращался и верхний круг с комом глиняного теста, из которого и вытягивалось с помощью мокрых рук изделие.

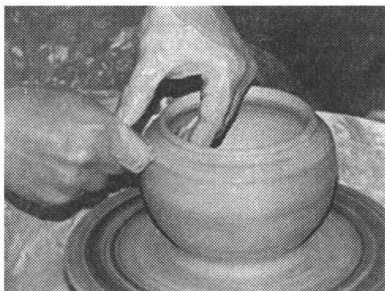
ГОРБУША* — разновидность косы для кошения травы. Состояла из короткого, слегка изогнутого железного ножа и прямой или



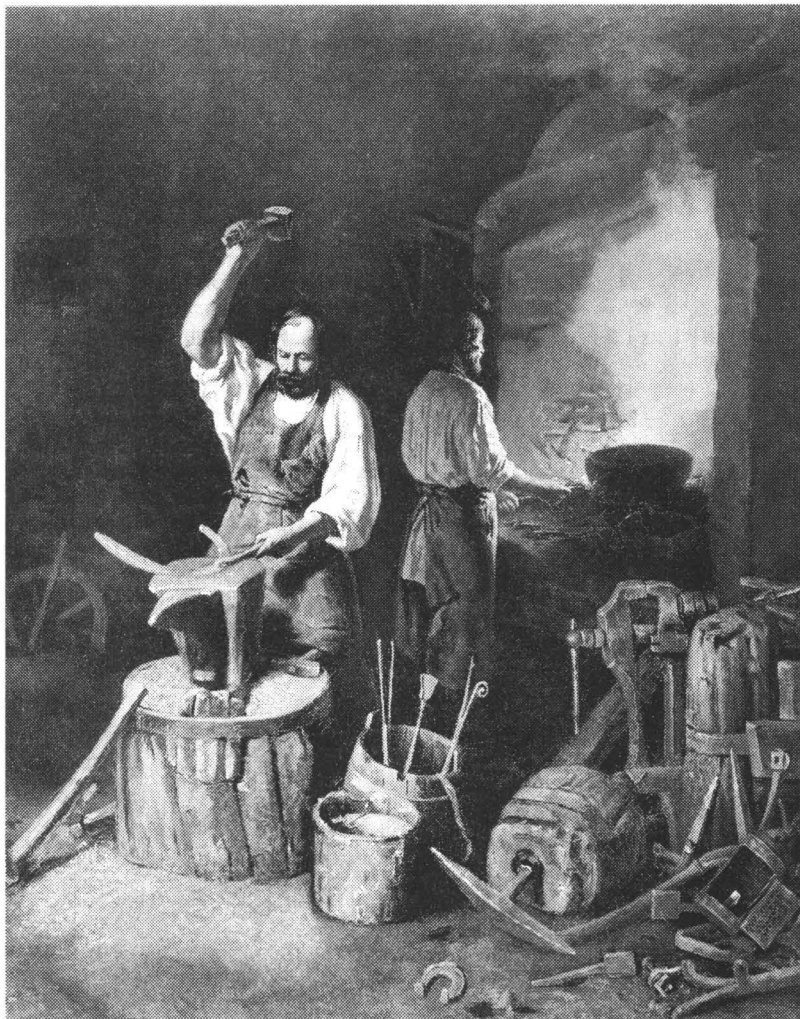
искривленной короткой рукоятки-косовища. Использовалась на неровных площадях с большим

количеством камней, пней, кочек. Косили согнувшись, двумя руками, переворачивая горбушу налево и направо. Работа шла медленно, с огрехами. Распространена была в северных и северо-восточных губерниях.

ГОРЕЛКА, ГОРИЛКА — крепкая водка на Украине, горевшая, если ее поджечь, отчего происходило название. Производилась из зерна, затем из сахарной свеклы или картофеля. — «У хозяина, где мы остановились, продавали горелку». *Н. А. Полевой*. Рассказы русского солдата.



К ст. **Гончарный круг**.
Изготовление горшка на гончарном круге. Фотография XX в.



К ст. **Горн**.
Л. К. Плахов. Кузница. 1845 г.

ГОРЕЛКИ — русская народная детская или молодежная игра. Игравшие стояли парами друг за другом перед «горящим» и по сигналу, под песню «Гори, гори ясно», разбегались, а «горящий» ловил девушек. — «В горелки! — кричат голоса». *П. И. Мельников-Печерский*. В лесах.

ГОРКА — 1) коммерческая *карточная* игра. Играли 2—5 человек, используя колоду в 32 карты. Туз считался в 11 очков, фигуры в 10, прочие карты — по номиналу. Играли на ставки, выставляя на кон перед игрой условленную ставку. Славилось по 4 карты: две первые рубашкой вверх, вторые рубашкой вниз; слатчик все карты клал лицом вниз. В игре использовался ряд комбинаций: фалька (кар-

та, которой придавалось особое значение), тринка, хлюст, четверик, располагавшиеся по старшинству. Игра шла до тех пор, пока все игроки, за исключением двух последних, не спасуют; 2) в богатых домах особый вид мебели, легкая, обычно застекленная пирамида с несколькими полками для расстановки дорогой посуды, безделушек, чтобы украсить жилище и похвастаться богатством. — «Весело уставляла Настя свою горку серебром и фарфором». *П. И. Мельников-Печерский*. В лесах.

ГОРН — в гончарном, плавильном и кузнечном деле простейшая нагревательная печь из кирпича. Кузнечные горны были стационарные и переносные, открытые

и закрытые. Имели стол — верхнюю чугунную плоскую поверхность для помещения нагреваемой детали, горновое гнездо в нем для разведения огня, мехи для подачи воздуха к горновому гнезду через вертикальный канал и вытяжной зонт. Гончарные и плавильные горны закрытые. В плавильном горне устанавливались тигли — большие горшки из огнеупорной глины для плавки металла, гончарный горн фактически представлял собой печь с колосниками, иногда в несколько ярусов, для расстановки обжигаемой посуды.

ГОРНЕЕ МЕСТО — возвышение в восточной части *алтаря* у стены за *престолом*, где во время богослужения восседают *архиереи*.

ГОРНИЙ — старинное выражение, обозначающее — верхний, *вышний*: «горний свет» — загробный мир.

ГОРНИЦА — в русском жилище, от богатых крестьян до небогатых помещиков, чистая парадная комната, без топки печей, которые выходили в горницу задней или боковой стороной. От слова «горний» — высокий, возвышенный: в средние века горницу располагали на втором жилом этаже постройки, над подклетом. — «В доме произошло много перемен, прежде чем отделали новую горницу». *С. Т. Аксаков*. Детские годы Багрова-внука.

ГОРНИЧНАЯ — женская комнатная *прислуга* при *барыне*, в *горницах*. Помогала хозяйке одеваться, причесываться, подавала что-либо, прибирала комнаты и т. д. Обычно горничные носили белый фартук и *наколку* на волосах. — «...Теперь, приставив свою горничную ходить за сестрицей, она попробовала взять себе княжну...» *С. Т. Аксаков*. Детские годы Багрова-внука.

ГОРНОВОЙ — квалифицированный рабочий, мастер-плавильщик, работавший у плавильного *горна*, *вагранки*, *пудлинговой печи*, *домницы*, домны. При полном отсутствии измерительных приборов варка и плавление металла осуществлялись исключительно на основе большого опыта, интуиции, чутья, и роль горнового в получении металла нужного качества была огромна. Горновые, постоянно поглядывавшие в печь, бравшие

пробы металла, выпускавшие его, для предохранения от брызг и огня обувались в *чуни*, надевали длинный и широкий кожаный фартук, *вачеги*, войлочную широкополую шляпу.

ГОРНЫЙ ЗАВОД — комплексное предприятие по изготовлению металла, прежде всего чугуна и железа, и изделий из него, включавшее рудники, плавильные печи (*горны*, *домницы*, домны, *пудлинговые печи* и др.), цеха по обработке сырого металла (кричные, для проковки *криц* кричными молотами и получения стали нужного качества, прокатные для получения листового, полосового и фасонного металла, литейные, кузнечно-сварочные и др.) К заводу прилегал большой заводской пруд для приведения силой падающей воды в действие *мехов* для дутья, кричных молотов, прокатных станков и пр. С кон. XVIII в. стали использоваться также паровые машины, для чего строили специальные помещения, в том числе сушилки для дров.

Заводам принадлежали огромные территории с лесами и *приписными* или *посессионными крестьянами* для выжигания *древесного угля* для плавильных печей, перевозок, добычи руд и работ в цехах. Непосредственно при заводах были поселки рабочих людей, в специально выстроенных домах

жили управляющие, инженеры, нередко из иностранцев, конторские служащие. К персоналу также принадлежали цеховые, горные и лесные досмотрщики, *водоливы* на заводских барках, которыми сплавлялись изделия и др. Размеры заводов сильно различались. К числу горных заводов относились также солеварни, приiski по добыче золота и драгоценных камней, гранильные фабрики по обработке поделочного камня.

ГОРОДКИ — *рюхи*, *чушки*, популярная русская народная мужская игра: на *кону*, игровой площадке, в виде определенных фигур («колодец», «пушка» и т. д.) группами выставлялись «рюхи», короткие круглые палочки, а игроки, по очереди кидая с дальнего расстояния длинные деревянные биты, должны были выбить их с коня. — «Молодые ребята больше играют в городки, а девушки с молодимицами сидят перед ними на завалинах домов». *П. И. Мельников-Печерский*. В лесах.

ГОРОДНИЧИЙ — административно-полицейская должность в уездном городе в 1775—1862 гг. Исполнял полицейские функции, аналогичные функциям *исправника* в *уезде*, и совершал мелкие су-



К ст. *Городки*.
Е. М. Корнеев. Игра в городки. 1812 г.

дебные дела по упрощенному порядку, возглавлял городскую полицию. Обычно городничими назначали отставных *обер-офицеров*, не выслуживших *пенсии* по ранению или болезни и не имевших других средств к существованию. Содержание городничих было мизерным, и они просто для того, чтобы выжить, должны были брать *взятки* или пользоваться добровольными приношениями обывателей. «Городничиха» — жена городничего; «городнический» — принадлежавший городничему. — «Городничий велел тихонько подвезти пожарные трубы и из них народ окачивать». *Н. С. Лесков*. Соборяне.

ГОРОДОВОЙ* — с 1867 г. низший полицейский сотрудник в уездных, губернских и безуездных городах, *посадах* и *местечках*. Городовые набирались из отставных солдат и *унтер-офицеров* по вольному найму, содержались за счет города (в кон. XIX в. городской получал 150 руб., старший городской 180 руб. в год, а также определенную сумму на приобретение обмундирования, *шапки* и *револьвера*). В городах, имевших не свыше 2 тыс. жителей, полагалось не более 5 городовых, затем на каждые 500 жителей — по одному городовому; на 4 городовых полагался один старший городской.



Московский городовой.
Фотография начала XX в.

Городовые подчинялись полицейским и *околоточным надзирателям*. Несли наружную охрану порядка на определенных уличных постоянных и подвижных постах. В столицах конные городовые привлекались для охраны порядка во время шествий и других скоплений масс народа. Вооружались револьвером и шашкой, имели полицейский свисток, на головном уборе носили городской *герб* со своим служебным номером. Носили серую форму, летом белую, и особые наплечные знаки различия в виде *контр-погонов с лычками* по званию, полученному на действительной военной службе, и наложенным сверху двойным оранжевым шнуром с *гоббами*, соответственно полицейскому званию. — «Купон городской положил себе в портмоне и вместе с лошадыю отвел Ивана Миронова в участок». *Л. Н. Толстой*. Фальшивый купон.

ГОРОДСКАЯ ДУМА — представительный распорядительный орган городского самоуправления. По Жалованной грамоте городам 1785 г. городские обыватели, разделенные на 6 групп (имевшие постоянное место жительства в городе; состоявшие в купеческих *гильдиях*; состоявшие в ремесленных *цехах*; иногородние и иностранцы, приписанные к городу для промышленных работ; *именитые граждане*; *посадские*, занимавшиеся промышленностью, ремеслом и работами по найму) раз в 3 года избирали городскую думу в составе *гласных* и *городского головы*. Городская дума собиралась только один раз для избрания постоянно действующей под председательством головы шестигласной думы, по гласному от каждой группы населения; она заведовала всем городским хозяйством, отчитывалась в городских доходах и расходах перед губернатором. С 1846 г. в Петербурге и Москве городское общество состояло из 5 разрядов: *потомственных дворян*; владельцев недвижимости в городе; *личных дворян*, *почетных граждан* и *разночинцев*, владевших недвижимостью; купцов всех гильдий, цеховых; *мещан*, не записанных в цехи. Общая дума из гласных, выбранных по сословиям, работала в полном составе; по делам сословий работало 5 отделений

под председательством сословных старшин. Городская дума принимала постановления, а распоряжения по ним делала распорядительная дума под председательством *городского головы*, состоявшая из представителей от каждого сословия и одного члена от правительства. Для исполнения распоряжений думы были учреждены *управы* — купеческая, цеховая и мещанская.

По городской реформе 1870 г. гласные в городскую думу избирались владельцами городских налогов, владевшими недвижимостью, держателями купеческих, промысловых и приказных свидетельств, а также ведомствами, учреждениями, обществами, монастырями и церквями, имевшими недвижимость в городе. Избиратели делились на 3 курии: крупных, средних и мелкая налогоплательщиков; каждая курия в совокупности платила одну треть городских налогов и избирала треть гласных. Евреи не пользовались избирательными правами. Исполнительным органом была *городская управа*. В 1892 г. мелкие налогоплательщики были лишены избирательных прав и ликвидировано деление избирателей на курии; председатель городской думы, городской голова, теперь не избирался напрямую, но из двух избранных кандидатов один утверждался в должности администрации.

ГОРОДСКАЯ УПРАВА — по городской реформе 1870 г. исполнительный орган городского самоуправления. Состояла под председательством *городского головы* из нескольких избранных городской думой членов, *товарища* городского головы и *секретаря*. Число членов зависело от размеров города. С 1892 г. члены городской думы считались на государственной службе и несли дисциплинарную ответственность перед администрацией. Городская управа заведовала городскими капиталами и имуществом, заботилась о благоустройстве, обеспечении населения продовольствием и медицинской помощью, о противопожарных и санитарных мерах, народном образовании, благотворительности и пр., для чего нанимала соответствующих специалистов. С 1892 г. действовала под контролем губернатора.



К ст. **Городские обыватели.**
В. Е. Маковский. В приемной у доктора. 1870 г.

ГОРОДСКИЕ ОБЫВАТЕЛИ — все жители города, независимо от сословной принадлежности, а преимущественно *разночинцы, купечество, цеховые, мещанство*.

ГОРОДСКОЙ ГОЛОВА — с 1785 г. выборный глава городского общества, председатель общей и шестигласной дум, с 1846 г. в столицах — распорядительной думы. Избирался из первостатейного купечества, с 1846 г. из *дворян, почетных граждан, купцов 1-й гильдии*, имевших в городе собственность не менее чем на 15 тыс. руб. С 1870 г. выборный председатель *городской думы* и *городской управы*. С 1892 г. в Петербурге и Москве назначался правительством из двух избранных думой кандидатов, считался на государственной службе и нес дисциплинарную ответственность перед администрацией. С 1870 г. при исполнении служебных обязанностей городской голова надевал должностной знак: большую медаль с изображением городского герба, носившуюся на цепи на груди.

ГОРОДСКОЙ КОСТЮМ — костюм европейского типа, принадлежавший преимущественно социальным верхам и распространенный главным образом среди городского населения. В допетровский период принципиальных

различий между одеждой народных низов и социальной верхушки, городского и сельского населения не было: разница заключалась в качестве материала, богатстве украшений и количестве одежд. Со втор. пол. XVII в. в боярско-дворянской верхушке все чаще употреблялся польский и венгерский костюм, по типу переходный от Запада к Востоку. Преобразования нач. XVIII в. завершили уже наметившуюся дифференциацию внешнего облика и костюма простонародья и социальных верхов по составу и крою.

Для городского населения была характерна постепенная европеизация костюма — от быстрой и максимальной в среде дворянской аристократии до постепенной и имевшей характер сочетания западноевропейских и традиционно-русских элементов среди купеческих низов и мещанства (например, сочетание русской рубахи-косоворотки с европейским жилетом); в среде поместного дворянства обыденный костюм также нередко включал элементы народного, причем во втор. пол. XIX в. эта «народность» иногда была нарочитой. В XVIII в. городской костюм европейского типа включал сорочку с *жабо* или гал-

стук, *камзол*, кафтан, *кюлоты* с чулками и башмаками, треугольную шляпу, *епанчу* у мужчин, *корсаж* и *фижмы*, *панье*, *карако* или *казак*, шляпу у женщин; этот костюм дополнялся *париком*, сначала *алонжевым* у мужчин, рогатым у женщин, затем у мужчин париком с косичкой и буклями, у женщин высокой прической. В XIX в. мужской костюм составляли сорочка с галстуком, *панталоны*, *фрак*, *сюртук*, затем пиджак, *вишетка*, *смокинг*, *редингот*, *плащ*, *шинель*, а затем *пальто* разного покроя, шляпы различных типов (*цилиндр*, *боливар*, *котелок* и пр.), *картуз*, *кепи*. У женщин это были платья разного покроя, в зависимости от моды (например, антик или платья с длинными басками, буфами-жиги и т. д.), носившиеся с *корсетом*, *спенсеры*, *карако*, *кацавейки*, *редингот*, *ротонда*, *мантилья*, *салоп*, *сак*, *манто*, *ватерпруф* и т. д., дополнявшиеся шляпками, *капорами* и пр. Общей тенденцией эволюции городского костюма была усиливавшаяся утилитарность, упрощение и приспособление к местным условиям, вплоть до использования элементов народного костюма, а также специализация костюма (балльный, вечерний, визитный, спортивный, для верховой езды, дорожный и т. д.).

ГОРОДСКОЙ РОМАНС — см. *Жестокый романс*.

ГОРОХ — весьма популярное в старой России огородное бобовое растение, в больших количествах высевалось на полях. Восполняя, при употреблении преимущественно мучной пищи, недостаток



Горох

азотистых веществ в организме, горох широко употреблялся в пищу в пирогах, а также, растолченный в *стуне*, в виде очень крутого горохового *киселя*, который резали ножом и ели, слабивая льняным или конопляным *маслом*. В местах распространения огородничества, особенно в Ростове Великом, в промышленных количествах выращивался зеленый горошек для нужд городской социальной верхушки. Примечательно, что обычные детские покражи гороха с поля провинностью не считались, а в случае высева гороха вдоль дорог известная часть его отводилась на долю путников. — «Через два часа доедали еще возчики гороховый кисель». *М. Е. Салтыков-Щедрин*. Губернские очерки.

ГОРОХОВАЯ КОЛБАСА — прозвище немцев в России, особенно у солдат; более употребительно было во втор. пол. XVIII — перв. пол. XIX в. Связано было с тем, что в рацион немецких солдат входила колбаса из гороха как заменителя мяса.

ГОРОХОВОЕ ПАЛЬТÓ — гороховая шинель, верхняя одежда сероили грязно-желтого цвета. Распространена с 1830-х гг.; во втор. пол. XIX в. иносказательное обозначение сыщиков, полицейских



К ст. Горшок.
Горшки Древней Руси. X—XIII в.

шпиков, носивших немаркую дешевую одежду.

ГОРСКОЕ ВИНÓ — дешевое низкокачественное шипучее вино, производившееся на Северном Кавказе и употреблявшееся в городских низах вместо шампанского. — «Было время, что и горское пили, а нынче горского-то и в подпитии ему не подашь». *М. Е. Салтыков-Щедрин*. Губернские очерки.

ГОРЦЫ — жители гор. Под горцами в России подразумевалось коренное население Северного Кавказа — черкесы, чеченцы, кабардинцы и т. д. Многолетняя Кавказская война и романтиче-

ские увлечения сделали горцев в России весьма популярными.

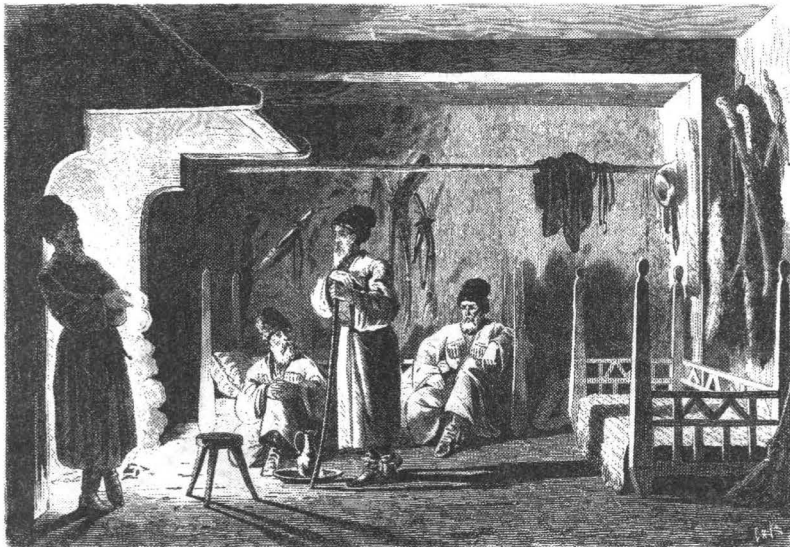
ГОРШÓК — простая крестьянская глиняная посуда различной емкости, примерно до пяти литров, округлой формы, со слегка вытянутой сужающейся нижней частью и низким венчиком по широкому горлу. Горшки служили для приготовления пищи, хранения молока и пр. Такой же формы чугунные изделия, появившиеся во втор. пол. XIX в., назывались *чугунами*. Форма горшка была абсолютно приспособлена для готовки пищи на *поду* в *русской* печи или на *тагане*: благодаря расширяющемуся кверху тулову пламя охватывало горшок не только с боков, но и снизу, горшки разных размеров плотно садились на *ухват* и таган. — «Прозвали его Горшком за то, что мать послала его снести горшок молока дяконнице, а он споткнулся и разбил горшок». *Л. Н. Толстой*. Алеша Горшок.

ГОРЯНЩИНА — разного рода деревянные изделия, резные, точеные и долбленые, преимущественно посуда (*чашки*, *миски*, *блюда*, *ковши*), *ложки*, а также бондарная *клетка*, *дница* и пр.

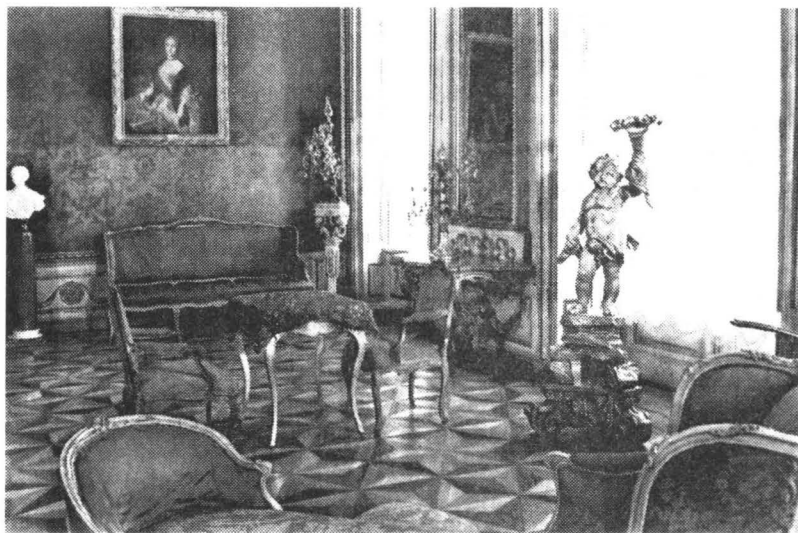
ГОРЯЧКА — 1) горячий, импульсивный человек; 2) любая болезнь, сопровождавшаяся высокой температурой и следовавшим за ней бредом, беспамятством, например, тифозная горячка. — «Состояние Ахиллы было сладостное состояние забвения, которым дарит человека горячка». *Н. С. Лесков*. Соборяне.

ГОСПОДИН, ГОСПОЖА — хозяин, хозяйка чего-либо или кого-либо, а также форма обращения к лицам более высокого положения, точный титул и положение которого неизвестны, либо форма обращения между людьми примерно равного положения в социальных верхах. Солдаты обращались к *унтер-офицерам* со словом «господин» («господин фельдфельбель»).

ГОСТЕПРИЙМСТВО — радушие, склонность с радостью и удовольствием принимать и угощать гостей, охотно предоставлять кров путникам. Широко было распространено во всех слоях населения. В столичном, особенно московском богатом *дворянстве* гостеприимство принимало форму хле-



К ст. Горцы.
Кабардинская сакля. Гравюра XIX в.



К ст. Гостиная.
Кусково. Малиновая гостиная. Мебельный гарнитур русской работы
Фотография. 1760-е гг.

босоольства, когда за обеденным столом принимали званых и незваных, лишь бы они были «прилично одеты», и закармливали, потчуют, до полной невозможности есть и пить; на этом многие разорялись, «проеда» тысячи душ. Еще более широкие формы гостеприимства и хлебосоольства принимало в среде поместного провинциального дворянства. Обычно гости даже из недалних имений приезжали на несколько дней, несколькими экипажами, с прислугой, и всем: лошадям, кучерам, лакеям и гостям, хватало места и пищи, хотя на комфорт в таких случаях не претендовали и нередко спали вповалку, на полу на расстеленных кошмах или сене. В провинции приехать просто с визитом, на несколько часов, считалось даже обидой для хозяев, а не принять гостя значило нанести ему несмываемое оскорбление. Такое широкое гостеприимство и хлебосоольство стало принимать более умеренные формы лишь после отмены крепостного права, когда возможности у помещиков стали ограниченными. В купечестве, жившем замкнуто, гостеприимство в основном имело форму хлебосоольства. В крестьянской среде в обычное время гостить не было принято, но на ночь пускали каждого прохожего и проезжего, стараясь накормить хотя бы последним. Но в Никольщину, престольные праздники, прини-

мали гостей из соседних деревень на 2—3 дня, заранее готовясь к пирам и выставляя на стол все, что было в доме. Широко распространено было гостеприимство на Кавказе, в Средней Азии, у киргизов (казахов), калмыков, в Сибири у якут. Здесь гость считался священной особой, ему предоставляли все самое лучшее, дарили понравившиеся вещи, и хозяин в случае

нападения защищал гостя с оружием в руках даже ценой собственной жизни, а обида гостю рассматривалась как кровное оскорбление. В городе во втор. пол. XIX — нач. XX в. гостеприимство имело уже умеренные формы, но угощение любого гостя чаем было неперменным.

ГОСТИНАЯ — специальная комната для приема гостей, просторная и хорошо обставленная. Во втор. пол. XIX в. мебель в гостиных расставлялась так, чтобы создать уютные «уголки» для небольших групп гостей, разделенные *жардиньерками*, *трельяжами*, высокорослыми или выющимися растениями в кадках. На столах были разложены *альбомы*, *увражи*, стены украшены портретами предков; здесь же могли находиться в сложенном виде *ломберные* столы. В богатых домах бывало по нескольку гостиных: большая и две три малые, для гостей разных возрастов и интересов. Обычно большая гостиная была первой комнатой после *передней*.

ГОСТИНИЦА — городское торговое предприятие для приема постояльцев. В сравнении с *трактирами* или *постояльми дворами* имела более высокий класс и одетую по-европейски *прислугу*. Кро-



К ст. Гостиница.
Гостиница «Славянский базар» на Никольской улице в Москве.
Фотография начала XX в.

ме номеров для приезжающих, в гостинице имелся *буфет*, общий зал для обедов ресторанный типа, комнаты для прислуги. В монастырях имелись гостиницы для богомольцев и гостей, обслуживавшиеся *послушниками*, с подачей пищи от монастыря в комнаты гостей.

ГОСТИНОДВОРЕЦ — купец или его *сиделец*, *приказчик*, торговавший в *гостином дворе*, в отличие от *лавочника*, имевшего отдельную лавку в городе.

ГОСТИНЫЙ ДВОР — городские каменные торговые ряды с лавками, складами и конторами, торговый комплекс. Типовые гостинные дворы XIX в. имели вид большого замкнутого четырехугольника с обширным двором для разгрузки и складирования товаров, с воротами в двух или четырех сторонах каре. По переднему фасаду перед лавками была крытая галерея для прохода покупателей; здесь же велась мелочная торговля с лотков и вразнос. Гостинные дворы располагались в центре го-

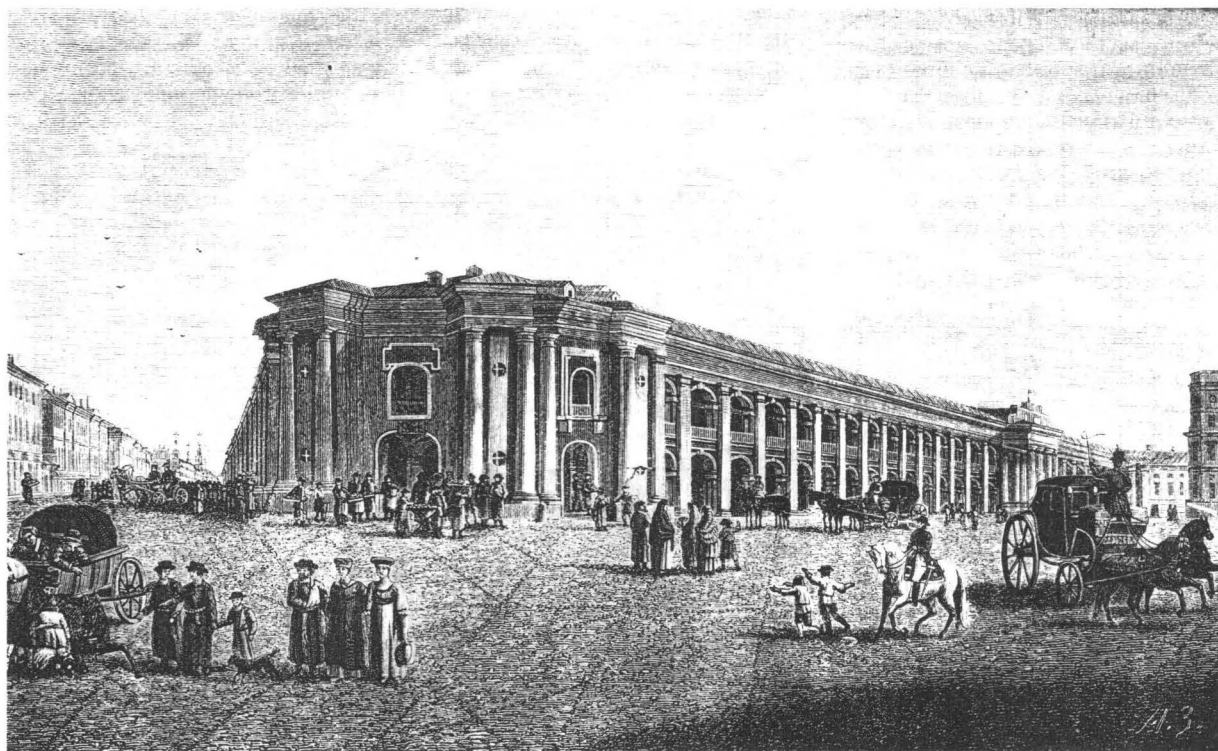
родов, на торговых и центральных площадях. — «...Он ломит себе, да прямо в гостинный двор». *П. И. Мельников-Печерский*. В лесах.

ГОСТИЯ — облатка из пресного пшеничного теста с изображением *Агница* и креста. Употреблялась для причастия в католической и лютеранской церквях. Аналог *просфоры* в православной церкви.

ГОСТЬ — крупный купец, ведший иногородний или заграничный оптовый торг, зачастую приезжий. — «Ой вы, гости, господа, долго ль ездили, куда?» *А. С. Пушкин*. Сказка о царе Салтане.

ГОСУДАРСТВЕННАЯ ДУМА — представительное бессловное законодательное учреждение с ограниченными правами. Создана на основе манифеста 17 октября 1905 г. и избирательного закона 11 декабря 1905 г. Выборы были неравные (1 выборщик на 2 тыс. человек в землевладельческой курии, на 4 тыс. в городской, на 30 тыс. в крестьянской и на 90 тыс. в рабочей) и не прямые, двух-, четырехстепенные. 1-я Ду-

ма проработала всего одну сессию и была распущена за левизну состава и требований (апрель — июль 1906 г.), такая же судьба постигла 2-ю Думу (февраль — июнь 1907 г.). 3-я Дума, избранная на основе нового избирательного закона от 3 июня 1907 г., созданного с нарушением прав Думы, умеренно-центристского состава, работала с ноября 1907 г. по июнь 1912 г., весь срок. 4-я Дума работала с ноября 1912 г. по октябрь 1917 г. и была распущена *Императором* в связи с ростом революционных настроений. Постоянный комитет 4-й Думы и формировал Временное правительство. По основным законам Российской империи вместе с реформированным *Государственным Советом* Государственная Дума составляла двухпалатную систему, являясь нижней палатой: законопроекты получали силу закона, будучи утвержденными Государственной Думой, Государственным Советом и Императором, однако в период между сессиями Думы Император имел право издавать *указы*, которые Дума задним числом должна была рассмотреть и утвердить.



К ст. Гостиный двор.
Вид Петербургского Гостиного двора. Гравюра XIX в.



К ст. Государственная печать.
Большая печать Ивана Грозного
и Государственная печать 1672 г.

ГОСУДАРСТВЕННАЯ ПЕЧАТЬ —

особая печать, прилагавшаяся к государственным актам как знак их окончательного утверждения верховной властью. Изготавливалась при вступлении *Императора* на престол и уничтожалась со смертью Императора. Имелись Большая, Средняя и Малая печати. Большая Государственная печать содержала Большой Государственный герб, вокруг которого помещался большой или полный титул Императора. На Средней печати помещался Средний герб и средний титул, на Малой — Малый герб и малый титул. Государственная печать прикладывалась к государственным законам, уставам, манифестам, указам, рескриптам, брачным договорам членов *Российского Императорского Дома* и их духовным завещаниям, грамотам на титулы и дипломам на достоинство, дипломатическим документам, ратификациям трактатов, патентам на чин и т. д.; в зависимости от рода и значения

документа прикладывалась та или иная печать. Государственные печати хранились в Министерстве иностранных дел.

ГОСУДАРСТВЕННАЯ СЛУЖБА — гражданская служба в государственном учреждении, не по выборам или найму, дававшая право на чины и соответствующие им права, привилегии и достоинства. В России государственная служба была почти монопольным правом дворянства и почетных граждан, а также некоторых других групп населения. *Податные сословия* не имели права на государственную службу, и даже детей купцов 1-й гильдии принимали на нее только при известных условиях.

ГОСУДАРСТВЕННОЕ ЗНАМЯ — одна из императорских регалий, знамя государственных цветов с изображением Государственного герба. Государственное знамя использовалось при коронации Императора (впервые в 1741 г. при коронации Елизаветы Петровны). В 1882 г. утверждено

Государственное знамя в виде прямоугольного золотого полотнища, в центре которого располагался черный двуглавый орел под тремя коронами, с Московским гербом в щите на груди орла, окруженным цепью ордена Св. Андрея Первозванного; по периметру в пальмовых и дубовых ветвях изображено 8 щитов с соединенными гербами царств, княжеств и земель Российской империи с принадлежащими им коронами, а внизу герб Императорской фамилии (соединенные гербы Романовых и Гольштейн-Готторпов). Кайма вокруг полотнища, бахрома и древко государственных цветов: черного, белого и золотого; на древке золотое яблоко с двуглавым орлом на нем под навершием голубые ленты с датами 862 г. (основание Русского государства), 988 г. (крещение Руси), 1497 г. (принятие Царского титула Московским Великим князем) и 1721 г. (принятие Императорского титула).

ГОСУДАРСТВЕННЫЕ ИМУЩЕСТВА — земли и оброчные статьи, леса, горные промыслы, фабрики, заводы, железные дороги и т. д., принадлежавшие государству и служившие для извлечения доходов казны. С 1837 г. управлялись Министерством государственных имуществ.



Государственное
знамя Российской империи 1882 г.

ГОСУДАРСТВЕННЫЕ КРЕСТЬЯНЕ —

казенные крестьяне, сословная группа сельского населения. Составляли около трети населения деревни и эксплуатировались непосредственно государством в форме уплаты оброчной подати. Управлялись с 1837 г. Министерством государственных имуществ и его органами на местах. Платили подушную подать, исполняли рекрутскую, постоянную, подводную, дорожную и другие государственные денежные и натуральные повинности, подлежали телесным наказаниям.

С 1797 г. в селениях государственных крестьян было введено местное самоуправление по податным и судебным делам.

В 1775 г. государственные крестьяне были подчинены казенным палатам, в 1837 г. — палатам государственных имуществ.

С 1801 г. имели право приобретать недвижимость и вступать в сделки. В кон. 1830-х — нач. 1840-х гг. в результате реформы графа П. Д. Киселева усовершенствовалась система сельского и волостного самоуправления государственной деревни, приняты некоторые меры на случай неурожая и падежа скота, по медицинскому и школьному обслуживанию деревни, кое-где увеличены земельные наделы и платежи государственных крестьян приведены в соответствие с наделами. Во втор. пол. XIX в. государственные крестьяне слились со всей массой крестьянства. Как прави-

ло, и до, и после Крестьянской реформы государственные крестьяне были обеспечены землей лучше и обременены повинностями меньше, нежели крепостные крестьяне.

ГОСУДАРСТВЕННЫЕ ЦВЕТА — так называемая государственная трехцветка, черный, золотой (оранжевый) и белый, принятые в качестве государственных и использовавшиеся в изображении Государственного герба, *кокардах* государственных служащих, офицерских *шарфах* и *темляках* и пр. Они начинают вытеснять более ранние бело-сине-красные цвета в нач. 1760-х гг., при Императоре Петре III, окончательно заменяют их в кон. XVIII в. при Павле I и с последней четв. XIX в. сосуществуют с ними параллельно: черный, золотой и белый цвета были официально утверждены как государственные; белый, синий и красный — как национальные.

ГОСУДАРСТВЕННЫЙ ГЕРБ — один из символов национальной государственности и независимости, наряду с Государственными флагом и *гимном*. До конца XV в. Государственного герба у Русского государства не было, его становление продолжалось до сер. XVII в., окончательное оформление состава и внешнего вида произошло в 1856 г., в 1882 г. были внесены некоторые незначительные изменения в деталях.

С кон. XIV в. в печатях *Великого князя* Московского часто употреблялась фигура «ездца», всадника с копьем, поражающего змия, которая затем стала рассматриваться как герб первопрестольной столицы и вошла в состав Государственного герба как важнейшая его составная. Однако еще в XVI в. в царских печатях употреблялись разнообразные фигуры, например, лев и единорог у Ивана IV.

В кон. XV в., женившись на византийской царевне, Московский Великий князь Иван III присвоил герб рухнувшей Византийской империи Палеологов — двуглавого орла с опущенными крыльями и шеями, закрытыми клювами и пустыми лапами. В 1625 г. орел был увенчан тремя царскими коронами, клювы раскрыты, языки высунуты; в 1654 г. крылья орла



Большой Государственный герб Российской империи, высочайше утвержденный 3 ноября 1882 г.

были подняты вверх, в лапах появились скипетр и держава. На груди орла в щите стал помещаться московский герб, который в 1699 г. был окружен цепью *ордена Св. Андрея Первозванного*; крест ордена помещался на фоне хвоста.

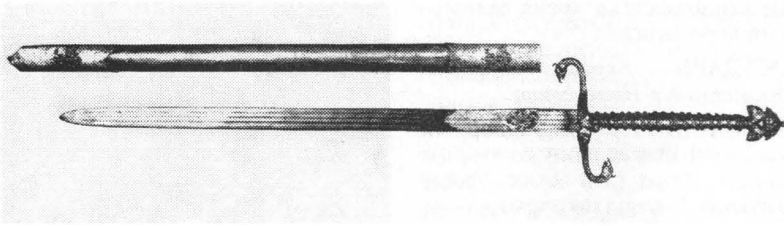
При Императрице Екатерине I утверждены цвета герба: черный орел в золотом поле; «ездец» московского герба в 1730 г., названный официально св. Георгием Победоносцем, — в красном поле. Орел был увенчан императорскими коронами.

При Александре I рисунок орла изменился: орел получил широко распростерты крылья, в лапах были перевитые лентами громовые стрелы (перуны) и факелы в правой, венок в левой; щит с московским гербом стал остроконечным.

В 1832 г. утвержден новый рисунок: крылья орла подняты и на них появились по 3 щита с соединенными гербами княжеств, царств

и земель, в лапах вновь появились скипетр и держава, щиты стали французскими. В 1856 г. утверждены проекты большого, среднего и малого Государственного герба. Орел был перерисован автором проектов, бароном Кене, по правилам геральдики.

В большом Государственном гербе Российской империи орел черный, с прорисованными золотом перьями, золотыми разверстыми клювами и лапами, червлеными языками и глазами, приподнятые вверх крылья широко раскрыты, между большими перьями маленькие перышки; в лапах золотые скипетр и держава. На груди орла, в окружении цепи ордена Св. Андрея Первозванного в красном французском (прямоугольном, с острием внизу) щите обращенный в правую (геральдическую) сторону, т. е. влево от смотрящего, св. Георгий в серебряных лапах и лазоревой епанче, на белом коне в золотой сбруе по-



Государственный меч.
Клинок XVII в. Рукоять, ножны XVIII в.

ражает золотым, увенчанным крестом копьем золотого змия. Орел увенчан тремя золотыми с червленью императорскими коронами, из средней выходит голубая извивающаяся лента. Орел в золотом французском шите, увенчанном русским шлемом-шишаком естественных цветов стали, *намет* изпод шлема золотой с черным подбоям. *Щит* под императорской, подбитой горностаем золотой мантией (*сенью*), на верхней полукруглой, золотой, усеянной черными орлами части, девиз — «Съ нами Богъ». Сень увенчана императорской *короной*. *Щитодержатели* — архангелы Михаил и Гавриил. Над сенью возникающая золотая, увенчанная восьмиконечным крестом Государственная хоругвь со средним Государственным гербом. В нижней половине герб окружен 8 французскими щитами с гербами царств и княжеств, увенчанными присво-

енными им шапками и коронами, внизу щит с соединенными гербами Романовых и Гольштейн-Готторпов.

Вверху над сенью, по сторонам хоругви 6 французских щитов с соединенными гербами княжеств, земель и областей Российской империи.

Средний Государственный герб отличается отсутствием хоругви и шести верхних щитов. В Малом гербе нет щитодержателей, щита с гербами Романовых и Гольштейн-Готторпов, а 8 нижних щитов с гербами царств и княжеств помещены на крыльях орла. Малым гербом назывался также только двуглавый орел с помещенными на его крыльях восемью щитами.

В 1882 г. с крыльев орла были убраны маленькие перышки, в Большом гербе вверху появился щит с гербом Туркестана.

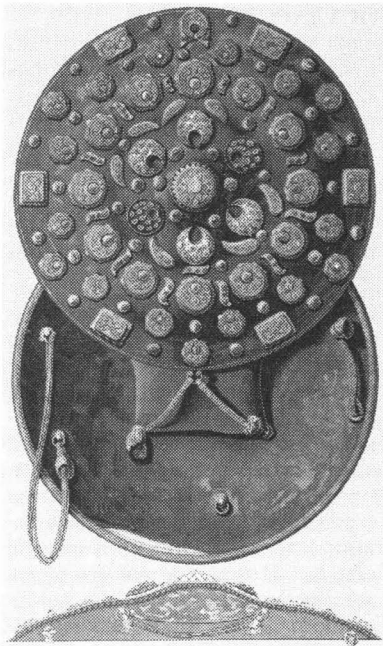
ГОСУДАРСТВЕННЫЙ МЕЧ — одна из императорских регалий, прямой обоюдоострый меч с прямой золотой рукоятью, увенчанной двуглавым орлом, под рукоятью большое перекрестье с загнутыми в разные стороны концами, завершающимися двуглавыми орлами. Изготовлен в XVIII в., использовался во время церемонии коронации.

ГОСУДАРСТВЕННЫЙ СОВЕТ — высшее законосовещательное, по назначению Императора, учреждение. Создан в 1810 г. из высших *сановников*; министры были членами Государственного Совета по должности. Рассматривал законопроекты, сметы, уставы, штаты и ряд других вопросов; правом законодательной инициативы не обладал. Император мог утвердить мнение меньшинства Государственного Совета, что нередко и случалось, мог вообще обойти Совет, что, однако, считалось неприличным. Председатель Совета назначался Императором, в присутствии Императора в заседании председательство переходило к нему; в 1812—1865 гг. председатель Государственного Совета одновременно являлся председателем *Комитета министров*.

Совет состоял из 4 *департаментов* для предварительного обсуждения вопроса; в 1832—1862 гг.



К ст. Государственный Совет.
И. Е. Репин. Торжественное заседание Государственного совета 7 мая 1901 года, в день столетнего юбилея со дня его учреждения. 1903 г.



К ст. Щит.

Ф. Г. Солнцев. Государственный щит

имелся также департамент Царства Польского (в 1866—1871 гг. — Комитет по делам Царства Польского), в 1901—1906 гг. департамент промышленности, науки и торговли. Дела поступали в Государственную канцелярию во главе с государственным секретарем. После рассмотрения в департаментах наиболее важные дела поступали в Общее собрание. Кроме того, при Совете был ряд комиссий (законов, прошений и пр.). В 1906 г. Совет получил право законодательной инициативы, став верхней палатой: законопроекты получали силу закона, будучи утвержденными *Государственной Думой*, Государственным Советом и Императором; половина членов Совета теперь избиралась от *духовенства*, земств, дворянских обществ, академий и университетов, крупнейших организаций промышленников и торговцев, финляндского сейма.

ГОСУДАРСТВЕННЫЙ ЩИТ — одна из императорских регалий: средневекового восточного происхождения круглый золотой щит, украшенный многочисленными драгоценными камнями.

Использовался во время церемонии коронации.

ГОСУДАРЬ — сокращенная форма обращения к *Императору*.

ГОФМАРШАЛ — придворный чин, принадлежавший ко вторым чинам *Двора* (3-й класс *Табели о рангах*). Служил по гофмаршалской части: дела по продовольствию *Двора*, устройству приемов, путешествиям Высочайших особ, заведованию придворными служителями подвижного состава.

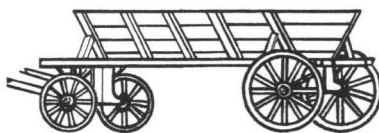
ГОФМЕДИК — врач, служивший в придворном ведомстве для оказания медицинской помощи придворным чинам и служителям, в отличие от *лейб-медиков* (лейб-акушер, лейб-окулист и т. д.), лечивших членов *Императорской фамилии*.

ГОФМЕЙСТЕР — придворный чин, принадлежавший ко вторым чинам *Двора* (3-й класс *Табели о рангах*). Служил по гофмейстерской части: управлению *Двором* и придворным штатом. Чиновник мог «состоять в звании гофмейстера», то есть иметь почетное звание, не дававшее прав на чин 3-го класса, но сокращавшее сроки чиновпроизводства.

ГОФМЕЙСТЕРИНА — звание *придворных дам*, возглавлявших женский придворный штат и заведовавших канцеляриями *Императрицы* и *Великих княгинь*. Гофмейстеринам полагалось форменное малиновое пальто с золотым шитьем, соответствовавшим шитью *вторых чинов Двора*.

ГОФФУРЬЕР — высший придворный служитель, непосредственно заведовавший придворной *прислугой*. Через 10 лет службы получал чин 9-го класса *Табели о рангах* и в следующий чин уже не производился.

ГРАБАРКА* — безрессорная четырехколесная повозка с кузовом в виде опрокидывающегося дощатого ящика; служила для перевозки земли при грабарских (землекопных) работах.



К ст. Гофмейстера.

Гофмейстерина великой княгини Елены Павловны Е. В. Апраксина, урожденная княжна Голицына, жена генерала С. С. Апраксина

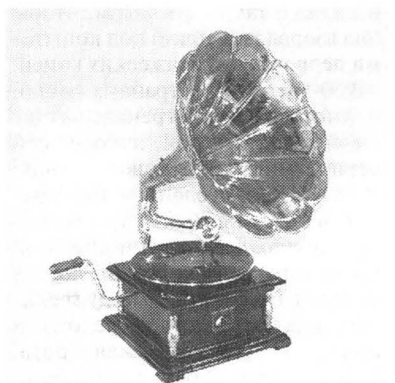
ГРАБАРЬ — рабочий-землекоп, обычно из крестьян-отходников. Тяжелые грабарские (землекопные) работы требовали определенных навыков, умения, налаженного инструмента, и обычно грабари были профессионалами: случайный человек сделал бы слишком мало, а в случае сложных работ (осушение, орошение и т. п.) просто испортил бы землю. — «То-то у меня нынче в Петровки грабор канавы рыл, я удивлялся, что он так мало выгоняет». *А. Н. Энгельгардт*. Письма из деревни.

ГРАБИЛКА — предмет домашнего обихода, орудие труда, преимущественно в северных губерниях. Использовалась при сборе ягод в густых ягодниках: клюквы, черники, голубики, брусники. Представляла собой небольшой деревянный совок с ручкой, передняя кромка которого делалась в виде редкого гребня: женщина проводила грабилкой по верхней части ягодника, сразу срывая большое количество ягод.

ГРАДОНАЧАЛЬНИК — 1) бытовое просторечное название лица, возглавлявшего городскую административно-полицейскую власть, особенно *городничего*; 2) должностное лицо, управлявшее на правах губернатора определенной территорией, состоявшей из города с прилегающей к нему местно-

стью. Градоначальники назначались во втор. пол. XIX в. в наиболее важные в торговом или политическом отношении города; они имелись в Петербурге и Москве, заменив здесь прежних *обер-полицеймейстеров*, Одессе, Керчи и Севастополе. В Керчи и Севастополе должность градоначальника занимали *адмиралы*, причем севастопольский градоначальник одновременно был командиром порта и комендантом крепости. Петербургское, Московское и Одесское градоначальства образовывали особые земские округа. — «Я завтра же еду к градоначальнику, и этого мазурика вышлют в двадцать четыре часа». А. И. Куприн. Хорошее общество.

ГРАММОФОН — механический прибор для воспроизведения звука, записанного на грампластинку. Явился дальнейшим усовершенствованием фонографа. Звукосниматель на гибком шарнире, со стальной иглой и мембраной, находился на конце очень большой трубы с раструбом, усиливавшим звук; пластинка вращалась с помощью стальной пружины, заводившейся колеччатой рукояткой. Весь механизм заключался в деревянный лакированный ящик, к которому крепился звукосниматель. Появился на рубеже XIX—XX вв., сразу же завоевав популярность во всех слоях общества. В XX в. сменился более компактным патефоном, принципиально такого же устройства. Граммофоны большей частью ввозились в Россию из-за границы, главным образом из Германии, но звукозапись и производство грампластинок



К ст. **Граммoфон**.
Большой граммoфон. Фотография
начала XX в.

быстро были организованы в России, в частности, в Апрелевке Московской губернии. Велась запись преимущественно романсов и городских песен (Вяльцевой, Паниной, Плевницкой), популярных куплетов, арий из оперетт и наиболее популярных опер.

ГРАМОТНОСТЬ — умение читать и писать. В допетровской России была уделом небольшой части *духовенства*, преимущественно высшего, бюрократии и части социальной верхушки: первый букварь появился во втор. пол. XVII в. В XVIII в. умение читать и писать жестко требовалось от мужской части *дворянства*, для чего даже производились смотры дворянских детей, от *духовенства*; грамотность стала распространяться среди *купечества*, которому она была необходима по роду занятий, но среди *мещанства* и особенно *крестьянства* процент грамотных был незначителен, увеличиваясь среди *старообрядцев*. Развитие школьного дела в XIX в. привело к быстрому распространению грамотности даже среди социальных низов, хотя еще в перв. пол. столетия были неграмотные среди мелкопоместных дворянок. Статистика грамотности в основном велась при призыве в армию. В 1875 г. среди новобранцев было 79% неграмотных. Для увеличения числа грамотных в армии было введено неременное обучение солдат *субалтерно-офицерами*, так что процент грамотных среди мужчин стал быстро расти; кроме того, для стимулирования образования для лиц, закончивших начальные и средние учебные заведения, сокращались сроки военной службы. Рост грамотности ускорился после 1905 г. благодаря массовому распространению церковно-приходских школ. Тем не менее в 1913 г. в армию поступило 27% неграмотных. Развивающееся народное хозяйство и усложнение военной техники требовало поголовной грамотности, и правительством было намечено в нач. 20-х гг. XX в. перейти к всеобщему обязательному начальному образованию. Развитие грамотности наталкивалось не только на отсутствие потребности в ней среди сельского населения, особенно его женской части, но и на недостаточность финансирования школьного дела и от-



К ст. **Граф**.
Генерал, герой Отечественной войны 1812 г. граф А. И. Толстой

сутствие потребных кадров учителей: прежде чем начать учить людей, надо научить учащихся; именно поэтому учителя народных школ не подлежали воинскому призыву.

ГРАНАТА — 1) сравнительно легкий (до 1 пуда) разрывной пустотелый снаряд, артиллерийский или ручной (см. *Гренада*).

ГРАНСЕНЬОР — человек, обычно знатный и богатый, державший себя подчеркнуто важно, величественно, но не благожелательно-нисходительно по отношению к низшим, как *вельможа*, а презрительно-надменно; в costume строго соблюдались все приличия, но он был излишне богат, пышен, а не строг и изысканно-скромен, как у *«джентльмена»*. «Грансеньорство» — форма поведения, манера держать себя; грансеньорствовать — держать себя грансеньором.

ГРАФ — дворянский *титул*, введенный в России в нач. XVIII в. Жаловался по усмотрению *Императора*. Был выше *барона*, но ниже *князя*. Титуловался «Ваше сиятельство». В *гербе* имел графскую *корону* о шестнадцати зубцах, увенчанных жемчужинами. — «А вот, сударь, думал я было сначала к нашему графу письмецо написать... да и боязно словно: боюсь,

как бы не обиделся на меня его сиятельство». *М. Е. Салтыков-Щедрин*. Губернские очерки.

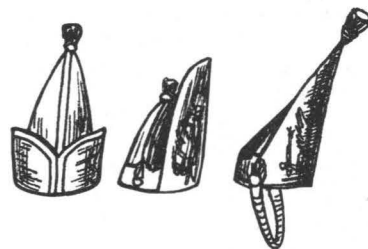
ГРАЧ — крупная всеядная нехищная птица семейства вороновых, почитавшаяся в народе наряду с жаворонком и скворцом как вестник весны — радостного явления после длинной холодной и голодной зимы. Грач считался спутником пахаря: грачи ковыляли за пахарем по свежей борозде, высматривая червей. Убить грача считалось грехом, и на них, в отличие от Западной Европы, не охотились.

ГРЕБЕНЫ — приспособление для чесания волос, льна, пеньки, шерсти и их прядения. Головные гребни для причесывания делались из кости, рога, дерева, меди; в народе гребешок часто носили на тесемке или шнулке на *кушаке*. Гребень рассматривался как магическое средство против нечистой силы и использовался в обрядах. Волокнистые материалы чесали, чтобы вычесать кострику (костру), короткие волокна и распутать *куделю*, большими деревянными (обычно кленовыми) гребнями. Для прядения использовался большой (шириной в четверть — полторы) гребень на ножке, вставлявшийся в донце; производство таких гребней из березы или клена было одним из распространенных крестьянских промыслов в лесных губерниях.

ГРЕЗЁТ, ГРИЗЕТ — однотонная шерстяная или низкосортная шелковая ткань с мелким тканым цветочным орнаментом.

ГРЕНАДА — *граната*, ручной, пустотелый, набитый порохом и снабженный фитилем разрывной снаряд, бывший на вооружении *гренадер* до сер. XVIII в. Маленькие изображения гранад помещались на снаряжении и обмундировании *гренадер*.

ГРЕНАДЁРКА* — головной убор *гренадеров* в XVIII в. в виде высокого суконного остроконечного колпака с отворотами-козырями, обшитого по швам медными полосками, с кистью на верхушке, затем с высоким медным налобником с чеканным двуглавым орлом и военной арматурой. Ношение *гренадерок* было обусловлено тем, что обычные треугольные шляпы были неудобны при метании гранат. В первые годы XIX в. *гренадерки* употреблялись в гвардейских пехотных полках (до введения *киверов*), а затем были оставлены в виде награды для ношения при парадной форме в Павловском *гренадерском* (затем л.-гв. Павловском) полку; эти *гренадерки* переходили от одного поколения солдат к другому, сохраняя нацарапанные имена прежних владельцев и полученные в боях вмятины и пробоины. В XVIII в. шапки, подобные *гренадеркам*, но низкие, с круглой кожаной тульей и назабьельниками, носили также бомбардиры л.-



гв. Преображенского полка, саперы и минеры.

ГРЕНАДЁРСКИЙ БОЙ — особый церемониальный барабанный бой, применявшийся в *гренадерских* полках при торжественном прохождении и служивший видом награды негренадерских пехотных частей.

ГРЕНАДЁРЫ — отборная пехота, набравшаяся из рослых, сильных людей, ветеранов, испытанных в боях. В русской армии появились в 1704 г. Долгое время новобранцев в *гренадеры* не брали, переводя в *гренадерские* части лучших солдат из прочей пехоты, а подвергавшихся телесным наказаниям *гренадер* переводили в пехотные полки. Первоначально *гренадеры* предназначались для метания ручных *гранат* на валы вражеских крепостей при штурме и под копыта коней вражеской кавалерии из пехотного *каре*, для чего требовались большой рост, сила, мужество и хладнокровие: *гренадер*, повесив *ружье* на погонном ремне через плечо, выскакивал из *каре* на несколько шагов, достав из *гренадьеры* гранату (*гренаду*), срывал зубами бумажный колпачок с ее фитиля, поджигал фитилем, закрепленным у него на перевязи *гренадьеры*, и кидал с таким расчетом, чтобы она взорвалась точно под копытами первого ряда вражеских коней.

В 50-х гг. XVIII в. гранаты вышли из употребления и *гренадеры* стали тяжелой пехотой, наносившей решающий штыковой удар. В 1811 г. они сведены в две *дивизии*, в 1813 г. созданы три *гренадерских корпуса* по три *дивизии*; кроме того, в *мушкетерских* полках до 1810 г. было по *батальону* *гренадер*, а затем в каждом пехотном полку — *гренадерская рота*. В 1856 г. *гренадерские роты* были расформированы, кроме созданной в 1827 г. гвардейской роты *Дворцовых гренадер* для почетной охраны Зимнего и Кремлевского



К ст. Гребень.
«Пряди, моя пряха...» Лубок 1896 г. Фрагмент

дворцов. К 1917 г. в русской армии было 24 гренадерских полка и два гвардейских полка гренадер; армейские полки входили в Гренадерский и Кавказский корпус. Название гренадерских носили также приданные этим корпусам четыре артиллерийских бригады, мортирный дивизион и саперный батальон. Внешне гренадеры отличались от остальной пехоты в XVIII в. *гренадерками*, в XIX в. — *султанами на киверах* (когда они носились), желтыми *погонами* и изображением пылающих *гренад* о трех огнях на пуговицах, пряжках ремней, патронных сумках.



К ст. Гренадеры.
Обер-офицер и рядовой гренадерской роты. 1756—1762

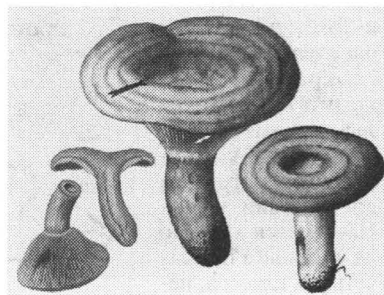
ГРЕНАДЬЕРА — большая кожаная коробчатая сумка с крышкой для ручных *гранат*. Носилась в перв. пол. XVIII в. *гренадерами* на перевязи через левое плечо; на перевязи в медных трубках помещались два фитиля для поджигания запалов гранат.

ГРЭЧНЕВИК* — 1) крестьянский летний головной убор, *шляпа*, валяная из *поярка* в форме высокого усеченного конуса или цилиндра с узкими полями, иногда с перехватом посередине; 2) народное лакомство, булочка из гречневой муки в форме усеченного конуса,

которую ели с конопляным маслом. — «Лоточник, если его позовут, остановится, обмакнет гречневик в конопляное масло, повалает между ладонями, чтобы масло лучше впиталось, и презентует покупателю». *М. Е. Салтыков-Щедрин*. Пошехонская старина.



ГРИБЫ — чрезвычайно популярный вид пищи в русской народной кухне. Собиралось, заготавливалось и употреблялось в пищу в разных видах огромное количество разнообразных грибов. Свежие грибы жарили в масле или сметане, варили из них похлебку, начиняли ими *пирогои*. Для заготовки впрок грибы сушили, чтобы зимой варить из них похлебку, солили, мариновали и т. д. Грибы в разных видах были основной пищей во время многочисленных *постов*, а для крестьян, которым постоянно не хватало хлеба до нового урожая, первые летние грибы-колосовики были важнейшим подспорьем. Сбор и продажа грибов давала женщинам небольшой заработок, остававшийся в их личном распоряжении. Нередко помещики вводили грибы в состав натурального *оброка*, а *государственные крестьяне* Вологодской и Архангельской губерний поставляли ко *Двору* соленые рыжики, причем принимались только грибы, проходившие в горлышко бутылки от шампанского. «Смиренная охота» брать грибы была излюбленным занятием в провинции, в том числе среди помещиков, которые целыми семействами выезжали на рощах в заповедные леса по грибы. — «И урожай хорош, и заготовки вышли удачно, только вот грибов не родилось: придет Великий



Грибы рыжики

пост, во ши покинуть нечего». *М. Е. Салтыков-Щедрин*. Пошехонская старина.

ГРИВЕННИК — серебряная русская монета достоинством в 10 коп. Чеканился постоянно с 1701 г.; с сер. XVIII в. до 1839 г. чеканились медные гривенники. — «Рука невольно тянется в карман за последним гривенником». *А. И. Куприн*. Юнкера.

ГРИВНА — 1) русская денежно-весовая единица до XV в., несколько раз изменявшаяся, в виде палочки серебра определенной формы; 2) 10 коп. не одной монетой, а мелкими медными монетами.



Новгородская гривна

ГРИГОРИЙ — народное название дня священномученика Григория, просветителя Армении (30 сентября/13 октября). На Григория жгли старую солому из постелей, набивали в сенники новую; от сглаза купали детей из решета на пороге избы.

ГРИГОРИЙ-ЛЕТОУКАЗАТЕЛЬ — народное название дня св. Григория Нисского (10/23 января). По инею примечали, будет ли лето сухим или дождливым.

ГРИФЕЛЬНАЯ ДОСКА — школьное средство для обучения письму и арифметике, тонкая пластина из черного аспида или светлого шифера (сланца) в узкой деревянной рамке, на которой писали мелом или карандашом, чтобы не трать на черновики дорогую бумагу.

ГРОГРО́Н — гладкокрашенный шелк высшего качества из плотно крученых нитей, самый дорогой. «Гро» в названии какой-либо ткани означало, что ее исходным сырьем являлся шелк.

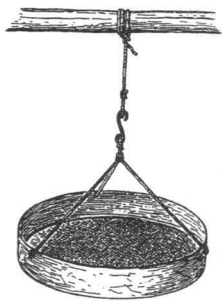
ГРОДЕНА́ПЛЬ — очень плотная гладкокрашенная шелковая ткань. Особенно популярна была в перв. трети XIX в. Шла на изготовление мужских *цилиндров*, женских шляп, отделки или шитье платьев и даже на изготовление легкой изящной женской обуви.

ГРОМАДА — на Украине, в Белоруссии, губерниях Царства Польского название сельской общины или любого общества. — «Сказать правду, так немного нашлось в громаде таких людей, у которых заговорила маленько совесть». *В. Г. Короленко. Судный день.*

ГРОСС — мера счета, употреблявшаяся в торговле мелкими товарами: булавками, пуговицами, перьями и т. п.; состоял из 12 дюжин, или 144 штук.

ГРОТ-МАЧТА — вторая от носа мачта парусного корабля.

ГРОХОТ — большое решето из проволоки, чаще с шестигранными ячейками для просеивания чеглобо, отделения крупных примесей.



ГРОШ — русская медная монета. В XVIII — нач. XIX в. имел достоинство в 2 коп., после денежной реформы 1839—1843 гг. грошом стала называться мелкая монета в 1/2 копейки. — «Яков зарылся у себя в карманах, достал грош и наметил его зубом». *И. С. Турецнев. Записки охотника.*

ГРУБА — грубка, печь для обогрева помещения в виде высокой голландки, а чаще невысокая, широкая, связанная общим дымоходом с русской печью, иногда же — железная или чугунная, на ножках, с железной трубой, выходящей в дымоход русской печи.

ГРУМ — англозированный мальчик-слуга, сопровождавший всадника или экипаж, чтобы подержать лошадь на стоянке, помочь сойти с седла или сесть в него и пр.

ГРЯДКА — воронец, полка под потолком избы на уровне полатей, в виде толстой жерди, бруса, двух толстых досок между углом печи

и противоположной стеной. Отделяла *бабий кут* от остальной избы. Использовалась как полка для кухонной посуды, под ней подвешивалась кутная занавесь, отделывавшая печной угол. Грядкой также называли жердь, шест, подвешенные за два конца в печном углу над печью для сушки одежды, хранения связок лука, или положенный в клету на две вбитые в стену спицы для развешивания одежды.

ГРЯДКИ — 1) в крестьянской избе полки, перекладки между стеной и печью для сушки одежды, обуви, дров; 2) съемные решетчатые борта на крестьянской телеге, напоминающие лестницы; употреблялись при перевозке снопов.

ГУБЕРНАТОР — высшее должностное лицо в губернии, начальник губернии. Назначался непосредственно Императором, подчинялся Министерству внутренних дел. Мог производить ревизии во всех административных учреждениях, принимать на службу или исключать из нее всех должностных лиц, допускать и закрывать общественные и частные организации, а с 1881 г. в местностях, объявленных на положении усиленной или чрезвычайной охраны, подвергать неблагонадежных лиц административной высылке. В ряде местностей, преимущественно в окраинных и пограничных губерниях, действовали военные губернаторы, которым подчинялись все воинские части и учреждения. Губернатор являлся председателем *губернского правления*, статистического комитета, по крестьянским делам присутствия, по земским и городским делам, питейным делам, фабричным делам и воинской повинности комитетов и комиссий, распорядительных и лесоохранительных комитетов, приказов общественного призрения, комиссий народного продовольствия и т. д. Назначался обычно из числа лиц первых четырех классов, нередко военных (при Императоре Нико-



К ст. Губернатор.
Князь В. М. Голицин,
московский (1888—1891) и
полтавский (1891—1892) губернатор

лае I — почти исключительно из военных генералов), пользовался титулом «Ваше превосходительство», носил мундир по ведомству внутренних дел, а военный — по прежней службе. Губернаторы держали себя в губерниях большими господами и для местных чиновников и мелких помещиков, не говоря о купечестве, представляли настоящую грозу. «Губернаторша» — жена губернатора; «губернаторский» — принадлежащий губернатору. — «Легкое ли дело! — думал он иногда про себя, — с гу-



К ст. Губерния.
Карта Гродненской губернии. XIX в.

бернатором говорит, прямо в глаза ему смотрит». *И. С. Тургенев. Записки охотника.*

ГУБЕРНАТОРСКАЯ КАНЦЕЛЯРИЯ — учреждение в губернии лично при *губернаторе*. Вела его переписку, прежде всего секретную. Находилась под руководством правителя дел, который зачастую и вел все дела в губернии, поскольку губернаторы нередко бывали некомпетентными. — «Письмо было из губернаторской канцелярии. Нужный и осторожный правитель ее через третьи руки уведомлял щедрю Манефу, что для осмотра Оленевских обителей едет из Петербурга особый чиновник». *П. И. Мельников-Печерский. В лесах.*

ГУБЕРНИЯ — 1) бытовое просторечное название центра губернии, губернского города; 2) высшая административная единица Российской империи. Первая губерния, Ингерманландская, образована в 1702 г. на отвоеванных у Швеции землях. В 1708 г. территория страны разделена на 8 губерний: Ингерманландскую (с 1711 г. — Петербургская), Московскую, Киевскую, Смоленскую, Архангельскую, Казанскую, Азовскую и Сибирскую. Управлял губернией губернатор при помощи *ландратов* и *ландрихтеров*. В 1719 г. число губерний увеличено до 11, они разделены на *провинции*, увеличено количество учреждений. По «Учреждению для управления губернией» 1775 г. образовано 40 губерний, разделенных на *уезды*, помощником и заместителем губернатора стал *вице-губернатор*, непосредственное управление принадлежало *губернскому правлению*. Наиболее важные губернии или группы губерний находились под надзором *наместников*, затем *генерал-губернаторов*. В губернии действовали административные и финансовые учреждения (*казенная палата, приказ общественного призрения, управа благочиния*, с 1837 г. — *палата государственных имуществ*), судебные органы (*палаты гражданского и уголовного суда*), губернский *прокурор* со *стряпчими* и множество мелких комиссий и комитетов по различным делам, с 1864 г. — губернские *земства* и новые судебные учреждения. В кон. XIX в. имелось в империи 69 губерний. — «Однажды пришла ему фантазия за один раз всю гу-

бернию ограбить». *М. Е. Салтыков-Щедрин. Губернские очерки.*

ГУБЕРНСКИЙ ГОРОД — административный центр губернии; имел собственный *уезд*, являясь и его центром. В губернском городе были *ярмарка, присутственные места*, губернский *замок*, дом *губернатора*, в XIX в. — *гимназия* и др.

ГУБЕРНСКИЙ ЗАМОК — *острог*, местная тюрьма, преимущественно для предварительного заключения подследственных и временного содержания осужденных до *ссылки* их на поселение или *каторгу*. Обычно имел каменное здание.

ГУБЕРНСКИЙ СЕКРЕТАРЬ — грабланский *чин* 12 класса *Табели о рангах*. Право на него давало окончание *университета* и некоторых других высших учебных заведений. Титуловался «Ваше *благородие*», носил кант на воротнике мундира и две звездочки на знаках различия. — «Мисанка, в чине губернского секретаря, пользовался благоволением начальства и репутацией примерного столоначальника». *М. Е. Салтыков-Щедрин. Пошехонская старина.*

ГУБЕРНСКОЕ ПРАВЛЕНИЕ — учреждение, управлявшее *губернией*. Состояло под председательством *губернатора* из общего присутствия и канцелярии. Решало административные и судебные (дисциплинарные проступки чиновников) дела. Канцелярия под наблюдением *вице-губернатора* делилась на четыре *отделения*, которыми заведовали *советники*. — «Онный живоглот, описывая по указу губернского правления имение купца Гламидова, утаил некие ценные вещи». *М. Е. Салтыков-Щедрин. Губернские очерки.*

ГУБКА — кусочек губки, служивший для отирания священных сосудов при *проскомидии* в храме и напоминающий о губке, напитанной уксусом, которую римский воин поднес на трости к губам жаждавшего распятого Христа.

ГУБЕРНАТКА — одинокая женщина, обычно из иностранок, нанятая с проживанием в дворянскую или буржуазную семью для воспитания и первоначального обучения девочек с 8—10 лет,



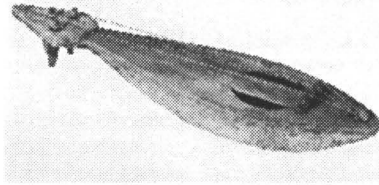
К ст. Губернантка.

В. Г. Перов. Приезд губернантки в купеческий дом. 1866 г.

для обучения иностранным языкам в домашнем обиходе. Права гувернанток получали воспитанницы женских *институтов*.

ГУВЕРНЁР — одинокий мужчина, нередко из иностранцев, нанятый с постоянным проживанием в дворянскую или буржуазную семью для воспитания и первоначального обучения мальчиков с 8—10 лет, для обучения иностранным языкам в домашнем обиходе.

ГУДОК — 1) старинный русский народный смычковый трехструнный инструмент с плоскими декой и спинкой, без вырезов по бокам. Две струны строились в унисон, одна квинтой выше. На гудке играли как на виолончели, держа его в руке. Был широко распространен еще в XVIII в., особенно в южных губерниях и на Украине, к кон. XIX в. почти вышел из употребления; 2) свисток, сигнал к отправлению пароходов, паровозов, к началу и окончанию работ локомотивов и на заводах



Гудок. Конец XVIII в.

и фабриках: ввиду редкости *часов* у рабочего населения по гудку утром вставали, шли на работу, устраивали обеденный перерыв, заканчивали работы.

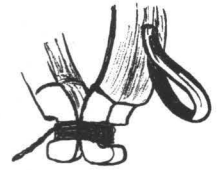
ГУЖБАН — см. *Гужеед*.

ГУЖЕВОЙ ТРАНСПОРТ — транспорт на конной тяге, пассажирский или грузовой, для гужевых перевозок.

ГУЖЕЕД — *гужбан*, уничижительное прозвище *извозчиков*-одиночек, преимущественно из крестьян-отходников, с плохими лошадьми и упряжью, с часто рвавшимися из-за тяжелых грузов гужами хомутов; прозваны *гужеедами* в отличие от городских из-

возчиков-профессионалов, *голубчиков*, *лихачей* и *ломовиков*. — «Заснул, гужеед!» *А. И. Куприн*. Юнкера.

ГУЖИ* — часть конской упряжи, петли из толстого сыромятного ремня, крепящиеся по бокам к *хомуту*. В гужи закладываются концы *оглобеля* и *дуги* и через них передается тяговое усилие от лошади к повозке. — «Ну, трогай, Саврасушка, трогай! Натягивай крепче гужи». *Н. А. Некрасов*. Мороз, Красный нос.

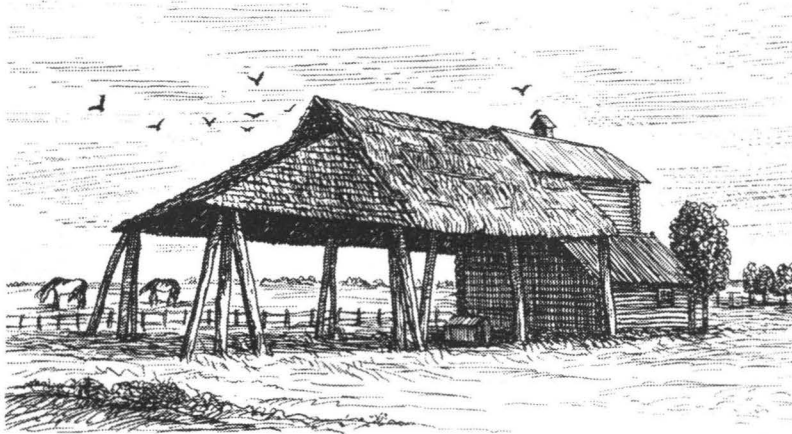


ГУКАР — двухмачтовое грузовое судно с широким носом и круглой кормой на Ладожском и Онежском озерах, Мариинской системе. Длина 24—42 м, ширина 8—10 м, грузоподъемность 100—800 т. Строились преимущественно в Олонецкой и Новгородской губерниях.



К ст. Гулянье.

Г. И. Скородумов. Гулянье на Пасхальной неделе в Санкт-Петербурге. Начало XIX в.



К ст. Гумно.
Гумно с крышей на столбах

ГУЛЯНЬЕ — одно из популярнейших массовых развлечений во всех *сословиях*. Городские гулянья происходили по определенным праздничным или воскресным дням в определенных местах, в городе или за городом, в парках и т. д. Так, в Петербурге гулянья происходили в общедоступных садах Нарышкина (у Красной мызы), Вяземских, Зиновьева, Апраксина, Потемкина, Шереметева и др., по Шлиссельбургскому тракту, на Елагином острове, в парках при загородных царских дворцах, зимой на Исаакиевской и Адмиралтейской площадях, на р. Неве перед Зимним дворцом, на Царицыном Лугу; самое массовое гулянье было 1 мая в Екатерингофе. В Москве гулянья происходили в Сокольниках (особенно славилось первомайское), в Петровском парке, на Петербургском шоссе, в Марьиной роше, на Святки и Масленицу под Новинским бульваром, где местность покато шла к Москве-реке и р. Пресне; в Нижнем Новгороде гулянья проходили на Откосе, в Самаре в парке дачи Струковых над Волгой и т. д. Гулянья собирали огромные массы народа, причем первомайские в Сокольниках или Екатерингофе — и людей из высшего общества: это было как бы непременно светское мероприятие, где нельзя не быть. *Вельможи* съезжались целыми поездами, с родственниками, прихлебателями, *прислугой*, разбивали большие шатры, где устраивались столы для гостей; особенно это было характерно для XVIII — нач. XIX в., например, для первомайского гу-

лянья в Сокольниках. В других случаях вереницы экипажей с гуляющими разъезжали по аллеям парков или по шоссе. На местах гуляний, особенно святочных и масленичных, устраивались для народа *качели*, *карусели*, гигантские шаги, *балаганы*, ледяные и американские горы, косморамы, куда стекались *сбитенщики*, *самоварники*, блинщики, пирожники, разносчики с фруктами и сладостями и т. п., а также карманники и иного рода *мазурики*; здесь же выступали паяцы, театр *Петрушки*, играла музыка. На гуляния, имевшие преимущественно простонародный характер, «чистая публика» приезжала, чтобы полюбоваться народным весельем, не выходя из экипажей. Масленичные и святочные гулянья длились по нескольку дней. На постоянных местах гуляний строились *трактиры* и *рестораны* («Красный кабачок» в Петербурге, «Яр», «Стрельна» и «Эльдорадо» в Москве и др.), разного рода дешевые *харчевни*.

В небольших городах постоянным местом регулярных вечерних гуляний были вокзалы и привокзальные площади: первым из них стал «воксал» в Царском Селе, где для привлечения публики играл оркестр и где можно было полюбоваться на придворных кавалеров и дам, *генералов*, а то и членов Царской фамилии. В городах, где были большие пристани, местами гуляний становились набережные во время прибытия пароходов. На вокзалах и пристанях можно было угоститься в буфете, иногда бывшим единственным «прилич-

ным» торговым заведением со всегда свежей и разнообразной пищей, полюбоваться проезжими в столичных туалетах, «подцепить» новинку столичной моды или изящные манеры. В Петербурге своеобразное гулянье происходило на набережных в начале навигации, когда приходили первые иностранные корабли с грузом *устриц*, *сельдей* и немецкого, датского, английского, голландского пива, а также молоденькими швейцарками, французенками и немками для удовлетворения разнообразных потребностей социальной верхушки.

Гулянья были в основном приметой городского быта. Но и в деревне на *Рождество*, *святки*, *масленицу*, *Красную горку*, *семик* происходили в определенных местах массовые гулянья с непременными качелями, приезжими торговцами, хороводами, песнями и т. д. В небольших масштабах гуляния происходили во время местных *ярмарок* и воскресных базаров, а всероссийские ярмарки вообще были местом не только торговли, но и развлечений и гуляний. Для деревенских уличных гуляний выбиралось приметное постоянное место: взгорок за деревней, широкая луговина, *выгон* либо площадь перед церковью, *волостным правлением*, *кабаком* и т. п. В течение года сельская молодежь собиралась на гулянья-«вечерки», летом на улице, где-нибудь в *проулке*, *возле лежащих бревен* и т. п., на берегу реки, а зимой в нанимавшейся в складчину *избе вдовы* или *бобылки*.

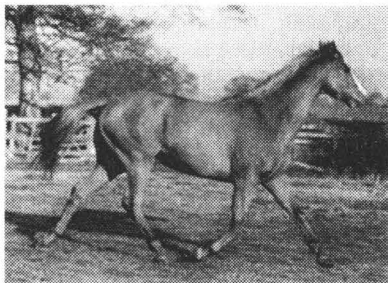
ГУМЁННИК — см. *Овинник*.

ГУМЁНЦЕ — выстриженное темя головы. В православной церкви выстригалось при посвящении в *церковно* или *священнослужители*; ортодоксальные *старообрядцы* носили гуменце постоянно, а волосы стригли в кружок, закрывая лоб: считалось, что через гуменце в человека вселялся Св. Дух.— «Он был человек особенный: видом неуклюж... и средь головы на маковке гуменцо простригал». *Н. С. Лесков*. Запечатленный ангел.

ГУМНО — крытый ток, хозяйственная постройка в виде сарая, чаще всего бревенчатого, иногда плетневого, с утрамбованным земляным полом либо мощенным тол-

стыми плахами, с широкими воротами в двух или даже трех стенах для доступа воздуха. Часто гумно соединялось с *овином* или *ригой*. Обычно окапывалось канавой или обсаживалось деревьями во избежание пожара. Использовалось для *молотьбы* и *веяния* хлеба.— «Мы вошли на гумно. Там и сям у скирдов, около ометов соломы, в амбарах и по всем сторонам риги — подобно пчелам копошился народ». *А. И. Эртель*. Записки степняка.

ГУНТЕР — английская порода верховых лошадей-метисов, помесь чистокровных жеребцов с любимыми кобылами. Лошади этой породы крепкого сложения, высокие. Сильные и резвые, с небольшой головой, коротким и округлым туловищем, крепкими копытами и утолщенными ногами. Использовались как кавалерийские лошади, предпочитались для псовой охоты либо *парфорсной охоты*, когда нужно было подолгу скакать на высокой скорости по пересеченной местности. Отличались стриженной гривой и подрезанным хвостом. В больших количествах ввозились в Россию.



Гунтер

ГУРДА — у *кавказских горцев* редкая и дорогая *шашка* с широким, слегка искривленным *клинком* с одним широким и двумя узкими долами, великолепно державшая жало и разрубавшая кольчугу. Клеймо из двух обращенных рогами в разные стороны полумесяцев. На узких долах небольшие прямоугольные углубления, якобы обозначавшие число убитых этой шашкой врагов.— «Украду для тебя у отца лучшую его винтовку или шашку, что только пожелаешь — а шашка его настоящая гурда: при-

ложи лезвием к руке, сама в тело вопьется». *М. Ю. Лермонтов*. Бэла.

ГУРИЙ — народное название дня мучеников Гурия, Самона и Авиана (15/ 28 ноября). Святые слыли в народе целителями от зубной боли.

ГУСАК — ливер, скотские сердце, легкие и печень.

ГУСАРЫ — вид легкой кавалерии. Предназначались для преследования опрокинутого противника, рейдов в тылы врага, разведки, патрулирования и т. п.

Вооружались *саблями*, *пистолетами* и в небольших количествах *карабинами*; во втор. четв. XIX в. передние шеренги гусар вооружались пиками.

Отличались особой, расшитой шнурами формой: носившимися *внакидку ментиками*, *доломанами*, *венгерками*, *чакчирами*, короткими сапожками-*ботиками* с вырезным верхом, особыми *киверами*, *ташками*, висевшими рядом с саблями, *шнуровыми кушаками*; в XVIII в. носили длинные *висячие усы* и *локоны* на висках.

Впервые в русской армии небольшая гусарская часть была сформирована из новгородских дворян в кон. XVII в., но просуществовала очень недолго, и о ней совершенно ничего не известно.

История русских гусар начинается в 1707 г., когда была создана Волошская хоронгвь гусар из валахов, молдаван, сербов и венгров, перешедших на русскую службу. В 1725 г. началось формирование *поселенных* нерегулярных гусарских *полков* из сербов, словенцев, молдаван, валахов, венгров, грузин, затем из слободских казаков, а с 1787 г. формируются регулярные гусарские полки.



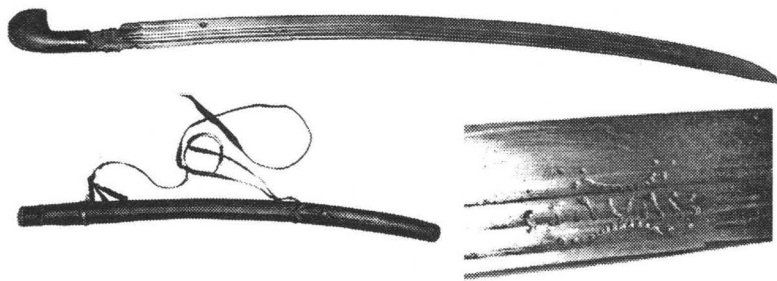
К ст. Гусар.
Обер-офицеры
лейб-гвардии Гусарского полка.
1809—1810 гг.

Обычно в гусары брали людей небольшого роста, молодых, проворных и бойких, посаженных на низкорослых резвых лошадей.

Обучение гусар было сложным и индивидуальным ввиду особой трудности гусарской боевой службы на *аванпостах*, в разведке и рейдах по тылам противника.

В быту гусары отличались дерзостью, пренебрежением к уставным требованиям службы, склонностью к дружеским попойкам, лихим забавам и отчаянным предприятням.

В 1882 г. все армейские гусарские полки были переформированы в *драгунские*, но в 1907 г. были восстановлены 18 армейских гусарских полков, отличавшихся, одна-



К ст. Гурда.
Шашка гурда, ножны и клеймо

ко, от драгун только парадной формой и саблями.

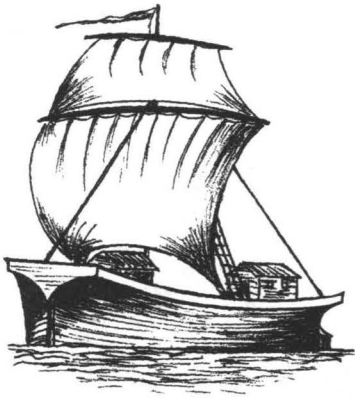
В русской гвардии имелись также л.-гв. Гусарский Его Величества и л.-гв. Гродненский гусарский полки.

ГУСИНЫЕ БОИ — см. *Петушьи бои*.

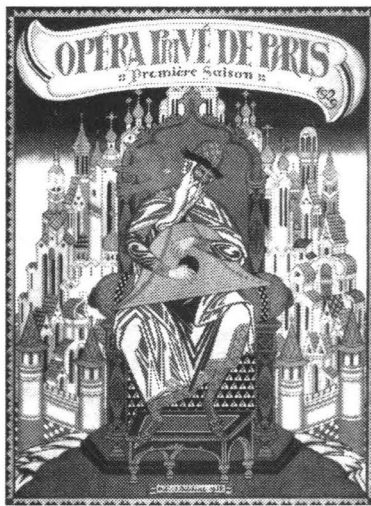
ГУСЛИ — старинный струнный щипковый музыкальный инструмент разных типов: различались псалтированные, чувашские, черемисские гусли, финские кантеле, латышские куклеса и литовские канклесы. Все они представляли невысокий прямо- или косягольный резонаторный ящик с разным числом натянутых на нем струн из кишок. Играли на гусях, держа их на коленях и зацепляя струны пальцами.

Кроме того, преимущественно среди духовенства, встречались клавиобразные гусли со стальными струнами, имевшие фортепианный строй. Уже в XIX в. гусли стали быстро выходить из употребления.

ГУСТОПСОВАЯ — чистопородная собака с густой шерстью, псовиной.



Гусяна



К ст. Гусли.

И. Я. Билибин. Обложка программы для сезона Частной парижской оперы. 1928 г.

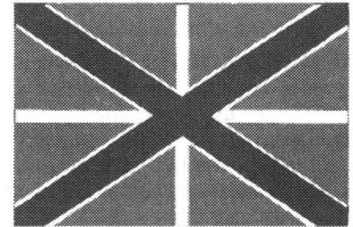
ГУСЬ — способ запряжки нескольких лошадей в экипаж поодиночке, одна за другой: *коренник* закладывался в *оглобли*, прочие — в *постромки*. Использовался на узких, особенно занесенных снегом дорогах.

ГУСЯНА* — крытая *барка*, использовавшаяся на реках Оке, Цне и их притоках. Длина до 42 м, ширина до 20 м, осадка до 1 м. Имела четырехугольную палубу со свесами в носу и корме, мачту с парусами и весла либо передвигалась с помощью завозного якоря и ворота.

ГУТТАПЁРЧА — загустевший сок некоторых тропических деревьев, образующий эластичную массу, напоминающую резину. Ввозилась в Россию в XIX в. С развитием электродела, в т. ч. появлением подводных телеграфных кабелей, использовалась в промышленно-

сти для изоляции. После вулканизации приобретала большую прочность, а при усиленной вулканизации — и твердость; использовалась для изготовления детских и теннисных мячей, подтяжек и других деталей костюма, вплоть до воротничков и манжет, не требовавших стирки, клише для типографского дела, матриц для гальванопластики, пуговиц, гребенок и т. д.

ГЮЙС — регалия военно-морских кораблей 2-го и 3-го рангов. Представлял собой *флаг* с красным полем, в котором был косой голубой крест в белых каймах, пересеченный прямым белым крестом. Поднимался на стоянке на носовом гюйсштоке с 8 час. утра, одновременно с военно-морским флагом, до вечерней зари; на ходу убирался. Назывался также *кейзер-флагом*, когда поднимался над российскими посольствами, а поднятый над приморскими крепостями или береговыми батареями — крепостным флагом.



ГЯУР — у мусульман — неверный, иноверец, прежде всего христианин. *Коран* позволяет нарушать клятвы, данные гяуру, убийство гяура не считалось преступлением. — «За мной неслось четыре казака; я уже слышал за собою крики гяуров». *М. Ю. Лермонтов*. Бэла.