



Қысқаша нұсқаулық  
Краткое руководство пользователя

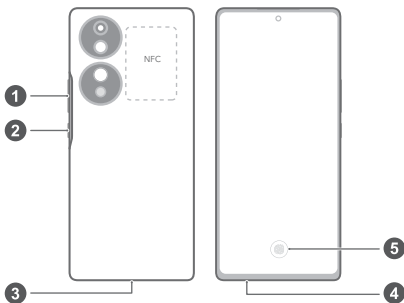
# Contents

Қазақ тілі.....	1
Русский .....	6


## Құрылғыңызды біліңіз

Құрылғыны пайдалану алдында негізгі жұмыстарымен таныс болыңыз.

- Құрылғының қуатын қосу үшін экран қосылғанша қуат түймесін басып тұрыңыз.
- Құрылғының қуатын өшіру үшін қуат түймесін басып тұрыңыз, одан кейін  түймесін түртіңіз.
- Құрылғыны қайта қосу үшін қуат түймесін басып тұрыңыз, одан кейін  түймесін түртіңіз.
- Құрылғыны күшпен қайта іске қосу үшін қуат және дыбыс деңгейін төмендету түймелерін басып, 10 секундтан артық ұстап тұрыңыз.



1	Дыбыс деңгейі түймешігі	2	Қуат түймесі
3	USB Type-C порты/ гарнитура ұясы	4	Карта ұясы
5	Экрандағы саусақ ізі		

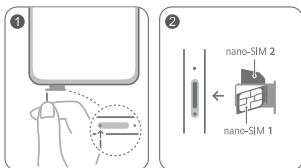
-  NFC функциясын пайдаланып жатқанда NFC аумағын басқа құрылғыларға немесе нысандарға жақын ұстаңыз.
- Алдын ала орнатылған **Keңестер** қолданбасын қарап, құрылғыдағы барлық тамаша мүмкіндіктерді пайдаланыңыз.

## Жұмысты бастау

- ⚠ Шығару қадауын пайдалану кезінде құрылғыны сызып алмаңыз немесе өзіңізді жарақаттамаңыз.
- Кездейсоқ жұтылуын немесе жарақатты болдырмау үшін шығару қадауын балалардың қолы жетпейтін орында сақтаңыз.
- SIM карталарын қимаңыз немесе өзгертпеңіз, себебі олар анықталмай, карта науасына (ұясына) зақым келтіруі мүмкін.
- Егер SIM картаңыз құрылғыңызға сәйкес келмесе, операторыңызға хабарласыңыз.

Құрылғыны орнату үшін келесі суреттердегі нұсқауларды орындаңыз. Жинаққа кіретін шығару түйреуішін пайдаланыңыз.

Карта дұрыс тураланғанын және оның ойығы алдымен карта науасына салынғанына көз жеткізіңіз.



## SIM картасын басқару

Әдепкі мобильді деректер картасын және қоңырау шалу картасын қажетінше таңдаңыз. Қосымша мәліметтерді алу үшін алдын ала орнатылған **Keңестер** қолданбасын тексеріңіз.

-  • 5G және 4G қызметі желі операторының қолдауына және байланысты қызметтерінің орналасуына байланысты. 5G немесе 4G қызметін белсендіру үшін операторыңызға хабарласыңыз.
- Желі кедергісіне байланысты белгілі бір аймақтарда 5G және 4G қызметі қолжетімсіз болуы мүмкін.
- Осы нұсқаулық ресми веб-сайттағы сипаттамамен сәйкес болмаса, соңғысы басымдырақ болады.

## Қосымша ақпарат үшін

Егер құрылғыны пайдалану кезінде мәселелер орын алса, келесі ресурстардан анықтама ала аласыз:

- Құрылғы ақпаратын және басқа ақпаратты көру үшін <https://www.hihonor.com> сайтына кіріңіз.
- Еліңізге немесе ауданыңызға арналған ең соңғы байланыс ақпараты үшін <https://www.hihonor.com/global/support/> сайтына кіріңіз.
- **Баптаулар** тармағына өтіп, тиісті ақпаратты көру үшін іздеу ұяшығына мына кілтсөздерді енгізіңіз. Мысалы, **Құқықтық ақпарат**, **Қауіпсіздік ақпараты**, **Түпнұсқалық растама ақпараты**, **Нормативтік ақпарат**.

## Қауіпсіздік туралы ақпарат

Құрылғыны қауіпсіз және дұрыс пайдалануды қамтамасыз ету және дұрыс жою әдісін үйрену үшін құрылғыны пайдаланудан бұрын барлық қауіпсіздік туралы ақпаратты мұқият оқыңыз.

### Әрекет және қауіпсіздік



- Есту қабілетінің ықтимал зақымдалуын болдырмау үшін жоғары дыбыс деңгейінде ұзақ уақыт бойы тыңдамаңыз.
- Мақұлданбаған немесе үйлеспейтін қуат адаптерін, зарядтағышты немесе батареяны пайдалану құрылғыңызды зақымдауы, жарамдылық мерзімін қысқартуы, өртке, жарылысқа немесе қауіптерге себеп болуы мүмкін.
- Қолайлы өнім температуралары: пайдалану үшін 0-35°C, сақтау үшін -20-+45°C. Қолайлы адаптер температуралары: пайдалану үшін -10-+45°C, сақтау үшін -40-+70°C. Ұсынылған

деңгейлерден жоғары немесе төмен температуралар құрылғының зақымдалуына әкелуі мүмкін.

- Кардиостимуляторға кедергі келтіру ықтималын болдырмау үшін кардиостимулятор өндірушілер құрылғы мен кардиостимулятор арасында ең аз 15 см қашықтық сақталғанын ұсынады. Егер кардиостимулятор пайдаланылса, құрылғыны кардиостимулятордың қарама-қарсы жағында ұстаңыз және құрылғыны алдыңғы қалтаңызда тасымаңыз.
- Құрылғыны және батареяны қатты ыстық көзінен және тікелей күн сәулесінен алыс сақтаңыз. Оларды микротолқынды пештер, пештер немесе радиаторлар сияқты жылыту құрылғыларының үстіне қоймаңыз.
- Құрылғыны пайдаланған кезде жергілікті заңдар мен ережелерді орындаңыз. Апаттар қаупін азайту үшін көлік жүргізу барысында сымсыз құрылғыңызды пайдаланбаңыз.
- Ұшақта ұшқанда немесе ұшаққа отырмас бұрын құрылғыңызды тек берілген нұсқауларға сәйкес пайдаланыңыз. Ұшақта сымсыз құрылғыны пайдалану сымсыз желілерге кедергі жасауы мүмкін, әуе кемесі жұмысына қауіп төндіреді немесе заңсыз болады.
- Құрылғының немесе зарядтағыштың ішкі тізбегіне зақым келтірмес үшін, құрылғыны шаңды, дымқыл немесе лас орында не магниттік өріске жақын пайдалануға болмайды.
- Құрылғыны зарядтаған кезде қуат адаптері құрылғылардың жанындағы розеткаға қосылғанына және қол оңай жететініне көз жеткізіңіз.
- Зарядтағышты пайдаланылмаған кезде электр розеткасынан және құрылғыдан ажыратыңыз.
- Құрылғыны жанғыш немесе жарылғыш заттар сақталған жерде (мысалы: жанармай құю бекеті, мұнай базасы немесе химиялық зауыт) пайдаланбаңыз, сақтамаңыз немесе тасымалдамаңыз. Құрылғыны осы орталарда пайдалану жарылу немесе өрт қаупін арттырады.
- Батареяны өрттен алыс ұстаңыз және оны бөлшектеуге, өзгертуге, лақтыруға немесе қысуға болмайды. Оған бөгде нысандарды салуға, оны суға немесе басқа сұйықтықтарға батыруға не оған сыртқы күш немесе қысым салуға болмайды, себебі бұл батареяның ағуына, қызып кетуге, тұтануға немесе жарылуға да себеп болуы мүмкін.
- Бұл құрылғыны, батареяны және керек-жарақтарды жергілікті ережелерге сәйкес жойыңыз. Оларды қалыпты тұрмыстық қоқыспен жоюға болмайды. Батареяны дұрыс пайдаланбау өртке, жарылысқа немесе басқа қауіптерге себеп болуы мүмкін.
- Бұл құрылғыда кірістірілген батарея бар. Батареяны өз бетіңізбен ауыстыруға әрекет етпеңіз. Әйтпесе, құрылғы дұрыс жұмыс істемеуі немесе ол батареяны зақымдауы мүмкін. Жеке қауіпсіздік және құрылғының дұрыс іске қосылуын қамтамасыз ету үшін, ауыстыру жұмысы үшін өкілетті сервистік орталыққа хабарласу ұсынылады.

- Құрылғыңызды пайдалануыңыз медициналық құрылғы жұмысына кедергі келтіретінін анықтау үшін дәрігерге және құрылғы өндірушісіне хабарласыңыз.
- Ауруханалар мен денсаулықты сақтау мекемелері орнатқан ережелерді немесе нормаларды ұстаныңыз.
- Жарылыс болуы мүмкін орта болып табылатын кез келген аумақта құрылғы қуатын өшіріңіз және барлық белгілер мен нұсқаулардың талаптарын орындаңыз.

## Қоқысқа лақтыру және қайта өңдеу туралы ақпарат



■ Өнімдегі, қосалқы құралдардағы, батареядағы, оқулықтағы немесе бумадағы таңба өнімді, оның электрондық қосалқы құралдарын (оның ішінде адаптер/зарядтағыш, гарнитура және USB кабелі) және батареяларды қызмет мерзімі соңында жергілікті билік органдары белгілеген бөлек қоқыс жинау орындарына апару керектігін білдіреді. Бұл ЕЕЕ қоқысының құнды материалдарды сақтайтын және адамдардың денсаулығы мен қоршаған ортаны қорғайтын жолмен өңделуін және қайта өңделуін қамтамасыз етеді. Қосымша ақпарат алу үшін жергілікті билік органдарына, сатушыға немесе тұрмыстық қоқысты жою қызметіне хабарласыңыз немесе <https://www.hihonor.com/> веб-сайтына кіріңіз.

## Заңды ескертпе

### Сауда белгілері және рұқсаттар

*Android – Google LLC. компаниясының сауда белгісі.*

LTE - ETSI компаниясының сауда белгісі.

*Bluetooth® сөз белгісі мен логотиптері – Bluetooth SIG, Inc.*

меншігіндегі тіркелген сауда белгілері және осы белгілер Honor Device Co., Ltd. компаниясының лицензиясы бойынша пайдаланылады.

Wi-Fi®, Wi-Fi CERTIFIED логотипі және Wi-Fi логотипі Wi-Fi Alliance компаниясының сауда белгілері болып табылады.

### Авторлық құқық © Honor Device Co., Ltd. 2022.

### Барлық құқықтары қорғалған.



БҰЛ НҰСҚАУЛЫҚТАҒЫ БАРЛЫҚ СУРЕТТЕР МЕН ИЛЛЮСТРАЦИЯЛАР, ОНЫҢ ІШІНДЕ БІРАҚ ШЕКТЕЛМЕГЕН ҚҰРЫЛҒЫ ТҮСІ, ӨЛШЕМІ ЖӘНЕ ДИСПЛЕЙ МАЗМҰНЫ ТЕК АНЫҚТАМА ҮШІН БЕРІЛГЕН. НАҚТЫ ҚҰРЫЛҒЫ ӨЗГЕШЕ БОЛУЫ МҮМКІН. БҰЛ НҰСҚАУЛЫҚТАҒЫ ЕШНӘРСЕ ТІКЕЛЕЙ НЕМЕСЕ ЖАНАМА ТҮРДЕ КЕПІЛДІККЕ КІРМЕЙДІ

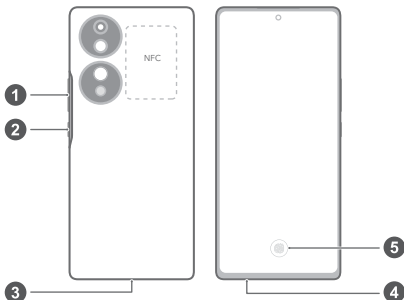
### Құпиялылық саясаты

Жеке ақпаратыңызды қалай қорғайтынымызды жақсы түсіну үшін <https://www.hihonor.com/privacy-policy/worldwide/> бөліміндегі құпиялылық саясатты көріңіз.

# Знакомство с устройством

Перед использованием устройства познакомьтесь с основными операциями.

- Чтобы включить устройство, нажмите и удерживайте кнопку питания, пока не включится экран устройства.
- Чтобы выключить устройство, нажмите и удерживайте кнопку питания, затем нажмите .
- Чтобы перезагрузить устройство, нажмите и удерживайте кнопку питания, затем нажмите .
- Нажмите одновременно кнопку питания и кнопку уменьшения громкости и удерживайте их минимум 10 секунд, чтобы принудительно перезагрузить устройство.



<b>1</b>	Кнопка регулировки громкости	<b>2</b>	Кнопка питания
<b>3</b>	Порт USB Type-C/ Аудиоразъем	<b>4</b>	Слот для установки карты
<b>5</b>	Экранный отпечаток пальца		



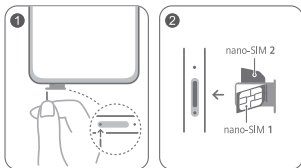
- Поднесите область датчика NFC к другому устройству, чтобы использовать функцию NFC.
- Посмотрите предустановленное приложение **Советы** и узнайте, как пользоваться всеми функциями на вашем устройстве.

## Начало работы

- Не поцарапайте себя или устройство, используя инструмент для извлечения карт.
- Храните инструмент для извлечения карт в недоступном для детей месте.
- Не устанавливайте обрезанные или измененные вручную SIM-карты на вашем устройстве. Они не будут распознаны и могут повредить слот для установки карт.
- Если ваша SIM-карта не подходит к вашему устройству, обратитесь к оператору для ее замены.

Подготовьте устройство к работе, следуя инструкциям на нижеприведенных рисунках. Используйте инструмент для извлечения карт, входящий в комплект поставки.

Убедитесь, что карта корректно установлена в слоте, ее скошенный уголок занял корректное положение.



## Управление SIM-картами

Назначьте SIM-карту для мобильной передачи данных и SIM-карту для вызовов по умолчанию. Подробности см. в предустановленном приложении **Советы**.

-  • Работа служб 5G и 4G зависит от того, поддерживаются ли эти стандарты Вашим оператором. Обратитесь к Вашему оператору для активации услуг 5G и 4G.
- В некоторых местах службы 5G и 4G могут быть недоступны из-за помех в работе сети.
- Если информация в данном руководстве не соответствует приведенной на официальном веб-сайте, информация на веб-сайте будет иметь преимущественное значение.

## Дополнительная информация

Справочную информацию о работе устройства можно найти в следующих источниках:

- Откройте <https://www.hihonor.com>, чтобы посмотреть данные устройства и другую полезную информацию.
- На веб-странице <https://www.hihonor.com/global/support/> можно найти актуальную контактную информацию в вашей стране или регионе.
- Перейдите в раздел **Настройки** и введите следующие ключевые слова для поиска соответствующей информации. Пример: **Правовая информация, Сведения о безопасности, Аутентификационные данные, Юридическая информация.**

## Руководство по технике безопасности

Перед использованием устройства внимательно прочтите инструкции по технике безопасности и надлежащей утилизации вашего устройства.

### Безопасная эксплуатация

-  Во избежание повреждения органов слуха не слушайте музыку на высокой громкости в течение длительного времени.
- Использование несовместимого или несертифицированного адаптера питания, зарядного устройства или аккумуляторной батареи может привести к повреждению устройства,

сокращению его срока службы, возгоранию, взрыву и прочим опасным последствиям.

- Оптимальная температура: от 0 °С до 35 °С для эксплуатации, от -20 °С до +45 °С для хранения. Оптимальная температура адаптера питания: от -10 °С до +45 °С для эксплуатации, от -40 °С до +70 °С для хранения. Эксплуатация или хранение устройства и его аксессуаров при температуре выше или ниже указанных рекомендованных значений может привести к их повреждению.
- Согласно рекомендациям производителей кардиостимуляторов, во избежание помех минимальное расстояние между беспроводным устройством и кардиостимулятором должно составлять 15 см. При использовании кардиостимулятора держите устройство с противоположной от кардиостимулятора стороны и не храните устройство в нагрудном кармане.
- Не допускайте чрезмерного перегрева устройства и аккумуляторной батареи и попадания на них прямых солнечных лучей. Не размещайте устройство и аккумуляторную батарею вблизи источников тепла, например рядом с микроволновой печью, духовым шкафом или радиатором.
- Соблюдайте местные законы и правила во время эксплуатации устройства. Во избежание ДТП не используйте ваше беспроводное устройство во время вождения.
- Во время полета или в зоне посадки в самолет следуйте инструкциям по использованию мобильных устройств. Использование беспроводного устройства во время полета может повлиять на работу бортового оборудования и нарушить работу сети беспроводной связи. Кроме того, это может быть противозаконно.
- Чтобы не допустить повреждения элементов внутренней электрической цепи устройства или зарядного устройства, не используйте их в пыльных, влажных или грязных помещениях либо вблизи источника электромагнитного излучения.
- Во время зарядки устройство должно быть подключено к ближайшей штепсельной розетке и к нему должен быть обеспечен беспрепятственный доступ.
- Когда зарядное устройство не используется, отключайте его от сети электропитания и данного устройства.
- Нельзя использовать устройство в местах хранения горючих и взрывчатых материалов (например, на заправочных станциях, топливных хранилищах или химических предприятиях) или хранить и транспортировать устройство вместе с взрывчатыми материалами. Использование устройства в указанных условиях повышает риск взрыва или возгорания.
- Не допускайте взаимодействия батареи с огнем, а также не разбирайте, не изменяйте, не бросайте и не сжимайте батарею. Не пытайтесь поместить внутрь батареи посторонние предметы, не погружайте батарею в воду или другие жидкости, не подвергайте батарею давлению или

другому внешнему физическому воздействию, поскольку эти действия могут привести к протечке, перегреву, возгоранию или взрыву батареи.

- Утилизируйте устройство, аккумуляторную батарею и аксессуары в соответствии с местными законами и положениями. Не утилизируйте устройство, аккумуляторную батарею и аксессуары вместе с обычными бытовыми отходами. Неправильное использование аккумуляторной батареи может привести к возгоранию, взрыву и другим опасным последствиям.
- В устройстве установлена встроенная батарея. Не пытайтесь заменить батарею самостоятельно. Самостоятельная замена батареи может привести к некорректной работе устройства или повреждению батареи. В целях личной безопасности и обеспечения корректной работы устройства производите замену батареи в авторизованном сервисном центре.
- По вопросу безопасного взаимодействия данного устройства с медицинским оборудованием обратитесь к вашему лечащему врачу или производителю оборудования.
- Соблюдайте правила, принятые в больницах и медицинских учреждениях.
- Выключайте устройство в местах с потенциально взрывоопасной средой и строго соблюдайте все указания и инструкции.

## Инструкции по утилизации



Этот значок на устройстве, его аксессуарах, аккумуляторной батарее, в документации и на упаковочных материалах означает, что устройство, его электронные аксессуары (включая адаптер питания или зарядное устройство, наушники и USB-кабель) и аккумуляторные батареи по завершении срока эксплуатации должны передаваться в специальные пункты сбора и утилизации. Это обеспечивает надлежащий сбор и утилизацию электронного и электрического оборудования, позволяет повторно использовать ценные материалы и защитить здоровье человека и окружающую среду. Для получения более подробной информации обращайтесь в местную администрацию, службу уничтожения бытовых отходов или магазин розничной торговли, в котором было приобретено устройство, либо посетите веб-сайт <https://www.hihonor.com/>.

## Уведомления

### Товарные знаки

*Android* является товарным знаком компании Google LLC.

LTE является товарным знаком Европейского института телекоммуникационных стандартов (ETSI).

Словесный знак и логотип *Bluetooth*<sup>®</sup> являются

зарегистрированными товарными знаками *Bluetooth SIG, Inc.* и

используются компанией Honor Device Co., Ltd. в рамках лицензии.

Wi-Fi®, логотип Wi-Fi CERTIFIED и логотип Wi-Fi являются товарными знаками альянса Wi-Fi Alliance.

**© Honor Device Co., Ltd., 2022 г. Все права защищены.**

ВСЕ ИЗОБРАЖЕНИЯ В ДАННОМ РУКОВОДСТВЕ, ВКЛЮЧАЯ ЦВЕТ И РАЗМЕР УСТРОЙСТВА, А ТАКЖЕ ИЗОБРАЖЕНИЯ НА ЭКРАНЕ, ПРИВЕДЕНЫ ДЛЯ СПРАВКИ. ПРИОБРЕТЕННОЕ УСТРОЙСТВО МОЖЕТ ОТЛИЧАТЬСЯ ОТ ИЗОБРАЖЕННОГО В ДАННОМ РУКОВОДСТВЕ. ПОЛОЖЕНИЯ НАСТОЯЩЕГО РУКОВОДСТВА НЕ ПОДРАЗУМЕВАЮТ НИКАКИХ ГАРАНТИЙ, ЯВНЫХ ИЛИ НЕЯВНЫХ.

### **Политика конфиденциальности**

Меры, принимаемые компанией для защиты вашей личной информации, описаны в политике конфиденциальности, опубликованной на сайте

<https://www.hihonor.com/privacy-policy/worldwide/>.

Последние обновления и адрес эл. почты по странам или регионам представлены на сайте:

<https://www.hihonor.com/global/support/>

Официальный сайт: <https://www.hihonor.com/ru/>



## Вкладыш к краткому руководству пользователя

1. **Изготовитель, адрес** Honor Device Co., Ltd.

Suite 3401, Unit A, Building 6,  
Shum Yip Sky Park, No.  
8089, Hongli West Road,  
Xiangmihu Street, Futian  
District, Shenzhen,  
Guangdong, People's  
Republic of China.

Хонор Девайс Ко., Лтд.,

место нахождения:  
Китайская Народная  
Республика, провинция  
Гуандун, город Шэньчжэнь,  
район Футянь, улица  
Сянмиху, западная дорога  
Хунли, № 8089, парк Шэнье,  
строение 6, блок А, сьют  
3401.

- 
2. **Уполномоченный  
представитель в  
ЕАЭС**

ООО «Техкомпания ОНОР»,  
Российская Федерация,  
121614, г. Москва, ул.  
Крылатская, д.15, этаж 6.  
ОГРН: 1197746650595.

- 
3. **Импортер в  
Республику  
Беларусь**

СООО «Мобильные  
ТелеСистемы», пр-т  
Независимости, 95-4, г.  
Минск, 220012, Республика  
Беларусь  
Унитарное предприятие  
«А1», ул.  
Интернациональная, 36-2, г.  
Минск, 220030, Республика  
Беларусь  
ООО «ЭлкоТелеком»,  
Логойский тракт 22а, 41-2,  
220090, г. Минск,  
Республика Беларусь

4. <b>Информация для связи</b>	<a href="mailto:ru.support@hihonor.com">ru.support@hihonor.com</a> 8-800-700-16-77 <a href="mailto:by.support@hihonor.com">by.support@hihonor.com</a> 8-8200-0711-002
5. <b>Торговая марка</b>	HONOR
6. <b>Наименование и обозначение</b>	Смартфон торговой марки «HONOR», модель: FNE-NX9
7. <b>Назначение</b>	Данное устройство является терминальным оборудованием для подключения к операторским сетям стандарта 2G,3G,4G, *5G для передачи речи и передачи данных, с поддержкой различных профилей подключения (Wi-Fi, Bluetooth и пр.) *Фактическая скорость, поддерживаемые диапазоны и доступность сети 5G на устройстве зависит от страны, региона, оператора связи и сетевого окружения.
8. <b>Характеристики и параметры</b>	2G/3G/4G LTE/*5G/Wi-Fi *Фактическая скорость, поддерживаемые диапазоны и доступность сети 5G на устройстве зависит от страны, региона, оператора связи и сетевого окружения.

9. **Питание**

От адаптера питания от сети переменного тока с параметрами питания на выходе: 11 В — 6 А, 10 В — 4 А, 5 В — 2 А  
- от аккумуляторной батареи: 4800 мА\*ч (типичная), 4700 мА\*ч (минимальная).

---

10. **Страна производства**

Китай



## 11. Соответствие

Устройство соответствует:

- ТР ТС 020/2011 «Электромагнитная совместимость технических средств».
- ТР ЕАЭС 037/2016 «Об ограничении применения опасных веществ в изделиях электротехники и радиоэлектроники».
- ТР ВУ Соответствует требованиям технического регламента Республики Беларусь «Средства электросвязи. Безопасность» (ТР 2018/024/ВУ). СТБ 1788-2009 «Радиосвязь. Оборудование широкополосного беспроводного доступа. Требования к радиооборудованию» (пп 5.1.5, 5.2, 5.3). ГОСТ IEC 62479-2013, ГОСТ IEC 60950-1-2014 (пп.1.7, 2.1, 2.2).

Адаптер питания торговой марки «HONOR SuperCharge», модель HN-110600E00 соответствует:

- ТР ТС 004/2011 «О безопасности низковольтного оборудования»,
- ТР ТС 020/2011 «Электромагнитная

- совместимость  
технических  
средств».
- ТР ЕАЭС 037/2016  
«Об ограничении  
применения опасных  
веществ в изделиях  
электротехники и  
радиоэлектроники».
  - ТР ВУ СТБ 2463-2020  
(раздел 4).  
Соответствует  
требованиям ГОСТ  
IEC 62368-1-2014,  
СТБ EN 55022-2012,  
ГОСТ 30805.22-2013,  
ГОСТ CISPR 24-2013,  
ГОСТ 30804.3.2-2013,  
ГОСТ 30804.3.3-2013,  
ГОСТ IEC 61000-3-3-  
2015, ГОСТ CISPR  
32-2015, ГОСТ  
30804.6.3-2013, ГОСТ  
30804.6.1-2013 \ СТБ  
2463-2020 (раздел 4)

- |  |   |
|--|---|
| <b>12. Правила и условия безопасной эксплуатации (использования)</b> | Устройство требует бережного обращения, оберегайте его от воздействия пыли, грязи, ударов, влаги, огня и т.д.. Устройство предназначено для использования в закрытых отапливаемых помещениях при температуре окружающего воздуха от 0 °С до +35 °С, и относительной влажности 5% – 95%. Оборудование не нуждается в периодическом обслуживании в течение срока службы. Срок службы указан в гарантийном талоне. |
| <b>13. Правила и условия монтажа</b>                                 | Монтаж оборудования производится в соответствии с Кратким руководством пользователя, прилагаемом к данному оборудованию.  |
| <b>14. Правила и условия хранения</b>                                | Оборудование должно храниться в закрытых помещениях, в заводской упаковке, при температуре окружающего воздуха от - 20 °С до + 45 °С и относительной влажности 5% – 95%. В помещениях не должно быть агрессивных примесей (паров кислот, щелочей) вызывающих коррозию. Срок хранения 3 года.  |

15. <b>Правила и условия перевозки (транспортирования)</b>	Перевозка устройства должна осуществляться в сухой среде, в заводской упаковке, любыми видами транспорта, без ограничения расстояний.
16. <b>Правила и условия реализации</b>	Реализация устройства должна производиться в соответствии с действующим местным законодательством.
17. <b>Правила и условия утилизации</b>	По окончании срока службы оборудования, обратитесь к официальному дилеру для утилизации оборудования.
18. <b>Правила и условия подключения к электрической сети и другим техническим средствам, пуска, регулирования и введения в эксплуатацию</b>	Производится в соответствии с Кратким руководством пользователя, прилагаемом к данному оборудованию.
19. <b>Сведения об ограничениях в использовании с учетом предназначения для работы в жилых, коммерческих и производственных зонах</b>	Оборудование предназначено для использования в жилых, коммерческих и производственных зонах без воздействия опасных и вредных производственных факторов. Оборудование предназначено для круглосуточной непрерывной эксплуатации без постоянного присутствия обслуживающего персонала.

- |  |  |
|--|--|
| <b>20. Информация о мерах при неисправности оборудования</b>   | В случае обнаружения неисправности оборудования:<br>— выключите оборудование,<br>— отключите оборудование от электрической сети (если оно подключено),<br>— обратитесь в сервисный центр или к авторизованному дилеру для получения консультации или ремонта оборудования. |
| <b>21. Месяц и год изготовления и (или) информация о месте нанесения и способе определения года изготовления</b> | Дата изготовления устройства указана на коробке в формате ММ/ГГ (ММ-месяц, ГГ-год).  |
| <b>22. Комплектация</b>  | — Смартфон – 1 шт.;<br>— Адаптер питания – 1 шт.;<br>— USB-кабель Type-C – 1 шт.;<br>— Инструмент для извлечения карт – 1 шт.;<br>— Эксплуатационные документы.<br>*Комплект поставки может отличаться в зависимости от страны или региона реализации.                     |

**23. Знак соответствия**



*Адаптер питания HONOR  
модели HW-110600E00/HN-  
110600E00 Краткое  
руководство пользователя*




Благодарим за выбор адаптера питания HONOR модели HW-110600E00/HN-110600E00 (далее - адаптер).

## Дополнительная информация

Посетите веб-сайт:

<https://www.honor.ru/support/product-manual/>  
чтобы загрузить руководство пользователя для посмотреть ответы на часто задаваемые вопросы, политику конфиденциальности и другую информацию.

-  • Все изображения и рисунки в данном руководстве, включая (без ограничения) цвет адаптера, размер и пр., приведены для справки.
- Приобретенный продукт может отличаться от изображенного в данном руководстве.
- Ничто в настоящем руководстве не подразумевает гарантии, явной или неявной.

## Знакомство с адаптером

Предназначен для питания постоянным током телекоммуникационного оборудования.

HW-110600E00/HN-110600E00 – надежный выбор для питания постоянным током предназначенного для него телекоммуникационного оборудования.

## Комплект поставки:

Адаптер питания - 1 шт.;

Кабель USB A - USB Type C - 1 шт.;

Эксплуатационные документы - 1 шт.

## Основные технические характеристики:

Входное напряжение: от сети переменного тока 100 - 240 В, 50/60 Гц. Входной ток 1,8 А.

Номинальное напряжение на выходе адаптера (разъем USB): 5 В постоянного тока, максимальный выходной ток 2 А 10 Вт; 10 В постоянного тока, максимальный ток 4 А 40 Вт; 11 В постоянного тока, максимальный выходной ток 6 А 66 Вт.

## Инструкция по подключению

- 1 Вставьте штекер USB кабеля в разъем USB адаптера.
- 2 Соедините штекер USB Type-C шнура с разъемом USB Type-C питаемого оборудования с

соответствующими техническими характеристиками по напряжению и току.

- 3 Подсоедините силовую вилку адаптера к розетке внешней электрической сети переменного тока ~ 220 В.

## **Меры предосторожности**

В данном разделе приведена важная информация по работе и безопасной эксплуатации адаптера и подключенного к нему оборудования. Внимательно прочтите данный раздел перед началом работы.

Не оставляйте адаптер под прямыми солнечными лучами на длительное время.

Во избежание возгорания или поражения электрическим током не допускайте попадания на адаптер или его аксессуары воды или влаги.

Не размещайте адаптер вблизи источников тепла, например рядом с микроволновой печью, духовым шкафом или радиатором.

Не допускайте сгибов, переломов шнура адаптера. Для подключаемых к сети электропитания устройств розетка должна находиться рядом с адаптером, и к ней должен быть осуществлен беспрепятственный доступ.

Не допускайте падения адаптера питания и не ударяйте его.

Не трогайте адаптер или оборудование мокрыми руками. Это может привести к короткому замыканию, поломкам или поражению электрическим током.

Перед чисткой адаптера вытащите из розетки и отсоедините шнур.

Не используйте химические моющие средства, порошковые очистители или иные химические вещества (например, спирт и бензин) для чистки адаптера и его аксессуаров. Это может привести к повреждению или возгоранию адаптера. Используйте влажную мягкую антистатическую салфетку для чистки адаптера и его аксессуаров.

Не производите самостоятельную разборку или ремонт адаптера. В случае обнаружения неисправности, отключите адаптер от электрической сети и от оборудования, обратитесь в сервисный центр или к авторизованному дилеру для получения консультации или ремонта адаптера.



Рекомендуется отключать адаптер от розетки внешней электрической сети, если оборудование, к которому он подключен, не используется.

### **Электронное оборудование**

Выключайте ваше оборудование в местах, где использование подобных устройств запрещено. Не используйте данный адаптер, если это может вызвать помехи в работе другого электронного оборудования.

### **Медицинское оборудование**

Соблюдайте правила, принятые в больницах и медицинских учреждениях. Не используйте оборудование, если его использование запрещено.

### **Безопасность детей**

Соблюдайте все меры предосторожности в отношении безопасности детей. Адаптер и его шнуры - не игрушка! Адаптер содержит шнуры, которые представляют опасность удушья. Храните адаптер в местах, недоступных для детей. Не разрешайте детям облизывать адаптер и его шнур. Данный адаптер и его шнур не предназначены для детей.

### **Условия эксплуатации, хранения и транспортирования**

Оборудование предназначено для использования в закрытых отапливаемых помещениях при температуре окружающего воздуха -10°C до +45°C, относительной влажности до 80% без конденсации влаги.

Оборудование предназначено для использования в жилых, коммерческих и производственных зонах без воздействия опасных и вредных производственных факторов.

Оборудование предназначено для эксплуатации без постоянного присутствия обслуживающего персонала.

Срок службы 3 года.

Хранение и транспортирование при температуре окружающего воздуха от -40°C до +70°C, относительной влажности до 95% без конденсации влаги.

Перевозка и транспортировка оборудования допускается только в заводской упаковке, любыми видами транспорта, без ограничения расстояний.

Адаптер предназначен для хранения в закрытых помещениях, в заводской упаковке.

Срок хранения 3 года.

## Аксессуары

Используйте только оригинальный шнур, разрешенный к применению с этой моделью производителем адаптера. Нарушение этого требования может привести к аннулированию гарантии, нарушению местных норм и правил, а также к другим опасным последствиям.

Информацию о наличии разрешенных аксессуаров можно узнать в месте приобретения данного адаптера.

## Инструкция по утилизации



Этот знак обозначает, что данное устройство, не должно утилизироваться вместе с обычными бытовыми отходами.

Устройство и его аксессуары не должны уничтожаться вместе с неотсортированными бытовыми отходами, а должны быть переданы в сертифицированный пункт сбора для вторичной переработки или правильной утилизации.

Для получения более подробной информации о правилах утилизации адаптера обращайтесь в местную городскую администрацию, службу уничтожения бытовых отходов или магазин розничной торговли, в котором было приобретено адаптер.

## Условия реализации

Реализация адаптера осуществляется в заводской упаковке оптовым и розничным способом, в соответствии с действующим местным законодательством.

## Производственная информация

Торговая марка: HONOR SuperCharge

Страна производства: Китай

## Контактная информация

**Изготовитель:**

Honor Device Co., Ltd.

Suite 3401, Unit A, Building 6, Shum Yip Sky  
Park, No. 8089, Hongli West Road, Xiangmihu Street,  
Futian District,  
Shenzhen, Guangdong, People's Republic of China  
Хонор Девайс Ко., Лтд.,

место нахождения: Китайская Народная Республика,  
провинция Гуандун, город Шэньчжэнь, район Футянь,  
улица Сянмиху, западная дорога Хунли, № 8089, парк  
Шэнье, строение 6, блок А, съют 3401.

**Уполномоченный представитель в ЕАЭС:**

ООО «Техкомпания ОНОР», Российская  
Федерация, 121614, г. Москва, ул. Крылатская, д.15,  
этаж 6. ОГРН: 1197746650595

Информация для связи: тел.: 8-800-700-16-77

Эл. почта: ru.support@hihonor.com

**Импортер в Республику Беларусь:**

СООО «Мобильные ТелеСистемы», пр-т  
Независимости, 95-4, г. Минск, 220012, Республика  
Беларусь

Унитарное предприятие «А1», ул. Интернациональная,  
36-2, г. Минск, 220030, Республика Беларусь

ООО «ЭлкоТелеком», Логойский тракт 22а, 41-2,  
220090, г. Минск, Республика Беларусь

**Информация для связи**

by.support@hihonor.com

8 8200 0711 002

**Соответствие нормативным документам**

Характеристики адаптера соответствуют:

Технический регламент Таможенного Союза «О  
безопасности низковольтного оборудования» (ТР ТС  
004/2011);

Технический регламент Таможенного союза  
«Электромагнитная совместимость технических  
средств» (ТР ТС 020/2011);

Технический регламент Евразийского экономического  
союза «Об ограничении применения опасных  
веществ в изделиях электротехники и  
радиоэлектроники» (ТР ЕАЭС 037/2016).

ТР ВУ СТБ 2463-2020 (раздел 4). Соответствует  
требованиям ГОСТ IEC 62368-1-2014, СТБ EN  
55022-2012, ГОСТ 30805.22-2013, ГОСТ CISPR 24-2013,  
ГОСТ 30804.3.2-2013, ГОСТ 30804.3.3-2013, ГОСТ IEC  
61000-3-3-2015, ГОСТ CISPR 32-2015, ГОСТ

30804.6.3-2013, ГОСТ 30804.6.1-2013 \ СТБ 2463-2020  
(раздел 4)

Знак соответствия:



### **Уведомления**

**Copyright © HONOR Device Co., Ltd 2022.**

**Все права защищены.**

**ДАННЫЙ ДОКУМЕНТ ПРЕДОСТАВЛЯЕТСЯ ТОЛЬКО В  
ИНФОРМАЦИОННЫХ ЦЕЛЯХ БЕЗ КАКИХ-ЛИБО  
ЯВНЫХ ИЛИ НЕЯВНЫХ ГАРАНТИЙ.**