



Робот для чистки стекла **NOBOT-268**

Инструкция по эксплуатации



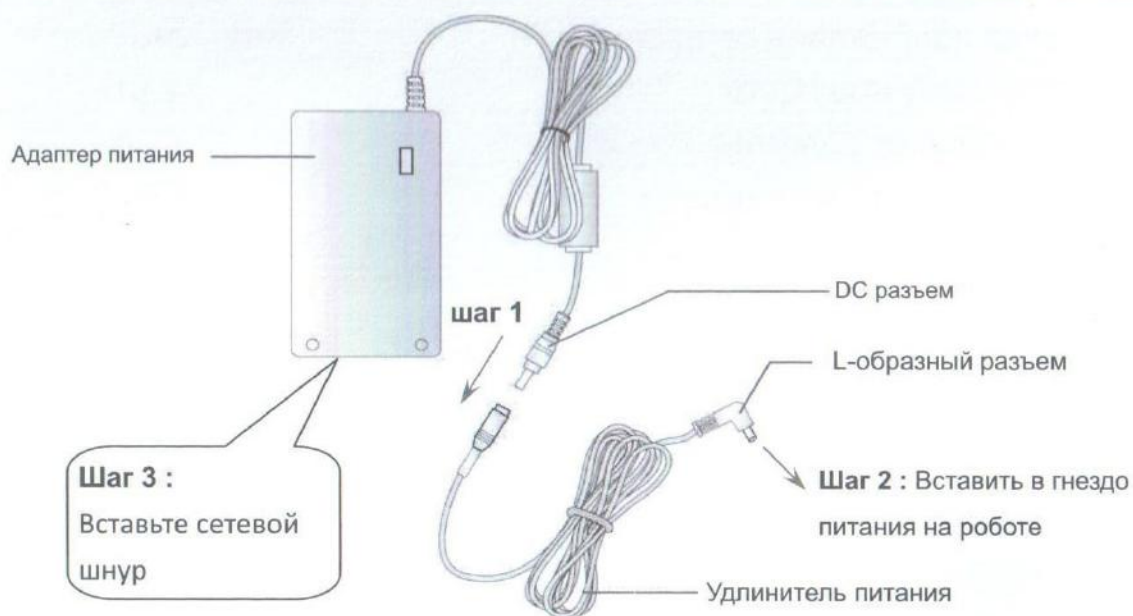
Комплектация

- | | |
|---|-------|
| • Робот Hobot-268 | 1 шт. |
| • Страховочный шнур (прикреплен к роботу) | 1 шт. |
| • Пульт дистанционного управления | 1 шт. |
| • Адаптер питания (100 ~ 240 В, 50 ~ 60 Гц) | 1 шт. |
| • Кабель питания переменного тока | 1 шт. |
| • Удлинитель постоянного тока (4 метра) | 1 шт. |
| • Салфетки для сухой чистки (голубые) | 3 шт. |
| • Салфетки для влажной чистки (желтые) | 3 шт. |
| • Руководство пользователя | 1 шт. |

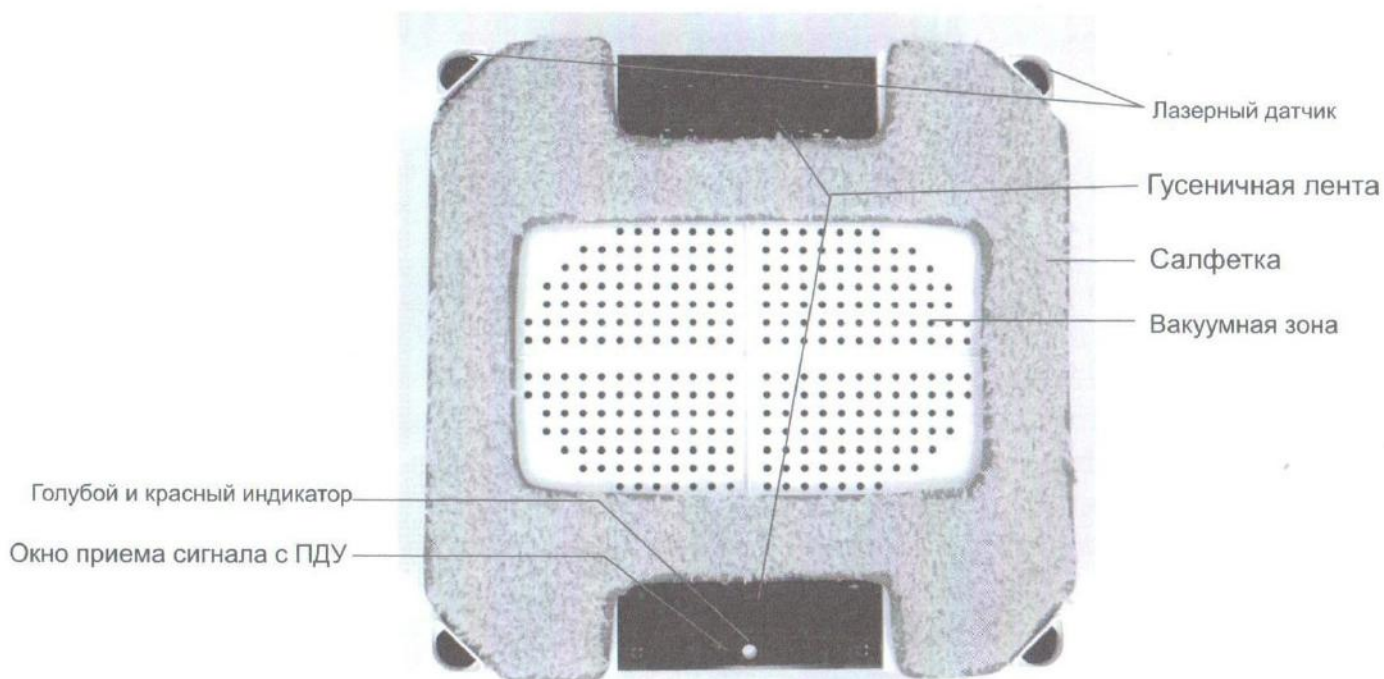
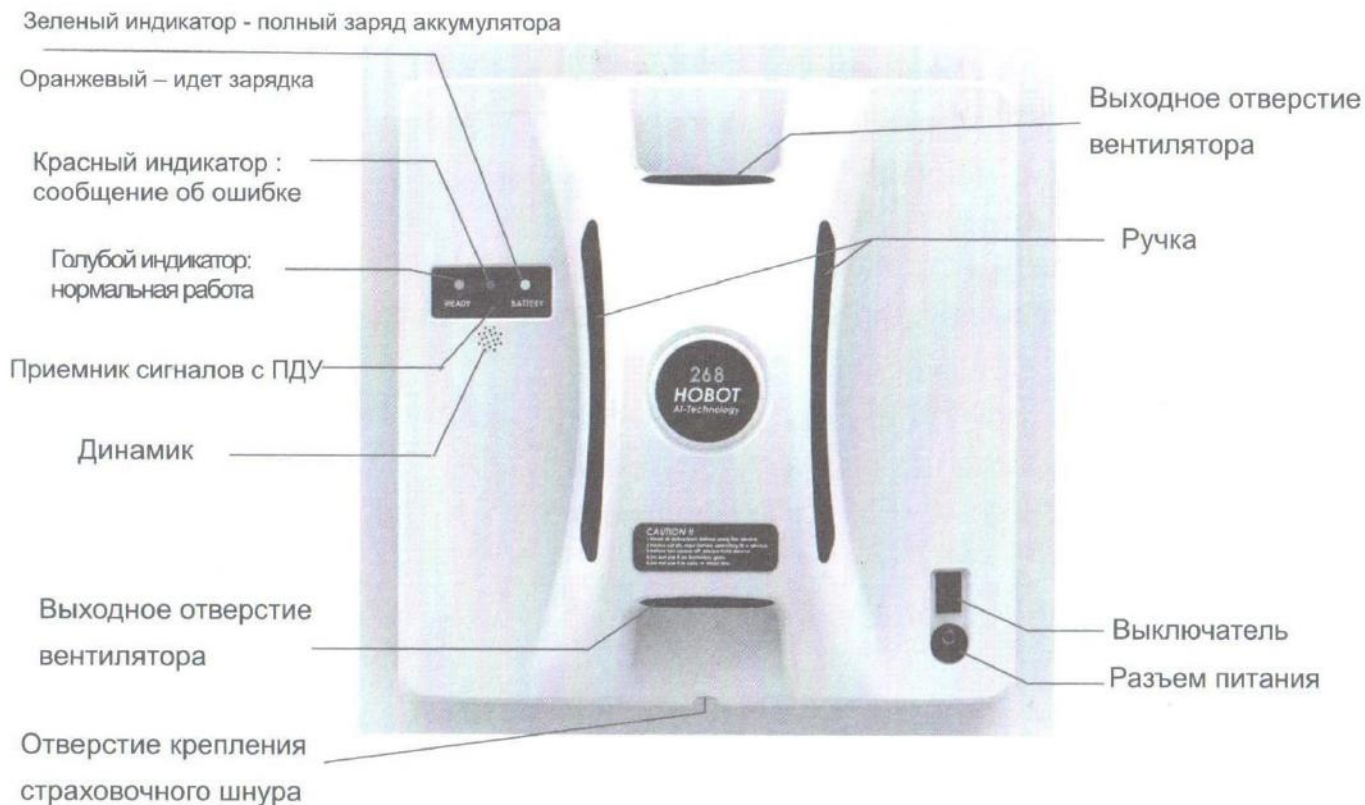
Особенности изделия

- Подходит для любой толщины стекла
- AI-Technology V3.0
- Три вида автоматического режима работы для очистки всего стекла.
- Автоматическая остановка после завершения очистки.
- Встроенный ИБП (источник бесперебойного питания).
- Приспособлен для использования на бескаркасных окнах (Лазерный датчик определяет границу окна).
- Алгоритм управления с защитой от падения.
- Чистящие салфетки из микрофибры.
- Высокая прочность страховочного шнура (150 кг на разрыв).
- Потребляемая мощность: 72Вт.
- Входное напряжение: 100~240В, 50Гц / 60Гц.

Адаптер питания / Удлинитель



Описание устройства



Как чистить стекло

1. Убедитесь, что аккумулятор был полностью заряжен (зеленый индикатор горит) перед использованием. Для зарядки аккумулятора, выключите питание переключателем на устройстве. Подключите сетевой адаптер. Оранжевый индикатор загорится, что означает режим зарядки. Когда загорится зеленый индикатор - это значит, что батарея полностью заряжена.

2. Перед использованием убедитесь, что страховочный шнур не поврежден и проверьте, прочно ли завязаны узлы на карабине и устройстве.

3. Прочно закрепите страховочный шнур с помощью карабина за какой-нибудь тяжелый предмет внутри помещения.



4. Оградите опасную зону внизу при работе на наружных окнах без балкона.

5. Не используйте робота на непрямоугольных окнах.

6. Закрепите салфетку и нанесите чистящую жидкость на салфетку, согласно инструкции ниже.

7. Nobot во время работы должен быть всегда подключен к адаптеру электропитания.

8. Включите выключатель питания (синий индикатор горит) и затем удостоверьтесь, что вентилятор заработал, и поместите робота на стекло (как показано на рисунке), на расстоянии 10 см сбоку от края рамы.



9. Проверьте, может ли устройство удерживаться на стекле прежде, чем отпустить его. Обеспечьте свободное перемещение страховочного шнура и провода при движении робота.

10. Нажмите на пульте дистанционного управления кнопку



и запустится программа «auto-вверх затем вниз».

Робот переместится в верхнюю часть окна, а затем, двигаясь Z-образно (влево - вправо) очистит всю поверхность стекла (первый проход), а затем робот автоматически осуществит второй проход по стеклу двигаясь N-образно (вверх - вниз) и по окончании работы известит звуковым сигналом.



11. Как снять устройство со стекла. После того как устройство остановилось, пожалуйста возьмите страховочный шнур в одну руку, возьмите устройство другой рукой и передвиньте вниз стекла.

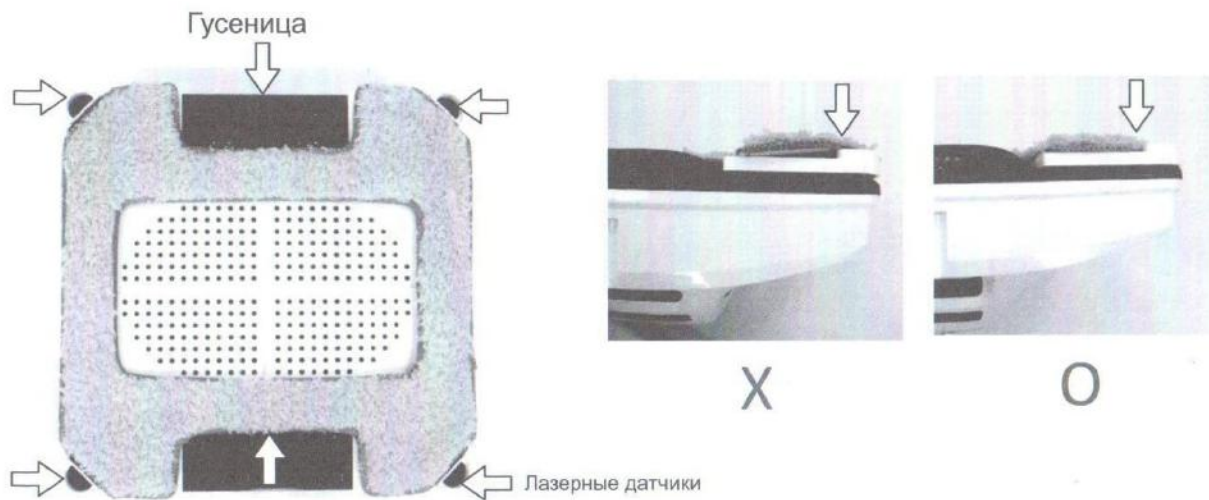
12. Выключите выключатель питания в безопасной зоне. Перед выключением питания, придержите робота руками.

13. Снимите салфетку, потянув за край и постирайте вручную или в стиральной машине.



Как правильно закреплять чистящие салфетки

Робот NOVOT-268 имеет 4 лазерных датчика, которые определяют край стекла. Эти датчики нельзя закрывать салфеткой. Аккуратно положите салфетку на поверхность, немного растягивая так, чтобы край не задевал гусениц и лазерных датчиков и в тоже время выступал за контуры робота со всех сторон. Это обеспечит лучшую очистку краев окна.



Как очищать гусеничную ленту

Если устройство начинает скользить по поверхности, возможно причиной этому может быть грязь или влага, скопившаяся на гусеницах во время последней уборки. Строго рекомендуется после работы очистить (протереть) гусеницы робота. Необходимо выполнить 3 шага.

- 1) Снимите устройство со стекла и переверните робота салфеткой вверх.
- 2) Включите выключатель, расположенный на роботе и гусеницы будут вращаться примерно 3 минуты.
- 3) Для очистки рекомендуется использовать любые чистящие салфетки из микро-фибры. Очистка производится посередине гусеницы, сначала прижмите слегка влажную салфетку, затем сухую.



Рекомендации по очистке окон

В комплекте с роботом поставляются два вида салфеток:

1. Салфетка из микрофибры для сухой чистки (голубая).

Специально используется для сухой чистки, для первичной уборки пыли и грязи со стекол из-за слабой гигроскопичности.

На сильно загрязненных окнах при смешивании моющего средства или воды с пылью, образуется грязь. Поэтому на сильно загрязненных окнах рекомендуется, сначала провести сухую очистку окон для удаления пыли или грязи. Сухая очистка окон, как первый шаг, особенно рекомендуется для наружных стекол. Используйте чистые и сухие салфетки, чтобы робот вытер сухую пыль с уличной стороны стекла. Вы можете использовать один комплект сухих салфеток на нескольких небольших стеклах.

2. Салфетка из микрофибры для влажной чистки (желтая).

Может использоваться как для влажной, так и для сухой очистки стекол. Так же подходит для чистки как наружных, так и внутренних поверхностей стекол, из-за более высокого коэффициента трения и высокой степени гигроскопичности. Нанесите небольшое количество чистящей жидкости (рекомендуются жидкости содержащие нашатырный спирт) с помощью распылителя на салфетку, не затронув гусеницы и зону всасывания вентилятора.

Так же моющее средство можно распылять непосредственно на стекло, которое впоследствии полируется.

Используйте НОВОТ в солнечную и ясную погоду для получения лучшего результата при чистке окон.

Не рекомендуется мыть окна в дождливую погоду или в дни с повышенной влажностью. Т.к. после мойки стекол будут оставаться разводы из-за мелких капель воды, которые смешиваются с пылью.

Правила стирки чистящих салфеток

- Ручная или машинная стирка 30-40°C
- Не отбеливать.
- Не сушить в стиральной машине,
- Не сушить при температуре выше 50°C.
- Не гладить.
- Химчистка запрещена.

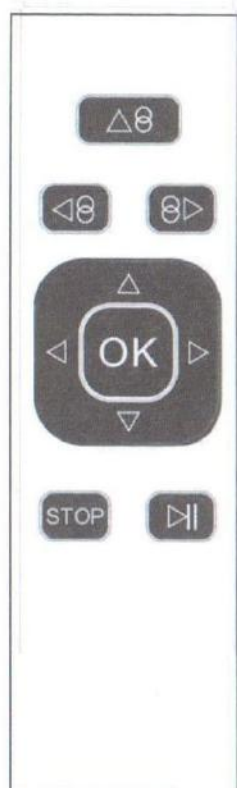


Функция бесперебойной подачи питания

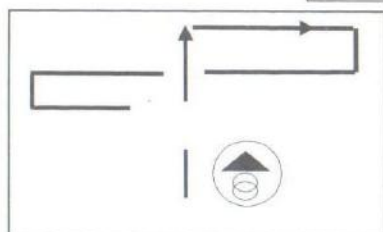
- (1) Функция ИБП (источник бесперебойного питания) вентилятора включается автоматически, когда электроэнергия отключается. Время поддержания работы вакуумного насоса через ИБП составляет 20 минут.
- (2) Если электроэнергия не подается, устройство автоматически остановится, прозвучит сигнал и заморгает – красный индикатор. Пользователь должен снять устройство со стекла как можно скорее.
- (3) Если устройство остановилось далеко и пользователь не может дотянуться до него, пользователь может подтянуть устройство обратно, медленно потянув за страховочный шнур. Тяните страховочный шнур под углом, близким к стеклу, т.е. параллельно стеклу, чтобы предотвратить падение.

Пульт Дистанционного Управления

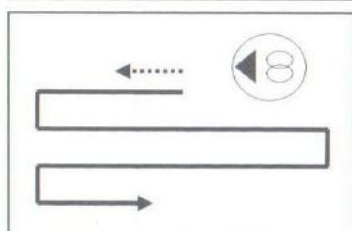
Робот может управляться пультом ДУ как с внешней так и с внутренней сторон. Для смены элементов питания просто сдвиньте крышку отделения для батареек.



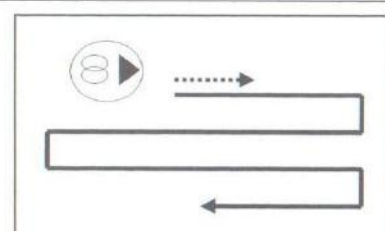
Установка направления	Горизонтальная установка	Вертикальная установка
	Двигается ВВЕРХ, затем Z-образное, затем N-образное направления движения робота по окну в автоматическом режиме	Двигается ВВЕРХ, затем только N-образное направление движения робота по окну в автоматическом режиме
	Двигается ВЛЕВО, затем Z-образно и N-образно в автоматическом режиме для продолжения очистки окна	Двигается ВВЕРХ, затем N-образно в автоматическом режиме для продолжения очистки окна
	Двигается ВПРАВО, затем Z-образно, N-образно в автоматическом режиме для продолжения очистки окна	Двигается ВНИЗ, затем N-образно в автоматическом режиме для продолжения очистки окна
	Ручное управление: Вверх, Вниз, Влево, Вправо	
	Стоп	
	Старт/Стоп	



Автоматич. режим вверх и вниз



Автомат. режим влево и вниз



Автомат. режим вправо и вниз

Светодиодная индикация

Ситуация	Светодиодная индикация/ Звуковое оповещение
1. Аккумулятор заряжается	Оранжевый индикатор горит.
2. Аккумулятор полностью заряжен	Зеленый индикатор горит.
3. Низкое напряжение аккумулятора (заряжать > 4 часов)	Голубой индикатор моргает.
3. Отсутствует электропитание	Голубой индикатор горит Красный индикатор моргает Звучит прерывистый звуковой сигнал
4. Ошибка оборудования	Красный индикатор моргает с «номером ошибки» Звучит прерывистый звуковой сигнал
5. Слишком низкое разряжение вакуума или подсасывание воздуха при работе	Голубой индикатор горит Красный индикатор моргнет один раз. Однократно звучит звуковой сигнал.

Часто задаваемые вопросы

Вопрос: Когда включен выключатель питания, Вентилятор не вращается, и нет никаких сигналов.

Причина	Индикация/звуковой сигнал	Способ устранения
1. Напряжение батареи слишком низкое	Голубой: моргает, Оранжевый: горит Красный: выключен Сигнала: нет	Это означает, что напряжение батареи слишком низкое, пожалуйста, ждите полного заряда (зеленый индикатор загорится). Если зеленый индикатор не загорается после 8 часов зарядки, то отсоедините и подсоедините вновь провод от адаптера к роботу. И в течении 2-х часов робот будет готов к работе.
2. Ошибка оборудования	Голубой: моргает, Красный: моргает Сигнала: нет	Отказ оборудования машины. Пожалуйста, обратитесь к продавцу или в сервисную службу для ремонта.

Вопрос: Питание включено, вентилятор вращается, синий индикатор горит, красный моргает, звуковая сигнализация: повторяющийся сигнал.

Ответ: Нет электропитания. Проверьте соединение электрического кабеля и адаптера и сам провод.

Вопрос: Когда питание включено, NOVOT не может начать работать.




Причина	Индикация/звуковой сигнал	Способ устранения
1. Не достаточное давление	Голубой: горит Красный: один раз моргнул Звук: одиночный сигнал	Недостаточное давление вакуума. Снять и снова одеть чистящую старую или новую салфетку.
2. Сбой работы пульта ДУ	Зеленый: горит Голубой: горит Красный: не горит Звук: нет при нажатии на кнопки пульт. Вентилятор вращается	Сбой работы пульта ДУ. Обратитесь к официальному дилеру или в авторизованный сервисный центр.

Вопрос: Nobot скользит и не может обнаружить верхнюю раму окна в режиме

 "Запуск программы вверх затем вниз".

Ответ:

1) Нажмите  и кнопку ручного режима  затем снова в  автоматический режим или

2) Нажмите  и переключитесь на ручной режим  и снова на  или  автоматический режим.

Вопрос: Nobot не смог закончить чистить окно и остановился в средней части.

Ответ: Нажмите  или , чтобы продолжить уборку.

Вопрос: Nobot скользит и не может подняться до верхней рамы окна.

Ответ: Сила трения слишком мала, чем это может быть вызвано:

(1) Салфетка сильно загрязнилась или стала слишком мокрой. Смените салфетку. На этапе влажной чистки пользуйтесь салфетками желтого цвета.

(2) Гусеница загрязнилась или стала слишком мокрой. Протрите гусеницы. Для этого необходимо выполнить 3 шага.

1) Снимите устройство со стекла и переверните робота салфеткой вверх.

2) Включите робота и гусеницы будут вращаться примерно 3 минуты.

3) Для очистки рекомендуется использовать любые чистящие салфетки из микро-фибры. Очистка производится посередине салфетки, сначала прижмите слегка влажную салфетку, затем сухую.



Вопрос: Nobot движется не плавно или перемещается рывками.

Ответ: (1) Ткань для очистки слишком грязная. Пожалуйста, используйте чистую салфетку для чистки.

(2) Не следует сильно смачивать окно или салфетку.

(3) Стекло имеет разный коэффициент трения из-за наклеек, оконной пленки, и тому подобного. Пожалуйста, используйте NOBOT на однородных поверхностях.

Вопрос: Что делать, если Nobot остановился на высоте из-за отсутствия электропитания

Ответ: Пользователь может подтянуть устройство обратно, медленно потянув

(1) за страховочный шнур. Тяните страховочный шнур под углом, близким к стеклу, параллельно стеклу, чтобы предотвратить падение.

(2) Переключите выключатель питания в положение "выключено"

(3) Проверьте электрический контакт в розетке, и в разъемах постоянного тока. Проверьте, не порван или сломан кабель или удлинитель.

Вопрос: Что делать, если Nobot остановился на высоте, в то время как отсутствует электроэнергия, красный индикатор вспыхивает и раздается звуковой сигнал?

Ответ: Пользователь может подтянуть устройство обратно, медленно потянув

(1) за страховочный шнур. Тяните страховочный шнур под углом, близким к стеклу, т.е. параллельно стеклу, чтобы предотвратить падение.

(2) Переключите выключатель питания в положение "выключено"

(3) Проверьте электрический контакт в розетке, и в разъемах постоянного тока. Проверьте, не порван или сломан кабель или удлинитель.

Вопрос: Что сделать, если Nobot неправильно остановился, и красный индикатор вспыхивает, но звукового сигнала нет?

Ответ: Пользователь может переместить NOBOT в нужную область с помощью

(1) пульта дистанционного управления или подтянуть устройство обратно, медленно потянув за страховочный шнур. Тяните за страховочный шнур под углом, близким к стеклу, параллельно стеклу, чтобы предотвратить падение.

(2) Переключите выключатель питания в положение "выключено"

(3) Проверьте, нет ли утечки снижающей разрежение, вызванной зазором, неровной оконной рамой.

Правила техники безопасности для сетевого адаптера и аккумулятора

- Используйте только сетевой адаптер, поставляемый с этим устройством. Использование другого типа адаптера питания приведет к сбоям в работе и (или) опасности.
- Используйте, пожалуйста, подходящие электрические розетки и убедитесь, что никакие тяжелые предметы не стоят на сетевом адаптере или шнуре питания.
- Обеспечьте необходимую вентиляцию вокруг адаптера во время его использования. Не закрывайте адаптер питания предметами, которые могут препятствовать охлаждению .
- Не используйте адаптер в условиях высокой влажности. Никогда не берите адаптер мокрыми руками.
- Убедитесь, что номинальное напряжение адаптера соответствует напряжению в стандартной розетке. Требования к электропитанию можно найти на адаптере.
- Не используйте сломанный адаптер, сетевой шнур или вилку .
- Не пытайтесь разбирать адаптер. Там нет запасных частей внутри. Замените весь блок, если он поврежден или подвергался воздействию высокой влажности. Проконсультируйтесь с Вашим продавцом Nobot за помощью и обслуживанием.
- Аккумулятор, используемый в этом приборе, может вызвать риск возгорания или химического ожога. Не оставляйте на зарядке на длительный срок без присмотра. Не разбирайте, не допускайте короткого замыкания, не нагревайте до температуры выше 60° С и не сжигайте.

Общие правила эксплуатации

- *ДАННОЕ УСТРОЙСТВО ПРЕДНАЗНАЧЕНО ТОЛЬКО ДЛЯ БЫТОВОГО ПОЛЬЗОВАНИЯ.*
- Сохраните инструкции по технике безопасности и эксплуатации для дальнейшего использования.
- Следуйте всем инструкциям по эксплуатации и по технике безопасности.
- Не подвергайте устройство воздействию дождя или чрезмерной влажности, и держите его подальше от жидкостей (напитков, кранов, и так далее).
- Не подвергайте устройство длительному воздействию прямых солнечных лучей или интенсивных источников света и держите его подальше от источников тепла (например, радиаторов, обогревателей, печей и т.д.).
- Не устанавливайте устройство в непосредственной близости от сильных магнитных полей.
- Храните устройство и аксессуары в недоступном для детей месте.
- Рабочая температура использования устройства: 0° С ~ +40° С.
- Температура хранения устройства: -10° С ~ +50° С.

Гарантийные обязательства

В течение гарантийного срока покупатель Hobot -268 может реализовать свои права на безвозмездное устранение производственных дефектов изделия и удовлетворение иных, установленных законодательством требований потребителя в отношении качества изделия, при условии использования изделия по назначению и соблюдении требований, изложенных в настоящей инструкции.

Претензии по гарантии рассматриваются только при наличии документов, подтверждающих оплату изделия, и правильно заполненного гарантийного талона.

Гарантийные обязательства не распространяются

- На изделие, серийный номер которого, не указан (или не совпадает с указанным) в гарантийном талоне.
- На изделие, поломка которого вызвана использованием робота Hobot -268 для любых других целей, чем обычное использование в домашнем хозяйстве.
- На дефекты изделия, возникшие в результате небрежного обращения, преднамеренной и не преднамеренной порчи, не соблюдения правил эксплуатации, естественного износа.
- На расходные материалы: чистящие салфетки, чистящее кольцо и чистящее колесо.
- На сокращение емкости аккумуляторов со временем или в результате неправильного использования.
- На дефекты изделия, возникшие в результате ремонта не уполномоченными лицами.
- На дефекты изделия, возникшие в результате попадания воды в корпус прибора.
- На дефекты изделия, возникшие в результате использования деталей и принадлежностей других производителей.

Расходы на транспортировку изделия в сервисный центр оплачиваются покупателем.

По всем вопросам по приобретению расходных материалов просим обращаться к продавцу, у которого Вы приобрели изделие.

Сервисная служба Hobot в России

При возникновении вопросов или комментариев относительно работы робота Hobot посетите сначала наш веб-сайт www.hobot.ru, чтобы ознакомиться с подсказками, часто задаваемыми вопросами или информацией об аксессуарах.

На сайте, в разделе тех. поддержки, Вы найдете список дилеров и сервисных центров в Вашем регионе. Так же Вы можете связаться с официальным представителем в России и центральной сервисной службой:

*ООО «ТЕПЛОМАСТЕР» 460052 г.Оренбург ул.Монтажников д.26
Тел.+7(922)541-25-40.*

Гарантийный талон (заполняется продавцом)

Модель изделия:

Робот для чистки стекла Hobot -268

Заводской номер:

Дата продажи:

Продавец:

(наименование,
адрес, телефон)

Подпись и печать продавца:

Гарантия на Hobot-268 составляет - 12 месяцев с даты продажи.
(В случае отсутствия информации о дате продажи - с даты изготовления указанной на коробке)

Гарантия на аккумулятор составляет - 6 месяцев с даты продажи.

Срок службы Hobot-268 составляет - 5 (пять) лет с даты продажи.

«Претензий по внешнему виду и комплектности не имею.

С условиями предоставления гарантии, правилами соблюдения мер безопасности, инструкцией по эксплуатации ознакомлен»

(подпись покупателя)



Hobot Technology Inc.