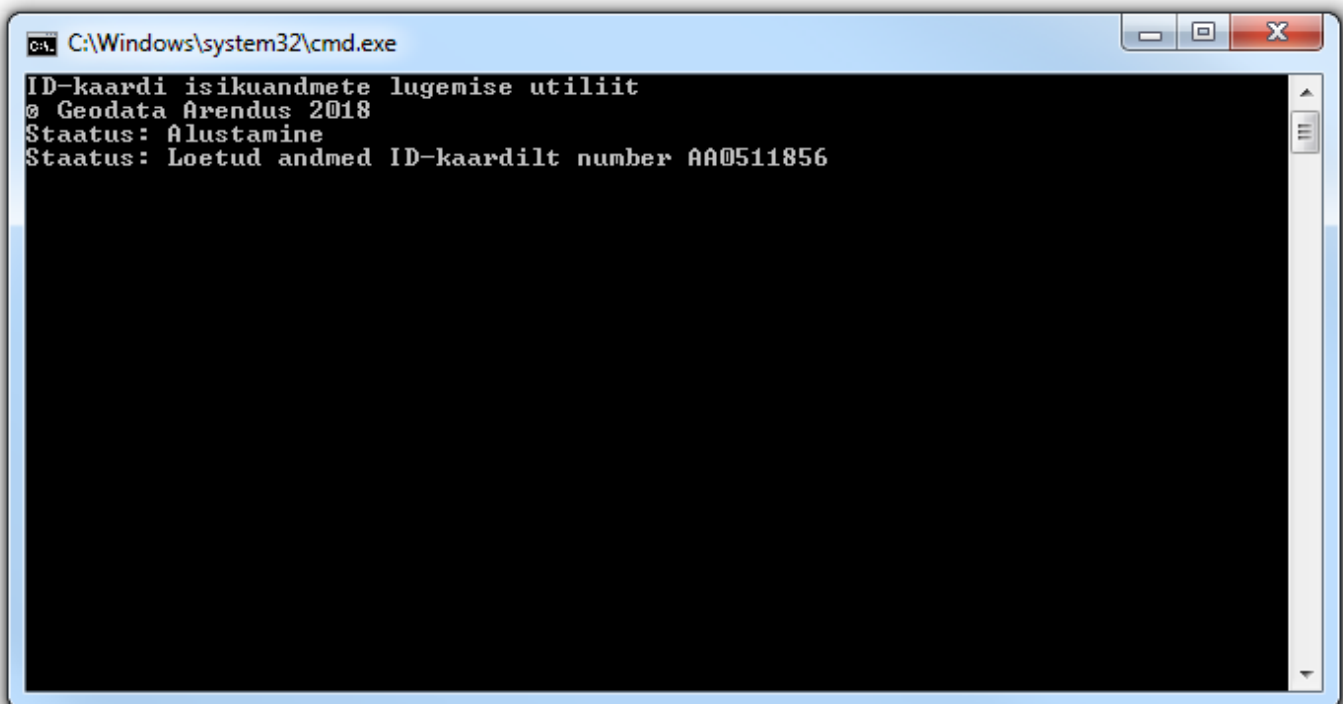


# KOOGIS EVALD

## Kohaliku omavalitsuse geoinfosüsteem

Jäätmejaama kontrolleri paigaldusjuhend

V 230318



```
C:\Windows\system32\cmd.exe
ID-kaardi isikuandmete lugemise utiliit
© Geodata Arendus 2018
Staatus: Alustamine
Staatus: Loetud andmed ID-kaardilt number AA0511856
```

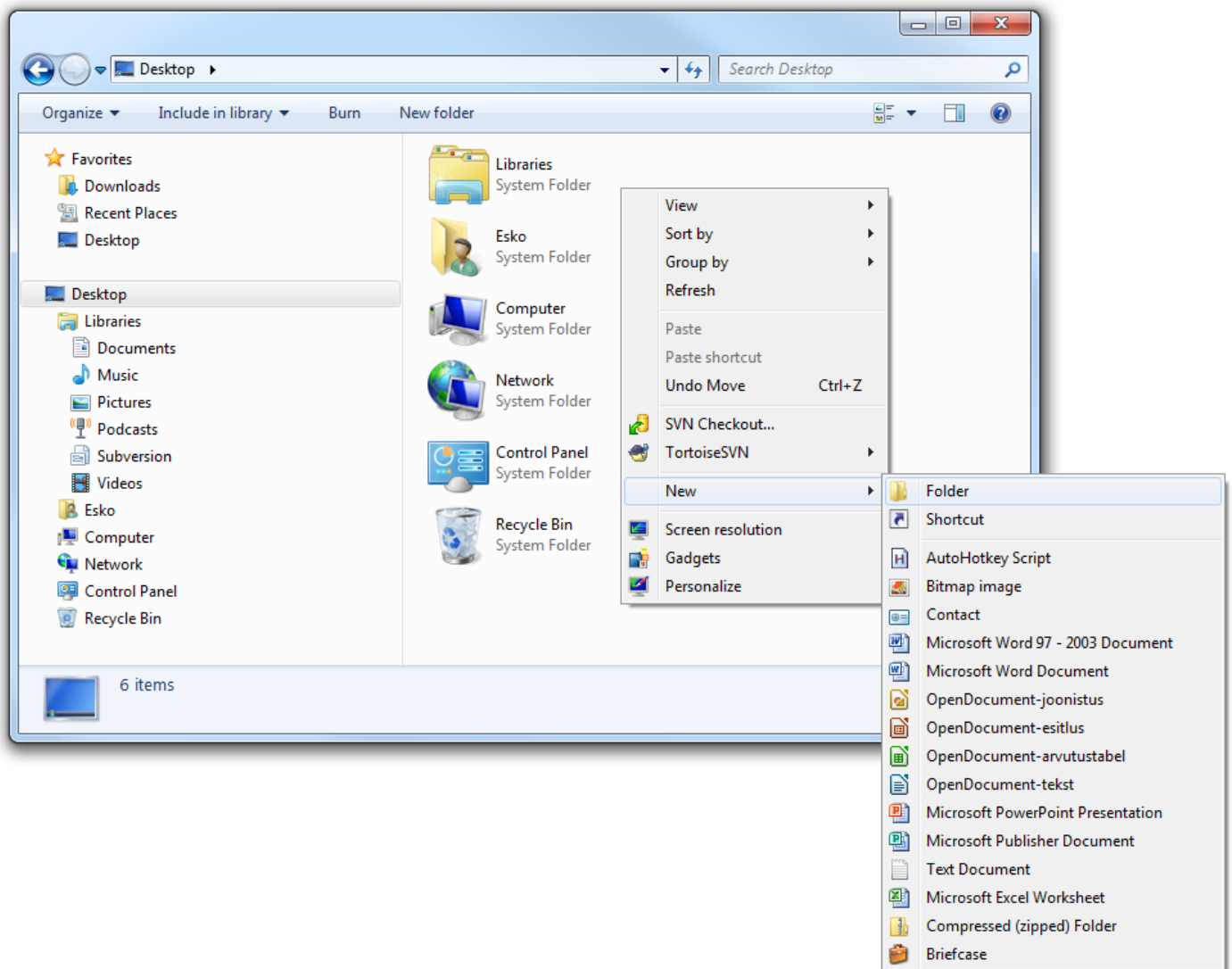
1	ID-kaardi teenus.....	2
1.1	Paigaldamine.....	3
1.2	Alustarkvara.....	10
1.2.1	OpenSC.....	10
1.2.2	Socat.....	15
1.3	Seadistamine.....	17
1.3.1	Teenus.....	17
1.3.2	Tulemüür.....	17
1.4	Paigalduse kontrollimine.....	18
1.5	Käivitamine.....	19
1.6	Peatamine.....	20

## 1 ID-kaardi teenus

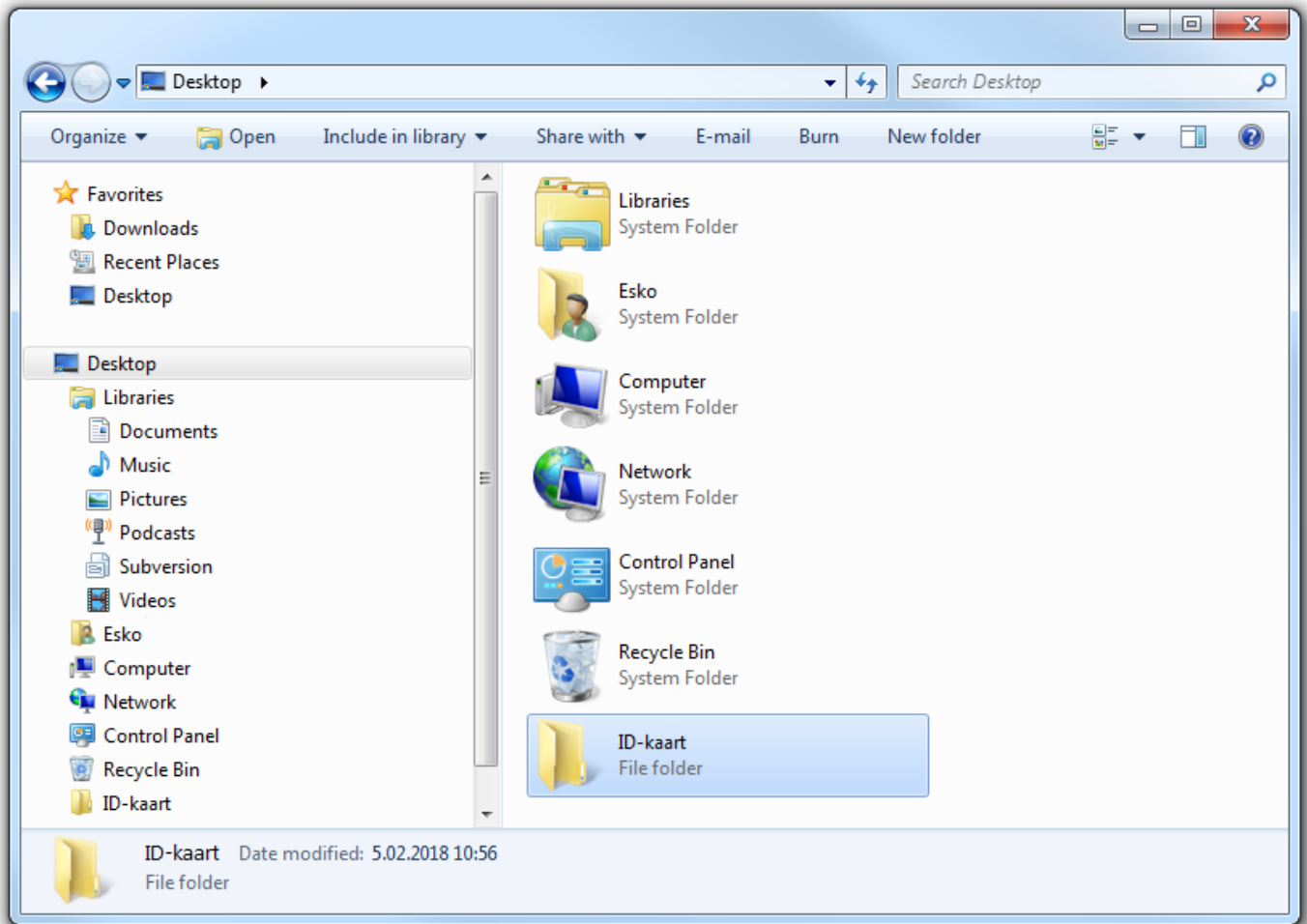
ID-kaardi teenus loeb jäätmejaama rakenduselt vastava päringu saades kaardilt **isikuandmete faili** sisu ja edastab selle rakendusele. Teenus on realiseeritud **vabavaralisi avatud lähtekoodiga** teeke kasutades. Päringud saabuvad ja vastused saadetakse **HTTPS protokoll**i vahendusel.

## 1.1 Paigaldamine

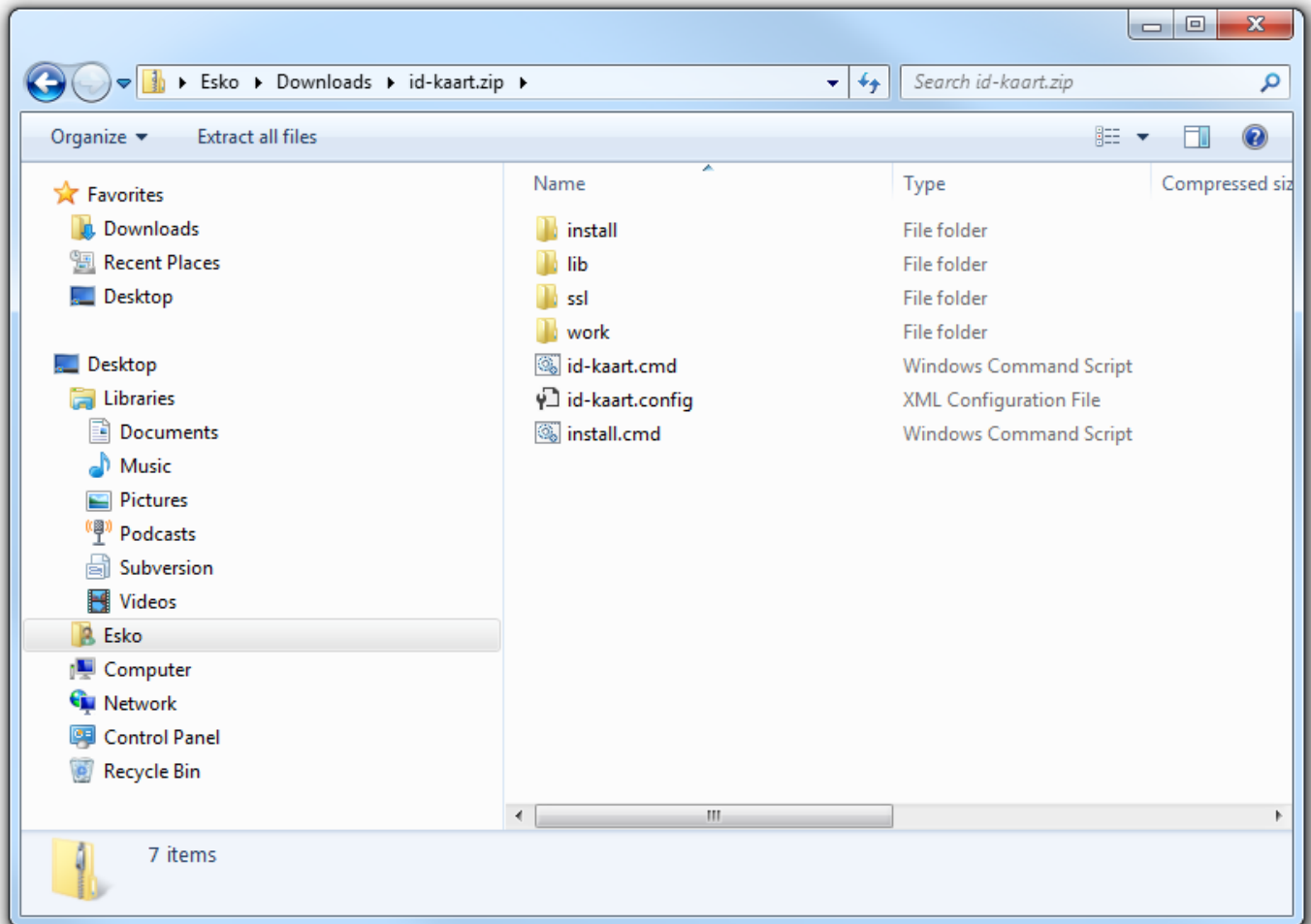
### 1. Loo uus kaust (edaspidi „Paigalduskaust“).



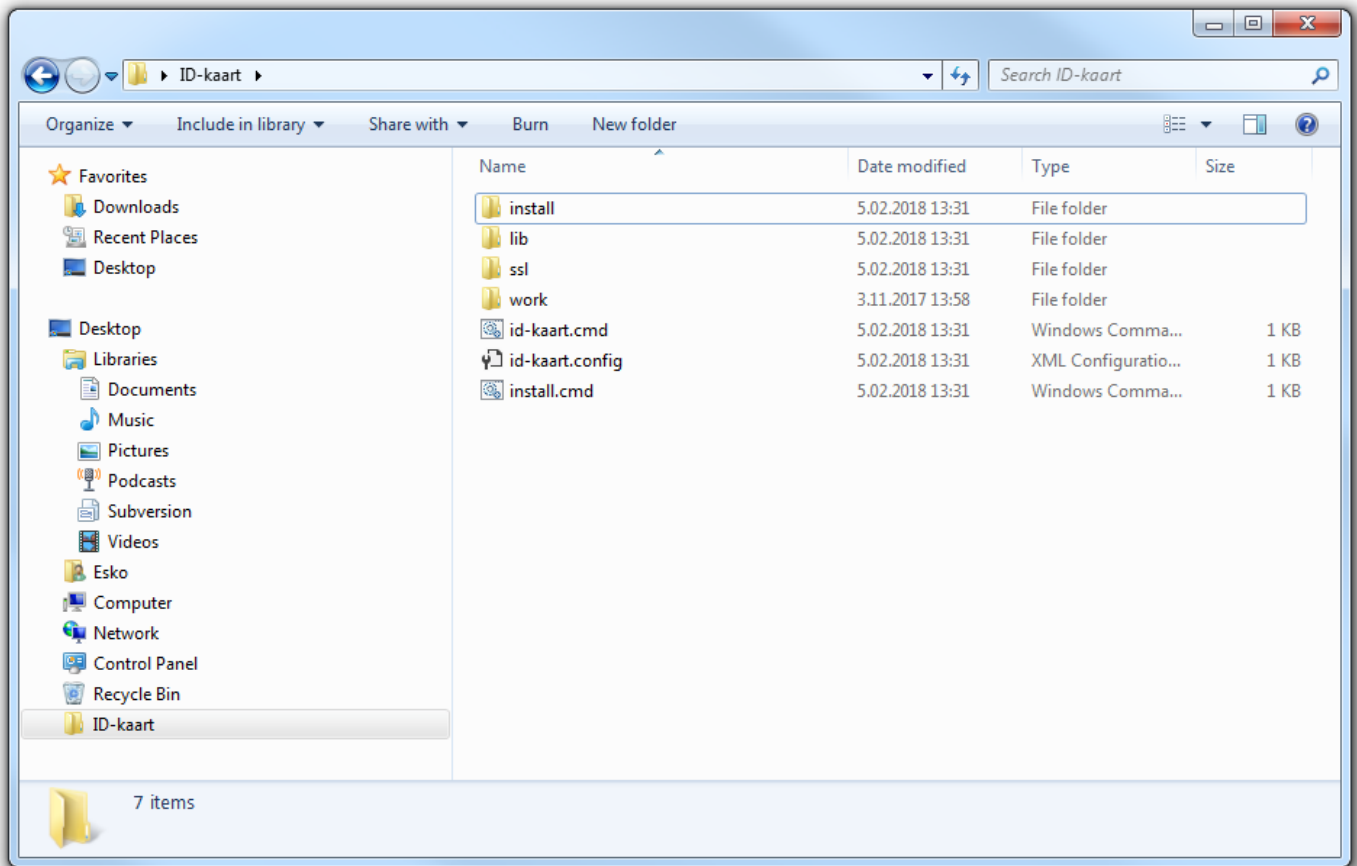
## 2. Anna kaustale sobiv nimi.



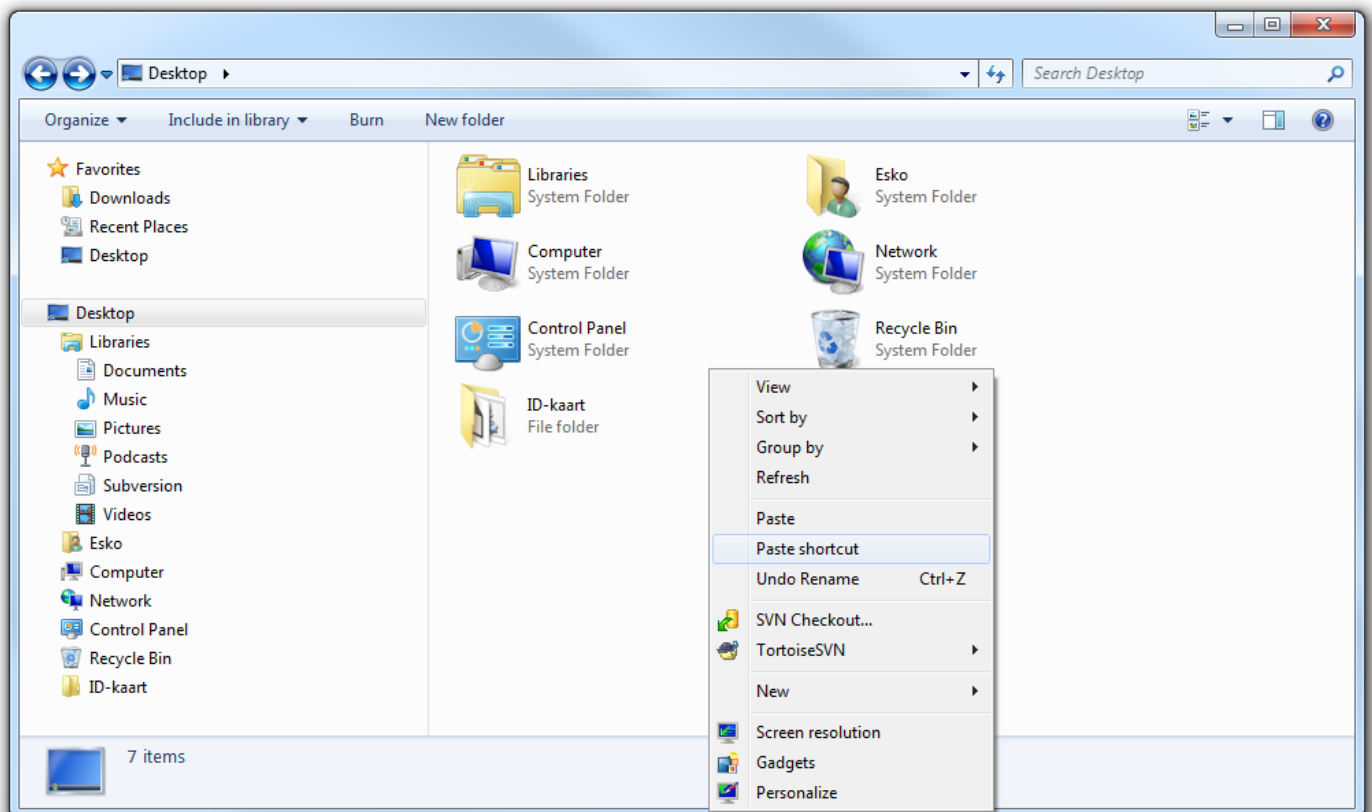
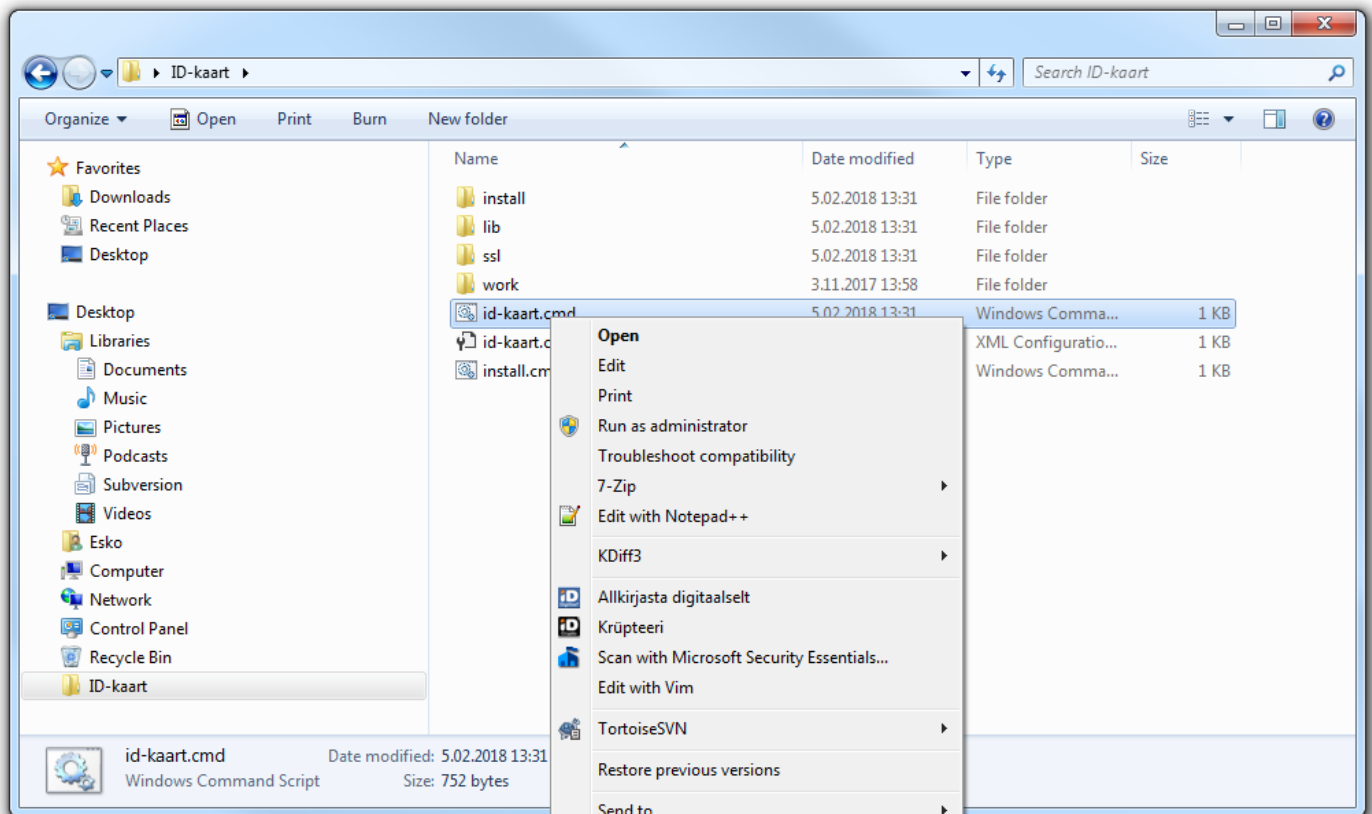
3. Lae alla ja ava fail <http://service.eomap.ee/evaldfiles/id-kaart.zip>

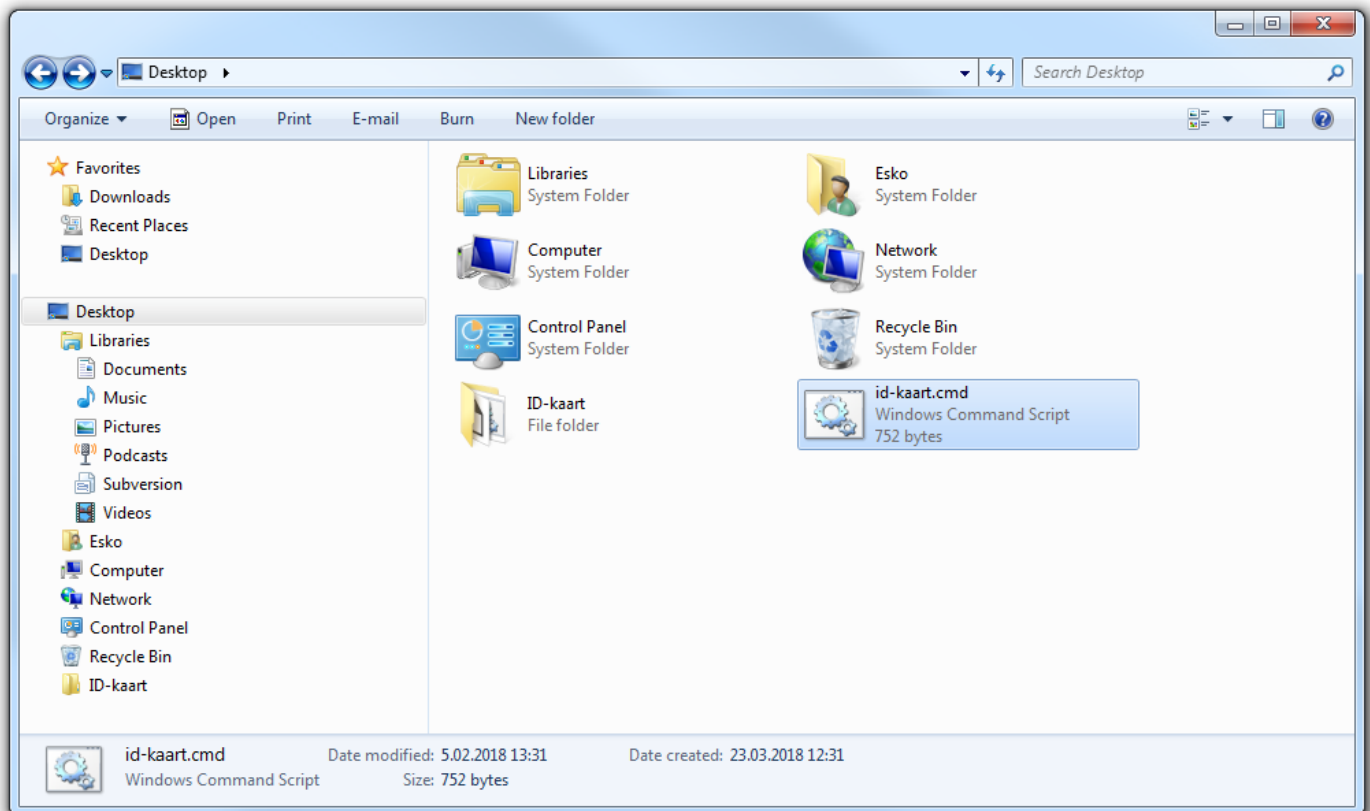


#### 4. Paki fail lahti paigalduskausta.

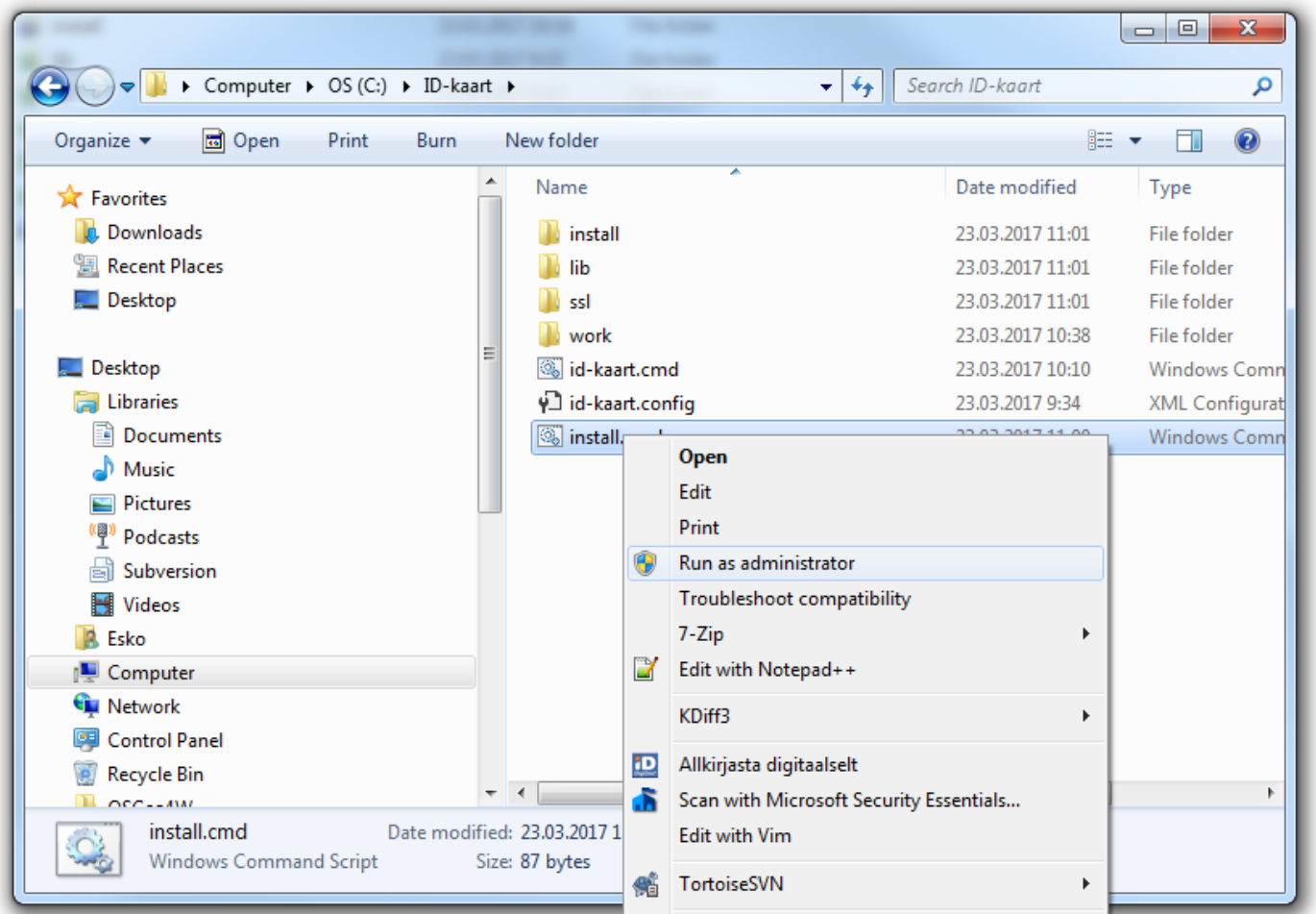


## 5. Loo käivitamise lihtsustamiseks otsetee.



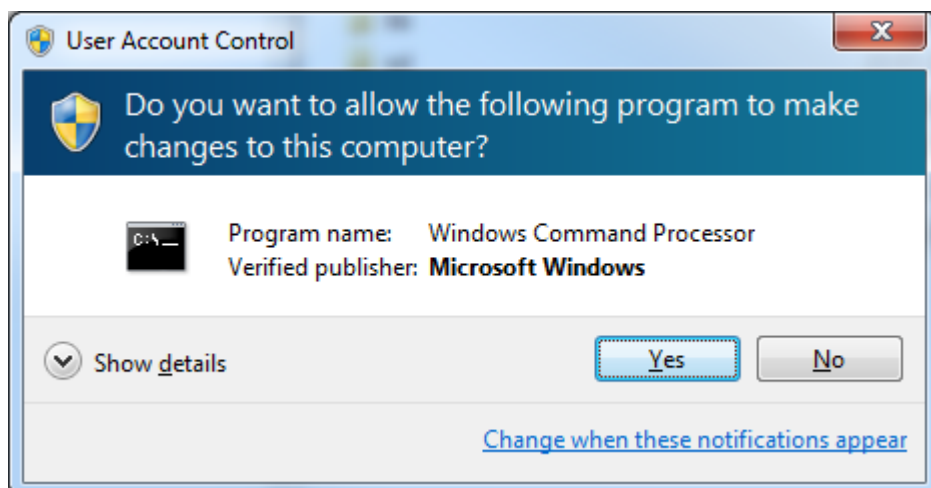


## 6. Käivita administraatori õigustes fail `install.cmd`.

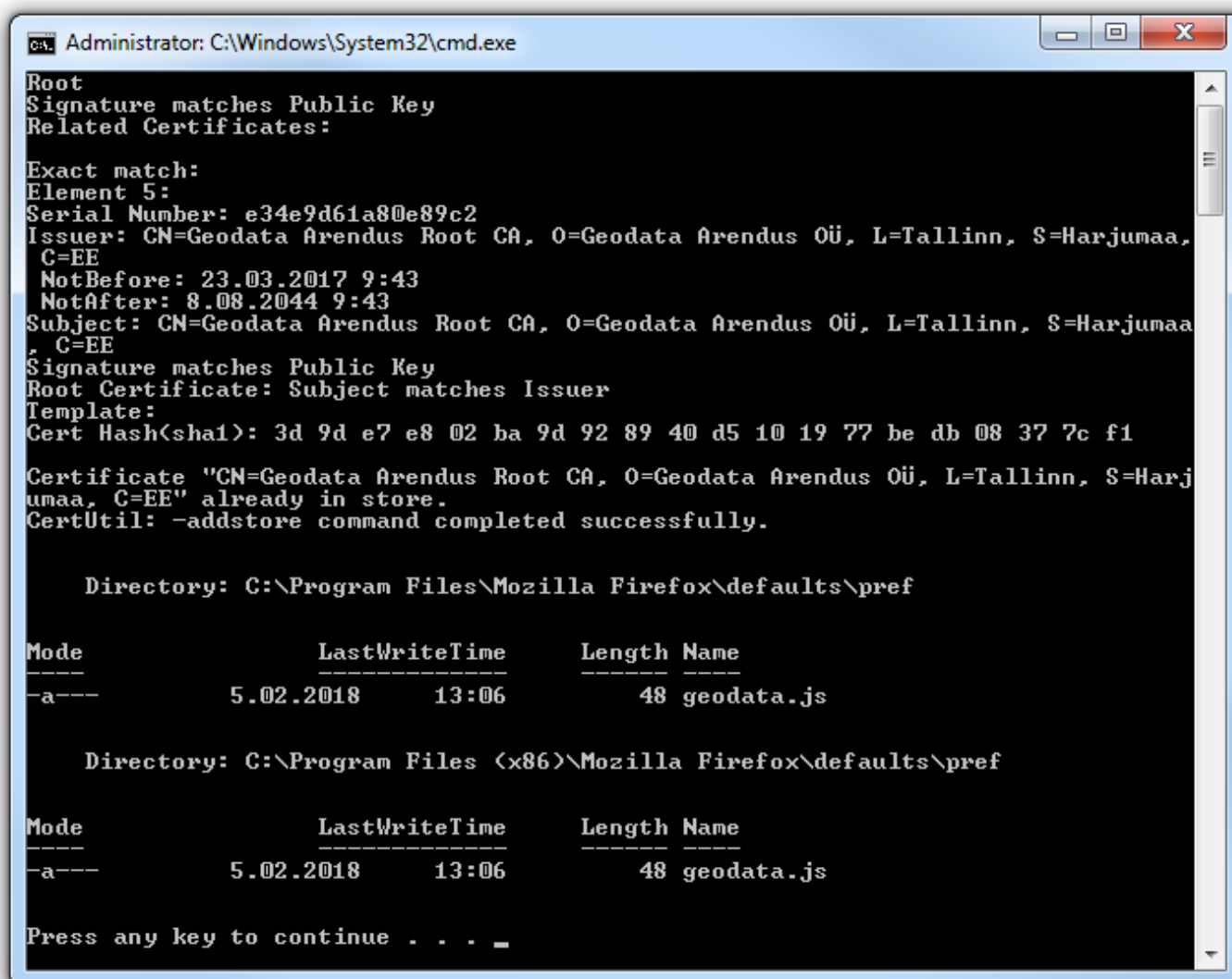




7. Vasta **jaatavalt** turvaküsimusele.



8. Oota paigaldustegevuste lõppemiseni.



9. Vajuta suvalist klahvi.

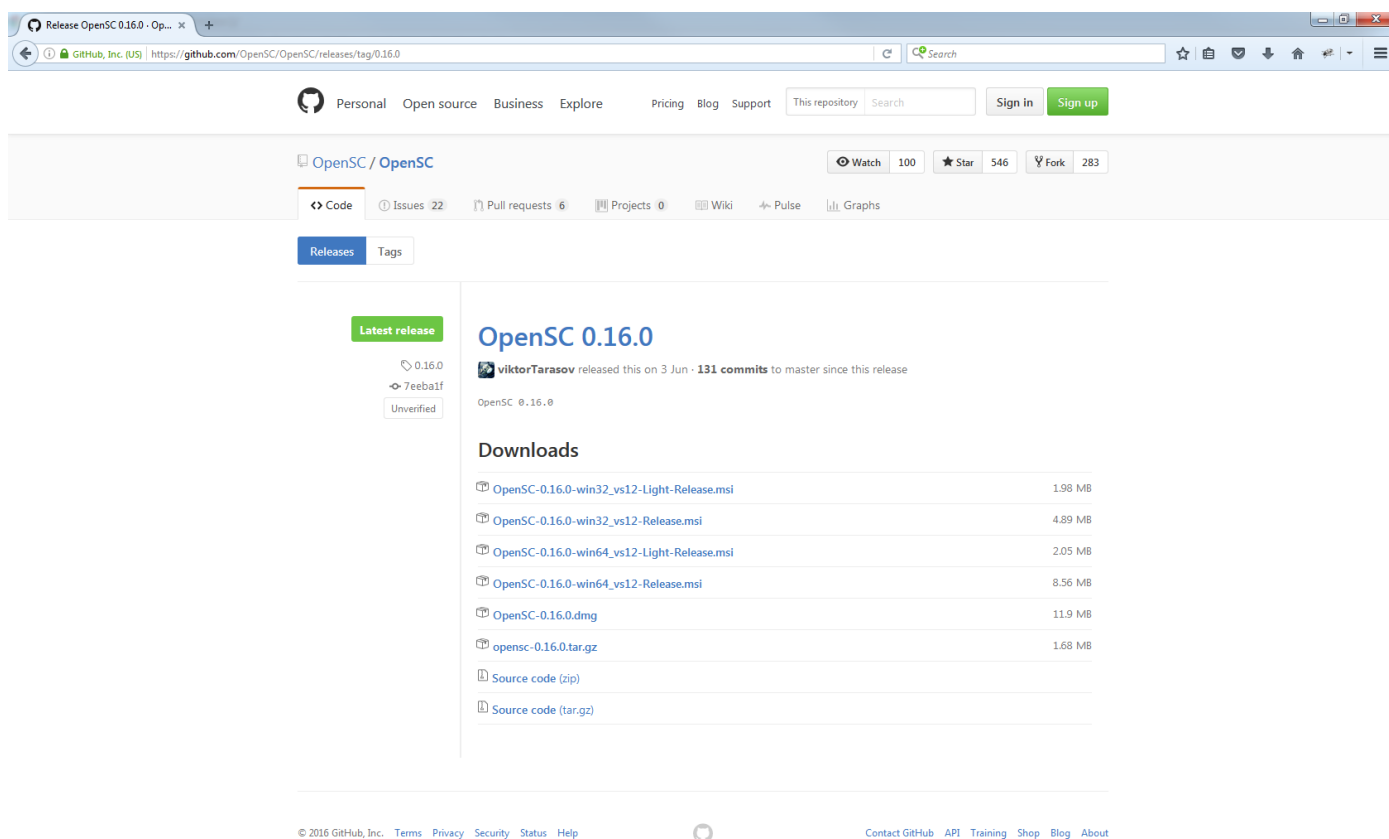
## 1.2 Alustarkvara

Teenuse toimimiseks on tarvis paigaldada allpool kirjeldatud teegid ja utiliidid.

### 1.2.1 OpenSC

Vajalik ID-kaardi poole pöördumiseks.

1. **Lae alla** aadressilt <https://github.com/OpenSC/OpenSC/releases/latest> vastavalt kontrolleri keskkonnale **win32** või **win64** versioon. Vali „**Light**“ variant.



Release OpenSC 0.16.0 · Op... x

GitHub, Inc. (US) | <https://github.com/OpenSC/OpenSC/releases/tag/0.16.0>

Personal Open source Business Explore Pricing Blog Support This repository Search Sign in Sign up

OpenSC / OpenSC Watch 100 Star 546 Fork 283

Code Issues 22 Pull requests 6 Projects 0 Wiki Pulse Graphs

Releases Tags

**Latest release**

0.16.0  
7eeba1f  
Unverified

## OpenSC 0.16.0

viktorTarasov released this on 3 Jun · 131 commits to master since this release

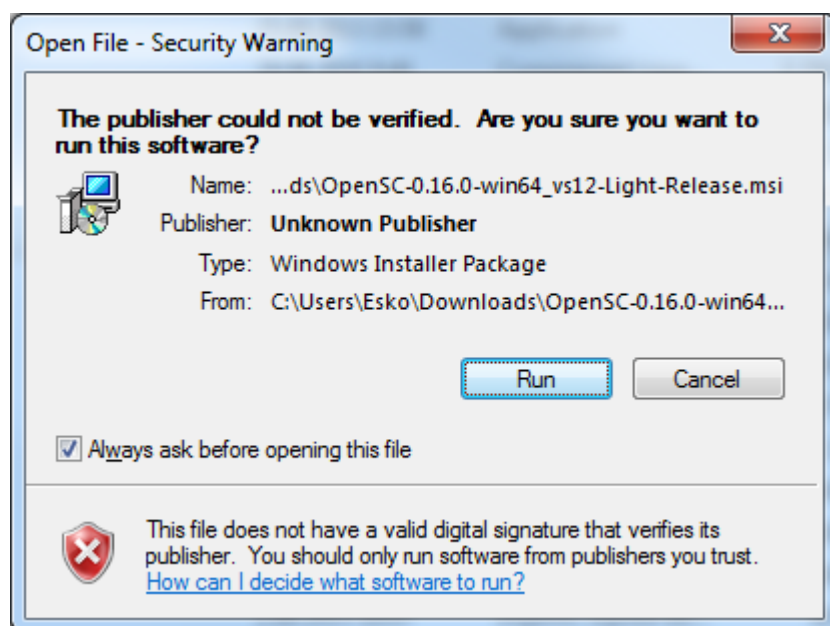
OpenSC 0.16.0

### Downloads

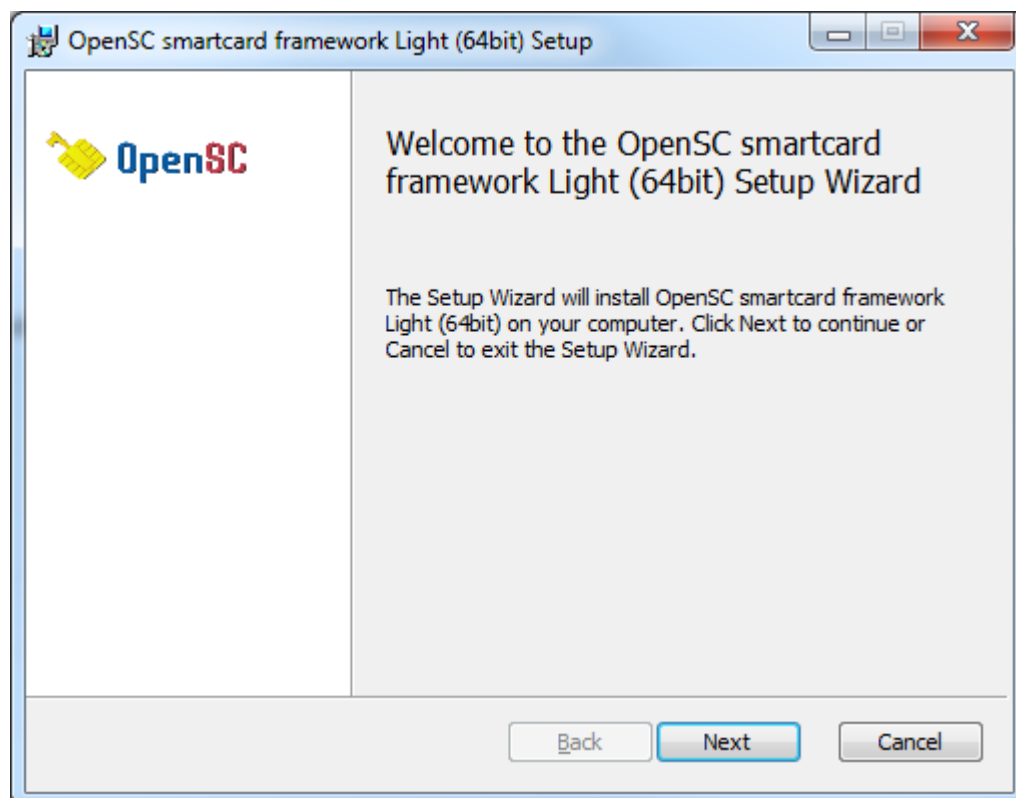
OpenSC-0.16.0-win32_vs12-Light-Release.msi	1.98 MB
OpenSC-0.16.0-win32_vs12-Release.msi	4.89 MB
OpenSC-0.16.0-win64_vs12-Light-Release.msi	2.05 MB
OpenSC-0.16.0-win64_vs12-Release.msi	8.56 MB
OpenSC-0.16.0.dmg	11.9 MB
opensc-0.16.0.tar.gz	1.68 MB
Source code (zip)	
Source code (tar.gz)	

© 2016 GitHub, Inc. Terms Privacy Security Status Help Contact GitHub API Training Shop Blog About

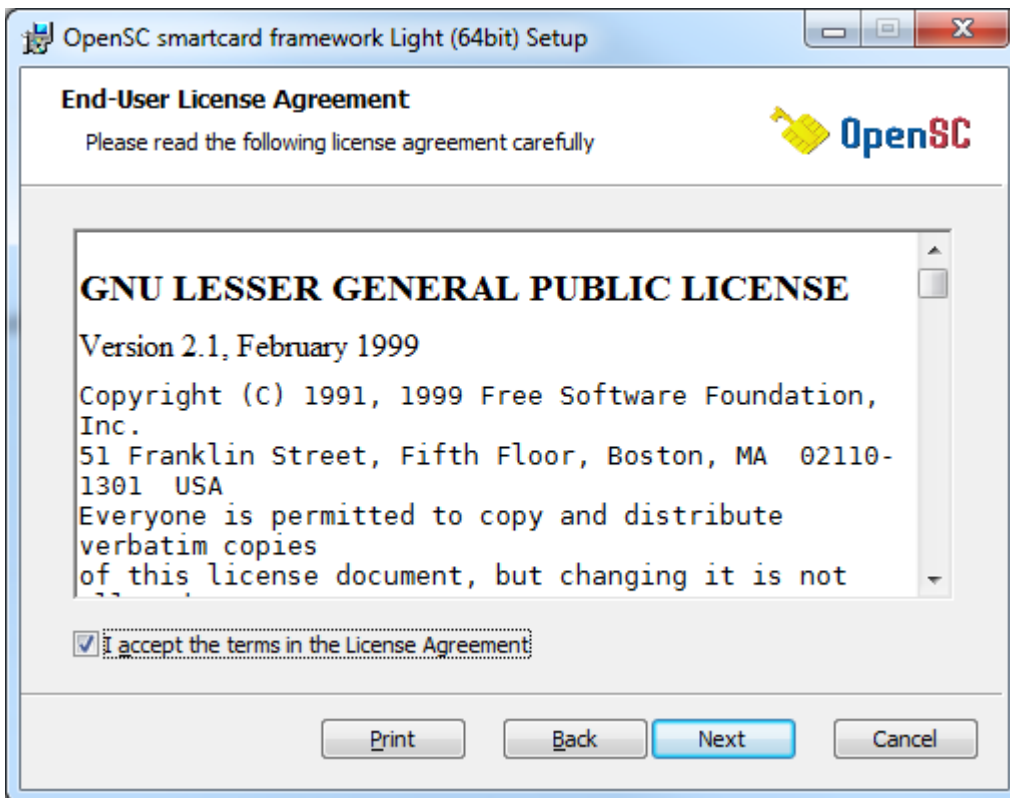
2. **Käivita** allalaetud fail. Vasta **jaatavalt** turvaküsimusele.



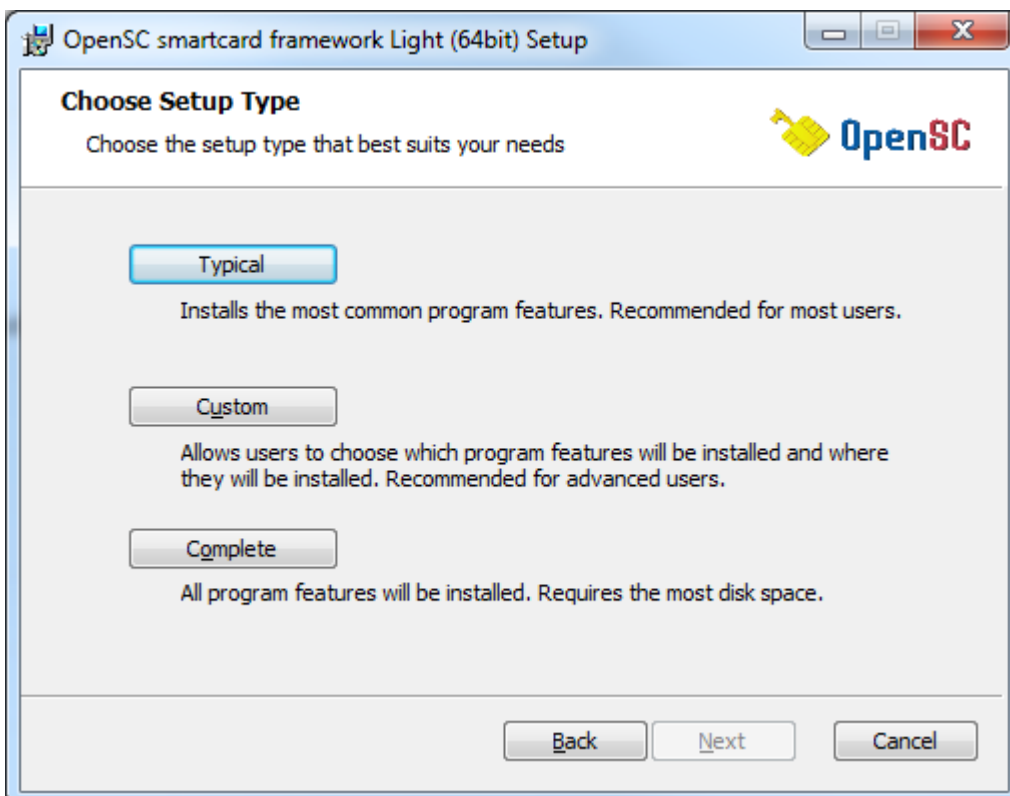
3. Liigu edasi.



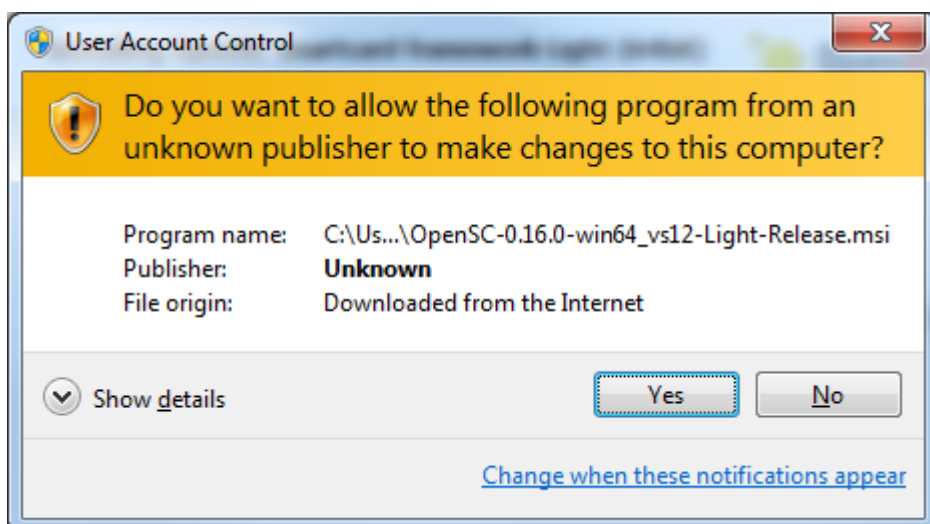
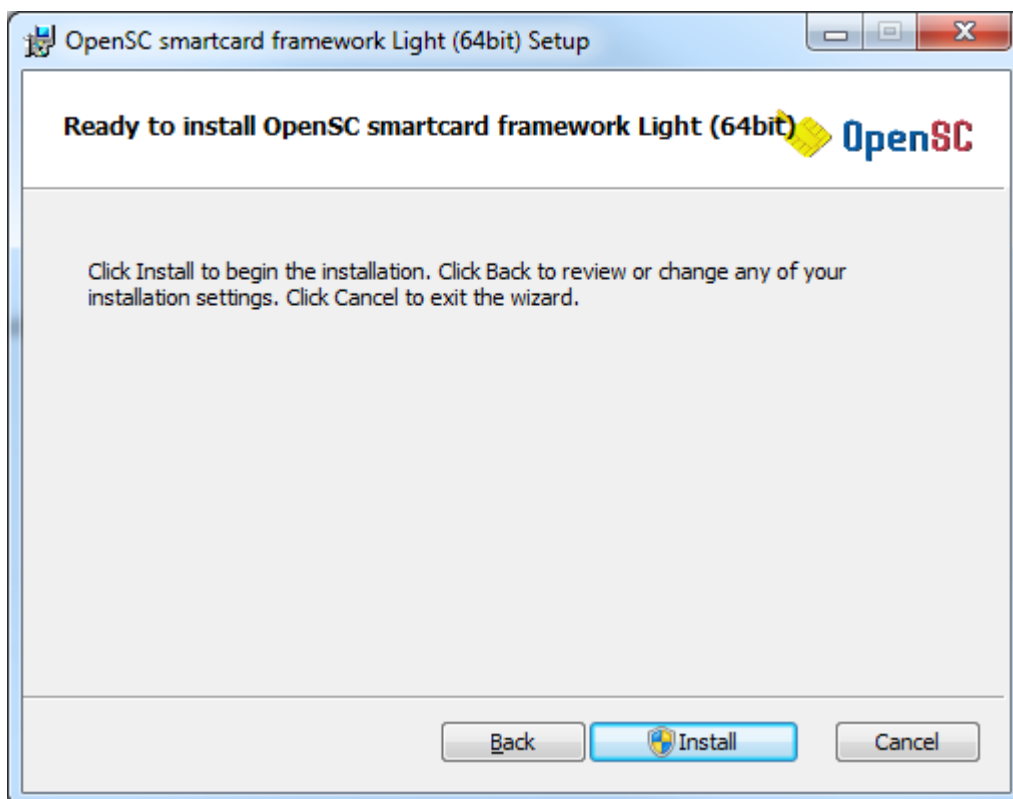
4. Nõustu litsentsitingimustega.



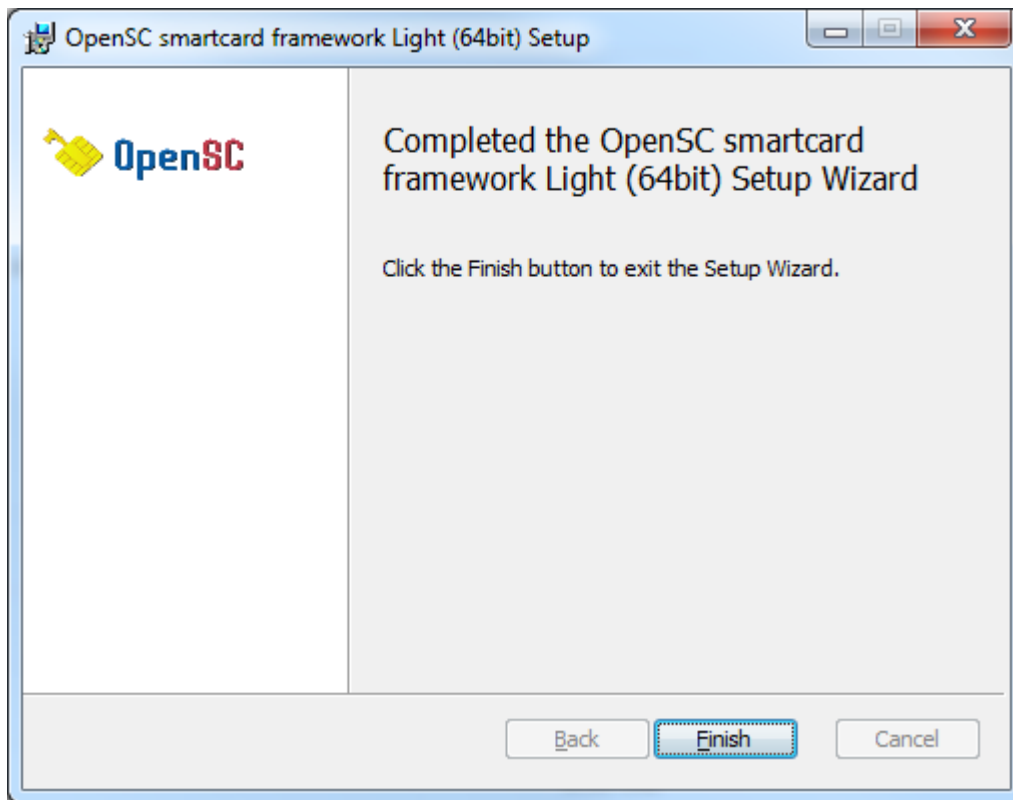
5. Vali paigaldusvariant „Typical“.



6. **Käivita** paigaldusprotsess. Vasta **jaatavalt** turvaküsimusele.



7. **Oota** paigaldustegevuste lõppemiseni.

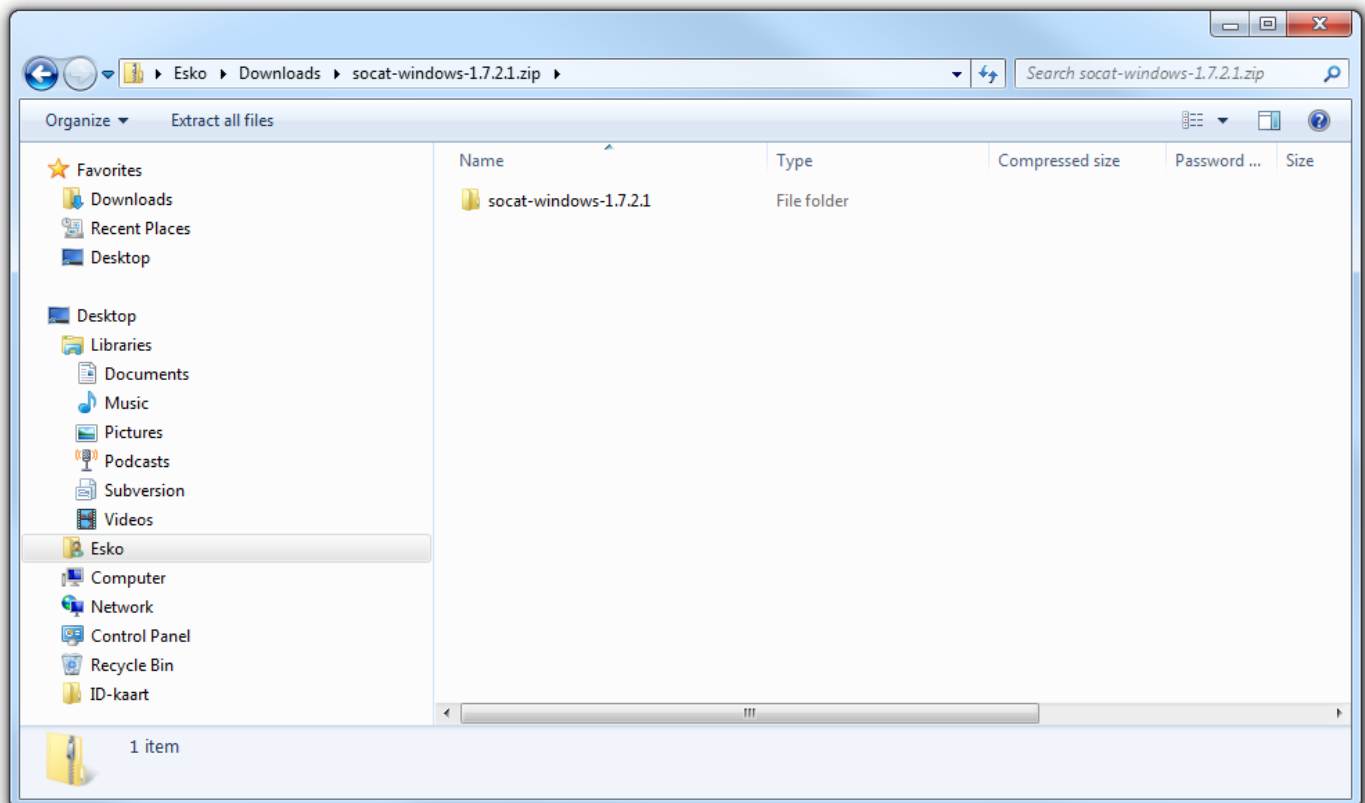


8. **Sulge** paigaldusprogramm.

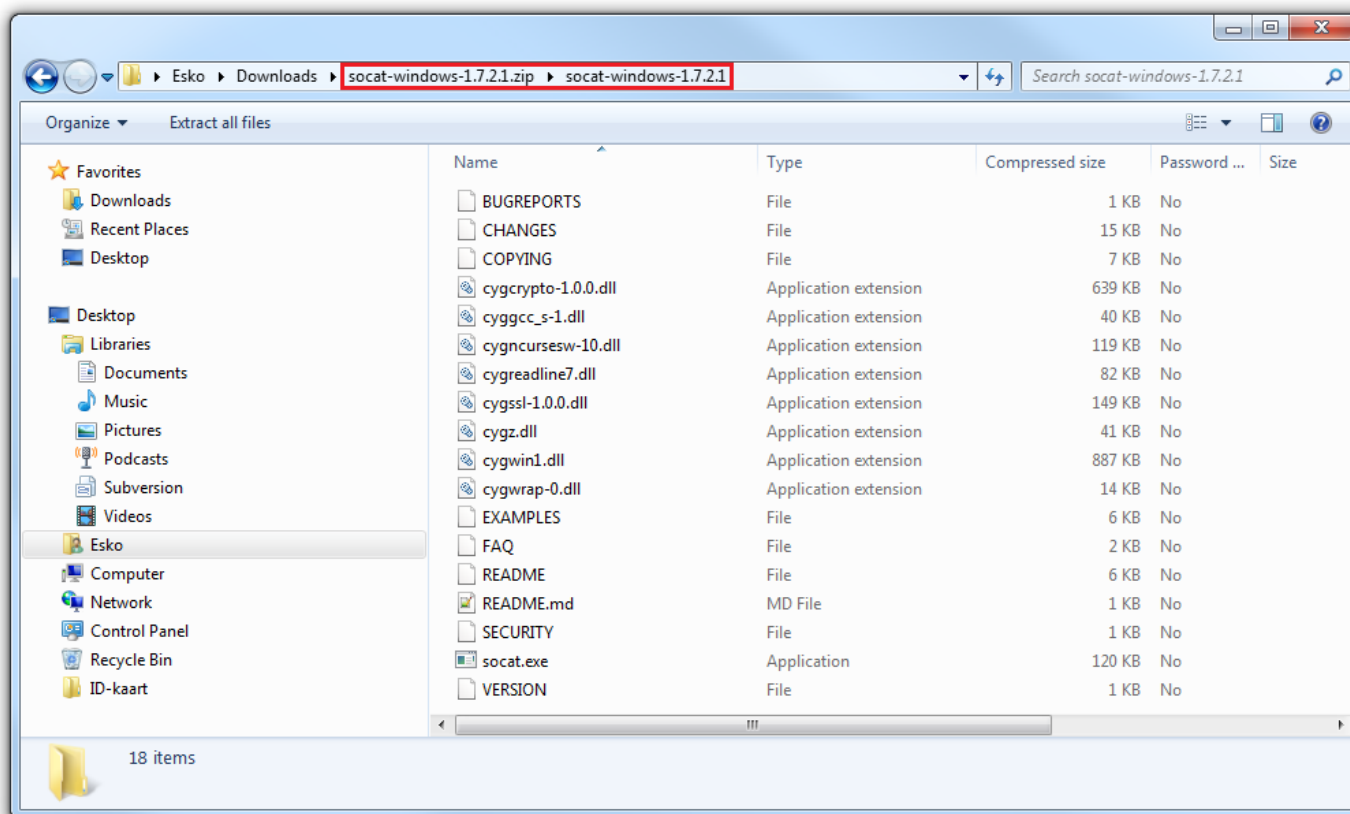
## 1.2.2 Socat

Vajalik rakenduselt tulevate päringute vastuvõtmiseks ja vastuste saatmiseks.

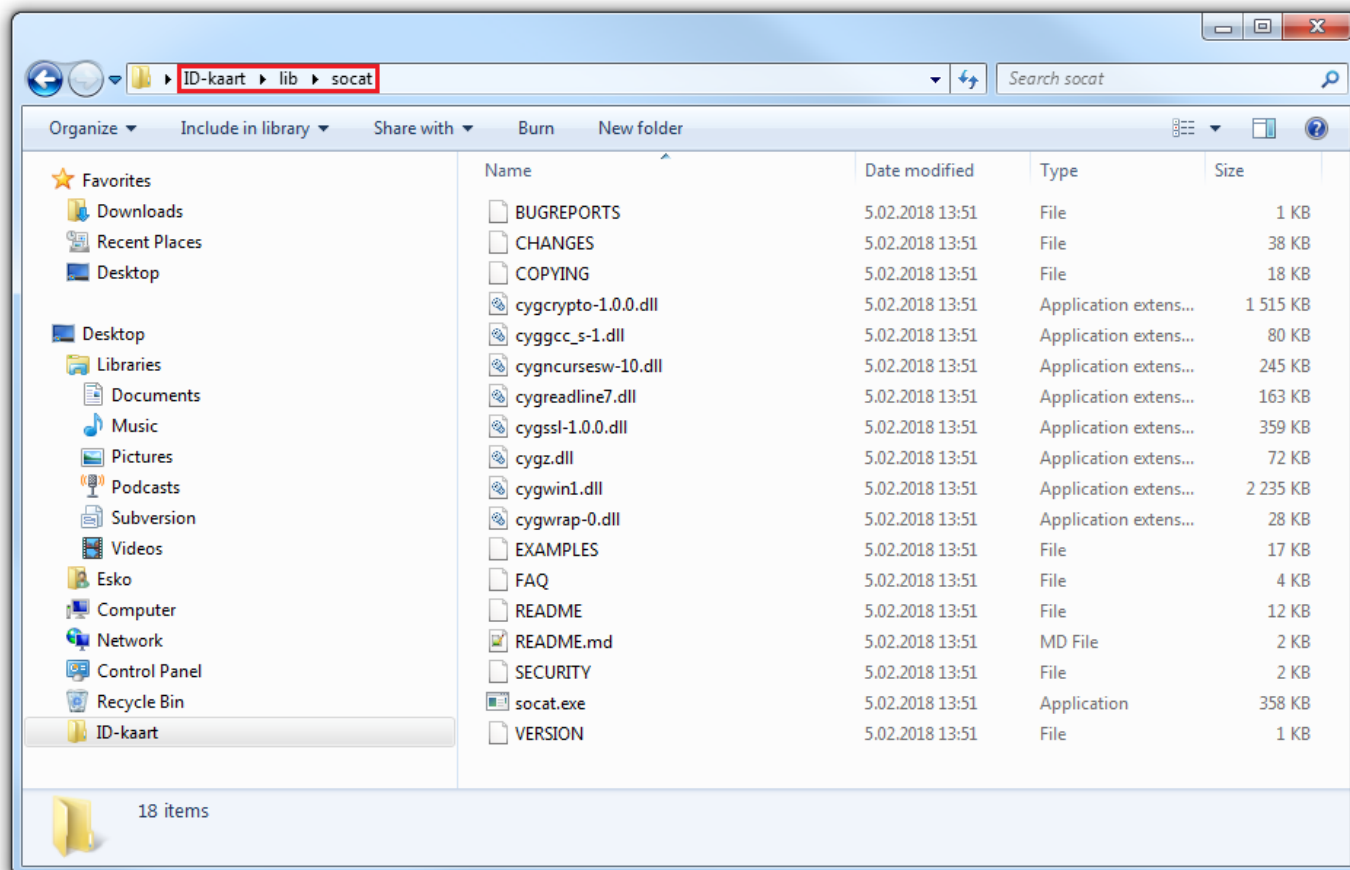
1. Lae alla ja ava fail <https://github.com/StudioEtrange/socat-windows/archive/1.7.2.1.zip>



## 2. Liigu alamkausta socat-windows-1.7.2.1



3. Paki fail lahti paigalduskaustas asuva kausta „lib“ alamkausta „socat“ (failid on lubatud paigutada ka mujale, kuid sel juhul tuleb muuta teenuse seadistusfaili).





## 1.3 Seadistamine

### 1.3.1 Teenus

**Üldjuhul puudub vajadus** teenuse seadistamise järele. Teenuse sedistusparameetrid asuvad failis **id-kaart.config**. Järgnevalt on esitatud parameetrite tähendused.

1. socat\_path – Socat utiliidi asukoht
2. eidenv\_path – OpenSC teegi koosseisu kuuluva utiliidi asukoht
3. listen\_port – HTTP pordi number. NB! Mitte muuta eelnevalt rakenduse haldajaga konsulteerimata.

### 1.3.2 Tulemüür

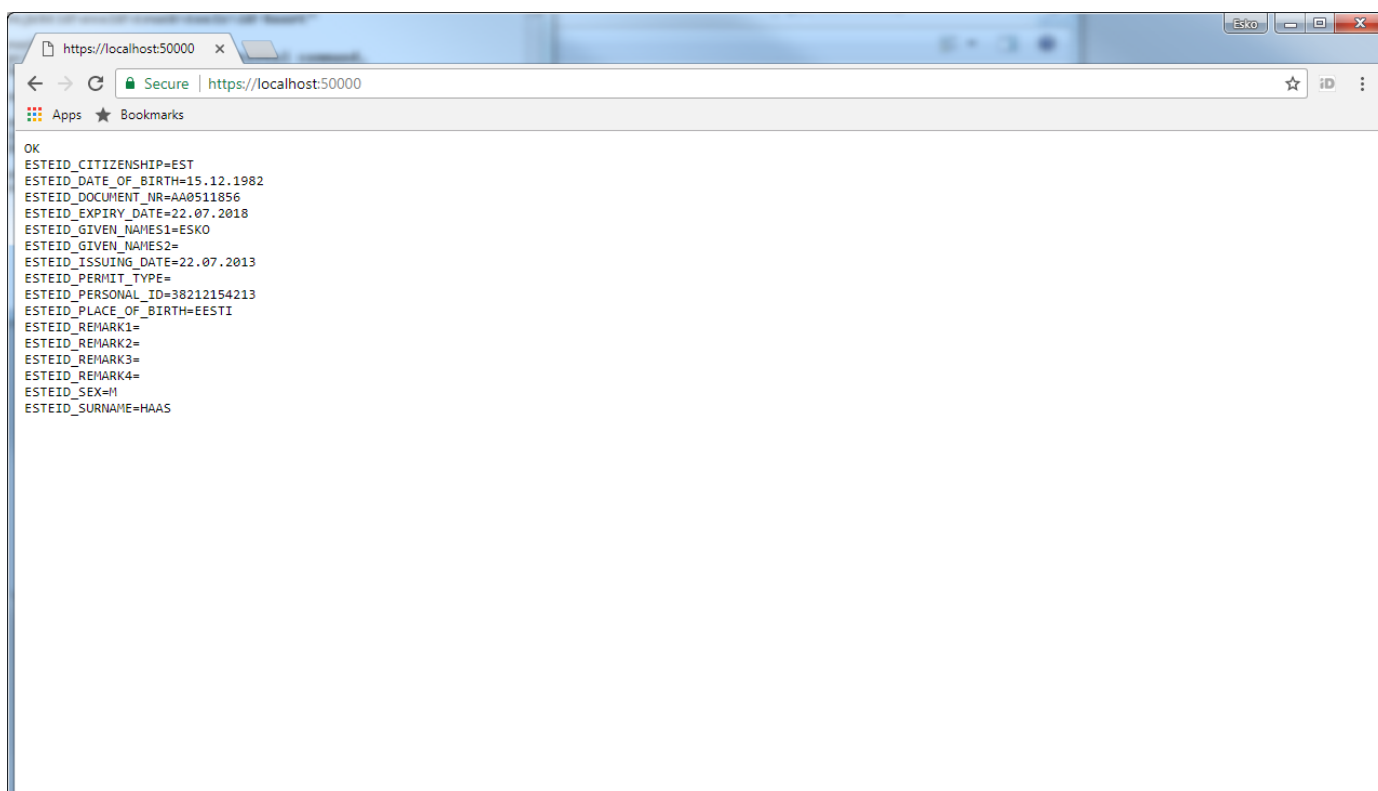
Kui tulemüür takistab ligipääsu **pordile 50000 kohalikust** süsteemist pärit päringutele, siis tuleb **ligipääs võimaldada**. Turvakaalutlustel on soovitatav ligipääs pordile 50000 **teistest** süsteemidest tulevatele päringutele **sulgeda**. Tulenevalt erinevate tulemüritarkvarade kasutajaliideste erinevustest käesolevas juhendis antud teemat lähemalt ei käsitleta.

## 1.4 Paigalduse kontrollimine

**Kasutajanime olemasolul** logi sisse jäätmejaama kontrolleri rakendusse ja **proovi** ID-kaardi lugemise **nappu** uue tehingu sisestamisel vastavalt tavapärasele tööprotsessile.

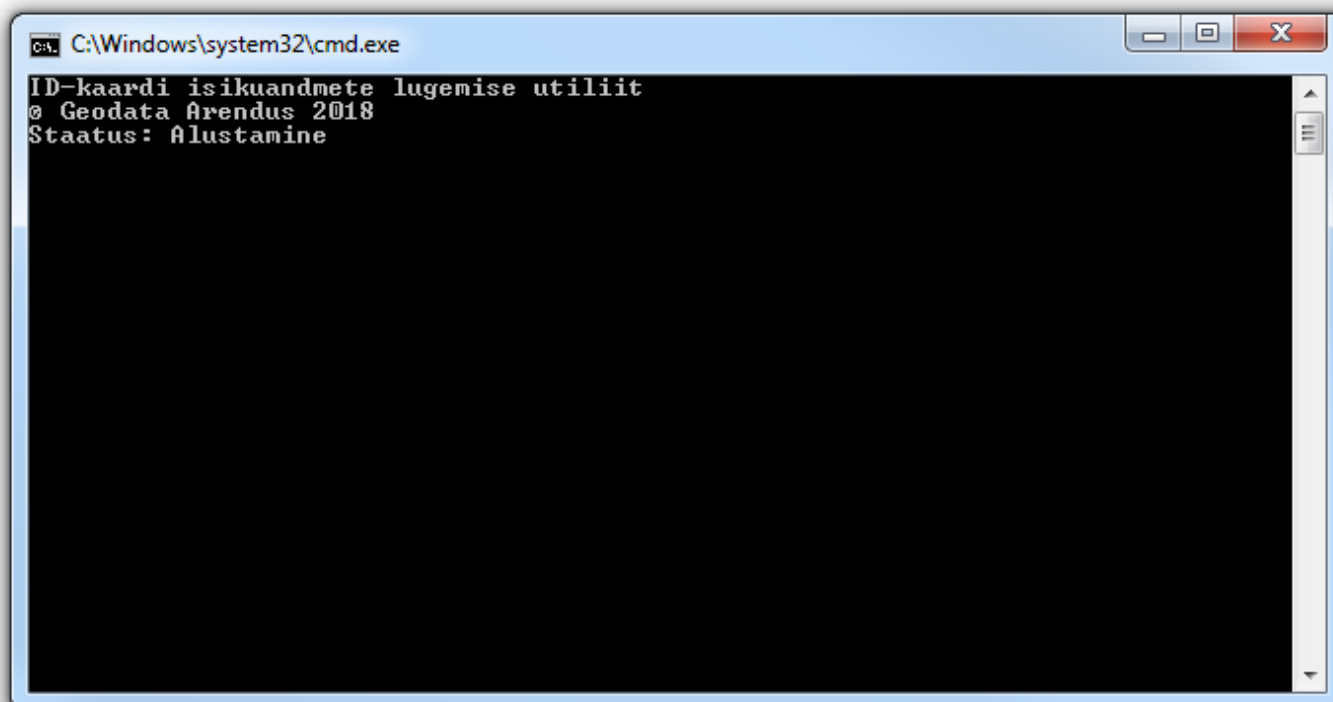
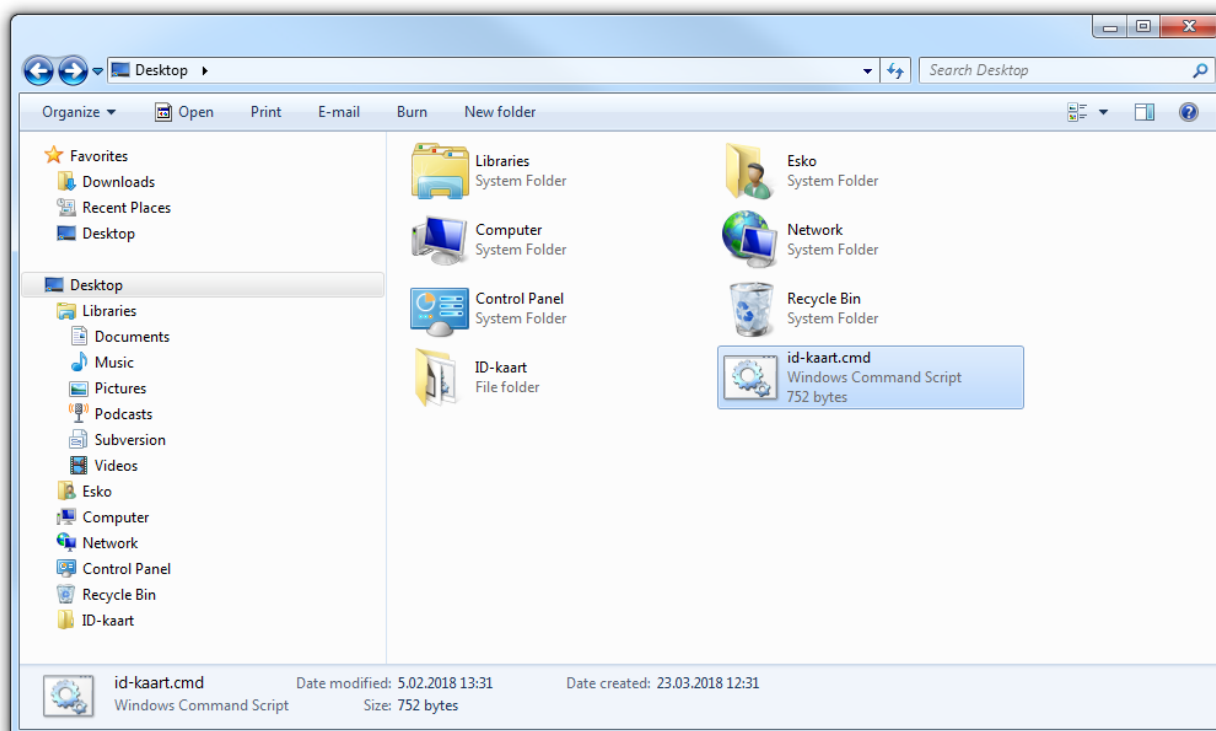
**Kasutajanime puudumisel** toimi järgnevalt:

1. **Käivita** teenus
2. **Sisesta** ID-kaart kaardilugejasse
3. **Ava** veebilehitsejas aadress <https://localhost:50000/>
4. **Kontrolli**, et kuvatakse kaardiandmeid

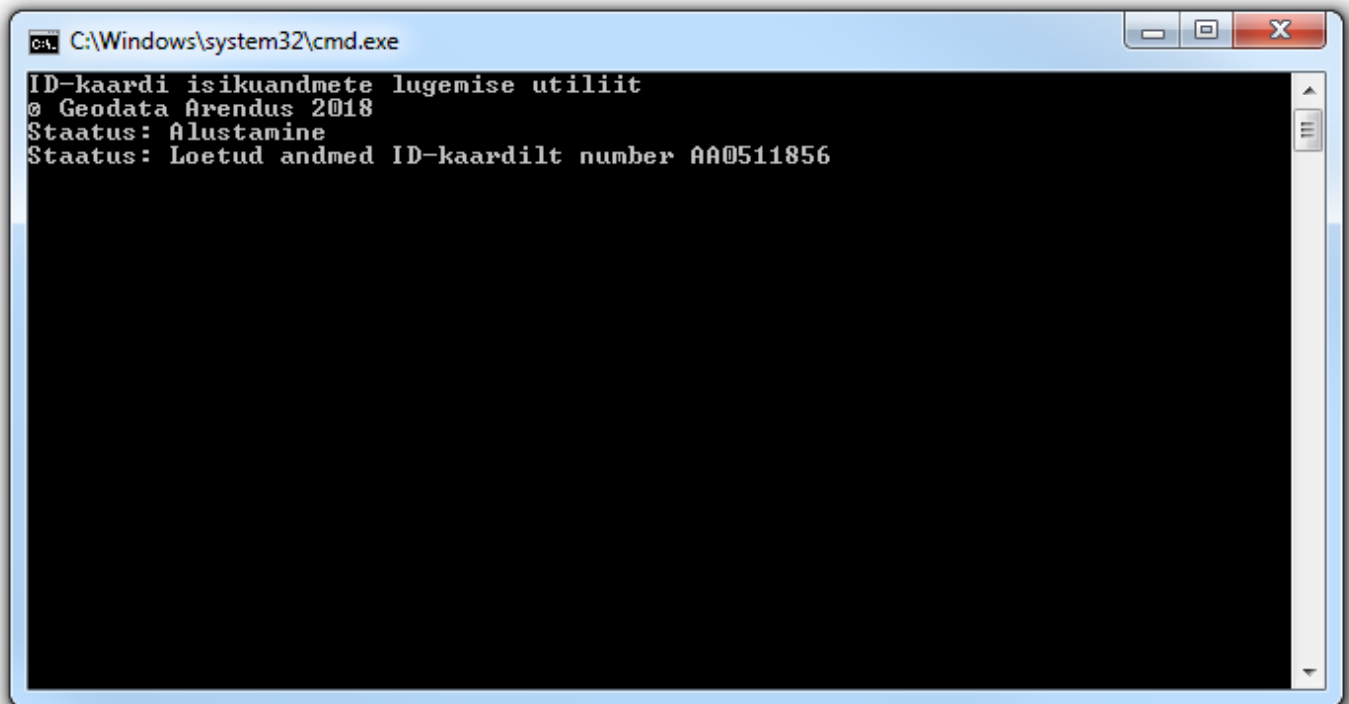


## 1.5 Käivitamine

Teenuse käivitamiseks käivita otsetee.



Teenus on valmis jäätmejaama rakendusest tulevatele päringutele vastamiseks.



```
C:\Windows\system32\cmd.exe
ID-kaardi isikuandmete lugemise utiliit
© Geodata Arendus 2018
Staatus: Alustamine
Staatus: Loetud andmed ID-kaardilt number AA0511856
```

## 1.6 Peatamine

Teenuse peatamiseks **sulge aken**.