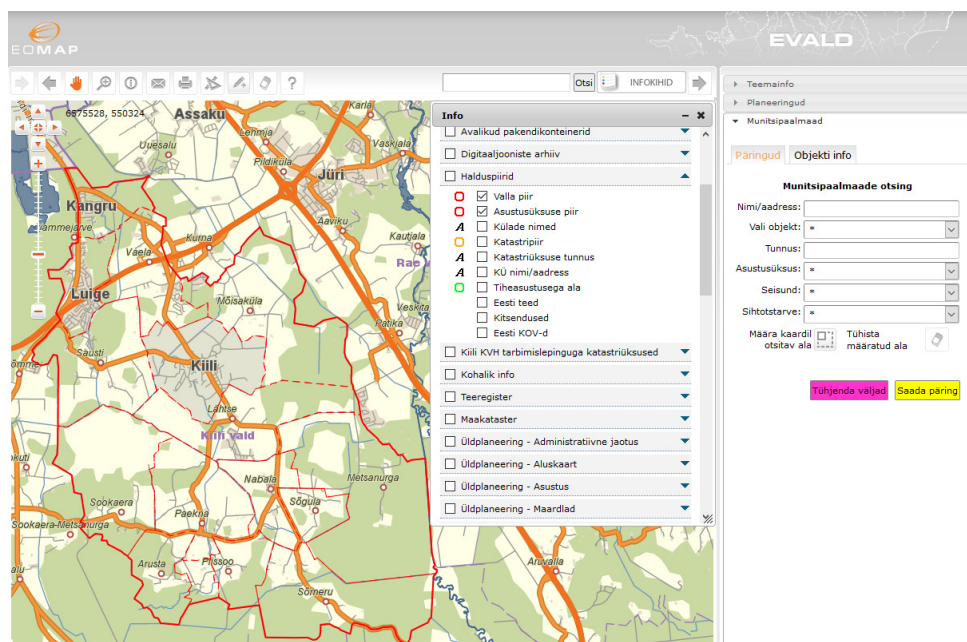


KOOGIS EVALD

Munitsipaalmaade moodul

Kasutusjuhend ametnikule

V030519




1	Munitsipaalmaade moodul.....	3
1.1	Algandmed munitsipaalmaade moodulisse	3
2	Munitsipaalmaade mooduli päringud	4
3	Munitsipaalmaade mooduli kaudu teostatud päringute tulemuste kuvamine kaardipildis ja tabelandmetena	8
4	Nupud.....	11
5	Munitsipaliseerimise menetluse info	11
6	Munitsipaalmaa muutmise vaade	12
7	Uue munitsipaalmaa lisamise vaade	13
7.1	Katastriplaani koostamine	14
7.1.1	Aluskaartide kasutamisest katastriplaani printvormil	15
7.1.2	Uue maaüksuse moodustamine	16
7.1.3	Katastriplaani printimine	20
7.1.4	Moodustatava maaüksuse kohta asendiplaani printimine	23
8	Haldamine	25
9	Munitsipaliseerimise menetlemine.....	26
10	Munitsipaalmaade kaardikihi uuendamine	29

1 Munitsipaalmaade moodul

Munitsipaalmaade mooduli kasutamise peamiseks eesmärgideks on:

- omada selget ülevaadet kohaliku omavalitsuse omandis olevatest maadest ja reformimata maadest, samuti võõrandatud munitsipaalmaadest;
- vormistada plaani- ja kaardimaterjali alusel, ilma väljastpoolt teenust sisse ostmata, kohalike teede ja –tänavate, aga ka muude maaüksuste, munitsipaliseerimiseks vajalikke katastriplaanide;
- hallata maade munitsipaliseerimise menetlusprotsessi (nii KOV-i enda poolt teostatavaid kui ka vajadusel väljastpoolt ostetavaid möödistusi – nt üksustele, millel piirinaabrid puuduvad);
- hallata munitsipaalmaadega seotud õigusi ja kohustusi (nt isikliku kasutusõiguse lepinguid);
- võimaldada nii ametnike kui soovi korral ka avaliku tsooni kasutajatel näha maade munitsipaliseerimise menetlusprotsessi kulgu ka kaardipildis;
- võimaldada **ametnike tsoonis** mistahes munitsipaalmaade päringu tulemustele vastavad originaalfailid üles leida ja huvitatud osapoole jaoks *.zip kujul kokku pakkida funktsiooni [Kõik failid](#) abil.

Munitsipaalmaade moodulisse sisenemiseks valige moodulite valikust  Munitsipaalmaad .

1.1 Algandmed munitsipaalmaade moodulisse

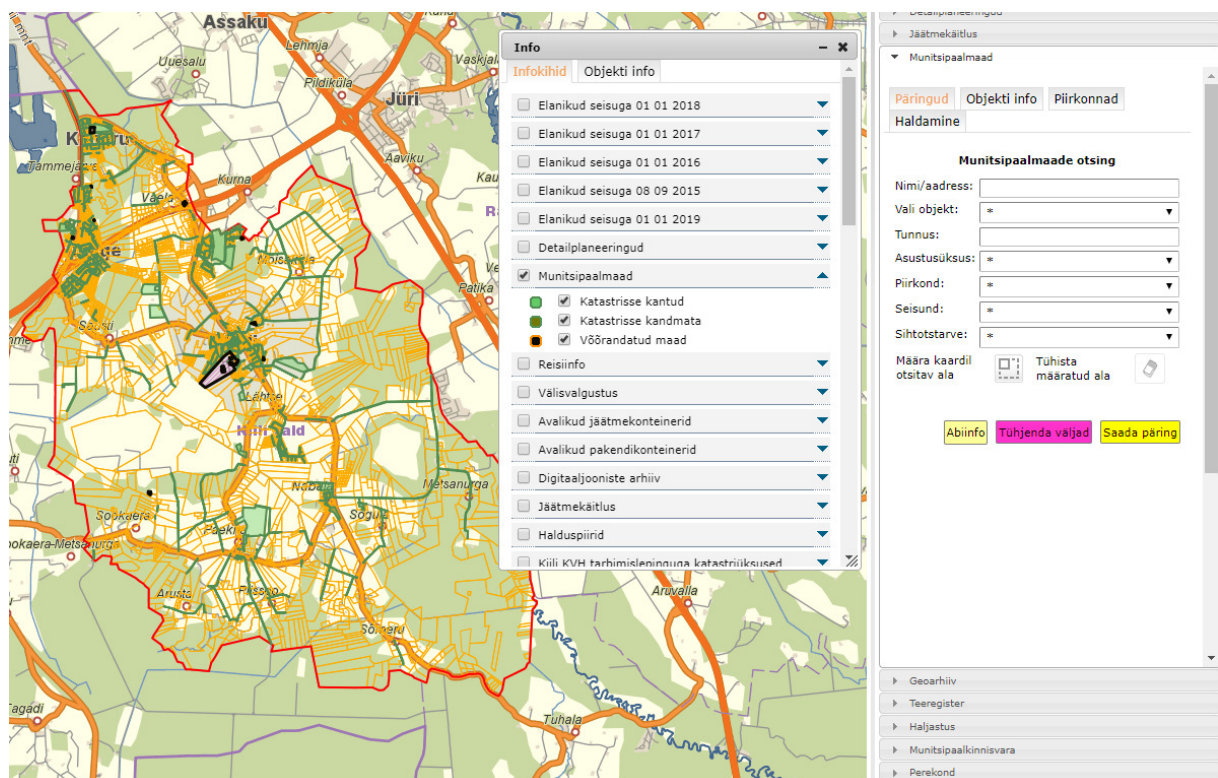
Vajame vaid kohaliku omavalitsuse registripidajalt KOV-le kuuluvate munitsipaalmaade nimekirja katastritunnuste loeteluna *Exceli* formaadis, nt kujul:


katnr
72801:002:0198
72801:002:0108
72801:002:0109
72801:002:0138

2 Munitsipaalmaade mooduli päringud

Kõigi munitsipaalmaade kuvamiseks kaardil võite valida  paneelilt grupi Munitsipaalmaad, mis on  paneelis jagatud kolme menetlusstaatusse:

- Katastrisse kantud;
- Katastrisse kandmata;
- Võõrandatud maad.



Samuti on munitsipaalmaid võimalik leida ilma munitsipaalmaade moodulisse sisenemata infopäringu  nupu abil, kui parempoolsel paneelil on avatud munitsipaalmaade moodul.

Avage munitsipaalmaade moodul, sisestage otsingu parameetrid või jätke väljad tühjaks.

Väli „Nimi/aadress“ – piisab, kui sisestada nimetuse osa (nt „Kur“) ning vajutada päringu teesaatmiseks „Enter“ klahvi ja otsingumootor pakub kõik võimalikud

vasted.

Address	Kat.tunnus	Seisund	Pindala (m²)	Sihtotstarve
11115 Kurna-Tuhala tee T3, Kangru alevik	30401:001:1402	Kinnistusraamatusse kantud	1178	Transpordimaa
11115 Kurna-Tuhala tee T4, Kangru alevik	30401:001:1403	Kinnistusraamatusse kantud	149	Transpordimaa
11115 Kurna-Tuhala tee T5, Kangru alevik	30401:001:1404	Kinnistusraamatusse kantud	361	Transpordimaa
11115 Kurna-Tuhala tee T8, Kangru alevik	30401:001:1957	Kinnistusraamatusse kantud	395	Transpordimaa
Kurna tee 1a, Kiili alev	30401:001:1934	Kinnistusraamatusse kantud	1079	Transpordimaa
Kurna tee T1, Kiili alev	30401:001:1942	Kinnistusraamatusse kantud	21005	Transpordimaa
Kurna tee T19, Kiili alev	30401:001:2835	Kinnistusraamatusse kantud	130	Transpordimaa
Kurna tee T2, Mõisaküla	30401:001:1983	Kinnistusraamatusse kantud	28300	Transpordimaa

Rippmenüü „Vali objekt“ – annab kõigi munitsipaalmaade loetelu tähestikulises järjekorras. Arvatavasti sulgeme selle rippmenüü, kui tarbetult dubleeriva lähiajal (täpselt sama tähestikuline loetelu tekib kaardipildile ka ilma mingeid päringukriteeriume määramata, vajutades vaid nuppu **Saada päring**).

Väli „Tunnus“ – siia tuleb kopeerida katastritunnus täies ulatuses ning vajutada päringu teesaatmiseks „Enter“ klahvi.

Rippmenüü – „Asustusüksus“ on võimalik kasutada munitsipaalmaid eristava kriteeriumina neil klientidel (vallad), kellel on erinevaid asustusüksuseid.

Rippmenüü – „Seisund“ kajastab maade menetlusseisundit. Päringufiltrite valikus on:

▼ Munitsipaalmaad

Päringud Objekti info

Munitsipaalmaade otsing

Nimi/aadress:

Vali objekt: *

Tunnus:

Asustusüksus: *

Seisund: *

Sihtotstarve: *

Määra kaardil otsitav ala

- Munitsipaliseerimisel
- Katastrisse kantud
- Arvele võtmata
- Arvele võetud
- Kinnistusraamatusse kandmata
- Kinnistusraamatusse kantud
- Võõrandatud maad
- Isikliku kasutusõiguse lepingud
- Kehtetu tunnusega munitsipaalmaad

Rippmenüü – „Sihtotstarve“ kajastab munitsipaalmaade sihtotstarbeid. Päringufiltrite valikus on:

▼ Munitsipaalmaad

Päringud Objekti info Piirkonnad

Haldamine

Munitsipaalmaade otsing

Nimi/aadress:

Vali objekt: *

Tunnus:

Asustusüksus: *

Piirkond: *

Seisund: *

Sihtotstarve: *

Määra kaardil otsitav ala

Abiinf

- *
- Elamumaa
- Tootmismaa
- Transpordimaa
- Jäätmeoidla maa
- Maatulundusmaa
- Ühiskondlike ehitiste maa
- Üldkasutatav maa

Päringuid on võimalik teostada ka kombineerituna, nt pärida üheaegselt nii tootmismaid kui ärimaid.

Päringud	Objekti info	Piirkonnad
Haldamine		

Munitsipaalmaade otsing

Nimi/aadress:

Vali objekt: *

Tunnus:

Asustusüksus: *

Piirkond: *

Seisund: *


Sihtotstarve: Valitud 2

Määra kaardil otsitav ala

Abiinfo

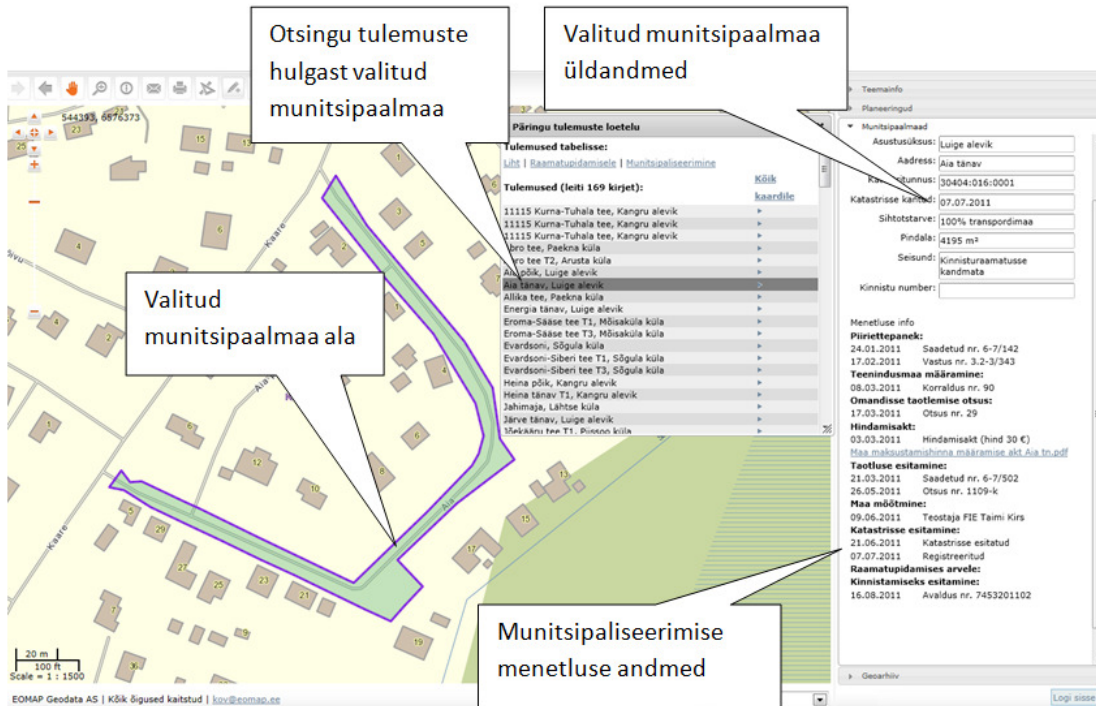
- Valitud 2
- Elamumaa
- Tootmismaa
- Transpordimaa
- Jäätmeohidla maa
- Maatulundusmaa
- Ühiskondlike ehitiste maa
- Üldkasutatav maa

Mingi konkreetse piirkonna päringufiltrina soovitame aga hoopis kasutada nuppu

Määra kaardil otsitav ala  , mille puhul joonistate ise huvipakkuva ala piiri ja teete päringu. Ala joonistamise lõpetab vasaku hiireklahvi topeltklikk.

Päringu käivitamiseks täidetavalt väljalt on kõige lihtsam vajutada täitmise järgselt „Enter“ klahvi. Samuti käivitab mistahes päringu **Saada päring** nupule vajutamine.

Otsingu tulemusi võib aknas ühekaupa lehitseda. Sellisel juhul kuvatakse kaardile valitud munitsipaalmaa ala ning parempoolsele objekti info lehele munitsipaalmaa andmestik.



3 Munitsipaalmaade mooduli kaudu teostatud päringute tulemuste kuvamine kaardipildis ja tabelandmetena

Valige moodulite valikust munitsipaalmaad, teostage päring ilma päringufiltreid rakendamata ja andke saadud tulemusele käsk [Kõik vaatesse](#) ▶. Sel juhul kuvatakse kõik leitu kaardile ning kaardivaate skaalat muudetakse nii, et kõik munitsipaalmaad oleksid ka nähtavad. Juhul, kui annate käsu [Kõik kaardile](#) ▶ avanevad kaardipildis munitsipaalmaad teie lahtioleva kaardipildi ulatuses ja ülejäänud jäävad vaatest välja.

Päringu tulemuste loetelu

Tulemused tabelisse: [Moodusta tabel/väljavõte](#)
[Kõik kaardile](#) [Kõik failid](#) [Kõik vaatesse](#)

Tulemused (leiti 357 kirjet):

Address	Kat.tunnus	Seisund	Pindala (m ²)	Sihtotstarve
11115 Kurna-Tuhala tee T3, Kangru alevik	30401:001:1402	Kinnistusraamatusse kantud	1178	Transpordimaa
11115 Kurna-Tuhala tee T4, Kangru alevik	30401:001:1403	Kinnistusraamatusse kantud	149	Transpordimaa
11115 Kurna-Tuhala tee T5, Kangru alevik	30401:001:1404	Kinnistusraamatusse kantud	361	Transpordimaa
11115 Kurna-Tuhala tee T8, Kangru alevik	30401:001:1957	Kinnistusraamatusse kantud	395	Transpordimaa
Abro tee, Paekna küla	30401:002:0412	Kinnistusraamatusse kantud	11595	Transpordimaa
Abro tee T2, Arusta küla	30401:002:0395	Kinnistusraamatusse kantud	1846	Transpordimaa
Aia põik, Luige alevik	30404:016:0002	Kinnistusraamatusse kantud	932	Transpordimaa
Aia põik 7, Luige alevik	30401:001:2447	Kinnistusraamatusse kantud	785	Tootmismaa
Aia tänav, Luige alevik	30404:016:0001	Kinnistusraamatusse kantud	4297	Transpordimaa
Allika tänav, Kiili alev	30401:001:0756	Kinnistusraamatusse kantud	13502	Transpordimaa
Allika tee, Paekna küla	30401:002:0402	Kinnistusraamatusse kantud	21800	Transpordimaa
Andrese tänav T1, Kiili alev	30401:001:2173	Kinnistusraamatusse kantud	6057	Transpordimaa
Andrese tänav T2, Kiili alev	30401:001:2536	Kinnistusraamatusse kantud	288	Transpordimaa
Antsu tee, Paekna küla	30401:002:0422	Kinnistusraamatusse kantud	2177	Transpordimaa
Aru tänav T1, Kiili alev	30401:001:0549	Kinnistusraamatusse kantud	1344	Transpordimaa
Eeruma tänav, Kiili alev	30401:001:2440	Kinnistusraamatusse kantud	1925	Transpordimaa
Energia tänav, Luige alevik	30404:002:0004	Kinnistusraamatusse kantud	711	Transpordimaa
Eromaa-Säase tee T1, Mõisaküla	30401:001:1978	Kinnistusraamatusse kantud	22300	Transpordimaa
Eromaa-Säase tee T3, Mõisaküla	30401:001:1979	Kinnistusraamatusse kantud	36002	Transpordimaa
Eromaa-Säase tee T4, Kiili alev	30401:001:2135	Kinnistusraamatusse kantud	4265	Transpordimaa
Fvardsnani. Sõnula küla	30401:003:0545	Kinnistusraamatusse kantud	11998	Ühiskondlike ehitiste

Munitsipaalmaad

Päringud Objekti info Piirkonnad
Haldamine

Munitsipaalmaade otsing

Nimi/aadress:

Vali objekt:

Tunnus:

Asustusüksus:

Piirkond:

Seisund:

Sihtotstarve:

Määra kaardil otsitav ala Tühista määratud ala

Abiinfo Tühjenda väljad Saada päring

Samuti on väga oluliseks funktsiooniks [Kõik failid](#) ▶, mis võimaldab ametnike tsoonis mistahes päringu tulemustele vastavad menetlusedokumentid ja originaalfailid üles leida ja huvitatud osapoole jaoks *.zip kujul kokku pakkida.

Päringu tulemusi on võimalik suunata tabelisse.

[Moodusta tabel/väljavõte](#) - Päringu tulemuste vahetabel, mida on võimalik salvestada *.xls või *.csv failina

Päringu tulemuste loetelu

Tulemused tabelisse: [Moodusta tabel/väljavõte](#)
[Kõik kaardile](#) [Kõik failid](#) [Kõik vaatesse](#)

Tulemused (leiti 357 kirjet):

Address	Kat.tunnus	Seisund	Pindala (m ²)	Sihtotstarve
11115 Kurna-Tuhala tee T3, Kangru alevik	30401:001:1402	Kinnistusraamatusse kantud	1178	Transpordimaa
11115 Kurna-Tuhala tee T4, Kangru alevik	30401:001:1403	Kinnistusraamatusse kantud	149	Transpordimaa
11115 Kurna-Tuhala tee T5, Kangru alevik	30401:001:1404	Kinnistusraamatusse kantud	361	Transpordimaa
11115 Kurna-Tuhala tee T8, Kangru alevik	30401:001:1957	Kinnistusraamatusse kantud	395	Transpordimaa

Tulemused tabelis sõltuvad kasutatud päringufiltritest. Kasutajal on võimalik valida, milliseid tulemusi ta soovib oma tabelväljundis näha. Tabelväljundis kuvatakse vaid need andmetulbad, millele on kasutaja jätnud alles algseadistatud „linnukese“. Algseadistuses on igale kasutajale vaikimisi aktiveeritud kõik andmetulbad. Programm jätab meelde kasutaja viimase tabeleelistuse ja pakub järgmisel korral

tabelväljundisse sama infot, mis viimasel kasutamisel.

Päringu tulemuste tabel

Tabelisse	Jrk.	Address	Asustusüksus	Katastritunnus	Kinnistu nr.	Pindala (m ²)	Pindala (ha)	Maksumus	Katastrisse kantud
<input checked="" type="checkbox"/>	1	11115 Kurna-Tuhala tee T3	Kangru alevik	30401:001:1402	11989402	1178 m ²	0.12	10 €	18.10.2006
<input checked="" type="checkbox"/>	2	11115 Kurna-Tuhala tee T4	Kangru alevik	30401:001:1403	11989402	149 m ²	0.01	10 €	18.10.2006
<input checked="" type="checkbox"/>	3	11115 Kurna-Tuhala tee T5	Kangru alevik	30401:001:1404	11989402	361 m ²	0.04	10 €	18.10.2006
<input checked="" type="checkbox"/>	4	11115 Kurna-Tuhala tee T8	Kangru alevik	30401:001:1957	7216250	395 m ²	0.04	10 €	01.12.2010
<input checked="" type="checkbox"/>	5	Abro tee	Paekna küla	30401:002:0412	13843202	11595 m ²	1.16	90 €	06.06.2011
<input checked="" type="checkbox"/>	6	Abro tee T2	Arusta küla	30401:002:0395	13838002	1846 m ²	0.18	10 €	11.05.2011
<input checked="" type="checkbox"/>	7	Aia põik	Luige alevik	30404:016:0002	13886502	932 m ²	0.09	10 €	31.08.2011
<input checked="" type="checkbox"/>	8	Aia põik 7	Luige alevik	30401:001:2447	3352350	785 m ²	0.08	580 €	13.10.2015
<input checked="" type="checkbox"/>	9	Aia tänav	Luige alevik	30404:016:0001	13863902	4297 m ²	0.43	30 €	07.07.2011
<input checked="" type="checkbox"/>	10	Allika tänav	Kiili alev	30401:001:0756	2117702	13502 m ²	1.35	100 €	18.06.2003
<input checked="" type="checkbox"/>	11	Allika tee	Paekna küla	30401:002:0402	13842602	21800 m ²	2.18	170 €	27.05.2011
<input checked="" type="checkbox"/>	12	Andrese tänav T1	Kiili alev	30401:001:2173	14417002	6057 m ²	0.61	50 €	12.11.2013
<input checked="" type="checkbox"/>	13	Andrese tänav T2	Kiili alev	30401:001:2536	3361750	288 m ²	0.03	10 €	14.10.2015
<input checked="" type="checkbox"/>	14	Antsu tee	Paekna küla	30401:002:0422	14218502	2177 m ²	0.22	20 €	26.02.2013
<input checked="" type="checkbox"/>	15	Aru tänav T1	Kiili alev	30401:001:0549	6937302	1344 m ²	0.13	10 €	17.07.2002

Munitsipaalmaa objekti info leht:

Päringu tulemuste loetelu

Kullerkupu tänav T4, Kangru alevik	30401:001:0618	Kinnistusraamatusse kantud	13	Transpordimaa
Kullerkupu tänav T5, Kangru alevik	30401:001:0669	Kinnistusraamatusse kantud	41	Transpordimaa
Kullerkupu tänav T6, Kangru alevik	30401:001:0622	Kinnistusraamatusse kantud	114	Transpordimaa
Kullerkupu tänav T7, Kangru alevik	30401:001:0449	Kinnistusraamatusse kantud	844	Transpordimaa
Kullerkupu tänav T8, Kangru alevik	30401:001:0892	Kinnistusraamatusse kantud	683	Transpordimaa
Kullerkupu tänav T9, Kangru alevik	30401:001:2160	Kinnistusraamatusse kantud	69	Transpordimaa
Kullerkupu tn 2a, Kangru alevik	30401:001:0263	Kinnistusraamatusse kantud	58	Tootmismaa
Kurna tee 1a, Kiili alev	30401:001:1934	Kinnistusraamatusse kantud	1079	Transpordimaa
Kurna tee T1, Kiili alev	30401:001:1942	Kinnistusraamatusse kantud	21005	Transpordimaa
Kurna tee T19, Kiili alev	30401:001:2833	Kinnistusraamatusse kantud	130	Transpordimaa
Kurna tee T2, Mõisaküla	30401:001:1983	Kinnistusraamatusse kantud	28300	Transpordimaa
Küttimi tee T2, Sausti küla	30401:001:0929	Kinnistusraamatusse kantud	696	Transpordimaa
Küttimi tee T3, Sausti küla	30401:001:2622	Kinnistusraamatusse kantud	549	Transpordimaa
Kuuse tee, Vaela küla	30401:001:1412	Kinnistusraamatusse kantud	2088	Transpordimaa
Kuuse tee 16, Vaela küla	30401:001:1197	Kinnistusraamatusse kantud	2015	Üldkasutatav maa
Kuu tänav // Luna tänav // Marsi tänav // Paikese põik // Paikese tänav // Veenuse tänav, Luige alevik	30404:013:1791	Kinnistusraamatusse kantud	31026	Transpordimaa
Lageda tee, Vaela küla	30401:001:1886	Kinnistusraamatusse kantud	13162	Transpordimaa
Lasteaia tänav T1, Kiili alev	30401:001:2151	Kinnistusraamatusse kantud	3683	Transpordimaa
Lasteaia tänav T2, Kiili alev	30401:001:2153	Kinnistusraamatusse kantud	1523	Transpordimaa
Lasteaia tänav T3, Kiili alev	30401:001:2404	Kinnistusraamatusse kantud	598	Transpordimaa
Lasteaia tänav T4, Kiili alev	30401:001:2177	Kinnistusraamatusse kantud	3257	Transpordimaa
Lasteaia tänav T5, Kiili alev	30401:001:2178	Kinnistusraamatusse kantud	5246	Transpordimaa
Lasteaia tänav T6, Kiili alev	30401:001:2181	Kinnistusraamatusse kantud	967	Transpordimaa

Munitsipaalmaa andmed

Asustusüksus: Kangru alevik
 Address: Kullerkupu tn 2a
 Munitsipaalmaadetunnus: 30401:001:0263
 Munitsipaalmaadesse kantud: 02.10.2001
 Sihtotstarve: 100% tootmismaa
 Pindala: 58 m²
 Seisund: Kinnistusraamatusse kantud
 Kinnistu number: 5774902

Menetluse info
 Hindamisakt: Hindamisakt (hind 40 €)
 Katastrisse esitamise: 02.10.2001
 Registreeritud Raamatupidamises arvele: 01.03.1998
 Arvele võetud

[Lae alla piirifail](#)

Abiinfo Kustuta Muuda Lisa uus objekt
 Pnidi Menete

Munitsipaalmaa objekti info lehel on nähtavad munitsipaalmaa üldandmed, menetluse info ning ruumikuju (kaardil).

4 Nupud



Abiinfo kuvab abiinfo lehe ja juhendid.

Kustuta võimaldab kogu munitsipaalmaa infosüsteemist kustutada.

Muuda avab munitsipaalmaa üldandmete muutmise lehe (vt pikemalt juhendi punktist 7).

Menetle avab eraldi aknas munitsipaliseerimise menetlemise etapid (vt pikemalt juhendi punktist 6).

Lisa uus objekt võimaldab uue munitsipaalmaa sisestamise alustamist (vt pikemalt juhendi punktist 8).

Prindi võimaldab loodud ruumikujuga munitsipaalmaa väljatrükkimist katastriplaani (vt pikemalt juhendi punktist 8.1.3).

Nupud tekivad objekti info lehele vaid juhul, kui ametnikule on mooduli muutmise õigus antud.

5 Munitsipaliseerimise menetluse info

Munitsipaliseerimise menetluse info on ülevaatlikkuse mõttes koondatud kokku munitsipaalmaa vaate ekraani parempoolsesse serva.

Siin on võimalik näha läbitud menetluse etappe koos kogu olulise infoga, samuti faile, kui ametnik on nende avalikustamise lubanud.

Menetluse info

Piiriettepanek:

09.05.2013 Saadetud nr. 6-7/697

24.05.2013 Vastus nr. 8-3/2013/2283

[Andrese tn T1.pdf](#)

Teenindusmaa määramine:

04.06.2013 Korraldus nr. 201

Omandisse taotlemise otsus:

20.06.2013 Otsus nr. 39

[Kiili VV 20.06.2013 otsus nr 39.pdf](#)

Hindamisakt:

Hindamisakt (hind 50 €)

Taotluse esitamine:

26.06.2013 Saadetud nr. 6-7/1018

24.07.2013 Otsus nr. 1-1/1359-k

[1-11359-k-24.07.2013 Andrese tänav T1.ddoc](#)

Katastrisse esitamine:

18.10.2013 Katastrisse esitatud

12.11.2013 Registreeritud

Raamatupidamises arvele:

19.11.2013 Kiri raamatupidamisele

31.12.2013 Arvele võetud

Kinnistamiseks esitamine:

05.12.2013 Avaldus nr. 12783201302

Isikliku kasutusõiguse lepingud:

05.09.2014 Taotlus nr. JV-MAA-1/3938

24.09.2014 Leping nr. 4210

[Andrese tn T1.pdf](#)

[notar MM 240914 101549.ddoc](#)

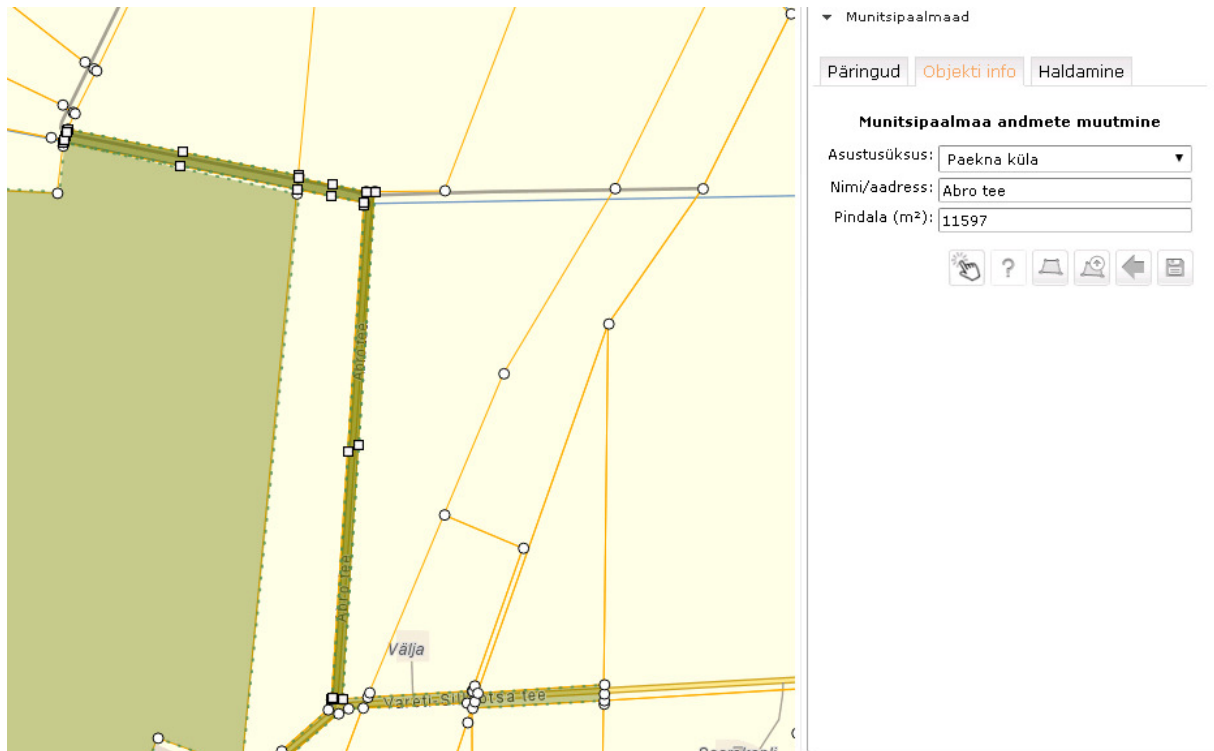
Menetluse info ekraanil kuvatakse etapid ametnikule linkidena. Neid kasutades on ametnikul võimalik minna otse selle etapi lehele, mis talle huvi pakub.

6 Munitsipaalmaa muutmise vaade

Vajutades nuppu **Muuda**, tekib võimalus muuta munitsipaalmaa üldisi andmeid:

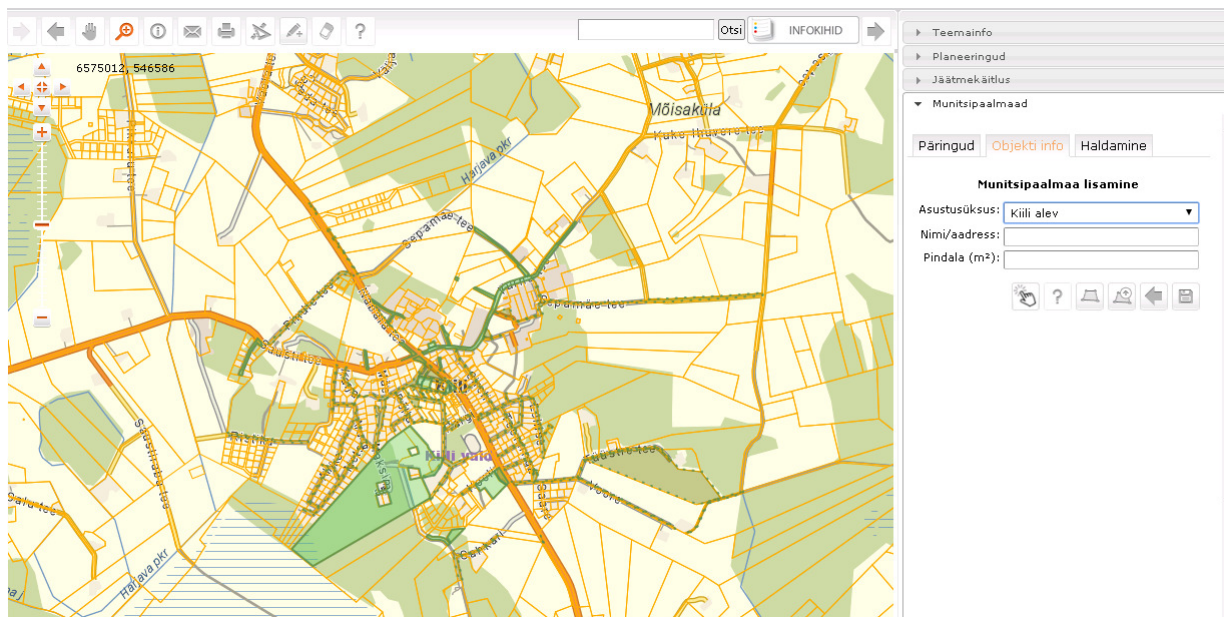
- asustusüksust
- nime ja aadressi
- ruumikuju

Ruumikuju muutmise lihtsustamiseks kuvatakse kaardile katastripiirid ning ringpiiri nurgapunktid.



7 Uue munitsipaalmaa lisamise vaade

Vajutades nuppu **Lisa uus objekt**, tekib võimalus lisada infosüsteemi uue munitsipaalmaa andmestik. Valige asustusüksus ning kaart avatakse automaatselt õiges piirkonnas. Sisestage nimi/aadress ja joonistage ruumikuju või laadige üles fail nurgapunktide koordinaatidega.



Nupud





võimaldab valida suletud reformimata maa kontuuri uueks moodustatavaks katastriüksuseks ilma vajaduseta seda piiri ise kaardile joonistada



avab abiinfo lehe, sealjuures võimaluse avada värskeima juhendi versiooni



joonista piir kaardile



lae piirifail (võimalus sisse lugeda mõnes muus tarkvaras moodustatud piirifail *txt vormingus)



mine tagasi



salvesta

7.1 Katastriplaani koostamine

KOVGIS EVALD-i munitsipaalmaade moodulis on igal kasutajal võimalik ja lausa soovitatav vormistada plaani- ja kaardimaterjali alusel reformimata maid (eelkõige teede- ja tänavate aluseid) munitsipaalomandisse. Maakataster ootab ja aktsepteerib KOVGIS EVALD-is tehtud katastriplaane.

Taustast:

Vabariigi Valitsuse määruse 29.04.1997 nr 88 (Plaani- või kaardimaterjali alusel katastriüksuse moodustamise kord, RT I 1997, 35, 542, punkt 16) alusel fikseeritakse kohaliku omavalitsuse otsuses katastriüksuse pindala ning kõlvikuline jaotus. Selguse huvides lisame siia väljavõtte nimetatud korrast ehk mis peab sisalduma maaüksuse moodustamise otsuses:

Punkt 16. Plaani- või kaardimaterjalil määratud piirid kinnitatakse kohaliku omavalitsuse otsusega, milles fikseeritakse:

1) katastriüksuse number plaani- või kaardimaterjalil ja aadress (asukoht);

2) katastriüksuse sihtotstarve;

3) katastriüksuse moodustamise õiguslik alus (viitega maareformi seaduse vastavale sättele -ostueesõigusega või enampakkumisega erastamine, tagastamine, munitsipaliseerimine, riigi omandisse jätmine);

4) tagastamise, ostueesõigusega erastamise, munitsipaliseerimise ja riigi

omandisse jätmise korral isik, kelle omandisse katastriüksus läheb;

5) katastriüksuse pindala ning kõlvikuline jaotus;


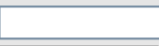
6) katastriüksuse maksustamishind või ostueesõigusega erastamise korral seaduse sätestatud juhtudel 1993. a. maksustamishind ja katastriüksuse müügihind (näidates eraldi ära kasvava metsa maksumuse).

KOVGIS EVALD-i katastriplaani printvorm ei sisalda kitsendusi, sest puudub vajadus Maa-ametis digikujul olemasoleva info paberkujul edastamiseks.

7.1.1 Aluskaartide kasutamisest katastriplaani printvormil



Soovitame eelistada ortofotot (vt aluskaartide valiku jaotust lahenduse allservas). Kui väljatrükk on mõõtkavas 1:5000 või 1:10 000, võib kasutada ka mustvalget põhikaarti. Samuti soovitame väljaprindil kasutada avatuna vaid neid kihte, mis avatakse printvormi lahenduses vaikimisi (katastripiirid, moodustatava katastriüksuse piir, katastriüksuse aadress). Soovitame administreerimisliidese kaudu katastriplaanide koostamise ajaks ära muuta ka oma valitsuse piiri tähistava tingmärgi joonestiili ja värvi. Nt Kohila vallas on vastav infokiht järgmiste parameetritega:

Kaardigrupp:	Halduspiirid (Evald)
Infokihi tüüp	poly
Infokihi nimi	Omavalitsuse piir
Nimi inglise keeles	
Kirjeldus	
Joone värv	 #154890
Sisu värv	 #FFFFFF
Joone jämedus	5 px
Joone stiil	dash
Kihi läbipaistvus	100 %
Tabeli nimi	vallad
Filter	
Staatuse	<input type="checkbox"/> Kui nupp on sisse lülitatud, ei

Reformimata maade kihi soovitame lõplikul printvormil välja lülitada.

7.1.2 Uue maaüksuse moodustamine

Uue objekti joonistamiseks valige esmalt rippmenüüst asustusüksus, mis toob valiku järgselt kaardipildile vastava asustusüksuse.

Seejärel lülitage infokihtide paneelilt sisse reformimata maade kiht, mis võimaldab soovitud ala paremini jälgida.

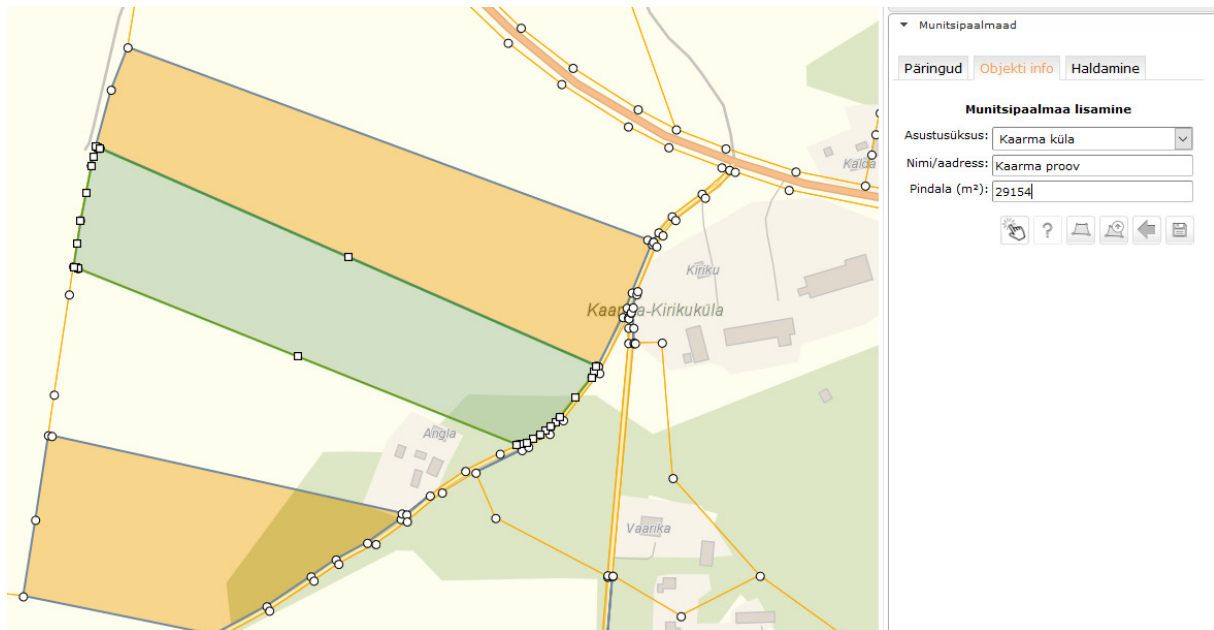
Juhul, kui moodustamist vajava reformimata maa üksusel on juba olemas kõik piirinaabrid ja tema kuju on sobiv katastriüksuse moodustamiseks ning temaga ei piirne mingil kujul maareformi praaksiile, saate maaüksuse moodustatud vajutades



nuppu.



nupu abil saab moodustada ka maaüksusi, mille keskel asub juba katastris registreeritud maatükk.




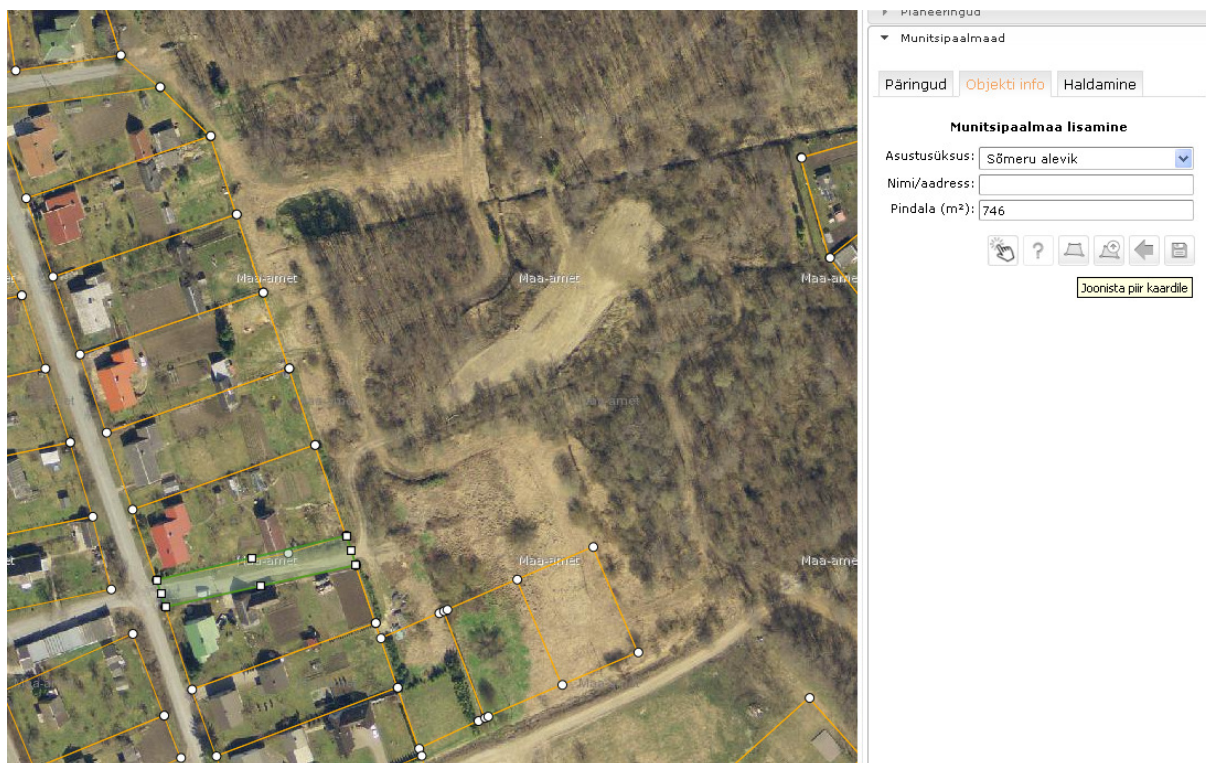
Piirifailis tekib 2 eraldi piirifaili osa

TOIMIK

; 433 2700111 Kase tänav Lääne-Saare vald Kudjape alevik


- 1 6458855.16 412875.21 03212 021
- 2 6458854.28 412887.77 03212 021
- 3 6458845.93 412887.39 03212 021
- 4 6458810.20 412885.78 03212 021
- 5 6458775.05 412883.71 03212 021
- 6 6458737.47 412881.80 03212 021
- 7 6458700.04 412879.58 03212 021
- 8 6458661.36 412878.78 03212 021
- 9 6458614.01 412877.04 03212 021
- 10 6458619.47 412861.17 03212 021
- 11 6458665.69 412863.82 03212 021
- 12 6458703.16 412865.92 03212 021
- 13 6458738.24 412867.83 03212 021
- 14 6458774.07 412869.81 03212 021
- 15 6458810.08 412871.67 03212 021
- 16 6458855.16 412875.21 03212 021

Juhul, kui on tegu keerukama kontuuriga, aktiveerige nupp .



Uue maaüksuse moodustamist alustage piirkonnast, kus olemasolevate naaberüksuste piiripunktid on kõige tihedamalt koos. Selleks suurendage moodustatava üksuse ala nii, et naaberpiiripunktid oleksid kaardipildis piisavalt eristatud. Hiire liigutamisel snäpitakse punkt automaatselt lähima olemasoleva piiripunkti külge. Hiire topeltklikk lõpetab ala joonistamise ja sulgeb kontuuri. Loodud munitsipaalmade pindala leitakse automaatselt, tulemuse saamiseks tuleb see salvestada.

Tähtis: Kui te olete ala joonistamise režiimis, siis kaardipildi nihutamiseks ja suurendamiseks kasutage navigeerimisnupu abi. Kui ala joonistamisel juhtus viga, joonistage ala lõpuni ja hiljem korrastage piire. Vastasel korral tuleb kõike otsast alustada.

NB! Muudatuste salvestamiseks vajutage parempoolsele  nupule. Piiri ruumikuju redigeerimiseks valige olemasoleva munitsipaalmade

andmestiku alt nupp **Muuda** ja muutke asukohta või pange punkte juurde otse kaardilt. Olemasoleva piiri muutmisel nuppe vajutama ei pea. Võtke hiirega kaardile tekkivast ristiga piiripunktist ja liigutage punkt vajalikku kohta. Liigse punkti kustutamiseks viige kursoririst liigsele punktile ja vajutage klaviatuuril Delete.



Kindlasti tuleb redigeeritud töö salvestada.

Pärast loodud munitsipaalmaa katastris registreerimist, võtab infosüsteem katastrifailist munitsipaalmaa lõpliku aadressi kuju, ruumikuju, tunnuse, registreerimise aja ning pindala ning salvestab need EVALD-i andmebaasi.

Pika tee joonistamine (tee on kogupikkuses vaates liiga väike):

1. Suurenda üks tee ots aknasse.
2. Joonista ala, mida vaade veel võimaldab.
3. Salvesta
4. Vajuta **Muuda**. Nüüd tuleb ette ala, mille joonistasid.
5. Siin saab mööda teed liikudes punkte lisada (võta kinni ruudust, mis jääb kahe piiripunkti vahele), eelnevate asukohta muuta (ruut mis on piiripunkti peal) ja kustutada (pane hiir liigsele punktile. Sinna tekib rist ja nüüd vajuta DELETE ning liigne punkt kaob).

NB! Muutmise režiimis saab pilti AINULT hiirega nihutada ja RULLIKUGA suurendada / vähendada. Ülemise nupurea nuppe kasutada ei saa!

Kui midagi peaks valesti minema, siis soovitame salvestada ja seejärel **Muuda** ja kõik jätkub uuesti punktist 5.

7.1.3 Katastriplani printimine

Päringu tulemuste loetelu

Asustusüksus	Kinnistusraamatusse kantud	Pindala
Kasteheina tn 6a, Kangru alevik	30401:001:0812	469
Kaste põik, Kangru alevik	30401:001:0779	462
Kaste tänav T1, Kangru alevik	30401:001:0776	630
Kergliikustee, Vaela küla	30401:001:1409	2705
Kergliikustee T1, Kiili alev	30401:001:2122	111
Kergliikustee T1, Kangru alevik	30401:001:2535	1556
Kergliikustee T10, Kiili alev	30401:001:2157	408
Kergliikustee T10, Kangru alevik	30401:001:0649	976
Kergliikustee T11, Kiili alev	30401:001:2155	475
Kergliikustee T11, Lähtse küla	30401:003:0728	3496
Kergliikustee T12, Kangru alevik	30401:001:0875	104
Kergliikustee T13, Kangru alevik	30401:001:0891	149
Kergliikustee T16, Kangru alevik	30401:001:2103	691
Kergliikustee T17, Kangru alevik	30401:001:2077	2592
Kergliikustee T19, Vaela küla	30401:001:2075	382
Kergliikustee T2, Kangru alevik	30401:001:2109	379
Kergliikustee T2, Luige alevik	30401:001:2815	1003
Kergliikustee T20, Vaela küla	30401:001:2091	478
Kergliikustee T21, Vaela küla	30401:001:2076	324
Kergliikustee T23, Vaela küla	30401:001:2059	76

Munitsipaalmaa andmed

Asustusüksus: Kiili alev
Address: Kergliikustee T10
Katastritunnus: 30401:001:2157
Katastrisse kantud: 10.07.2013
Sihtotstarve: 100% transpordimaa
Pindala: 408 m²
Seisund: Kinnistusraamatusse kantud
Kinnistu number: 14296602

Menetluse info
Hindamisakt: Hindamisakt (hind 10 €)
Katastrisse esitamine: 10.07.2013 Registreeritud
Raamatupidamise arvele: 29.08.2013 Kiri raamatupidamisele
30.08.2013 Arvele võetud
Kinnistamiseks esitamine: 22.08.2013 Avaldus nr. 4027
04.09.2013 Kanne nr. 14296602
Maa omandamine: 13.11.2008 Otsus nr. 73
22.08.2013 Leping nr. 4027
Kergliikustee T10 ja T11 leping.pdf

Võtke äsja punktis 2.6.3 joonistatud maaüksus või leidke mõni muu maaüksus päringu abil andmebaasist.

1. Nupp **Printi** avab printitava ala akna.

2. Vali maksimaalse suurusega mõõtkava, arvestades, et kogu printitav maatükk mahub printiala aknasse. NB! Printitav objekt paigutatakse väljaprintitava kaardiakna tsesse automaatselt.

3. Lülitage sisse vajalikud

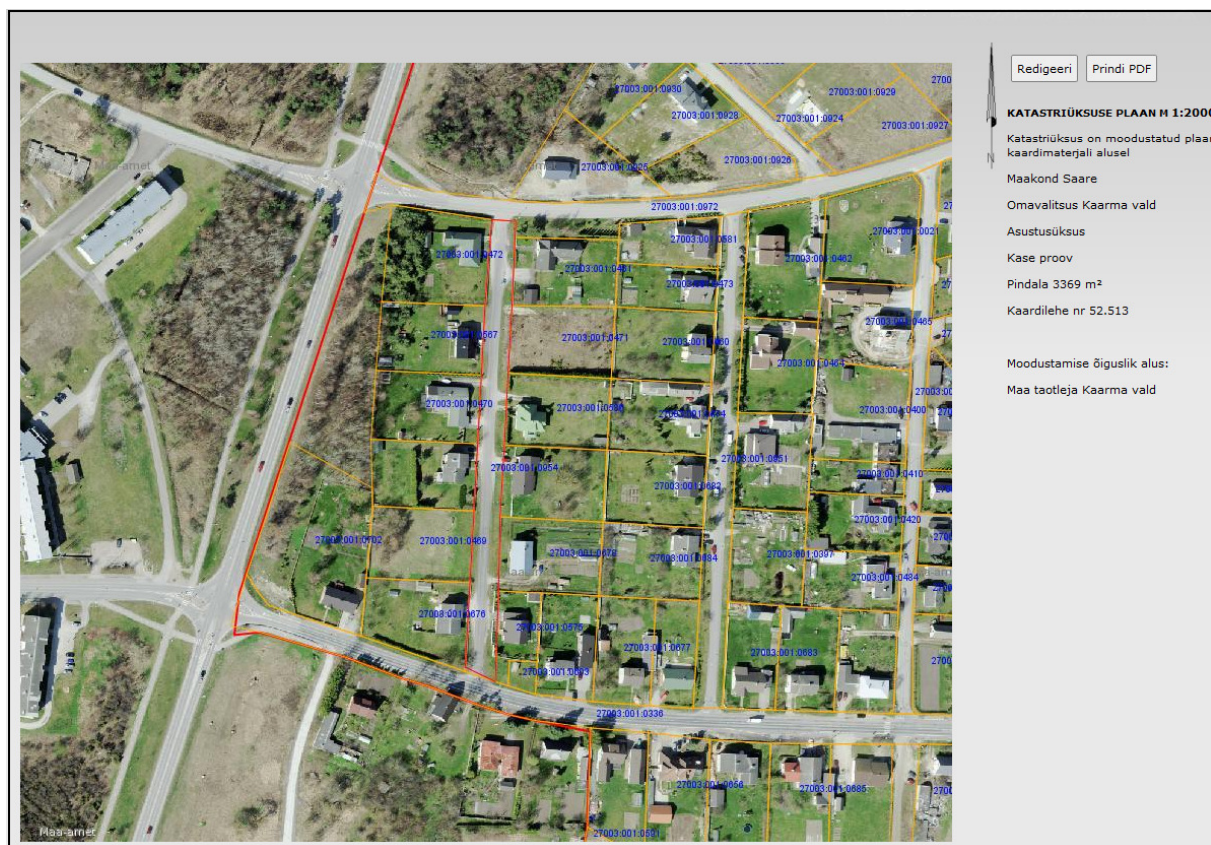
kaardikihid (kü piirid, kü tunnus on vaikimisi juba Teie eest valitud) ja kindlasti sulgege ebavajalikud kihid (nt turismiinfo, mõni teeregistri kiht)

4. Avage eelvaade

Trüki kaart

Paberi formaat: A3 Portrate
Mõõtkava: 1:2 000
* Liiguta roheline print ala soovitud positsioonile

Ava eelvaade Ava eelvaade viimaste andmetega



5. Katastriplaani printvormil täidetavatel väljadel (isikud ja ametid) on peale esmakordset väljade täitmist võimalik järgmiste kasutuskordade jaoks salvestada kõik kasutaja andmed nupu „Salvesta kasutaja andmed“ abil. Sama funktsionaalsuse abil saab neid salvestatud kasutaja andmeid ka muuta (nt muutub maavanema nimi). Printvormi salvestusfunktsionaalsus on kasutajapõhine, st igal muutmisõigustega kasutajal on tema enda andmete personaalne salvestusvõimalus

6. Prindi eelvaates vajutage (teadaoleva infoga lahtrid täidetakse automaatselt). Avanenud redigeerimisvormil on võimalik teksti muuta või kustutada. Ridu, mille osas Te jätate andmed täitmata (näiteks ei kasuta Te eksplikatsiooni rida „Haritav maa“, mille järel olevasse täidetavasse lahtrisse võib kirjutada, kuid ei pea kirjutama pindala arvuna) hilisemas *.pdf väljundis ei kuvata. NB! Kõikide väljade sisu saate redigeerimisvormis vajadusel muuta. Muudetud printdivorm tuleb kinnitada

7. Kui tulemus rahuldab, siis vajuta [Printi PDF](#). Avanevas dialoogiaknas valige faili salvestamiseks omale sobiv koht.

8. Nupp [Lae alla piirifail](#) genereerib katastrile vajalikus formaadis tekstifaili, milles on

vaikimisi kõigile plaani- ja kaardimaterjali alusel moodustatud maaüksuste piiripunktidele piiripunkti liik (03212) ja kulgemise viis (021).

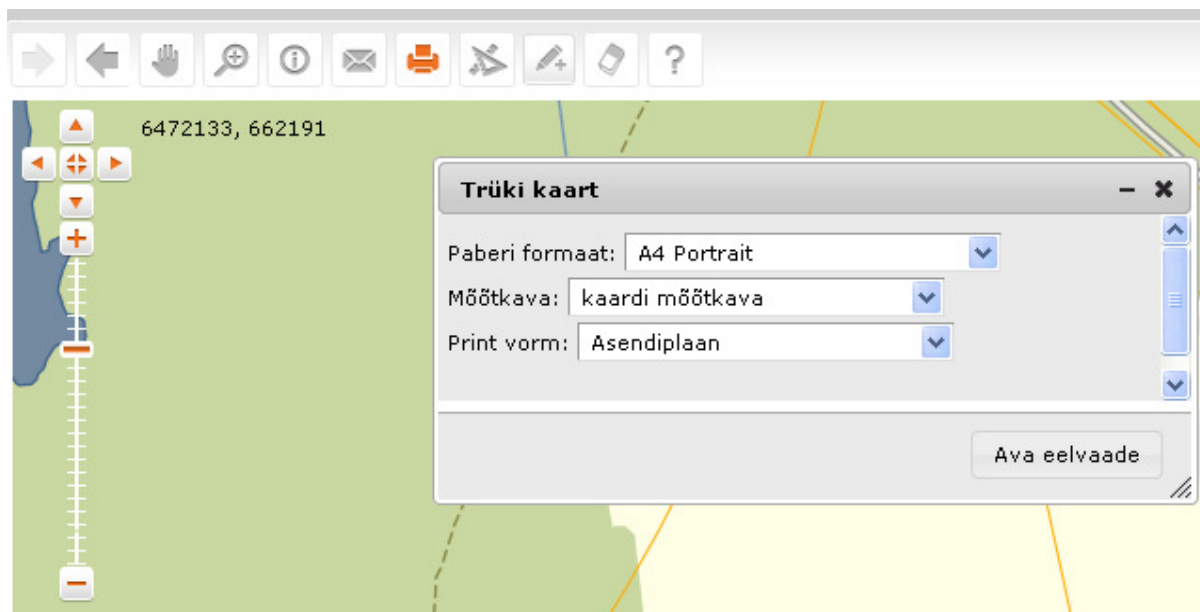
TOIMIK

; 433 2700111 Kase tänav Lääne-Saare vald Kudjape alevik

1 6458855.16 412875.21 03212 021
2 6458854.28 412887.77 03212 021
3 6458845.93 412887.39 03212 021
4 6458810.20 412885.78 03212 021
5 6458775.05 412883.71 03212 021
6 6458737.47 412881.80 03212 021
7 6458700.04 412879.58 03212 021
8 6458661.36 412878.78 03212 021
9 6458614.01 412877.04 03212 021
10 6458619.47 412861.17 03212 021
11 6458665.69 412863.82 03212 021
12 6458703.16 412865.92 03212 021
13 6458738.24 412867.83 03212 021
14 6458774.07 412869.81 03212 021
15 6458810.08 412871.67 03212 021
16 6458855.16 412875.21 03212 021

NB! Kui moodustatav maaüksus paikneb rohkem kui ühes asutusüksuses, siis tekstifaili pealkirja genereeritakse selle asustusüksuse nimi, kuhu jääb moodustatavast üksusest kõige suurem pindala.

7.1.4 Moodustatava maaüksuse kohta asendiplaani printimine



Tulenevalt maade munitsipaliseerimise protsessi asendiplaanide lihtsama koostamise vajadusest on väljatrükivormil „Asendiplaan“ kasutajapõhine *autocomplete* funktsioon (korra sinna juba sisestatud info pakutakse välja sõna esimese tähe sisestamisel) väljadel „Asendiplaan“, „Koostaja“ ja „Kommentaar“. See tähendab, et sõna „Asendiplaan“ saate kergesti asendada sõnaga „piiriettepanek“. Samuti lisandub munitsipaalmaade moodulis joonistatud maaüksuse printimisel lihtprindi asendiplaani valikus joonistatavale maaüksusel tingmärk: „Taotletav maa“ ja automaatselt ka koostamise kuupäev ning nimi / aadress väljalt ka moodustatava maaüksuse nimi, mida saab vajadusel muuta. Väljatrükkide vormid on salvestatavad *.pdf formaadis. Kindlasti tuleks igasugused väljatrükkid KOVGIS EVALD-ist teha *.pdf formaadis .

ASENDIPLAAN

Maakond:	Saare
Oma valitsus:	Kaarma vald
Asustusüksus:	Abruka
Nimetus:	Vesiaja
Mõõtkava:	1:5000
Kaardilehe number:	52.413
Pindala:	72900 m ²



Kommentaari näidis
Koostaja: Hr.Näidis

 Taotletav maa
22.08.2013

8 Haldamine

Haldamise nupu alt näete meeldetuletust, millal viimati katastriandmeid uuendati, samuti saate teha päringu **Otsi uusi tunnuseid**, mis kajastab viimast katastrifaili andmete võrdlust varasemaga munitsipaalmaade osas. [Kuna katastriandmed uuenevad igaõiselt, siis omab sisulist väärtust ainult nupp „Otsi uusi tunnuseid“.](#) Vt lisatud pilti

▼ Munitsipaalmaad

Päringud

Objekti info

Haldamine

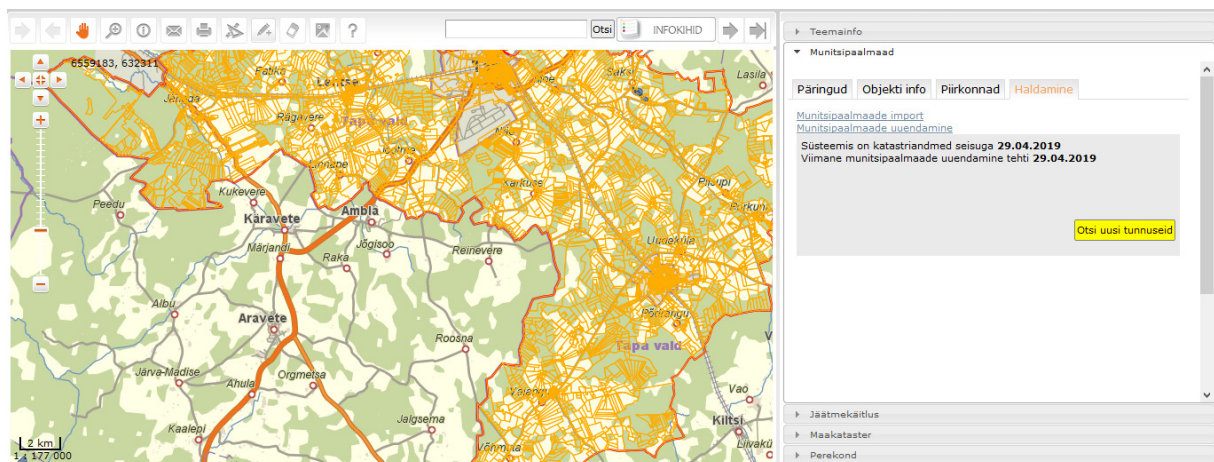
Süsteemis on katastriandmed seisuga

2017-05-08

Viimane munitsipaalmaade uuendamine tehti

2017-05-16

Otsi uusi tunnuseid



9 Munitsipaliseerimise menetlemine

Vajutades konkreetse munitsipaalmaa osas nuppu **Menetle**, avab menetlusprotsess nii, et ette kuvatakse töösolev menetlusetapp (kujutatud alati „**Boldis**“) eraldi aknas. Menetluse konkreetsesse etappi jõudmiseks tuleb klikkida konkreetsel menetlusetapil.

Iga etapi jaoks on eraldi alamaken vajalike sündmuste, dokumentide ja failide infosüsteemi salvestamiseks.

Ekraani vasakul pool on etapi valik, keskel konkreetse etapi andmestiku sisestamise aknad. Sisestatud ja salvestatud andmed kuvatakse sisestusaknas.

Juba sisestatud andmeid on võimalik näha ka menetluse info aknas.

Näide: Piiriettepaneku alamaken

Näide: Taotluse esitamise alamaken

Munitsipaalmaade menetlemine - x

Munitsipaalmaja **Karja tee, Nabala küla** menetlemine

1. Piiriettepanek	Saadetud:	Otsus:
2. Teenindusmaa määramine	25.01.2011	28.03.2011
3. Omandisse taotlemise otsus	Dokumendi number	Dokumendi number
4. Hindamisakt	6-7/171	566-k
5. Taotluse esitamine	Taotluse saaja	Tehtud otsus
6. Maa mõõtmine	Harju Maavalitsus	Jah
7. Katastrisse esitamine		Selgitus
8. Raamatupidamises arvele		
9. Kinnistamiseks esitamine		
10. Maa omandamine		
11. Maa võõrandamine		
12. Isikliku kasutusõiguse lepingud		
13. Kehtetu katastritunnusega munitsipaalmaja		

Taotluse esitamine:
 Sisesta taotluse saatmise kuupäev ja dokumendi number. Otsuse saabumisel täida otsuse dokumendi number, otsuse tegemise kuupäev ja tehtud otsus. Samuti võid lisada selgituse otsuse kohta.

+ - 📄

Menetluse akendesse on info sisestamine võimalik mitut moodi:

- vabateksti sisestamine, näiteks **Taotluse saaja** või **Teostaja** väljadesse;
- kuupäevade sisestamine on võimalik nii kalendrit kasutades kui ka kuupäevi otse väljale sisestades;
- väli **Tehtud otsus** sisaldab ettemääratud väärtusi jah/ei. Sellisel juhul tuleb sobiv väärtus valida rippmenüüst.

Pärast info sisestamist tuleb info  nupule vajutades salvestada.




faili üleslaadimine;




toimingu kustutamine;



toimingu salvestamine.




„Isikliku kasutusõiguse lepingud“ etapis lisandub eeltoodud nuppudele  nupp, mis võimaldab lisada vajalikud failid vastava munitsipaalmaja menetluse juurde. Iga

uue faili lisamise eel tuleb aktiveerida  nupp

Munitsipaalmaade menetlemine - x

Munitsipaalmaa **Karja tee, Nabala küla** menetlemine

1. Piiriettepanek	Taotluse kuupäev:	Lepingu kuupäev:	Taotlused ja lepingud:
2. Teenindusmaa määramine	<input type="text"/>	<input type="text"/>	
3. Omandisse taotlemise otsus	Dokumendi number	Lepingu number	
4. Hindamisakt	<input type="text"/>	<input type="text"/>	
5. Taotluse esitamine	<i>Isikliku kasutusõiguse lepingud:</i>		
6. Maa mõõtmine	<i>Sisesta taotluse number ja kuupäev, lepingu number ja kuupäev.</i>		
7. Katastrisse esitamine			
8. Raamatupidamises arvele			
9. Kinnistamiseks esitamine			
10. Maa omandamine			
11. Maa võõrandamine			
12. Isikliku kasutusõiguse lepingud			
13. Kehtetu katastritunnusega munitsipaalmaa			

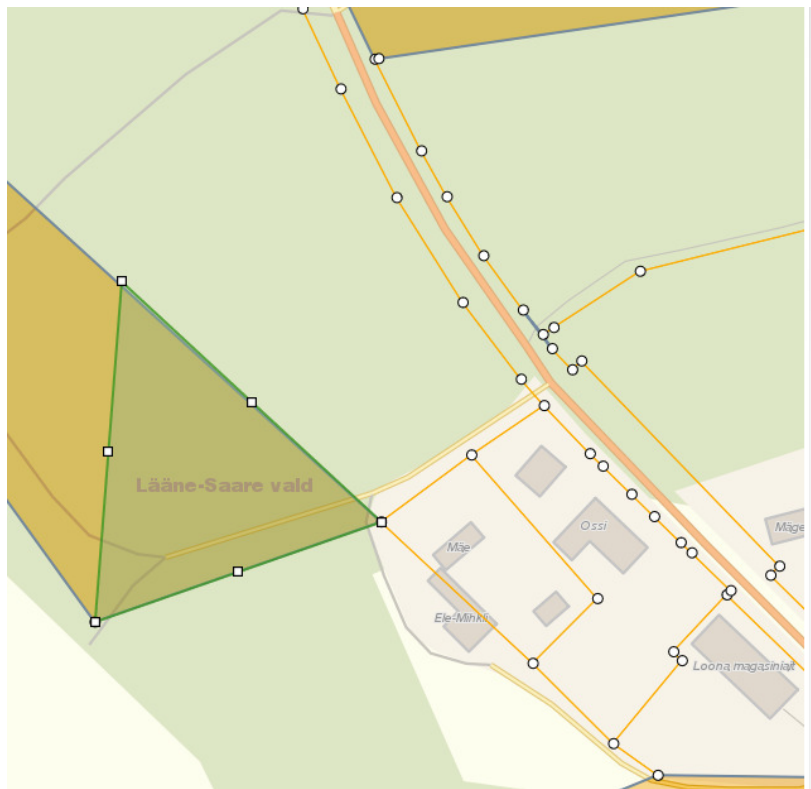
  

10 Munitsipaalmaade kaardikihi uuendamine

Munitsipaalmaade kaardikiht uueneb koos katastriandmete uuendamisega automaatselt kõigi alljärgnevate tingimuste täitmisel:

- Munitsipaalmaade moodulis on moodustamisel identse ADS nimekujuga maaüksus
- Moodustatavale maaüksusele on rippmenüüst valitud asustusüksuse nimi
- Selle moodustamisel maaüksuse ruumikuju kattub katastris registreeritud maaüksusega rohkem kui 0% ulatuses

Nt kui mingi keerukas uus munitsipaalmaa on tekkinud läbi täppismõõdistamise piisab, kui teete lihtsa 3 piiripunktiga munitsipaalmaa reformimata maal moodustatava maaüksuse sees.



► Jäätmekäitlus

▼ Munitsipaalmaad

Päringud **Objekti info** Haldamine

Munitsipaalmaa lisamine

Asustusüksus: Kaisvere küla

Nimi/aadress:

Pindala (m²): 4686

🖱️ ? 🗨️ 📍 ⏪ 📄