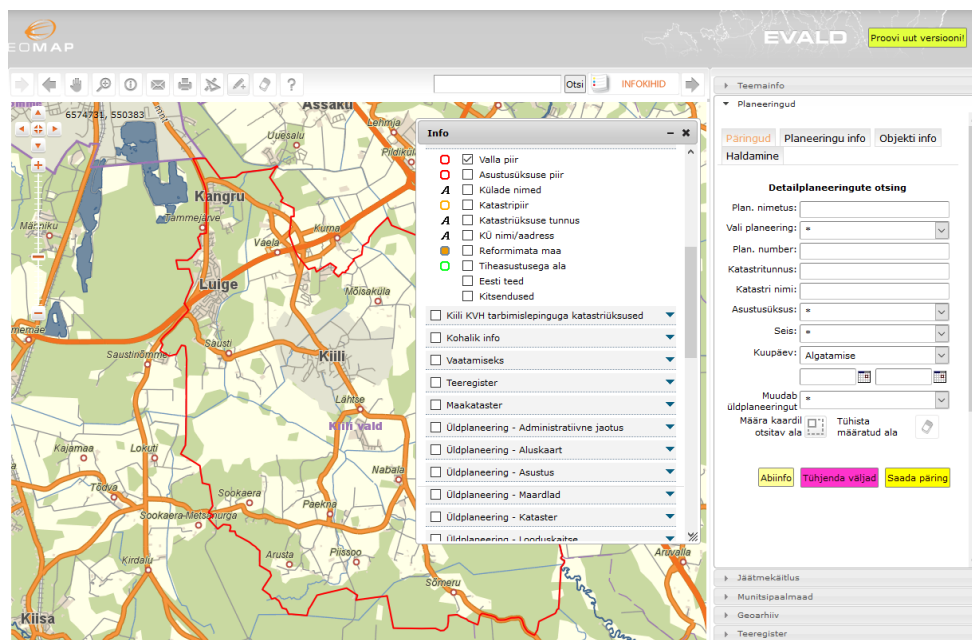


# KOVGIS EVALD

## Üldplaneeringute menetlemise moodul

Kasutusjuhend ametnikule

V020420



1	Üldplaneeringute moodul.....	3
1.1	Algandmed planeeringute moodulisse.....	3
2	Planeeringute mooduli päringud.....	4
3	Planeeringute mooduli kaudu teostatud päringute tulemuste kuvamine kaardipildis ja tabelandmetena .....	6
4	Planeeringuobjekti info leht ja kasutatavad nupud .....	7
5	Planeeringu muutmine .....	10
6	Planeeringute menetlemine.....	11
7	Uue planeeringu lisamine .....	12

## 1 Üldplaneeringute moodul

Üldplaneeringute mooduli kasutamise peamisteks eesmärkideks on:

- omada selget ülevaadet kehtestatud ja menetluses olevate planeeringute kohta koos metaandmetega;
- teostada planeeringute menetlusprotsessi dokumenteerimist nii, et see on samaaegselt näha nii avalikus tsoonis (avalikustamiseks määratud ulatuses) kui ametnike tsoonis;
- võimaldada nii avaliku tsooni kui ametnike tsooni kasutajatel näha planeeringute menetlusprotsessi kulgu ka kaardipildis;
- võimaldada nii avaliku kui ametnike tsooni kasutajatel näha planeeringujooniste sisu „silmafailina“ kaardipildis ilma spetsiaalseid eriprogramme soetamata
- võimaldada **ametnike tsoonis** mistahes planeeringu või planeeringute päringu tulemustele vastavad originaalfailid üles leida ja huvitatud osapoole jaoks \*.zip kujul kokku pakkida funktsiooni [Kõik failid](#) abil;
- võimaldada avalikku vaatesse määratud failidele täiendavat võimalust need failid siirdada KOV-i kodulehele koos planeeringu avavaatega
- võimaldada leida planeeringutega seotud arenduslepinguid ja teostada nende täitmise järelevalvet



Planeeringute moodulisse sisenemiseks valige moodulite valikust

▼ Üldplaneeringud

### 1.1 Algandmed planeeringute moodulisse

Algandmetena vajame kohalikul omavalitsuselt olemasolevate planeeringute andmeid süstematiseeritud kujul. Ideaalselt sobib väljavõte Maa-ameti planeeringute registrist, aga selleks võivad sobida väljavõtted ka muudest erialatarkvaradest. Uue kliendi puhul loeb algandmed sisse arendaja.

## 2 Planeeringute mooduli päringud

Üldplaneeringut on võimalik leida infopäringu  nupu abil, kui parempoolsel paneelil on avatud Üldplaneeringute moodul.  on mõeldud osutatud punktiga seotud ja kuni 50 m raadiuses asuvate planeeringute kirjade kuvamiseks päringutulemi aknas.

Planeeringute moodulis saab objekte otsida nimetuse, planeeringu numbri, asustusüksuse, piirkonna ja/või menetluse seisundi (algatatud, vastuvõetud või kehtestatud) samuti ka algatamise, vastuvõtmise või kehtestamise otsuste kuupäevade järgi.

**Üldplaneeringute otsing**

Plan. nimetus:

Vali üldplaneering: \*

Plan. number:

Asustusüksus: \*

Piirkond: \*

Seis: \*

Kuupäev:

On avalik \*

Määra kaardil otsitav ala  Tühista määratud ala

**Väli „Plan. nimetus“** – piisab, kui sisestada nimetuse osa (nt „Vil“) ning vajutada päringu telesaatomiseks „Enter“ klahvi ja otsingumootor pakub kõik võimalikud vasted.

**Päringu tulemuste loetelu**

Tulemused tabelisse: [Lüh](#)  
[Kõik failid](#) [kodulehele](#)  
[Kõikide üldplaneeringute URL-d kodulehele](#)  
[Kõik kaardile](#) [Kõik failid](#) [Kõik vaatesse](#) [»](#)

Nimetus	Asukoht	Plan. nr	Staat
Viljandi linna üldplaneering 2010	Viljandi linn	2010	Kehtestatud

**Üldplaneeringute otsing**

Plan. nimetus:

Vali üldplaneering:

Plan. number:

Asustusüksus:

Piirkond:

Seis:

Kuupäev:

On avalik:

Määra kaardil otsitav ala:  Tühista määratud ala

[Abiinfo](#) [Tühjenda väljad](#) [Saada päring](#)

**Rippmenüü „Vali üldplaneering“** – annab kõigi planeeringute loetelu tähestikulises järjekorras.

**Väli „Plan. number“** – siia tuleb kopeerida planeeringu number täies ulatuses ning vajutada päringu teesaatmiseks „Enter“ klahvi.

**Rippmenüü – „Asustusüksus“** on võimalik kasutada planeeringuid eristava kriteeriumina neil klientidel (vallad), kellel on erinevaid asustusüksuseid.

**Rippmenüü – „Seis“** kajastab planeeringute menetlusseisundit. Päringufiltrite valikus on:

**Üldplaneeringute otsing**

Plan. nimetus:

Vali üldplaneering:

Plan. number:

Asustusüksus:

Piirkond:

Seis:

Kuupäev:

On avalik:

Määra kaardil otsitav ala:  Tühista määratud ala


[Abiinfo](#) [Tühjenda väljad](#) [Saada päring](#)

**Rippmenüü „Kuupäev“** – annab võimaluse kõiki planeeringuid filtreerida, kas:

- Algamise – andmebaasi sisestatud planeeringu algamise kuupäeva või;
- Vastuvõtmise – andmebaasi sisestatud planeeringu vastuvõtmise kuupäeva või;
- Kehtestamise – andmebaasi sisestatud planeeringu kehtestamise kuupäeva järgi;

Kuupäeva lahtrid saate täita kas kalendri abil või kuupäevi käsitsi sisestades nii, kuid konkreetsel juhul kiirem ja mugavam.

**Mingi konkreetse piirkonna päringufiltrina** soovitame aga hoopis kasutada

nuppu Määra kaardil otsitav ala , mille puhul joonistate ise huvipakkuva ala piiri ja teete päringu. Ala joonistamise lõpetab vasaku hiireklahvi topeltklakk.

Päringu käivitamiseks täidetavalt väljalt on kõige lihtsam vajutada täitmise järgselt „Enter“ klahvi. Samuti käivitab mistahes päringu **Saada päring** nupule vajutamine.

Otsingu tulemusi võib aknas ühekaupa lehitseda. Sellisel juhul kuvatakse kaardile valitud planeering ning parempoolsele objekti info lehele planeeringu andmestik.

### **3 Planeeringute mooduli kaudu teostatud päringute tulemuste kuvamine kaardipildis ja tabelandmetena**

Valige moodulite valikust Üldplaneeringud, teostage päring ilma päringufiltreid rakendamata ja andke saadud tulemusele käsk [Kõik vaatesse](#) ▶. Sel juhul kuvatakse kõik leitu kaardile ning kaardivaate skaalat muudetakse nii, et kõik planeeringud oleksid ka nähtavad. Juhul, kui annate käsu [Kõik kaardile](#) ▶ avanevad kaardipildis planeeringud teie lahtioleva kaardipildi ulatuses ja ülejäänud jäävad vaatest välja. Kõik eeltoodud käsud toimivad ka mistahes päringufiltreid rakendades..

Oluliseks funktsiooniks on [Kõik failid](#) ▶, mis võimaldab **ametnike tsoonis** mistahes

päringu tulemustele vastavad menetluskirjed ja originaalfailid üles leida ja huvitatud osapoole jaoks \*.zip kujul kokku pakkida.

[Kõik failid](#) ▶ funktsionaalsuse edasiarendusena on moodulis olemas nupp [Kõikide planeeringute URL-d kodulehele](#), mille puhul on võimalik kopeerida omavalitsuse kodulehele planeeringute nimistu ja nende vastavad URL-d.

Samuti on [Kõik failid](#) ▶ funktsionaalsuse edasiarendusena loodud nupp [Kõik failid kodulehele](#), mille abil saate kohe, kui olete mõne faili määranud nähtavaks avalikus tsoonis, määrata selle omavalitsuse kodulehele minevate failide nimekirja (nt olulisemad otsused: algatamisotsuse dokument, vastuvõtmise otsuse dokument ja kehtestamise otsuse dokument ning sellega seotud põhijoonised).

Päringu tulemusi on võimalik suunata põhjaliku andmekoosseisuga tabelisse.

**Tulemused tabelisse:** [Liht](#)

Avaneb allolev koondtabel. Tabel on suur, sisaldab kogu menetluse protsessi, väljad on sorteeritavad üles-alla nooli kasutades.

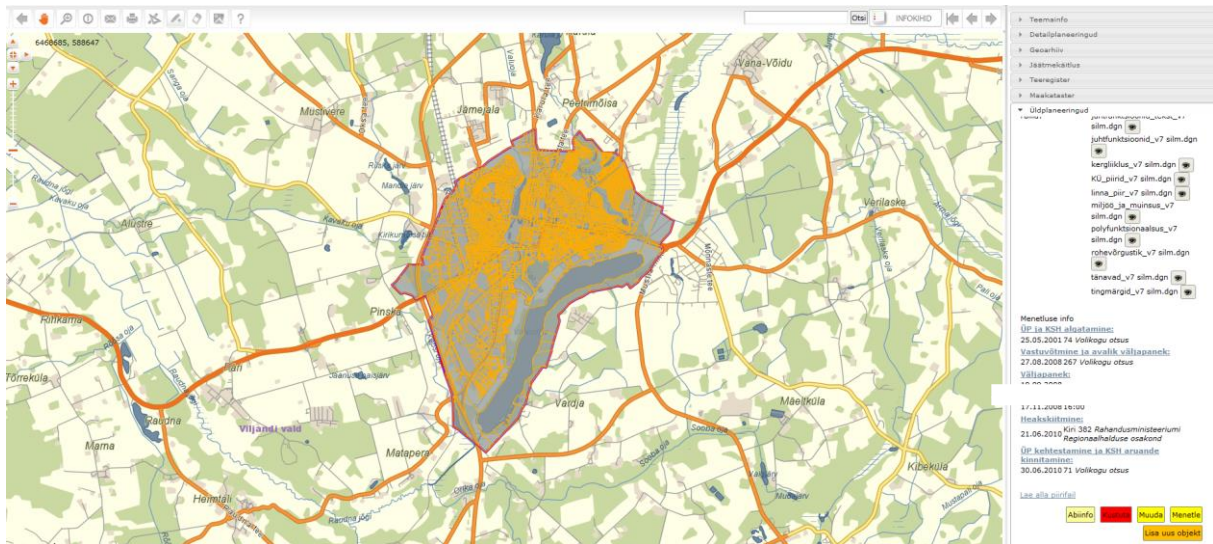
Jrk.	Asustusüksus	Üldplaneeringu nr	Nimetus	Koostaja	Pindala (m <sup>2</sup> )	Algamise kuup	Haldusakti nr	Teate kuup	Teate koht	Vastuvõtmise kuup	Haldusakti nr	Avalikustamise aeg
1	Viljandi linn	2010	Viljandi linna üldplaneering 2010		14666837.00	25.05.2001	74			21.06.2010	382	

Kokku: 14666837m<sup>2</sup>

Vajadusel saab tabelis sisalduva info salvestada \*.xls, \*.xlsx või \*.csv formaadis faili, milles on seda lihtsam edasi töödelda.

#### 4 Planeeringuobjekti info leht ja kasutatavad nupud

Üldplaneeringuobjekti infolehel kuvatakse parempoolsel paneelil planeeringu üldandmed, ning kokkuvõtvat infot menetluse käigust, vasakul kaardipildil ala ruumikuju.





Üldplaneeringud

Päringud **Objekti info** Piirkonnad

### Üldplaneeringu info

Asustusüksus: Viljandi linn

Üldplaneeringu nr: 2010

Maa-ameti ID:

Nimetus: Viljandi linna üldplaneering 2010

Kausta nr:

Eesmärk:

Taotleja:

Taotluse kp: 25.05.2001

Taotluse nr: 74

Koostaja:

Pindala: 1466.68 ha

Dokumendiregistri URL:

On avalik:

Failid:

- juhtfunktsioonid\_tekst\_v7 silm.dgn
- juhtfunktsioonid\_v7 silm.dgn
- kergliiklus\_v7 silm.dgn
- KÜ\_piirid\_v7 silm.dgn
- linna\_piir\_v7 silm.dgn
- miljöö\_ja\_muinsus\_v7 silm.dgn
- polyfunktsionaalsus\_v7 silm.dgn
- rohevõrgustik\_v7 silm.dgn

[Abiinfo](#)
[Kustuta](#)
[Muuda](#)
[Menetle](#)
  
[Lisa uus objekt](#)

[Abiinfo](#) kuvab abiinfo lehe.

[Kustuta](#) võimaldab kogu planeeringu infosüsteemist kustutada.

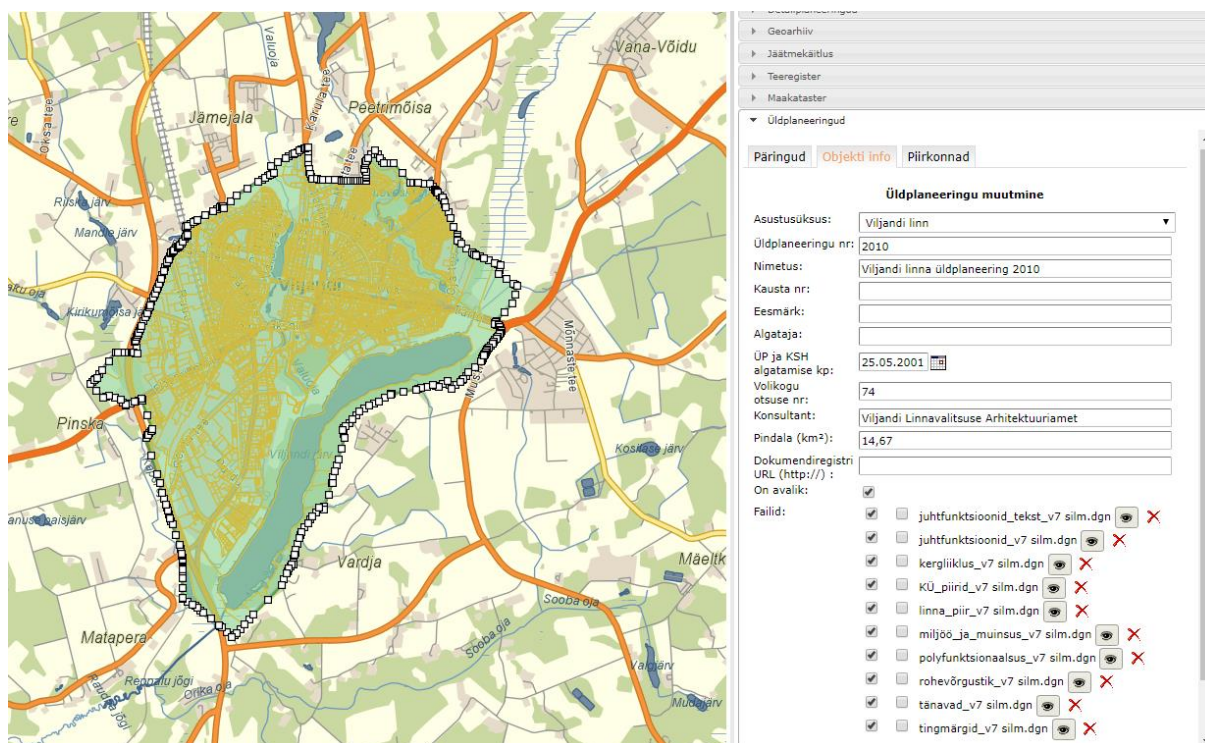
**Muuda** võimaldab muuta üldplaneeringu andmeid, lisada faile või olemasolevaid kustutada

**Menetle** avab eraldi aknas üldplaneeringu menetlemise etapid

**Lisa uus objekt** võimaldab uue üldplaneeringu sisestamise alustamist.

## 5 Planeeringu muutmine

Planeeringu muutmise paneelilt saab redigeerida planeeringuga seotud infot.



The screenshot displays a GIS interface. On the left, a map shows the Viljandi region with various planning zones and geographical features like lakes and rivers. On the right, a panel titled 'Üldplaneeringu muutmine' (General Plan Change) contains the following information:

- Asustusüksus: Viljandi linn
- Üldplaneeringu nr: 2010
- Nimetus: Viljandi linna üldplaneering 2010
- Kausta nr: (empty)
- Eesmärk: (empty)
- Algataja: (empty)
- UP ja KSH algatamise kp: 25.05.2001
- Võllikogu otsuse nr: 74
- Konsultant: Viljandi Linnavalitsuse Arhitektuuriamet
- Pindala (km<sup>2</sup>): 14,67
- Dokumendiregistri URL (http://): (empty)
- On avalik:
- Failid: A list of files with checkboxes and icons for viewing or deleting:
  - juhtfunktsioonid\_tekst\_v7 silm.dgn
  - juhtfunktsioonid\_v7 silm.dgn
  - kergliiklus\_v7 silm.dgn
  - KÜ\_piird\_v7 silm.dgn
  - linna\_piiir\_v7 silm.dgn
  - miljöö\_ ja\_muinsus\_v7 silm.dgn
  - polyfunktsionaalsus\_v7 silm.dgn
  - rohevõrgustik\_v7 silm.dgn
  - tänavad\_v7 silm.dgn
  - tingmärgid\_v7 silm.dgn

### Nuppude funktsioonid



planeeringuala valik kaardilt katastriüksusena ;



abiinfo, juhendid;



planeeringuala joonistamine kaardile;



piiri loomine laetavas piirifailis olevaid nurgapunktide koordinaate kasutades;



muu faili üleslaadimine;



tagasi, muudatusi ei salvestata;



muudatuste salvestamine;

## 6 Planeeringute menetlemine

Menetluse etapid avanevad eraldi aknas.

**Üldplaneeringute menetlemine**
- x

<ol style="list-style-type: none"> <li>1. ÜP ja KSH algatamine</li> <li>2. Koostamise lõpetamine</li> <li>3. Lähteseisukohad</li> <li>4. ÜP ja KSH aruande eelnõu avalik väljapanek</li> <li>5. ÜP ja KSH aruande eelnõu arutelu</li> <li>6. Kooskõlastused ja arvamused</li> <li>7. Vastuvõtmine ja avalik väljapanek</li> <li>8. ÜP ja KSH aruande avalik arutelu</li> <li>9. Heakskiitmine</li> <li style="background-color: #d3d3d3;"><b>10. ÜP kehtestamine ja KSH aruande kinnitamine</b></li> <li>11. ÜP ülevaatamine</li> <li>12. ÜP muutmine</li> </ol>	<div style="margin-bottom: 10px;"> <p>Volikogu otsuse kuupäev  <input type="text" value="30.06.2010"/> </p> <p>Volikogu otsuse number  <input type="text" value="71"/></p> <p>Dokumendi link (http://)  <input type="text"/></p> </div> <div style="text-align: center; margin-bottom: 10px;"> </div> <div style="margin-bottom: 10px;"> <p>Teate avalikustamise kuupäev  <input type="text"/> </p> <p>Teate tüüp  <input type="text" value="Teade ajalehes"/> </p> <p>Selgitus  <input style="width: 100%;" type="text"/></p> </div> <div style="text-align: center;"> </div>	<p><b>Volikogu otsused:</b>  <u>1. 30.06.2010, 71</u> </p> <p><b>Teated:</b></p>
--	--	--


Iga etapi jaoks on eraldi alamaken vajalike sündmuste, dokumentide, failide infosüsteemi salvestamiseks.




Ekraani vasakul pool on etapi valik, keskel konkreetse etapi andmestiku

sisestamise aknad ning paremal pool info juba sisestatud andmete kohta. Juba sisestatud andmeid on võimalik näha menetluse info aknas, neid on võimalik ka punasele ristile vajutades kustutada.

## Nuppude funktsioonid



 faili üleslaadimise võimalus – see võimalus tekib konkreetse etapi alla alles siis, kui vastaval menetlusetapil on täidetud kõige ülemine väli - kuupäev;

 sündmuse, toimingu lisamine, - kui soovite teist või enamat samasugust sündmust, näiteks eskiisi arutelu või kooskõlastamist sisestada, siis kasutage nuppu . Kui aga soovite olemasolevat sündmust muuta, siis kirjutage sündmuse väärtused väljades üle ning salvestage ;

 salvestamine.

## 7 Uue planeeringu lisamine

Planeeringu lisamise paneelil sisestatakse uue planeeringu andmed nupu kaudu.

Lisa uus objekt

Uue planeeringu lisamisel valige esimesest rippmenüüst asustusüksus, siis leitakse ja kuvatakse asustusüksuse asukoht ka kaardipildile ning planeeringuala asukohta on mistahes meetodil lihtsam määrata.

Planeeringuala on võimalik infosüsteemi sisestada:

- a) ala kaardile joonistades;
- b) ala tekitada nurgapunktide koordinaatide impordina failist;

Uue planeeringu lisamisel pakub süsteem vaikumisi automaatselt **järgmise vaba numbri**. Numbril võib olla eesliide, näiteks DP. Numbri mittedobimisel saab seda käsitsi muuta.