

# 1. ЧИСЛЕННОСТЬ И РАЗМЕЩЕНИЕ НАСЕЛЕНИЯ

## 1.1. ЧИСЛО РОССИЯН ВПЕРВЫЕ СОКРАТИЛОСЬ ЗА ПЕРИОД МЕЖДУ ПЕРЕПИСЯМИ

В ходе Всероссийской переписи населения 2002 г. было учтено 145 513 тыс. человек, в том числе 239 тыс. временно находившихся на территории Российской Федерации, но постоянно проживающих за ее пределами, а также 107 тыс. граждан Российской Федерации, находившихся за рубежом в связи с длительной командировкой по линии органов государственной власти. Постоянное население, находившееся на территории страны, насчитывало на 9 октября 2002 г. 145 167 тыс. человек<sup>1</sup>.

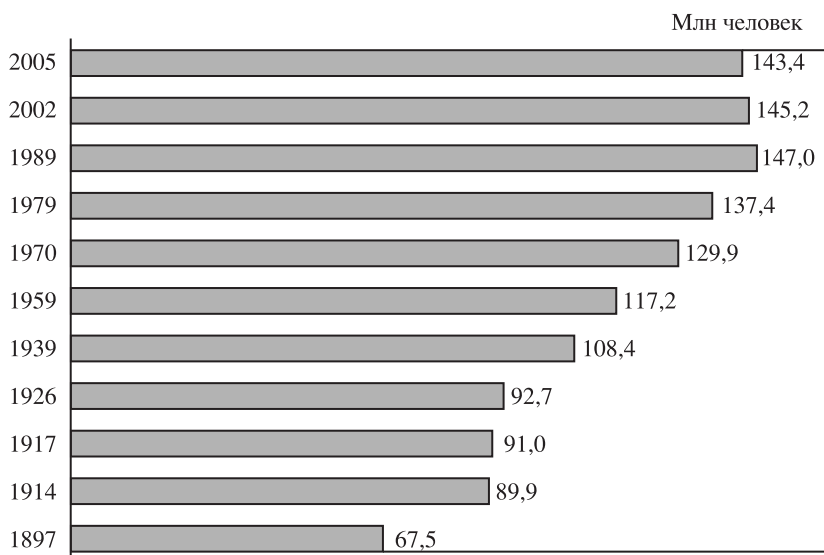
За столетие с небольшим, прошедшее после первой Всеобщей переписи населения Российской империи 1897 г., численность населения России в современных границах более чем удвоилась (рис. 1.1). Однако по сравнению с результатами предыдущей переписи оно впервые сократилось – на 1855 тыс. человек, или на 1,3%. А к началу 2005 г. уменьшилось еще на 1,8 млн человек, или на 1,2%.

Убыль населения России на протяжении XX в. отмечалась и ранее – в годы Первой мировой и гражданской войн, голода и репрессий 1930-х годов, Второй мировой войны, – но в 1990-е годы она стала долговременной и устойчивой.

По данным текущего учета, сокращение населения началось в 1992 г., а с учетом результатов переписи 2002 г. – несколько позже, вероятно в 1993 г., а с 1995 г. стало устойчивым, но менее интенсивным, чем показывали данные о регистрации рождений, смертей и миграции. До 1999 г. интенсивность убыли не превышала 0,2% (по данным текущего учета, нескорректированным по результатам переписи, – 0,3%), а с 1999 г. поднялась до 0,4–0,5% (0,5–0,6%) в год.

---

<sup>1</sup> Итоги Всероссийской переписи населения 2002 года. Т. 1: Численность и размещение населения / Федеральная служба государственной статистики. М.: ИИЦ «Статистика России», 2004. С. 7.



*Рис. 1.1.* Численность населения России (в современных границах) по данным переписей\* и текущего учета\*\*, млн человек

\* По переписям 1897, 1926, 1939 гг. – наличное население, к которому относят всех находившихся на момент переписи на данной территории, постоянно или временно проживающих на ней; по переписям 1959, 1970, 1979, 1989 и 2002 гг. – постоянное население, к которому относят лиц, постоянно (обычно) проживающих в том населенном пункте, доме, квартире, – где они были переписаны, включая временно отсутствовавших на момент переписи. При проведении переписи 2002 г. срок временного отсутствия был увеличен с 6 месяцев до 1 года в связи с изменением даты переписи (октябрь, а не январь) и повышением подвижности населения. Кроме того, в отличие от предшествующих послевоенных переписей, численность военнослужащих, проходивших в период переписи 2002 г. военную службу по призыву, включалась в численность населения регионов дислокации соответствующих воинских подразделений, а не тех регионов, откуда военнослужащие призывались. Более подробно категории переписанного в 2002 г. см.: Итоги Всероссийской переписи населения 2002 года. Т. 1: Численность и размещение населения. С. 552–554.

\*\* Предварительная оценка на начало 2005 г. // Социально-экономическое положение России. 2005. Январь. М.: Федеральная служба государственной статистики, 2005. С. 269.

По численности населения Россия относится к числу крупнейших стран мира. Несмотря на значительные людские потери в результате социальных катаклизмов XX в. (войн, репрессий, голода), уже в 1930-е годы число россиян превысило 100 млн человек. По оценкам ООН, в 1950 г. Россия в ее нынешних границах входила в четверку стран мира с численностью населения, превышавшей 100 млн человек: Китай (555 млн человек), Индия (358), США (158) и Россия (103 млн человек)<sup>2</sup>. Но затем, несмотря на продолжавшийся рост населения, наша страна стала постепенно сдавать позиции «лидера», пропуская вперед развивающиеся страны с быстро прираставшим населением. По результатам переписи 2002 г., Россия занимала седьмое место в мире, а в 2005 г. переместилась на восьмое – после Китая (1304), Индии (1104), США (296), Индонезии (222), Бразилии (184), Пакистана (162) и Бангладеш (144 млн человек)<sup>3</sup>. Однако в ближайшие десятилетия Россия покинет десятку крупнейших стран мира. По «среднему» варианту долгосрочного прогноза ООН ожидается, что к 2050 г. численность ее населения сократится на 17% – до 101,5 млн человек. Убыль населения охватит более 40 стран – ряд развитых стран Европы, большинство бывших республик СССР, Японию и некоторые развивающиеся страны с высокими уровнями смертности и заболеваемости ВИЧ/СПИД-инфекцией (рис. 1.2). Население большинства стран мира продолжит расти, но тройка «лидеров» останется при этом неизменной – только Китай, население которого достигнет 1395 тыс. человек, уступит первенство Индии (1531), а население США достигнет 409 млн человек<sup>4</sup>.

Россия располагает самой большой территорией в мире – более 17 млн квадратных километров, – которая почти вдвое превосходит территории других «гигантов» – Китая, США, Канады. В то же время население ее не столь велико, к тому же оно крайне неравномерно распределено по огромной территории. Наиболее плотно заселены историческое ядро России, Северный Кавказ и Поволжье, но и здесь плотность населения вдвое ниже,

---

<sup>2</sup> World population prospects. The 2002 revision. Vol. I: Comprehensive tables. N.Y.: UN, 2003. (ST/ESA/Ser. A/222).

<sup>3</sup> 2005 World population data sheet of the Population Reference Bureau – P. 2, [www.prb.org](http://www.prb.org).

<sup>4</sup> World population to 2300. N.Y.: UN, 2004. (ST/ESA/Ser. A/236).

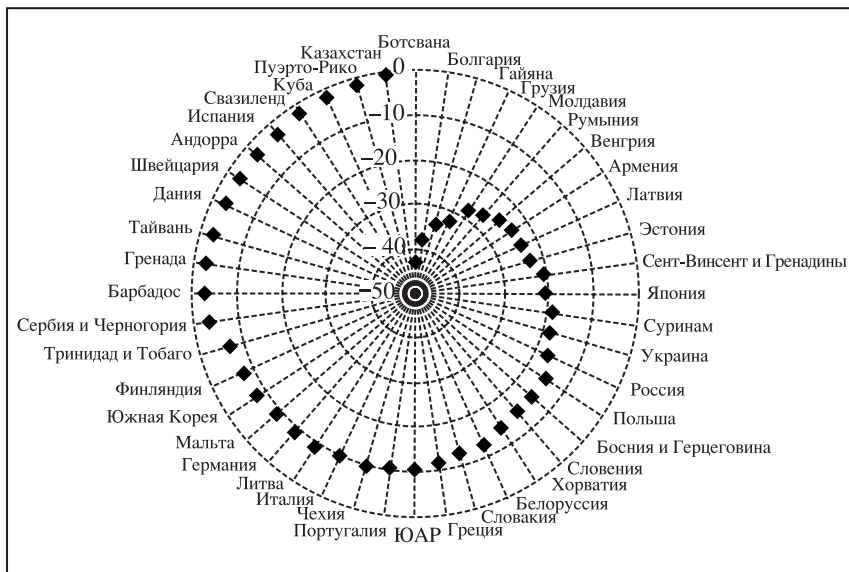


Рис. 1.2. Прогнозируемое сокращение численности населения стран мира за 2004–2050 гг., %

чем в Европейском Союзе (119 человек на 1 кв. км). Европейская часть страны сопоставима по заселенности с США (29 человек на 1 кв. км). В азиатской же части, занимающей 3/4 территории, проживает лишь один из пяти россиян (табл. 1.1). Особенно слабо заселены районы Крайнего Севера и приравненные к ним местности<sup>5</sup> с суровыми климатическими условиями, на которые

<sup>5</sup> Особый статус районов Крайнего Севера и местностей, приравненных к нему, был закреплен постановлением Совета Министров СССР 1967 года, согласно которому для работавших в этих районах были установлены ежемесячные надбавки к заработной плате, дополнительные отпуска, доплаты к пособиям по временной нетрудоспособности, льготы при назначении пенсий и др. В 90-х годах перечень территорий расширялся. Теперь такой статус имеет вся территория республик Карелия, Коми, Саха (Якутия), Тыва, Долгано-Ненецкого, Коми-Пермяцкого, Ханты-Мансийского, Чукотского, Эвенкийского и Ямало-Ненецкого автономных округов, Архангельской, Камчатской, Магаданской, Мурманской и Сахалинской областей, а также часть территории республик Алтай и Бурятия, Красноярского, Приморского и Хабаровского краев, Амурской, Иркутской, Пермской, Томской, Тюменской и Читинской областей.

Таблица 1.1

**Постоянное население и территория федеральных округов Российской Федерации на начало 2004 г.\***

	Население		Территория		Плотность населения, человек/км <sup>2</sup>
	тыс. человек	в %	тыс. км <sup>2</sup>	в %	
Российская Федерация	144 168	100,0	17075,4	100,0	8,4
в том числе округа:					
Центральный	37 733	26,2	650,7	3,8	58,0
Северо-Западный	13 832	9,6	1677,9	9,8	8,2
Южный	22 850	15,9	589,2	3,4	38,8
Приволжский	30 902	21,4	1038,0	6,1	29,8
Уральский	12 316	8,5	1788,9	10,5	6,9
Сибирский	19 901	13,8	5114,8	30,0	3,9
Дальневосточный	6 634	4,6	6215,9	36,4	1,1
Европейская часть	114 343	79,3	4309,5	25,2	26,5
Азиатская часть	29 825	20,7	12765,9	74,8	2,3
Районы Крайнего Севера и приравненные к ним	10 803	7,5	11900,0	69,7	0,9

\* Численность населения Российской Федерации по городам, поселкам городского типа и районам на 1 января 2004 года / Федеральная служба государственной статистики. М., 2004. С. 5–8, 14–16.

приходится около 70% территории России. На начало 2004 г. в них проживало 10,8 млн человек, или 7,5% общей численности россиян.

На протяжении XX в. доминирующей тенденцией расселения был регулируемый, подчас весьма жесткими мерами, сдвиг населения на север и восток и, в меньшей степени, на юг. Доля россиян, проживающих в азиатской части страны, стабильно, хотя и с существенным замедлением в 60–80-е годы, росла – от 13,3% в 1926 г. до 21,8% в 1989 г. Постоянно увеличивалось население, проживающее на территории современных Уральского (с 5,3 до 8,5%), Сибирского (с 10,6 до 14,3%), Дальневосточного (с 1,7 до 5,4%) и Южного (с 12,5 до 14,0%) федеральных округов. Удельный вес населения Центрального и Приволжского окру-

Таблица 1.2

**Изменение численности населения федеральных округов  
Российской Федерации, 1989–2004 гг., %**

	Между переписями 1989 и 2002 гг.	По данным текущего учета *	
		2003	2004
Российская Федерация	–1,3	–0,55	–0,52
Федеральные округа:			
Центральный	0,2	–0,56	–0,54
Северо-Западный	–8,3	–0,84	–0,76
Южный	11,5	–0,18	–0,15
Приволжский	–1,9	–0,65	–0,65
Уральский	–1,2	–0,37	–0,36
Сибирский	–4,8	–0,65	–0,57
Дальневосточный	–15,8	–0,68	–0,64
Европейская часть	0,2	–0,56	–0,52
Азиатская часть	–6,5	–0,52	–0,49

\* Рассчитано по: Численность населения Российской Федерации по городам, поселкам городского типа и районам на 1 января 2004 года; Социально-экономическое положение России. 2004; ежемесячный бюллетень.

гов, напротив, неуклонно сокращался (соответственно, с 34,5 до 25,9% и с 26,2 до 21,5%).

После переписи 1989 г. возобладала обратная тенденция – смещение массы населения с северо-восточных окраин страны в юго-западном направлении. В результате, население азиатской части страны уменьшилось за 1989–2004 гг. на 2436 тыс. человек, а доля его сократилась до 20,7%. Число проживающихся в европейской части в межпереписной период, напротив, увеличилось – на 240 тыс. человек, но в последние годы также сокращается, причем даже несколько более высоким темпом, чем в азиатской части. Убыль населения, по данным текущего учета, охватила все федеральные округа, начиная с конца 1990-х годов (табл. 1.2). В 1990-е годы убыль населения стала характерной для большинства российских регионов (рис. 1.3, 1.4).

В результате сокращения численности населения слабозасе-

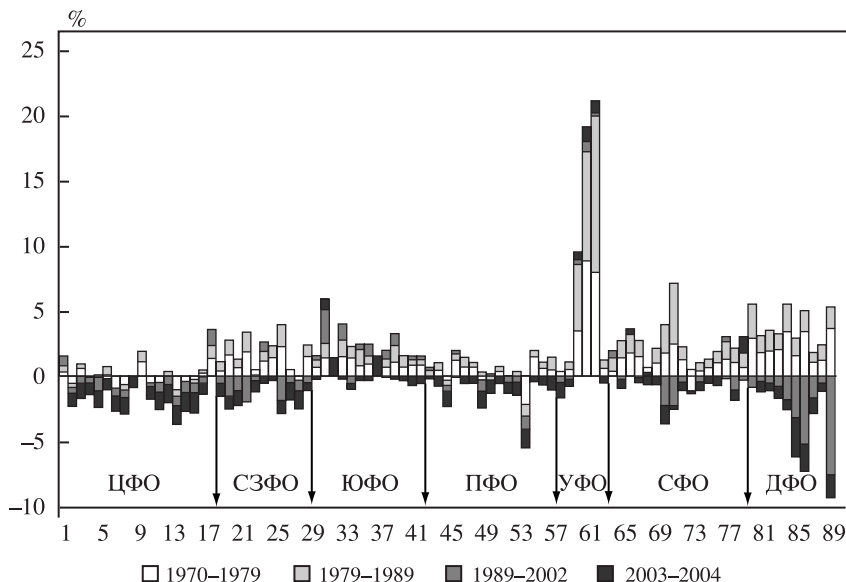


Рис. 1.3. Среднегодовые темпы прироста (убыли) численности населения регионов – субъектов Российской Федерации в межпереписные периоды и в 2003–2004 гг., по данным переписей 1970, 1979, 1989 и 2002 гг. и текущего учета\*, %

\* Рассчитано по: Численность населения Российской Федерации по городам, поселкам городского типа и районам на 1 января 2004 года; Социально-экономическое положение России. 2004: ежемесячный бюллетень

ленных регионов (с низкой плотностью населения) и ее роста в наиболее плотно заселенных регионах увеличивается концентрация населения во все меньшем числе регионов меньшей площади. Если по данным переписи 1989 г. 50% россиян проживало в 33 субъектах федерации (не являющихся частью другого субъекта), общая территория которых составляла около 7% территории России, то в 2002 г. – в 29 регионах на 6,5% площади территории страны, а на начало 2004 г. – в 28 регионах с совокупной долей территории в 6,3% общей территории страны.

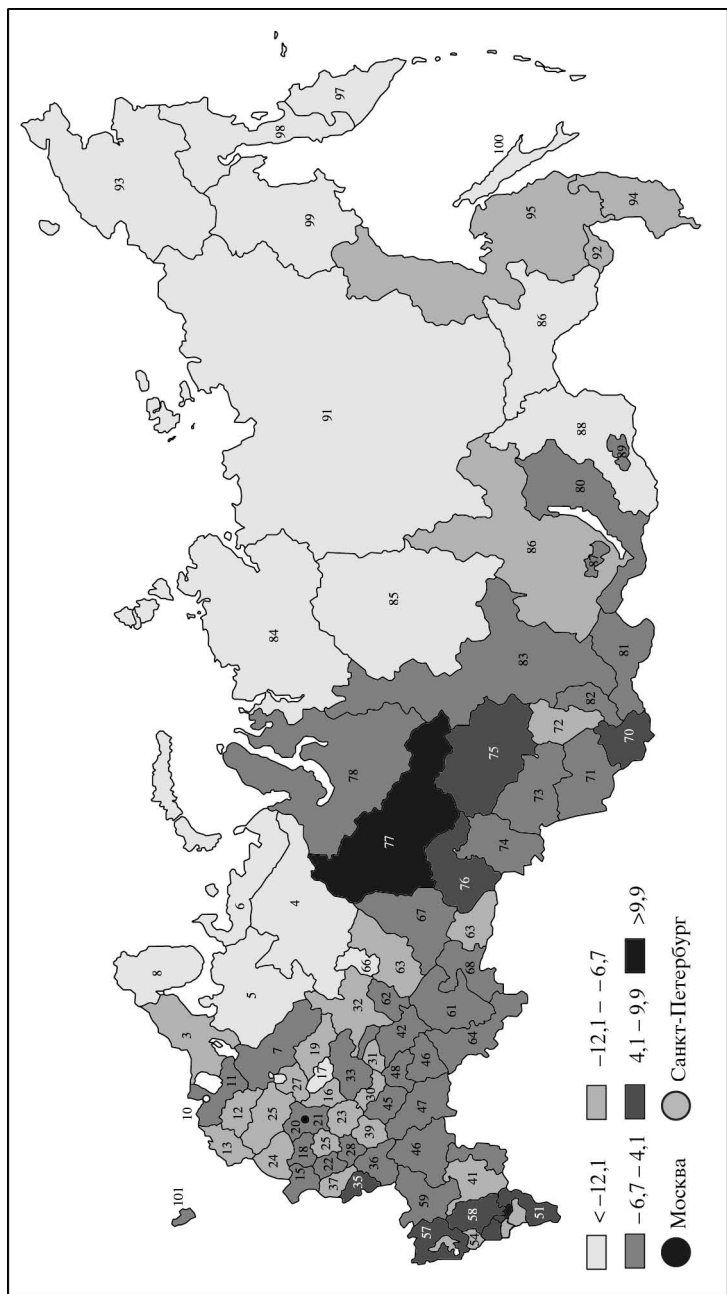


Рис. 1.4. Прирост численности населения регионов\* России за 1989–2002 гг., %

\* Список регионов см. Приложение 2



## 1.2. ЕСТЕСТВЕННАЯ УБЫЛЬ НАСЕЛЕНИЯ СОХРАНЯЕТСЯ, А РЕГИСТРИРУЕМЫЙ МИГРАЦИОННЫЙ ПРИРОСТ ОСТАЕТСЯ НЕЗНАЧИТЕЛЬНЫМ

В отличие от предыдущих периодов сокращения населения, когда убыль была обусловлена демографическими факторами, в 1990-е годы XX в. она была предопределена самим ходом демографического развития. Именно в силу своей внутренней обусловленности эта тенденция устойчива и в ближайшее время, несомненно, сохранится.

Сокращение численности населения происходит из-за его естественной убыли, т.е. превышения числа смертей над числом рождений. Естественная убыль, впервые зафиксированная, по данным текущего учета, в 1992 г., к началу 2005 г. накопленным итогом превысила 10,3 млн человек, составив за период между переписями 1989 и 2002 гг. около 7,4 млн человек (табл. 1.3).

Естественный прирост населения России оставался высоким – более 1% в год – до середины 1960-х годов (кроме военных лет и голодных 1933–1934 гг.). Затем он стабилизировался на уровне 0,5–0,7%. В течение примерно тридцати лет естественный прирост сочетался с миграционной убылью населения (за счет превышения числа выбывавших из России в другие союзные республики над числом въезжавших в нее оттуда), что не мешало довольно быстрому росту численности россиян. С середины 1970-х годов население увеличивалось как за счет естественного, так и за счет миграционного прироста, который, как правило, не превышал четверти общего прироста. Начиная с 1992 г., в условиях естественной убыли населения, миграция стала единственным источником роста его численности. Перепись 2002 г. показала, что текущие оценки численности населения были занижены и, в первую очередь, из-за недоучета миграции. Но и скорректированные с учетом итогов переписи объемы миграции таковы, что лишь в пиковый 1994 г. были достаточны не только для компенсации естественной убыли, но и для обеспечения прироста численности россиян (рис. 1.5). В целом за период между переписями 1989 и 2002 гг. миграционный прирост

Таблица 1.3

**Изменение численности населения России и его компоненты, 1951–2004**  
(с учетом итогов переписи 2002 г.)

Годы	Численность населения в конце периода (тыс. человек)		Изменение численности населения*			
	постоянное	наличное	Среднегодовые темпы прироста, %	Общий прирост, тыс. человек	в том числе	
					естественный	миграционный
1951–1955		112 266	17,5	9321	9160	161
1956–1960		120 766	14,7	8500	9515	-1015
1961–1965		127 189	10,4	6423	7067	-644
1966–1970	130 563	130 704	5,5	3515	4180	-665
1971–1975	134 549	134 690	6,0	3986	4180	-195
1976–1980	138 839	139 028	6,6	4338	3730	607
1981–1985	143 528	143 835	7,0	4807	3939	869
1986–1990	148 274	148 543	6,5	4746	3644	1102
1991	148 515	148 704	1,6	241	105	136
1992	148 562	148 673	0,3	47	-219	266
1993	148 356	148 366	-1,4	-206	-732	526
1994	148 460	148 306	0,7	104	-874	978
1995	148 292	147 976	-1,1	-168	-822	654
1996	148 029	147 502	-1,8	-263	-777	513
1997	147 802	147 105	-1,5	-227	-741	514
1998	147 539	146 693	-1,8	-263	-692	429
1999	146 890	145 925	-4,4	-649	-919	269
2000	146 304	145 185	-4,0	-587	-949	362
2001	145 649	...	-4,5	-654	-933	278
2002	144 964	...	-4,7	-686	-917	231
2003	144 168	...	-5,5	-795	-889	93
2004	143 474	...	-4,8	-694	-793	99

\* Начиная с 1991 г. – по постоянному населению.

возместил три четверти естественной убыли населения (5,6 млн человек). Но вклад миграционного компонента в рост населения практически неуклонно сокращается – в последние два года он компенсировал чуть более 10% естественной убыли (по дан-

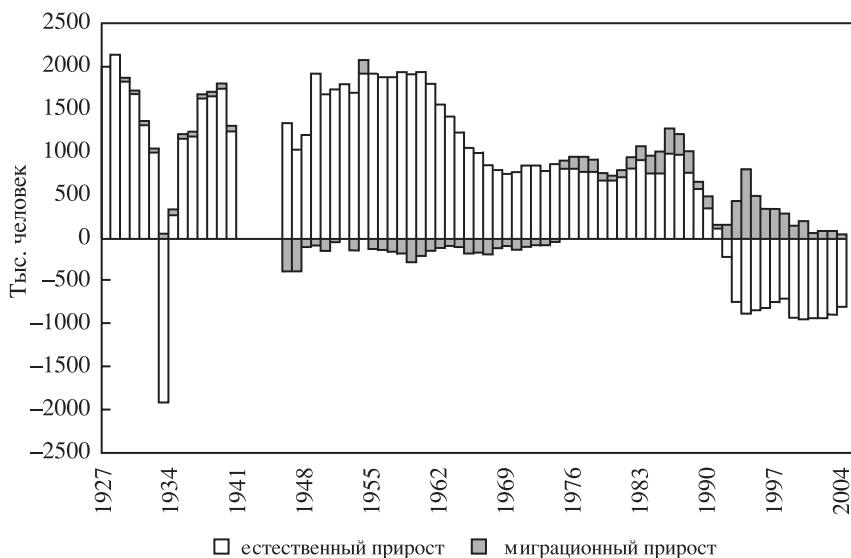


Рис. 1.5. Компоненты прироста населения России, 1927–2004 гг.\*, тыс. человек

\* Составлено по: Андреев Е.М., Дарский Л.Е., Харьковская Т.Л. Демографическая история России: 1927–1957 гг. М., 1998. С. 164–165; Демографический ежегодник Российской Федерации. 1993. М.: Госкомстат России. С. 10; Демографический ежегодник России, 2002. М.: Госкомстат России, 2002. С. 19; Численность и миграция населения Российской Федерации за 2002 год. М.: Госкомстат России, 2003. С. 15; Численность и миграция населения Российской Федерации за 2003 год. М.: Федеральная служба государственной статистики, 2004. С. 11; Социально-экономическое положение России. 2004.

ным оперативной текущей отчетности всего лишь несколько процентов, например, в 2004 г. – 5%<sup>6</sup>).

Естественная убыль населения России обусловлена тем режимом воспроизводства населения с низкими уровнями смертности и рождаемости, который сложился в России к 1960-м годам (рис. 9.15). В течение некоторого времени естественный прирост

<sup>6</sup> Социально-экономическое положение России. Январь 2005. Ежемесячный статистический бюллетень Федеральной службы государственной статистики. М., 2005. С. 269.

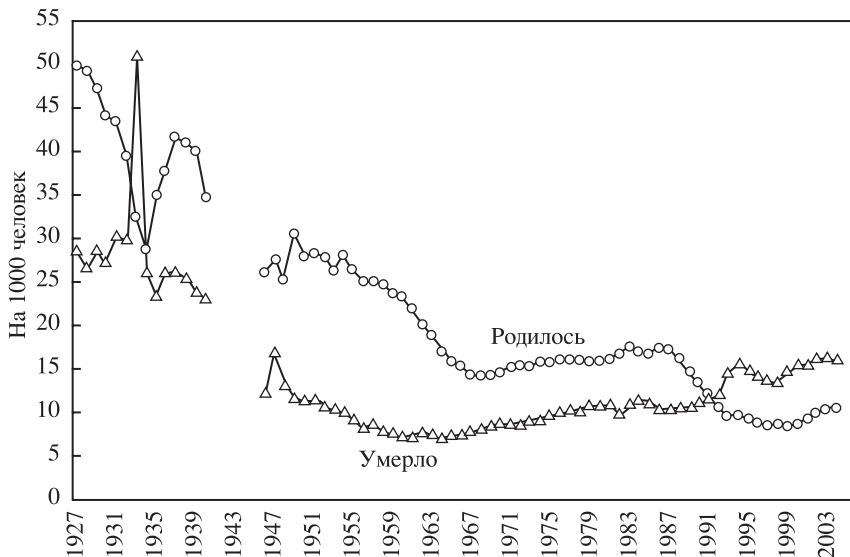


Рис. 1.6. Число родившихся и умерших в России, 1927–2004 гг.\*, на 1000 человек

\* Составлено по тем же источникам.

еще оставался относительно высоким – в основном из-за особенностей возрастной структуры населения, в которой был «накоплен» определенный потенциал демографического роста. Но по мере исчерпания этого потенциала естественный прирост начал снижаться. Тем не менее, вплоть до 1990-х годов именно он в основном и обеспечивал рост населения России.

Коэффициент суммарной рождаемости, опустившись к середине 60-х годов несколько ниже уровня простого воспроизводства, в течение примерно двадцати лет колебался в довольно узких пределах (от 1,9 до 2,1), а затем, после небольшого подъема в середине 80-х годов, резко сократился – до 1,2 в 1999–2000 гг. Это повлекло за собой падение общего числа рождений, в то время как число умерших вследствие увеличения доли пожилого населения и усиления неблагоприятных тенденций смертности сильно выросло.

Начиная с 1992 г., число смертей устойчиво превышает число рождений, несмотря на колебания уровней рождаемости и смертности (рис. 1.6). Общий коэффициент рождаемости достиг своего наименьшего значения – 8,3‰ – в 1999 г., а затем, постепенно возрастая, поднялся в 2004 г. до 10,5‰. Повышение общего коэффициента смертности прерывалось непродолжительным снижением в 1996–1998 гг., а затем продолжилось, в результате чего в 2003 г. он достиг 16,5‰. Но в 2004 г. намечилось новое снижение – общий коэффициент смертности не превысил 16,0‰. В итоге естественная убыль немного сократилась.

Естественная убыль, составившая по скорректированным с учетом итогов переписи 2002 г. данным 0,4‰ в 1992 г., быстро достигла уровня около –1,5‰ в год. Миграционный же прирост достигал близких значений с положительным знаком лишь в 1992–1995 гг., а в остальные был заметно ниже и ближе к нулю (подробнее об этом см. в разделе 11.1).

По предварительным данным, в 2004 г. в стране родилось около 1,5 млн человек, умерло – около 2,3 млн человек, на постоянное жительство в Россию прибыло 119,1 тыс. человек, а выехало из нее в другие страны – 79,7 тыс. человек. Естественная убыль составила 5,5‰ (–6,1‰ в 2003 г.), миграционный прирост – лишь 0,7‰ (0,6‰).

Начиная с 1993 г., естественная убыль наблюдается во всех федеральных округах и в большинстве регионов-субъектов Российской Федерации. Если еще в 1992 г. в половине регионов России отмечался естественный прирост, то в 1993 г. – только в 19. В дальнейшем эта группа регионов еще больше сузилась. Но, поскольку в ряде регионов естественный прирост близок к нулевому, число регионов в этой группе колеблется: в 1998 г. она включала 21 регион, в 2002–2003 гг. – 16, в 2004 г. – 17.

В условиях практически всероссийской естественной убыли заметное влияние на изменение численности населения регионов оказали объемы и направления миграций, прежде всего, внутренних, которые составляют около 80% в миграционном обороте населения России. Основные потоки внутренних мигрантов направлялись в Центр, Поволжье и на Юг страны, что привело к значительному сокращению численности населения районов Севера, Сибири и Дальнего Востока.

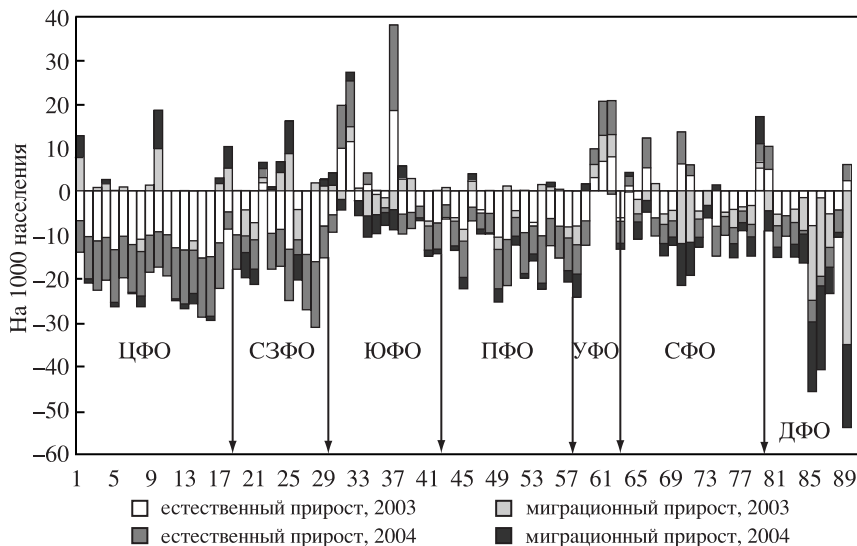


Рис. 1.7. Компоненты прироста (убыли) населения регионов РФ, 2003–2004 гг., на 1000 населения

Данные текущего учета рождаемости, смертности, убытий и прибытий населения за 2003–2004 гг. подтверждают, что тенденции воспроизводства населения, сложившиеся в 1990-е годы, сохраняются (рис. 1.7).

### 1.3. ПРЕКРАТИЛАСЬ ЛИ В РОССИИ УРБАНИЗАЦИЯ?

По данным переписи 2002 г., 106429 тыс. россиян были жителями городских поселений (73,3%), а 38738 тыс. человек (26,7%) – сельских.

Впервые за всю историю российских переписей за межпереписной период сократилась численность городского населения – на 1530 тыс. человек, или на 1,4% (рис. 1.8). Сельское население, напротив, убывало давно, сократилось и между двумя последними переписями, но его сокращение было менее интенсивным, чем городского, – на 225 тыс. человек, или на 0,7%. В результате доля городского населения, в отличие от предшествовавших меж-

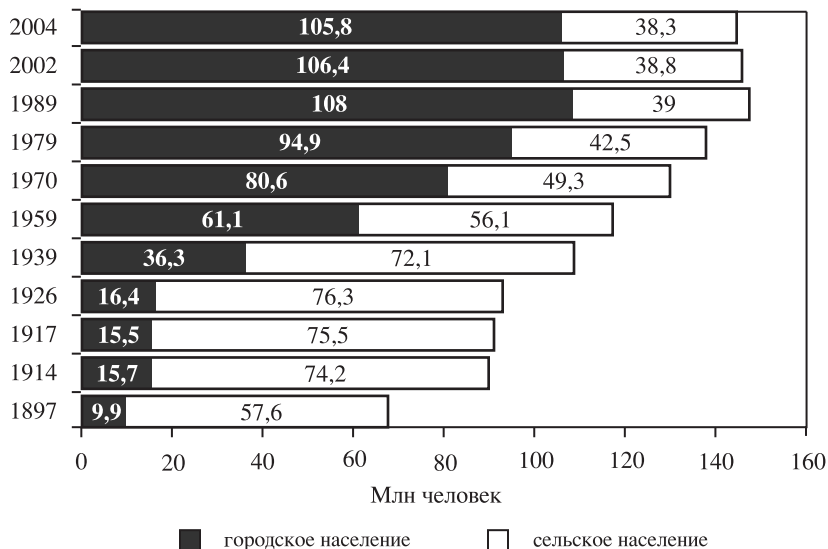


Рис. 1.8. Городское и сельское население России. 1897–2004\*, млн человек

\* Итоги Всероссийской переписи населения 2002 года. Т. 1: Численность и размещение населения. С. 7. 2004 г. – по данным текущего учета

переписных периодов, не увеличилась, а осталась практически неизменной, уменьшившись на десятую долю процента. К началу 2004 г. численность городского населения снизилась до 105818, а сельского – до 38350 тыс. человек, и доля горожан вновь поднялась до уровня 1989 года из-за ускорившейся убыли сельского населения (в 2003 г. убыль сельского населения составила 0,76%, городского – 0,47%). Таким образом, в течение последних 15 лет доля городского населения остается стабильной. Не говорит ли это о торможении или прекращении урбанизации в России?

Вплоть до начала 1990-х годов урбанизация в нашей стране носила преимущественно экстенсивный характер: городское население быстро росло абсолютно и относительно, и Россия стремительно превращалась в страну горожан.

По данным первой Всеобщей переписи населения Российской империи 1897 г., в городских поселениях проживало лишь 15% населения России (в ее нынешних границах). В основном это были малые города, число жителей которых не превышало

50 тысяч. По численности населения выделялись обе исторические столицы – Санкт-Петербург (1265 тыс. человек) и Москва (1039 тыс.). К разряду больших городов, в которых проживало более 100 тыс. человек, относились также Саратов, Казань, Ростов-на-Дону, Тула и Астрахань, но ни в одном из них число жителей не достигало 150 тысяч. Население еще 17 городов составляло от 50 до 90 тыс. человек. Всего в России насчитывалось 430 городов.

К концу 1930-х годов в городских поселениях проживала уже треть россиян, к концу 1950-х – половина, а с конца 1980-х по настоящее время – почти три четверти. К моменту проведения переписи 1989 г. число городских поселений возросло до 3230, но к переписи 2002 г. оно сократилось до 2940, а к 2004 г. – до 2890.

До начала 1990-х годов рост городского населения России происходил за счет трех составляющих: естественного и миграционного прироста, а также административно-территориальных преобразований<sup>7</sup>.

Начавшаяся в 1992 г. естественная убыль городского населения стала основным долговременным фактором уменьшения числа горожан. Миграционный отток из городских поселений, наблюдавшийся, по данным текущего учета, в 1991–1992 гг., усугубил сокращение городского населения России. Существенную роль сыграло и такое новое по сравнению с практикой предшествующих десятилетий явление, как преобразование городских поселений – главным образом, поселков городского типа – в сельские населенные пункты (рис. 1.9). В отдельные годы – 1991–1992 и 1999 – оно принимало массовый характер, хотя одновременно с этим продолжались и преобразования в противоположном направлении.

За 2003 г. городское население уменьшилось в результате естественной убыли на 607,0 тыс. человек (–5,7%). Чистая миграция, напротив, увеличила число горожан на 127,8 тыс. человек (на 1,2%). Итогом административно-территориальных преобразований стало сокращение числа горожан на 23,7 тыс. человек (–0,2%) и соответствующее увеличение числа сельских жителей – на 23,7 тыс. человек (0,6%). Но в целом численность сель-

<sup>7</sup> При преобразовании сельских поселений в городские или включении их в черту разраставшихся городских поселений их жители, никуда не выезжая, становились горожанами.



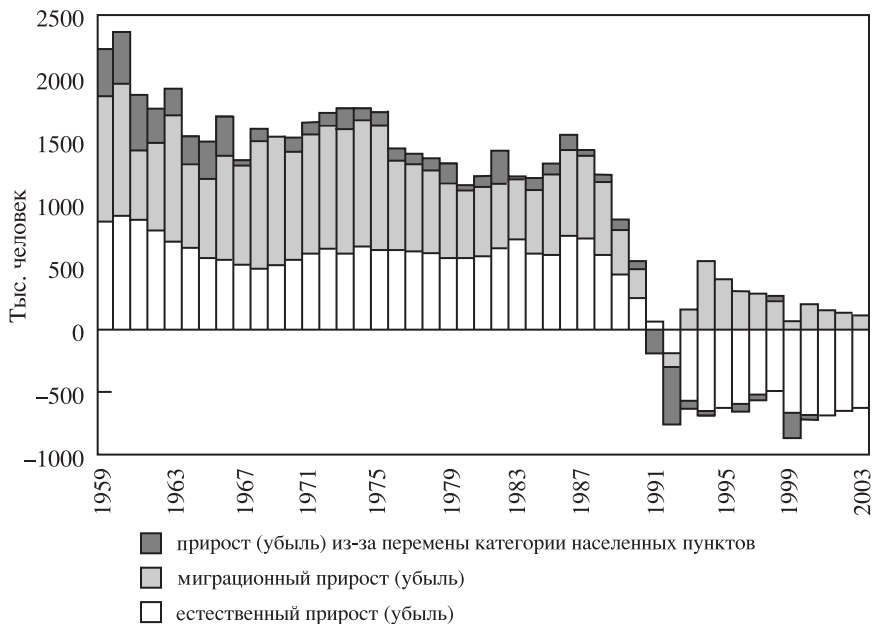


Рис. 1.9. Компоненты прироста (убыли) городского населения России

ского населения также сократилась, и основным долгосрочным фактором его динамики, как и городского, остается естественная убыль. В 2003 г. она составила 281,7 тыс. человек, или  $-7,3\%$ , что превышает интенсивность убыли городского населения. Миграционные потоки из села в город, еще недавно весьма многолюдные, теперь играют менее заметную роль (рис. 1.10).

За период между переписями 1989 и 2002 гг. численность городского населения сократилась по всем федеральным округам, кроме Южного и Центрального, а численность сельского населения – по всем округам, кроме Южного, в котором оно выросло весьма существенно – на 17,8% (табл. 1.4). За 2003 г. сократилось и городское, и сельское населения всех федеральных округов. Наиболее интенсивна убыль сельского населения Центрального федерального округа.

В результате доля Центрального федерального округа в сельском населении России сократилась с 26,0% в 1970 г. до

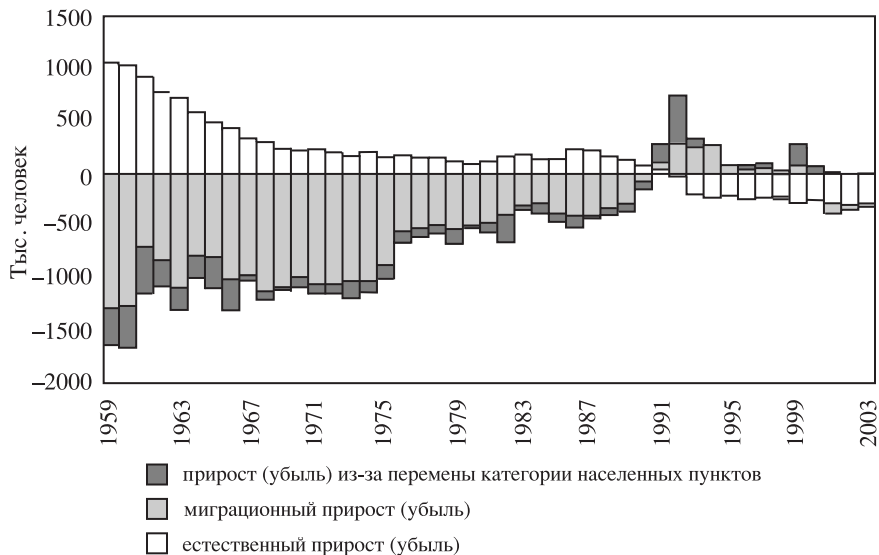


Рис. 1.10. Компоненты прироста (убыли) сельского населения России

19,6% в 2004 г., а доля Южного округа, напротив, возросла – с 17,3% до 25,3%.

Доли округов в городском населении более стабильны: порядка 28% горожан сконцентрировано в Центральном округе, около 11 – в Северо-Западном, около 21 – в Приволжском, около 9% – в Уральском. Доля Южного федерального округа в городском населении России увеличилась с 11,4% в 1970 г. до 12,4% на начало 2004 г.

Изменение численности городского и сельского населения регионов-субъектов Российской Федерации по данным переписей населения 1970, 1979, 1989 и 2002 гг. показывает, что сокращение городского населения стало устойчивой тенденцией только начиная с 1990-х годов (исключение составляет лишь Усть-Ордынский Бурятский автономный округ, число горожан в котором немного сокращалось и в 1970–1979 гг.). В период между переписями 1989 и 2002 гг. число горожан сократилось в 57 регионах, в 2003 г. – в 72. Рост городского населения продолжается в ряде северокавказских (Чечне, Ингушетии, Северной Осетии-

Таблица 1.4

**Прирост (убыль) численности городского и сельского населения федеральных округов Российской Федерации, 1989–2003, %**

	Городское население		Сельское население	
	между переписями 1989 и 2002 гг.	за 2003 г.	между переписями 1989 и 2002 гг.	за 2003 г.
Российская Федерация	-1,4	-0,5	-0,8	-0,8
Федеральные округа:				
Центральный	3,5	-0,4	-9,1	-1,4
Северо-Западный	-3,7	-0,8	-9,5	-0,9
Южный	7,3	-0,1	17,8	-0,3
Приволжский	-1,8	-0,6	-2,3	-0,8
Уральский	-0,5	-0,3	-4,0	-0,8
Сибирский	-5,7	-0,7	-2,4	-0,6
Дальневосточный	-15,7	-0,6	-16,2	-0,9
Европейская часть	-0,5	-0,5	-0,6	-0,8
Азиатская часть	-0,5	-0,5	-0,5	-0,6

Алании, Дагестане) и сибирских (Тыве, Саха-Якутии) республик и автономных округов (Агинском Бурятском, Ханты-Мансийском и Ямало-Ненецком), а также в Республике Татарстан, Ненецком автономном округе, Белгородской, Московской и Тюменской областях.

Снижение численности сельского населения было характерно для большинства российских регионов уже в 1970-е годы, но в 1980 – 1990-е годы группа регионов, теряющих сельское население, сократилась. Если между переписями 1970 и 1979 гг. численность сельских жителей уменьшилась в 68 регионах, то между переписями 1979 и 1989 гг. – в 55, 1989 и 2002 гг. – в 56 регионах. В последние годы убыль сельского населения вновь охватила подавляющее большинство регионов – в 2003 г. их число достигло 74. Прирост сохраняется лишь в 12 регионах (в Москве и Санкт-Петербурге сельского населения нет, в Республике Тыве прирост за 2003 г. был нулевым). Высоким приростом сельского населения – от 0,8 до 2,1% – отличаются республики Бурятия, Северная Осетия-Алания, Ингушетия и Дагестан, Ханты-Мансийский и Ямало-Ненецкий автономные округа, Мурманская область.

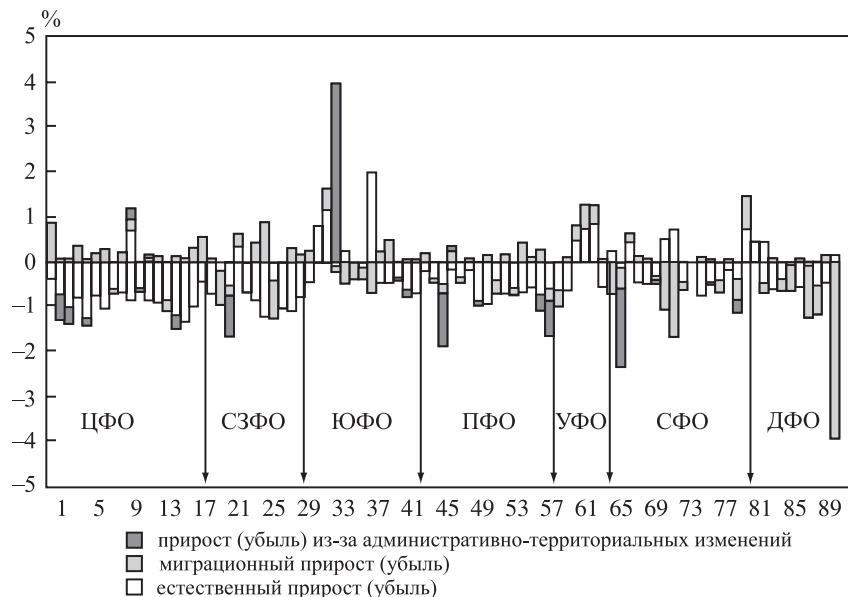


Рис. 1.11. Компоненты прироста (убыли) численности городского населения России, 2003 г., %

Такая региональная динамика городского и сельского населения связана, главным образом, с устойчивой тенденцией естественной убыли населения, сложившейся в большинстве регионов и не компенсируемой миграционным приростом. Миграционный потенциал села, в предыдущие десятилетия отдававшего свое избыточное население в города, уже исчерпан. В то же время, далеко не все городские поселения и регионы привлекательны для мигрантов, более того сформировались зоны устойчивого оттока населения. Изменение численности городского и сельского населения отдельных регионов в значительной степени зависит от административно-территориальных преобразований, что подтверждают и данные за 2003 г. (рис. 1.11–1.12).

В результате разнонаправленной региональной динамики удельный вес городского населения в округах и регионах России не был столь стабильным, как по стране в целом. Он сократился

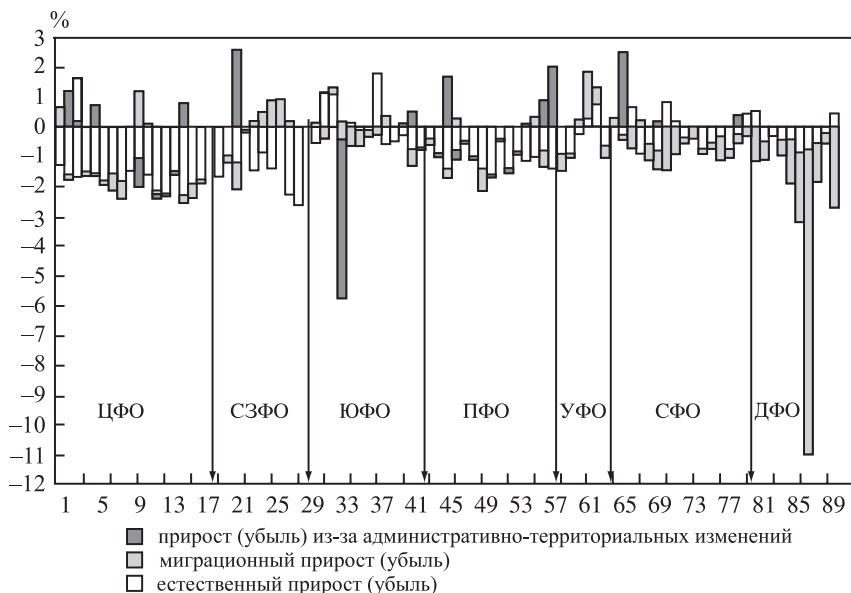


Рис. 1.12. Компоненты прироста (убыли) численности сельского населения России, 2003 г., %

в Южном федеральном округе, в котором и так был самым низким (с 59,7% в 1989 г. до 57,5% в 2002 г.), а также в Сибирском округе (с 71,8% до 71,2%) и азиатской части страны в целом (с 73,2 до 72,9%). В остальных федеральных округах доля городского населения, напротив, выросла, причем особенно значительно в Центральном федеральном округе (с 77,9 до 79,9%). Таким образом, в округах с более высокой долей горожан тенденция роста этой доли сохранялась и в 1989–2002 гг. В Северо-Западном федеральном округе она выросла с 82,1% до 82,4%, в Уральском – с 80,2 до 80,8%. После переписи 2002 г. доля горожан продолжала увеличиваться в Центральном, Уральском и Дальневосточном федеральных округах.

Изменение удельного веса городского населения является важной, но далеко не исчерпывающей характеристикой процесса урбанизации. Не меньшее значение имеют тенденции расселения по поселениям разного типа и размера.

Таблица 1.5

**Изменение численности населения городов и поселков городского типа,  
по данным переписей и текущего учета, тыс. человек\***

Год	Города	Поселки городского типа	Год	Города	Поселки городского типа
1926	13928	2527	1979	82948	11994
1939	31012	5284	1989	94450	13509
1959	52164	9447	2002	95916	10513
1970	69998	10983	2004	95700	10118

\* Таблицы 1.5–1.11 составлены по: Российский статистический ежегодник, 2004. М.: Федеральная служба государственной статистики, 2004. С. 99.

На протяжении последних четырех десятилетий наблюдается тенденция сокращения доли горожан, проживающих в поселках городского типа. Если согласно данным переписей 1926, 1939 и 1959 гг. в таких населенных пунктах проживало около 15% городского населения, то впоследствии их доля стала снижаться, составив в 1970 г. 13,6%, в 1979 г. – 12,6, в 1989 г. – 12,5, в 2002 г. – 9,9, а на начало 2004 г. – 9,6%.

За 1989–2002 гг. численность населения, проживающего в городах, увеличилась на 1466 тыс. человек, или на 1,6%, а численность проживающих в поселках городского типа, напротив, уменьшилась на 2996 тыс. человек, или на 22,2%. Таким образом, снижение численности городского населения произошло за счет сокращения числа жителей поселков городского типа (табл. 1.5). В 2003 г. уменьшилось и население городов (на 0,2%), хотя и в меньшей степени, чем население поселков городского типа (на 3,1%).

В период между переписями 1989 и 2002 гг. впервые уменьшилось число городских поселений – с 3230 до 2940. При этом число городов увеличилось на 61, или на 5,9%, а число поселков городского типа сократилось на 351, или на 16,0% (см. табл. 1.6–1.7). Но это лишь общий итог более многочисленных административно-территориальных преобразований:

- 71 населенный пункт получил статус города (42 поселка городского типа, 20 закрытых административно-территориаль-

ных образований<sup>8</sup>, получившие географические названия, и 9 сельских или вновь зарегистрированных населенных пунктов);

- 10 городов утратили свой статус (девять включены в состав более крупных городов<sup>9</sup>, а один преобразован в сельское поселение<sup>10</sup>);

- утратили свой статус 432 поселка городского типа (329 преобразованы в сельские населенные пункты, 42 – в города, 46 – включены в черту других городских поселений или объединены, 15 – упразднены или ликвидированы);

- образован 81 поселок городского типа (в том числе 21 закрытое административно-территориальное образование, которым были присвоены географические названия).

После переписи населения 2002 г. число городских поселений по-прежнему сокращалось. К началу 2004 г. оно составило 2890, или на 50 населенных пунктов меньше, чем на дату последней переписи. Число городов уменьшилось за счет Зеленограда, преобразованного в Зеленоградский административный район города Москвы. Продолжалось преобразование поселков городского типа в сельские населенные пункты и включение их в городскую черту более крупных городских поселений, хотя одновременно с этим происходило и образование новых поселков городского типа (в 2003 г. пгт Авангард был выделен из пгт Углекаменск, подчиненного администрации г. Партизанска Приморского края).

Основная масса российских городов представлена малыми городами с числом жителей, не превышающим 50 тыс. человек.

---

<sup>8</sup> В середине 1990-х годов большинство закрытых административно-территориальных образований получили «открытые названия» и данные о численности населения в них стали учитываться непосредственно как численность населения отдельных городов или поселков городского типа, а не распределяться по другим территориям страны. См.: *Тихонов В.* Закрытые города в открытом обществе. – М.: ИНП РАН, Лаборатория миграции. 1996; *Ланно Г.М., Полян П.М.* Закрытые города России // *Население и общество: Информационный бюллетень Центра демографии и экологии человека ИНП РАН.* 1997. № 15.

<sup>9</sup> В 1989 г. город Нововятск был включен в черту города Кирова; в 1998 г. города Зеленогорск, Колпино, Кронштадт, Ломоносов, Павловск, Петродворец, Пушкин и Сестрорецк – в черту Санкт-Петербурга.

<sup>10</sup> В 1993 г. город Лесогорск Сахалинской области.

В этой наиболее многочисленной группе городов растет число городов с населением до 20 тыс. человек и понемногу снижается число городов с населением от 20 до 50 тыс. человек. Рост числа средних и больших городов после переписи 1989 г. затормозился, а по отдельным группам и снизился (табл. 1.6).

За период между переписями 1989 и 2002 гг. группа городов с населением 1 млн человек и более пополнилась за счет Волгограда. Группа городов с численностью населения от 500 до 1000 тыс. человек уменьшилась за счет, соответственно, Волгограда, а, кроме того, – Тулы, Томска и Кемерово, в которых число жителей опустилось ниже 500 тыс. В то же время эта группа пополнилась за счет Тюмени и Липецка. Группу городов с населением от 100 до 500 тыс. человек покинули Магадан, Колпино, Воркута, Анджеро-Судженск, Мичуринск, Усолье-Сибирское, Кинешма, Воткинск, но она пополнилась за счет Батайска, Дербента, Назрани, Нефтеюганска, Железнодорожного, Зеленодольска, Кызыла и Элисты, а также перешедших из разряда более крупных городов Тулы, Томска и Кемерово. В результате общее число городов с населением от 100 до 500 тыс. человек увеличилось на 3 – со 131 до 134.

Среди поселков городского типа наиболее существенное относительное сокращение произошло в группе крупных поселений (табл. 1.7). Число же самых малых поселений, в которых проживает до 3 тыс. человек, оставалось стабильным в период между переписями 1989 и 2002 гг., и лишь к началу 2004 г. немного сократилось.

Сохраняется тенденция концентрации городского населения в крупнейших городах и снижения удельного веса населения небольших городских поселений.

Доля горожан, сконцентрированных в городах-«миллионниках», увеличилась с 23,3% в 1989 г. до 25,8% в 2002 г. К началу 2004 г. она снизилась до 25,1% из-за того, что Пермь перешла в группу городов с населением от 500 тыс. до 1 млн человек. Удельный вес жителей больших городов (с населением более 100 тыс. человек) возрос с 57,0% городского населения в 1989 г. до 60,2% в 2002 г. и 60,5% к началу 2004 г. Доля городского населения, проживающего в малых городах (с числом жителей до 50 тыс. человек), напротив, снижается – с 27,2% в 1989 г. до 25,5 в 2002 г. и 25,3% в 2004 г.



Таблица 1.6

**Группировка городов России по числу жителей**

	1926	1939	1959	1970	1979	1989	2002	2004
Всего городов в том числе с чис- лом жителей, тыс.:	461	574	877	969	999	1037	1098	1097
до 20	334	284	399	389	361	349	410	413
20–49,9	70	180	289	342	348	360	358	357
50–99,9	37	58	97	114	138	163	163	162
100–499,9	18	48	78	107	126	131	134	132
500–999,9	–	2	12	11	18	22	20	21
1 млн и более	2	2	2	6	8	12	13	12

Таблица 1.7

**Группировка поселков городского типа по числу жителей,  
по данным переписей и текущего учета**

	1926	1939	1959	1970	1979	1989	2002	2004
Всего поселков го- родского типа в том числе с чис- лом жителей, тыс.:	702	743	1495	1869	2046	2193	1842	1793
до 3	413	127	302	451	530	595	595	572
3 – 4,9	141	174	410	507	568	524	393	386
5 – 9,9	113	269	540	669	655	713	582	571
10 – 19,9	30	156	221	216	262	321	247	244
20 – 49,9	5	17	22	26	31	38	25	20
50 и более	–	–	–	–	–	2	–	–

Распределение населения городов по поселениям разного размера в целом также подтверждает тенденцию концентрации населения в крупнейших городах, хотя в последние годы регистрировались некоторые отклонения от нее по группе городов с числом жителей более 500 тыс. и до 20 тыс. человек (табл. 1.8).

Сокращение населения поселков городского типа было наиболее интенсивным в группе крупных поселков (20 тыс. жителей и более) в связи с их отнесением к категории городов, а наименее интенсивным – в группе малых поселений (до 3 тыс. человек). Таким образом, хотя концентрация населения в более крупных

Таблица 1.8

**Распределение населения городов России по городам разного размера,  
по данным переписей населения и текущего учета, %**

	1926	1939	1959	1970	1979	1989	2002	2004
Все население городов, в том числе с числом жителей, тыс.:	100,0	100,0	100,0	100,0	100,0	100,0	100,0	100,0
до 20	20,7	9,6	8,7	6,7	5,2	4,6	5,2	5,2
20 – 49,9	14,6	18,0	17,6	15,5	13,2	12,3	12,1	12,1
50-99,9	18,4	13,2	12,9	11,3	11,2	11,8	11,6	11,6
100 – 499,9	20,2	32,5	29,6	33,3	32,3	29,8	29,6	29,2
500 – 999,9	–	3,7	15,9	12,0	15,3	14,9	12,9	14,1
1 млн и более	26,1	23,0	15,2	21,2	22,8	26,6	28,6	27,8

Таблица 1.9

**Распределение населения поселков городского типа по поселениям разного  
размера, по данным переписей населения и текущего учета, %**

	1926	1939	1959	1970	1979	1989	2002	2004
Все население поселков городского типа, в том числе с числом жителей, тыс.:	100,0	100,0	100,0	100,0	100,0	100,0	100,0	100,0
до 3	25,6	5,0	6,3	7,8	8,2	7,9	9,4	9,2
3 – 4,9	21,5	13,2	17,3	18,4	18,8	15,3	14,8	14,9
5 – 9,9	31,3	35,7	40,3	42,1	38,1	37,4	39,1	39,6
10 – 19,9	16,6	38,6	30,4	25,5	28,0	31,5	30,7	31,5
20 – 49,9	5,0	7,6	5,7	6,2	7,0	6,9	6,0	4,9
50 и более	–	–	–	–	–	0,9	–	–

поселениях этого типа не происходила (табл. 1.9), продолжалась концентрация населения в городах, являющихся более полноценными городскими поселениями в сравнении с поселками городского типа.

Итак, несмотря на некоторые новые тенденции динамики городского и сельского населения, говорить о прекращении про-

Таблица 1.10

**Группировка сельских поселений России по числу жителей,  
по данным переписей населения**

	1959	1970	1979	1989	2002
Сельские населенные пункты – всего в том числе с числом жителей, чел.:	294 059	216 845	177 047	152 922	155 288
10 и менее	41 493	25 895	23 855	30 170	47 089
11–200	186 437	132 515	105 112	80 663	68 807
201–500	42 064	34 707	27 012	22 177	20 475
501–1000	15 353	14 730	12 511	11 524	10 836
1001–2000	6 057	6 333	5 984	5 718	5 182
2001–3000	1 450	1 385	1 265	1 266	1 220
3001–5000	833	846	806	803	873
более 5000	372	434	502	601	807

цесса урбанизации в России, видимо, все же нет оснований. Доля горожан – после некоторого снижения в 1990-е годы – стабилизировалась на уровне 73%. Но удельный вес горожан, проживающих в городах, особенно в больших и крупнейших, постоянно возрастает.

Что касается сети сельского расселения, можно отметить сохранение тенденции одновременного увеличения числа малых и крупнейших сельских поселений при снижении числа поселений среднего размера.

Общее число сельских населенных пунктов, по данным Госкомстата РФ, увеличилось на 2367, или на 1,5% (табл. 1.10). Почти удвоилось число населенных пунктов, в которых проживает не более 6 человек. При этом в 13086 поселениях (8,4% общего числа сельских населенных пунктов) на момент переписи 2002 г. вообще никто не проживал. Число сельских населенных пунктов, в которых проживает не более 10 человек, увеличилось более чем в 1,5 раза, и теперь они составляют 21,9% общего числа сельских населенных пунктов. Доля населенных пунктов с числом жителей свыше 100 человек сократилась с 39,2% в 1989 до 35,6% в 2002 г.

Больше всего безлюдных и малолюдных (не более 10 жителей) деревень в Северо-Западном (13,4 и 36,8% соответственно)

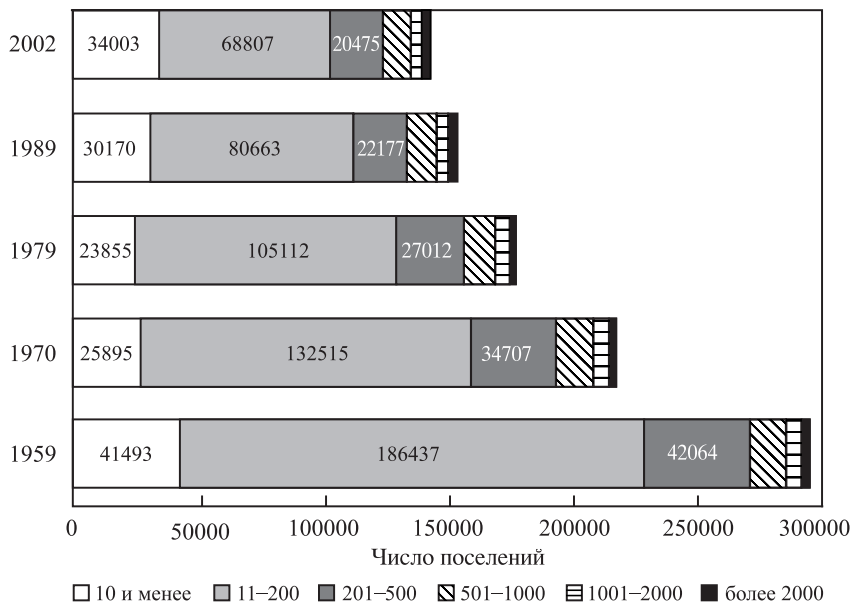


Рис. 1.13. Число сельских поселений разного размера в России по данным переписей населения

и Центральном (10,1 и 28,4%) федеральных округах, меньше всего – в Южном (2,3 и 3,0%) и Сибирском (2,2 и 6,1%). В Южном федеральном округе почти 80% сельских населенных пунктов насчитывает более 100 жителей, в Сибири и на Дальнем Востоке – 70%.

Если рассмотреть совокупность сельских поселений без учета населенных пунктов, в которых никто не проживает, картина будет выглядеть более закономерной (рис. 1.13): на протяжении последних десятилетий общее число сельских населенных пунктов устойчиво снижается и происходит обезлюдение основного массива сельских поселений.

Быстрее всего уменьшается число деревень с населением от 11 до 200 человек (на 14,7% за 1989–2002 гг.). Ускорилось сокращение числа сельских поселений с числом жителей от 1000 до 2000 (на 9,4% за 1989–2002 гг. против 4–5% в 1970–1988 гг.), а с числом жителей от 200 до 500 несколько замедлилось (на 7,7% за 1989–2002 гг. против 17–22% в 1959–1988 гг.). Одновременно

Таблица 1.11

**Распределение сельского населения России по населенным пунктам разного размера, по данным переписей населения, %**

	1959	1970	1979	1989	2002
Проживает в сельских населенных пунктах – всего, в том числе в населенных пунктах с числом жителей, человек:	100,0	100,0	100,0	100,0	100,0
10 и менее	0,4	0,3	0,3	0,4	0,4
11–200	24,1	18,7	16,2	12,9	11,2
201–500	24,0	22,4	20,3	18,2	17,1
501–1000	19,3	20,9	20,6	20,7	19,5
1001–2000	14,8	17,5	19,0	19,9	18,2
2001–3000	6,4	6,8	7,2	7,8	7,6
3001–5000	5,7	6,5	7,3	7,9	8,6
более 5000	5,3	6,9	9,1	12,2	17,4

более чем на треть возросло число самых крупных (с числом жителей свыше 5 тыс.) и на 12,7% самых малых (до 10 человек) сельских поселений.

Это привело к усилению концентрации сельского населения в крупнейших населенных пунктах, которая, согласно материалам предыдущих переписей, также была долговременной тенденцией сельского расселения (табл. 1.11). Доля сельских жителей, проживающих в поселениях с числом жителей, превышающим 5 тыс., возросла с 5,3% в 1959 г. до 17,4% в 2002 г. Наряду с этим увеличился удельный вес селян, проживающих в небольших деревнях (с числом жителей не более 100 человек) – с 32,2 до 51,8%.