

7. СОСТАВ НАСЕЛЕНИЯ ПО ИСТОЧНИКАМ СРЕДСТВ К СУЩЕСТВОВАНИЮ

7.1. ТРИ ГЛАВНЫХ ИСТОЧНИКА СРЕДСТВ К СУЩЕСТВОВАНИЮ РОССИЯН: ТРУДОВАЯ ДЕЯТЕЛЬНОСТЬ, ИЖДИВЕНИЕ, ПЕНСИИ

Итоги Всероссийской переписи населения 2002 г. содержат данные о распределении населения по 12 источникам средств к существованию, перечень которых приведен в табл. 7.1.

За годы, прошедшие с момента переписи 1989 г., социальные трансформации не могли не отразиться и на источниках средств к существованию. В частности, появились новые неформальные виды экономической активности, вроде производства товаров и услуг в домашнем хозяйстве для реализации и для собственного потребления. В том же русле стало использоваться личное подсобное хозяйство, что приводит к некоторой размытости границы между личным подсобным хозяйством и трудовой деятельностью, выраженное в добавлении «в основном».

Пенсии распространены во всех возрастах. В детских – это пенсия по случаю потери кормильца, она же – для учащихся в возрасте 18–23 года. Позже – пенсии женщинам, родившим пять или более детей и воспитавшим их до восьмилетнего возраста, и матерям инвалидов с детства, воспитавшим их до восьми лет, т.е. различного рода льготные пенсии и пенсии за выслугу, например уволенным из армии в запас офицерам. Выделение в отдельный источник средств к существованию пенсий по инвалидности правильно по сути, но требует точности при заполнении, так как пенсии по инвалидности (а) имеются не только в трудовых, но и в социальных, что пересекается с пенсиями в строке 4; (б) основанием для получения обычных пенсий нередко выступает инвалидность.

Рубрика «пособия» тоже не отличается простотой. Важно, какое пособие на кого выплачивается:

- по уходу за ребенком до достижения им возраста 1,5 года выплачивается матери;

Таблица 7.1.

**Список вариантов ответов на вопрос 10 переписи 2002 г.
об источниках средств к существованию и их интерпретация**

№	Полная формулировка	Интерпретация
1	Доход от трудовой деятельности (кроме работы в личном подсобном хозяйстве)	Вознаграждение деньгами или натурой за свою трудовую деятельность, включая фермерское хозяйство
2	Личное подсобное хозяйство	В основном для потребления в своем хозяйстве
3	Стипендия	В т.ч. лицам, направленным на обучение службой занятости и предприятиями
4	Пенсия (кроме пенсии по инвалидности)	По старости, за выслугу лет, по случаю потери кормильца, социальные
5	Пенсия по инвалидности	Пенсия по инвалидности
6	Пособие (кроме пособия по безработице)	В том числе детям до 16 лет, родители которых уклоняются от уплаты алиментов, и детям малообеспеченных семей; детям одиноких матерей; женам военнослужащих, которые проживают по месту службы мужа в местностях, где не могут трудиться по специальности
7	Пособие по безработице	Зарегистрированные безработные, получающие пособие по безработице, а также получающие материальную помощь за счет средств фонда занятости.
8	Другой вид государственного обеспечения	Детские дома, школы-интернаты, дома для престарелых и инвалидов и др. лицам, находящимся на обеспечении государства.
9	Сбережения	Сбережения, доход по денежным вкладам и ценным бумагам.
10	Доход от сдачи внаем или в аренду имущества	Доход от сдачи внаем или в аренду недвижимого имущества.
11	На иждивении отдельных лиц	На иждивении отдельных лиц и те, на кого выплачивались алименты.
12	Иной источник	Все что не перечислено выше (напр., попрошайничество, сбор и сдача бутылок).
13	Не указавшие источников средств к существованию	

- ежемесячное пособие на детей в возрасте до 16 (18) лет выплачивается ребенку;
- пособие по уходу за ребенком-инвалидом выплачивается матери;
- пособие по беременности и родам выплачивается матери.

Пособие женам военнослужащих, упомянутое в этой рубрике, фактически, является пособием по безработице и, скорее всего, должно встречаться в сельских районах.

В строке «пособия» и «иждивение» указаны алименты, чтобы подчеркнуть, что в одних и тех же обстоятельствах одни дети окажутся в рубрике «иждивение», другие – «пособия». Рубрика «пособия», таким образом, принадлежит детям и матерям.

Если следовать опубликованным методологическим пояснениям к переписи, на основе которых составлена табл. 7.1, рубрика «другой вид государственного обеспечения» понятна каждому. Однако под «другими лицами» могут иметься в виду члены коллективных домохозяйств, вроде тюрем, СИЗО и казарм. Среди этих институциональных контингентов преобладают мужчины. По опубликованной информации неясно как они учитываются.

Имеющиеся данные позволяют использовать два типа структурных показателей.

Первый – состав населения или отдельных демографических групп по источникам средств к существованию. Самый простой вариант этого показателя – список всех названных при переписи источников с указанием числа или доли лиц, назвавших каждый из них, например, получателей трудового дохода, пенсии по инвалидности, пособий по безработице и т.п.

Однако этот простой вариант недостаточно информативен, потому что многие люди указывают не один, а два или более источников, встречающихся в самых разных комбинациях. Таким образом, население или его подгруппы распадаются на указавших один источник, два источника и т.д. Для указавших единственный источник средств к существованию, число ответивших и число источников средств к существованию совпадает, для всех остальных – нет. Из 145 млн россиян примерно 103 млн указали один источник, у остальных 42 млн их оказалось больше (в среднем – чуть меньше двух). Поэтому среднее число источников на одного россиянина больше одного, а именно 1,28 (табл. 7.2).

Второй – структура источников средств к существованию, доля каждого из них среди всех названных источников. Этот тип структурного показателя – более «традиционный», чем предыдущий, потому что сумма назвавших данный источник по всем демографическим группам равна общему числу назвавших этот источник, а сумма соответствующих долей равна 1 (табл. 7.3).

Таблица 7.2.

Состав населения России по источникам средств к существованию по данным переписи 2002 г.

	Тыс. человек			На 100 жителей России		
	Всего	В том числе с источниками средств к существованию		Всего	В том числе с источниками средств к существованию	
		одним	двумя и более		одним	двумя и более
Все население	145167	145167	145167	100	100	100
В том числе с источниками средств к существованию:						
• трудовая деятельность (кроме ЛПХ)	62165	48431	13733	42,8	33,4	9,5
• личное подсобное хозяйство (ЛПХ)	18204	1836	16369	12,5	1,3	11,3
• стипендия	3330	531	2799	2,3	0,4	1,9
• пенсия (кроме инвалидности)	31920	21393	10527	22,0	14,7	7,3
• пенсия по инвалидности	4711	2849	1861	3,2	2,0	1,3
• пособие (кроме безработицы)	16634	1283	15352	11,5	0,9	10,6
• пособие по безработице	1171	725	447	0,8	0,5	0,3
• другой вид гособеспечения	1976	890	1086	1,4	0,6	0,7
• сбережения	350	149	200	0,2	0,1	0,1
• доход от сдачи в аренду имущества	225	32	192	0,2	0,0	0,1
• на иждивении отдельных лиц	43460	23616	19844	30,0	16,3	13,7
• иной источник	2197	1522	675	1,5	1,0	0,5
Число названных источников	186343	103256	83086	128,4	71,2	57,3

Три главных источника средств к существованию – в порядке убывания их распространенности: трудовая деятельность – иждивение – пенсия (кроме инвалидности). Следующие по важности два источника – «личное подсобное хозяйство» и «пособия (кроме пособия по безработице)» – по своей важности далеко отстоят от перечисленных выше. На личное подсобное хозяйство –

Таблица 7.3

Структура источников средств к существованию по данным переписи 2002 г.

	Тыс. человек			На 100 источников средств к существованию		
	Всего	В том числе с источниками средств к существованию		Всего	В том числе с источниками средств к существованию	
		одним	двумя и более		одним	двумя и более
Всего названо источников средств к существованию	186307	103229	83078	100	100	100
В том числе:						
трудовая деятельность (кроме ЛПХ)	62147	48415	13732	33	47	17
личное подсобное хозяйство	18203	1835	16367	10	2	20
стипендия	3329	531	2798	2	1	3
пенсия (кроме инвалидности)	31916	21390	10526	17	21	13
пенсия по инвалидности	4710	2849	1861	3	3	2
пособие (кроме безработицы)	16633	1282	15351	9	1	18
пособие по безработице	1171	725	447	1	1	1
другой вид гособеспечения	1975	889	1085	1	1	1
сбережения	349	149	200	0	0	0
доход от сдачи в аренду имущества	224	32	192	0	0	0
на иждивении отдельных лиц	43455	23611	19843	23	23	24
иной источник	2195	1520	675	1	1	1

четвертый по значимости источник – указали 12,5 из 100 жителей России, чуть меньше – 11,5 из 100 указали на пособия (табл. 7.2).

Этими пятью источниками дохода список значимых источников средств к существованию российского населения, собственно, исчерпывается. Идущие далее по ранжиру источники упоминаются гораздо реже. Так, пенсия по инвалидности упомянута в каждом 30-м случае, стипендия – в каждом 44-м, «другой вид государственного обеспечения» – в каждом 73-м случае, еще

реже – пособие по безработице, и совсем редко – сбережения и «доход от сдачи в наем или в аренду имущества» (1 из 700). Исходя из общих, понятных каждому россиянину соображений, по поводу последних можно уверенно утверждать, что они недоучтены и недоучтены сильно.

Остается еще группа источников, объединенная под рубрикой «иной источник» (1,5%), что заметно выше значений для таких источников средств к существованию, как пособие по безработице, и почти совпадает с распространенностью «других видов государственного обеспечения».

Таким образом, если принять в качестве границы между редкими и второстепенными долю, приходящуюся на тех, кто не указал источник средств к существованию (1%), то по степени распространенности можно выделить:

- пять наиважнейших: трудовая деятельность, иждивение, пенсии, личное подсобное хозяйство, пособия;
- четыре «второстепенных» (пенсии по инвалидности, стипендия, другой вид государственного обеспечения, «иной источник»);
- три «редких» (пособие по безработице, сбережения, рента с имущества).

7.2. С ОДНИМ ИСТОЧНИКОМ СРЕДСТВ К СУЩЕСТВОВАНИЮ ЖИВЕТ 80% ГОРОЖАН И ТОЛЬКО ПОЛОВИНА СЕЛЬСКИХ ЖИТЕЛЕЙ

Перепись свидетельствует о значительных различиях в структуре источников средств к существованию городского и сельского населения России. Особенности сельского уклада жизни приводят к нарушению иерархии источников средств к существованию, свойственной для всего населения страны: в селе личное подсобное хозяйство играет большую роль, чем пенсии, и почти равновелико двум другим ведущим источникам: трудовой деятельности и иждивению. Равенство с трудовой деятельностью достигается не только за счет очень широкой распространенности собственно личного подсобного хозяйства как источника средств к существованию, но и за счет гораздо меньшей распространенности трудовой деятельности. Складывается впечатление, что личное подсобное хозяйство – это сельский аналог трудовой деятельности.

Кроме того, стоит отметить, что весьма значительная часть сельчан живут на пособия (встречаются в 2 раза чаще, чем у горожан). Среди них чаще упоминаются такие источники, как иждивение и пенсии, в том числе пенсии по инвалидности, и значительно реже – стипендии.

Вообще, за исключением четырех источников средств к существованию, включая трудовую деятельность, распространенность остальных источников выше в селе. Причина в том, что, в среднем, у сельчан больше названных источников средств к существованию: 150 на 100, тогда как в городе – 120 на 100. Соответственно, разнятся доли населения с одним и несколькими источниками. Городской модус вивенди – жизнь с одним источником средств к существованию (80%), а в селе нормой является жизнь и с одним (52%), и с двумя (45%) источниками. Таким образом, множественность источников средств к существованию – специфическая черта сельского уклада жизни. Эта черта порождает неоднородность сельского населения в отношении числа источников средств к существованию: половина имеет единственный доход, другая половина – несколько.

Если устранить различия в числе источников на душу населения, перейдя от анализа состава населения по источникам средств к существованию к анализу структуры источников средств к существованию (табл. 7.4), то обнаружится равновеликость сельско-городских различий по роли трудовой деятельности и личного подсобного хозяйства: в городе на 16 пунктов выше доля трудовой деятельности, в селе – на столько же выше доля личного подсобного хозяйства. Это усиливает впечатление о том, что в терминах переписи населения личное подсобное хозяйство у сельских жителей – некий эквивалент трудовой деятельности.

Однако, как показывает табл. 7.5, это верно лишь отчасти. В качестве единственного источника только 4% сельчан указали личное подсобное хозяйство, тогда как трудовую деятельность – 19%. Напротив, среди назвавших несколько источников дохода личное подсобное хозяйство встречается в два раза чаще трудовой деятельности и является на селе доминирующим. Данная таблица не позволяет определить, в каких конкретно сочетаниях преобладает личное подсобное хозяйство, но учитывая, что на него указывают в два раза чаще, чем на трудовую деятельность, по крайней мере, в половине случаев (14%) личное подсобное хо-

Таблица 7.4

**Структура источников средств к существованию
по данным переписи 2002 г., %**

Источники средств к существованию	Всего	Город	Село
Трудовая деятельность (кроме личного подсобного хозяйства)	33,4	38,3	22,6
Личное подсобное хозяйство	9,8	4,7	20,9
Стипендия	1,8	2,2	0,8
Пенсия (кроме инвалидности)	17,1	17,6	16,1
Пенсия по инвалидности	2,5	2,5	2,5
Пособие (кроме безработицы)	8,9	7,2	12,8
Пособие по безработице	0,6	0,5	0,8
Другой вид государственного обеспечения	1,1	1,2	0,8
Сбережения	0,2	0,2	0,1
Сдача в аренду имущества	0,1	0,1	0,2
На иждивении отдельных лиц	23,3	24,2	21,3
Иной источник	1,2	1,2	1,1
Итого	100,0	100,0	100,0

зайство встречается в комбинациях без трудовой деятельности. Следовательно, личное подсобное хозяйство можно трактовать как эквивалент трудовой деятельности только для той части сельского населения, которое имеет несколько источников средств к существованию.

Сравнение левой и правой частей таблицы показывает, что в качестве единственных могут выступать лишь немногие источники, причем на три из них – трудовую деятельность, иждивение и пенсии – приходится 93% источников в городе и 82% в селе (нижняя панель табл. 7.5). Это – нормальные (достаточные для существования) основные (базовые) источники средств к существованию. Несопоставимо реже встречаются пенсии по инвалидности, которые можно рассматривать, как вынужденный, а значит аномальный единственный источник средств к существованию. На другие источники, видимо, существовать невозможно, и потому они практически не встречаются в качестве единственных¹.

¹ Тот факт, что в селе среди единственных источников оказались пособия (1,5%), размер которых таков, что только на них прожить невозможно, объяснить трудно.

Состав источников средств к существованию городского населения предельно прост – имеется лишь три основных источника средств к существованию: трудовая деятельность, иждивение и пенсии, и все они – единственные. Распространенность остальных источников гораздо меньше любого из этих трех. Так, четвертое место по рангу – снова у иждивения, но не как единственного, а как одного из нескольких (фактически, двух) источников.

В сельском населении, очевидно, наблюдаются проблемы с основными источниками средств к существованию. Трудовая деятельность как единственный источник занимает лишь третье место, пропустив вперед личное подсобное хозяйство и иждивение из правой части табл. 7.5. Два других единственных источника – пенсии и иждивение – имеют соответственно 6-й и 8-й ранг. Все это, по-видимому, указывает на недостаточность основных источников для нормального существования у большинства сельского населения.

На приведенные сельско-городские сравнения сильно влияют различия как в числе источников средств к существованию на душу населения, так и в соотношении долей населения с единственным и несколькими источниками. Показатели структуры (нижняя панель табл. 7.5) смягчают контрастность между городским и сельским населением. Среди единственных источников, по-прежнему, трудовая деятельность значительно больше весит в городе, чем в селе. Но в селе становится очевидной роль личного подсобного хозяйства, а также – впервые – пособий по безработице. Структура источников средств к существованию у населения с несколькими источниками в городе и в селе также заметно сближается. Существенными остались только различия в роли личного подсобного хозяйства (в пользу села, конечно) и значительно усилились различия по стипендиям – типично городскому источнику средств к существованию.

7.3. СТРУКТУРА ИСТОЧНИКОВ СРЕДСТВ К СУЩЕСТВОВАНИЮ ТЕСНО СВЯЗАНА С ВОЗРАСТОМ

Состав источников средств к существованию россиян обнаруживает тесную связь с возрастом. Три главных источника средств к существованию, которые естественным образом сменяют друг друга при переходе от младших возрастов к старшим: иждивение – трудовая деятельность – пенсия (кроме пенсий по

инвалидности). До 20 лет доминирует иждивение, после 20 и до возраста выхода на пенсию – трудовая деятельность, далее – пенсии.

Доля следующего по распространенности источника, личного подсобного хозяйства, увеличивается с возрастом, достигая максимума в 65–69 лет. Можно сказать, что работа в личном подсобном хозяйстве – привычный атрибут взрослой жизни.

В отличие от личного подсобного хозяйства, пособия имеют четкую локализацию по возрасту и полу. В детских возрастах они являются вторым по значимости источником средств к существованию (27–35%). В возрастах 20 лет и старше их можно встретить только у женщин. В главном детородном периоде их упоминают 4,5–6,5% женщин. Концентрация в детских возрастах и возрастах 20–34 года у женщин полностью соответствует определению этой категории пособий как пособия на детей и женщинам.

Остается еще группа источников, объединенная под рубрикой «иной источник», на долю которой приходится 2–3% в возрастах от 20 до 60 лет, что заметно выше значений для таких источников средств к существованию, как пособие по безработице и другой вид государственного обеспечения.

Довольно предсказуемую зависимость от возраста имеет число источников средств к существованию (рис. 7.1). В детских возрастах, когда нет самостоятельно заработанного дохода, число источников максимально, появление самостоятельного дохода минимизирует это число. При приближении к пенсионному рубежу и вскоре после выхода на пенсию (в первое пенсионное пятилетие) – оно снова увеличивается (возможно, замещающий эффект пенсии по сравнению с заработком недостаточен), а затем снова снижается, по-видимому из-за уменьшения возможностей использования дополнительного источника.

Распределение населения по возрасту и по числу источников средств к существованию показывает, что после достижения рабочего возраста большинство населения имеет единственный источник. Доля лиц с тремя источниками средств к существованию вообще крайне мала, достигая значимого уровня только в детстве (6%) и в первом пятилетии после выхода на пенсию (3,5%). Однако эта картина складывается из-за усреднения городского и сельского укладов жизни. В городе, в самом деле, в главных ра-

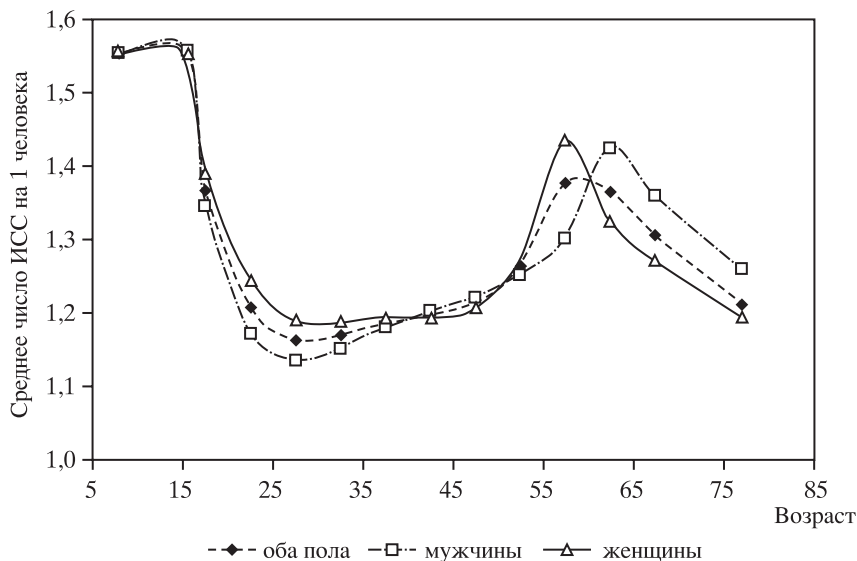


Рис. 7.1. Среднее число источников средств к существованию в зависимости от возраста

бочих возрастах (20–49 лет) несколько источников средств к существованию имеют около 10% населения, а при выходе на пенсию – не более 30%. Но в селе доля обладателей нескольких источников весьма значительна во всех возрастах, даже в интервале 20–49 лет она составляет 30–40%.

С возрастом связано не только число источников средств к существованию, но и их состав. Три основных и один дополнительный (пособия) источник средств к существованию на верхней панели рис. 7.2 позволяют наглядно расшифровать рассмотренные изменения среднего числа источников средств к существованию на человека. Дети, как и полагается, почти на 100% находятся на иждивении, а для каждого второго из них добавляется еще и пособие. В старших возрастах среди четырех рассматриваемых источников господствует один – пенсии. К господству трудовой деятельности в рабочих возрастах «добавляют краски» второстепенные источники и ЛПХ (нижняя панель рис. 7.2). ЛПХ среди всех остальных выделяется тем, что имеет значительный вес и до, и после пенсионного рубежа. Его доля стремительно нараста-

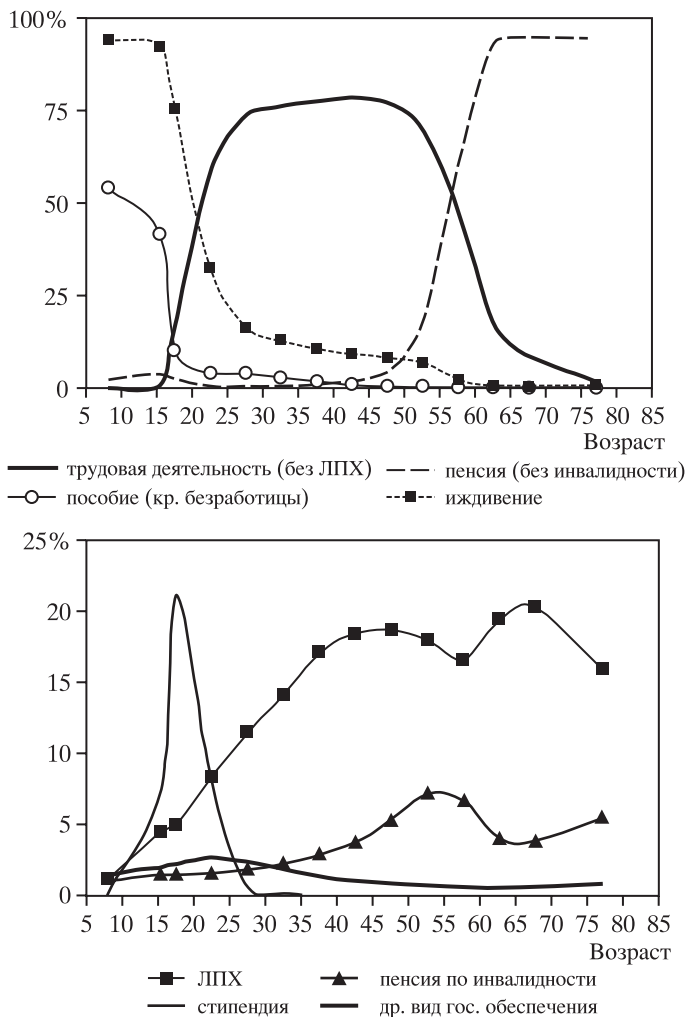


Рис. 7.2. Распространенность важнейших (верхняя панель) и «второстепенных + ЛПХ» (нижняя панель) источников средств к существованию в зависимости от возраста, оба пола, %

ет с возрастом вплоть до 40 лет, после чего меняется довольно сложным образом с общей тенденцией к росту.

Доля каждого из второстепенных источников средств к существованию не превышает 20% в любом возрасте. Исключение – стипендии в возрасте 16–19 лет (свыше 20%). По-видимому, именно стипендии приводят к возникновению пика доли в населении трех источников в отмеченном возрасте. Растет с возрастом вплоть до пенсионной границы доля пенсий по инвалидности.

«Другой вид государственного обеспечения» занимает самое скромное место среди источников второго ряда, но именно с ними, как и следовало ожидать, связаны наибольшие половые различия. Начиная с 18 лет, этот источник средств существования имеет значение только для мужского населения в самом расцвете сил.

Несмотря на свою незначительность, некоторые из редких источников средств к существованию заслуживают внимания с точки зрения их возможной альтернативности по отношению к трудовой деятельности, например, пособие по безработице. Вполне ожидаемо, что возрастной профиль «пособия по безработице» следует профилю доходов от трудовой деятельности. Более интересно то, что аналогичный профиль имеют «иные источники средств к существованию». Подобно трудовой деятельности, этот источник дохода в возрасте от 16 до 60 лет является единственным для 70%, указавших на него. Получается, что «попрошайничество», «сбор бутылок» и тому подобные занятия образуют «альтернативную» занятость для определенной части экономически активного населения. Как представляется, долю населения с этим источником средств к существованию можно рассматривать как индикатор социально-экономического неблагополучия.

Особенности изменения состава источников средств к существованию и их количества с возрастом суммированы в табл. 7.6.

Все сказанное относится к возрастным особенностям использования источников средств к существованию для всего населения России и безотносительно к числу таких источников.

Между тем, структура источников средств к существованию населения с единственным и с несколькими источниками весьма различна, и при этом городское и сельское население – почти антиподы по числу источников средств к существованию на душу населения: у горожан их гораздо меньше.

Таблица 7.6

Классификация возрастов по составу и числу источников средств к существованию

1. До 16 лет	Детство: 95% иждивение + у каждого второго пособие (два источника)
2. 16–24 года	Переход от иждивения к труду (от двух источников средств к существованию к единственному)
в том числе:	
16–19	Начальный этап: 75% иждивение + стипендия или труд/пособие
20–24	Второй этап: труд (58%) или иждивение (32%) + личное подсобное хозяйство, стипендия
3. 25–49 лет	Основной рабочий период
в том числе:	
25–34	Особенности: иждивение и пособие для женского, другой вид государственного обеспечения для институционального мужского населения
35–50	Особенности: нарастающее значение инвалидности и вовлеченности в личное подсобное хозяйство
3. 50–59 лет (женщины), 55–64 года (мужчины)	Переход от труда к пенсиям: сопровождается увеличением числа источников средств к существованию на душу населения за счет связи источников «трудовая деятельность» + «пенсии».
в том числе:	
50–54	70% труд (или 7% иждивение) + личное подсобное хозяйство (18%), пенсии (18%) и по инвалидности (7%)
55–59	48% труд, 60% пенсии (или 7% по инвалидности), 17% личное подсобное хозяйство
60–64	95% пенсии (или 4% по инвалидности) + 19% личное подсобное хозяйство, 17% труд
4. 65 лет и старше	Пенсионный возраст (возврат к единственному источнику средств к существованию): пенсии обычные (93%) (или 4% по инвалидности) + личное подсобное хозяйство (19%)

Поэтому целесообразно несколько углубить анализ и рассмотреть возрастные особенности структуры источников средств к существованию отдельно для групп населения, имеющих один или несколько таких источников.

7.4. В ГОРОДЕ ДОЛЯ ЕДИНСТВЕННОГО ИСТОЧНИКА СРЕДСТВ К СУЩЕСТВОВАНИЮ НЕ ДОСТИГАЕТ ПОЛОВИНЫ ТОЛЬКО У ДЕТЕЙ, В СЕЛЕ – ВО ВСЕХ ВОЗРАСТАХ

Как видно из табл. 7.7, в возрасте трудовой инициации (16–19 лет), число источников средств к существованию и в городе, и в селе сокращается, а доля лиц с единственным доходом возрастает. При выходе из трудоспособного возраста (50–59 лет у женщин и 55–64 года у мужчин) происходят противоположные изменения. За исключением этих возрастных этапов, у взрослого населения число источников средств к существованию и доля единственного источника не меняются. Но все показатели для городского и сельского населения существенно различаются.

Сравнение рис. 7.3 и 7.4 позволяет оценить возрастные различия в структуре источников средств к существованию у городского и сельского населения с одним и с несколькими источниками наглядно, а табл. 7.8 и 7.9 – численно.

Таблица 7.7

Число источников средств к существованию на 100 опрошенных и доля указавших единственный источник в городском и сельском населении по возрасту

Возрастная группа	Число названных источников средств к существованию на 100		Доля единственного источника, %	
	Город	Село	Город	Село
До 16 лет	142	180	40	14
16–19 лет	131	149	53	38
16–49 / 54 года	111	139	78	44
50–59 лет / 55–64 года	127	153	57	34
60 / 65 лет и старше	117	143	70	41

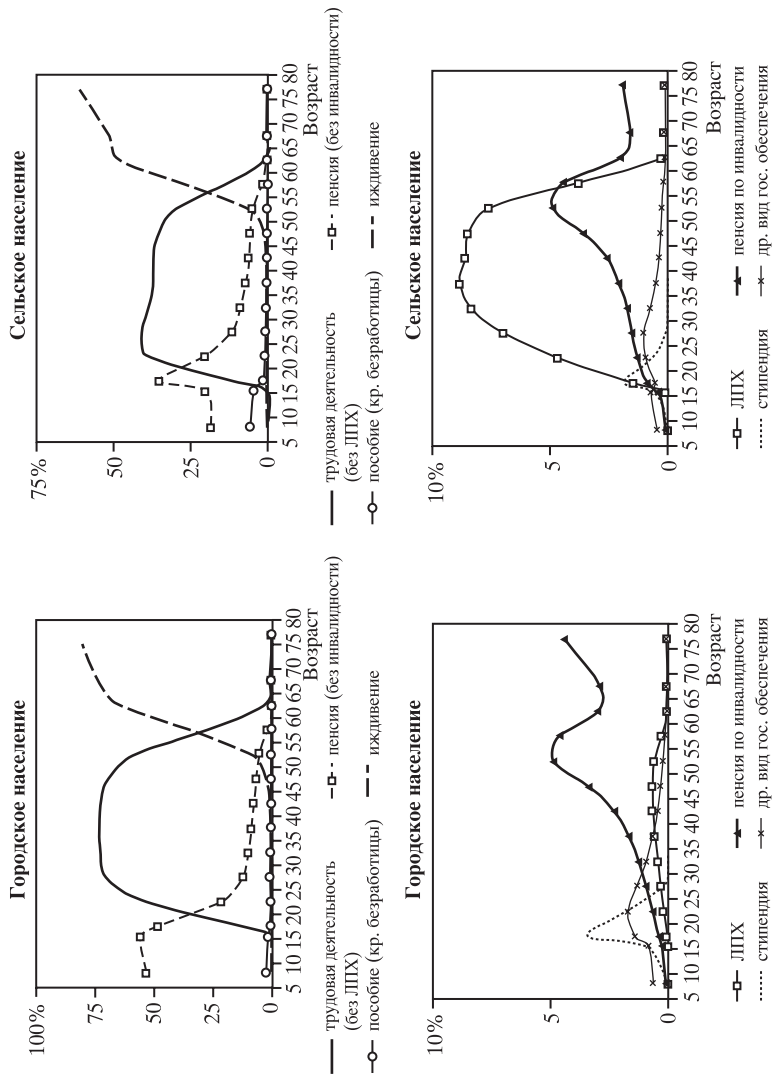


Рис. 7.3. Распространенность источников средств к существованию городского и сельского населения, указавшего один источник, в зависимости от возраста, %

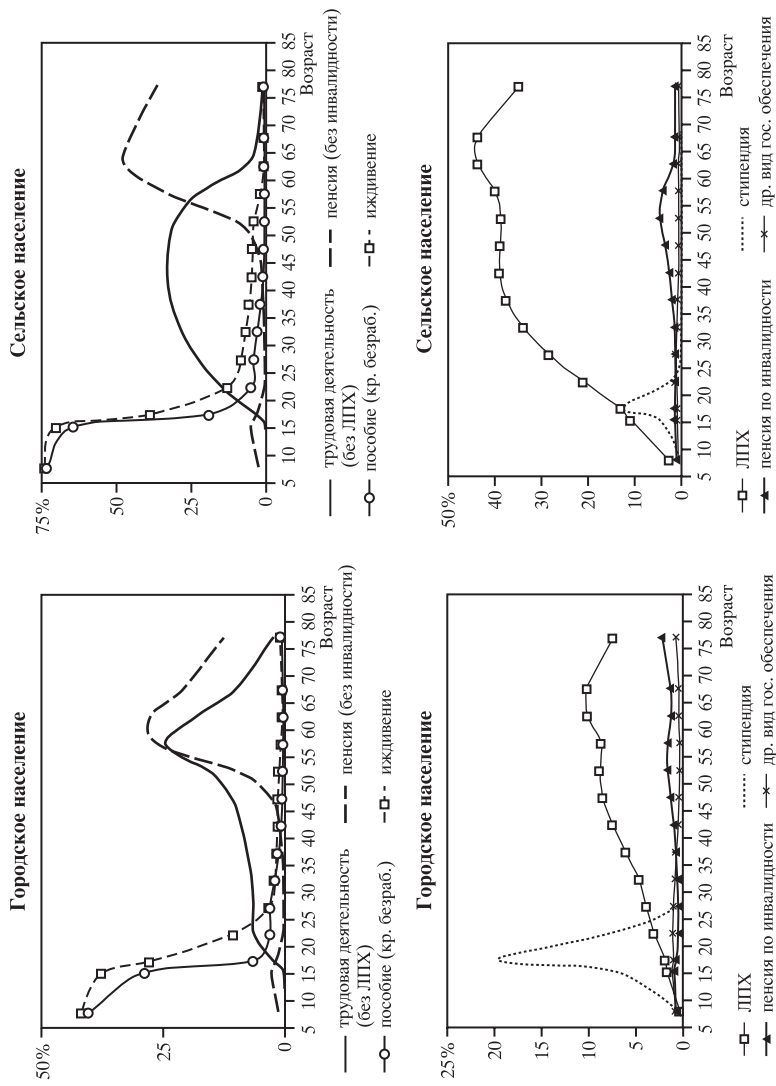


Рис. 7.4. Распространенность источников средств к существованию городского и сельского населения, указавшего более одного источника, в зависимости от возраста, %

	Сельское население									
	13	3	37	28	15	21	60	82		
Трудовая деятельность (кроме личного подсобного хозяйства)									2	
Личное подсобное хозяйство	3	13	8	34	4	41		39		
Стипендия	2	13		1	25	30	56	40		
Пенсия (кроме инвалидности)		3								
Пенсия по инвалидности	1	2	2	2	4	4	2	1		
Пособие (кроме безработицы)	6	19		2						
Пособие по безработице			1	1						
Другой вид государственного обеспечения										
На иждивении отдельных лиц	19	39	9	7	3	2				
Иной источник			2	1						
Всего	25	155	62	79	51	101	60	82		

	Сельское население									
	22	4	60	36	29	21	2			
Трудовая деятельность (кроме личного подсобного хозяйства)										
Личное подсобное хозяйство	2	14	12	44	8	40	46			
Стипендия	3	14								
Пенсия (кроме инвалидности)	2	3	1	1	48	30	48			
Пенсия по инвалидности		2	4	3	8	4	2			
Пособие (кроме безработицы)	22	20		3						
Пособие по безработице				1						
Другой вид государственного обеспечения	1	1		1						
На иждивении отдельных лиц	74	41	15	9	5	2				
Иной источник			3	1	2					
Всего	98	99	98	99	99	97	97			

Различия между городом и селом велики во всех возрастах, но минимальны именно в переходные возрастные периоды, а максимальны – у детей. Общая отличительная черта сельского населения – во всех возрастах доля единственного источника ниже 50%, в то время как в городе такая ситуация встречается только у детей.

У горожан с *единственным* источником средств к существованию картина в общих чертах сходна с той, что и для всех источников, а отличия те же, что и для всех возрастов вместе. В частности, среди единственных источников фигурируют только трудовая деятельность, иждивение, пенсии. С некоторой натяжкой к числу значимых можно отнести пенсии по инвалидности. Но среди единственных нет ни детских, ни женских пособий, поскольку прожить на них невозможно, городское население, указавшее этот источник, имело также и другой. Из новых явлений следует отметить, что трудовая деятельность как единственный источник дохода исчезает ровно в возрасте выхода на пенсию, ибо подавляющее большинство продолжающих трудиться, имеет, как правило, какую-либо пенсию и, следовательно, попадает в группу с несколькими доходами.

Городское население с *несколькими* источниками разительно отличается от рассмотренного. Во-первых, становится очевидным, что детские пособия – это дополнение к иждивению. Во-вторых, стипендии заменяют их в возрастах 16–19 лет.

В третьих, возрастная кривая трудовой деятельности имеет неожиданную форму: медленный рост с 6 до 11% в возрастах от 20 до 50 лет сменяется резким подъемом до 25% в интервале 55–59 лет, после чего следует вполне ожидаемый спад. Еще более резко с 50 до 59 лет растет распространенность пенсий и также как трудовая деятельность снижается после 60 лет. Может показаться, что часть населения с несколькими источниками средств к существованию «добирает» стаж для получения права на пенсию по старости. Но если сопоставить эти два процесса с развитием ситуации в том же возрастном интервале среди указавших трудовую деятельность и пенсии в качестве единственного источника средств к существованию, то можно прийти к выводу, что перед нами обратная ситуация: население, заработавшее пенсию, продолжает трудиться (возможно, добирая стаж или стаж

ветерана труда) и переходит из совокупности с единственным доходом в совокупность с несколькими доходами. После 60 лет возникает закономерное снижение в распространенности этого явления, и горожане переходят только на пенсию (кривая пенсий на графике с единственным источником средств к существованию ползет вверх). Это объясняет, почему и за счет чего в 50–59 лет у женщин и в 55–64 года у мужчин среднее число источников средств к существованию увеличивается.

У сельского населения с единственным источником средств к существованию пенсии – самый крепкий источник, так как их распространенность заметно выше, чем доходов от трудовой деятельности и иждивения. Последнее достигает пика в 16–19 лет, что связано с окончанием выплаты детских пособий (видимо, часть семей может содержать иждивенца и без пособия). Уникально возрастное распределение сельского населения с единственным источником средств к существованию по вкладу личного подсобного хозяйства, форма которого очень похожа на распределение по трудовой деятельности, причем у мужчин повторяет наклон «мужского» распределения по этому источнику средств к существованию, а у женщин – женского. Складывается впечатление, что сельские жители, занятые исключительно в личном подсобном хозяйстве, достигая пенсионной границы, выходят на пенсию так же как те, кто занят трудовой деятельностью (кроме личного подсобного хозяйства). В общих чертах, механизм здесь тот же, что был рассмотрен на примере трудовой деятельности у горожан с двумя источниками средств к существованию, только масштабы значительно меньше. Получение пенсии по старости занятыми исключительно в личном подсобном хозяйстве объясняет, почему так высока доля пенсий по сравнению с долей трудовой деятельности. Вместе с тем известно, что работа в личном подсобном хозяйстве не дает права на пенсию, и это – неразрешимое противоречие.

В сравнении с городским, сельское население с несколькими источниками средств к существованию:

- почти не имеет стипендий в качестве источника средств к существованию;
- имеет очень высокий вес среди источников средств к существованию личного подсобного хозяйства, который даже превышает вес трудовой деятельности;

- имеет куполообразную форму распределения по трудовой деятельности со значительно более высоким уровнем особенно в молодых возрастах;
- имеет очень низкую распространенность доходов от трудовой деятельности в пенсионных возрастах.

На основе табл. 7.8 и рис. 7.4 можно попытаться распознать комбинации источников средств к существованию у населения с несколькими доходами в различных возрастах. Помимо очевидной комбинации иждивения с пособием у детей, можно заметить, что у населения в 16–19 лет иждивение сочетается со стипендией (в городе около 30%, в селе – около 14%) и пособием (10 и 20%, соответственно) и доходами от личного подсобного хозяйства в селе. В трудоспособных возрастах основная комбинация – трудовая деятельность и личное подсобное хозяйство, у горожан заметную роль играет также сочетание доходов от трудовой деятельности с пенсиями. В пред- и постпенсионных пятилетиях основная пара источников средств к существованию в городе – трудовая деятельность с пенсиями, тогда как в селе к этой паре добавляются еще две: личное подсобное хозяйство с пенсиями и личное подсобное хозяйство с трудовой деятельностью. Из табл. 7.8 следует, что баланс трех ведущих источников средств к существованию в этой возрастной группе не сходится, особенно в селе. Поскольку в этом возрастном интервале доля населения с тремя источниками средств к существованию достигает максимума, скорее всего, эти источники образуют и пары, и триады. В старших возрастах ситуация снова упрощается. Здесь преобладает пара «пенсии + личное подсобное хозяйство», а в городе к ней добавляется пара «пенсии + трудовая деятельность».

Более точные сведения по парным комбинациям источников средств к существованию приведены в табл. 7.10 для трех основных возрастных групп. В таблице оставлены только наиболее значимые комбинации, но в двух случаях и менее значимые. Первый – иждивение в трудоспособном возрасте, доля которого не очень велика, призван проиллюстрировать разницу между сельским и городским иждивением. Из таблицы видно, что половина всех иждивенцев в городе – это учащиеся, получающие стипендию, тогда как в селе – это лица, занятые личным подсобным хозяйством. Второй случай для еще менее значимого источника средств к существованию – пенсий по инвалидности – также ил-

Таблица 7.10

Ведущие парные комбинации источников средств к существованию для населения с двумя доходами (% среди всех комбинаций для данного источника)

Комбинации источников средств к существованию	До 16 лет		16–54/59 лет		55/60 лет и старше	
	Город	Село	Город	Село	Город	Село
Доход от трудовой деятельности с						
личным подсобным хозяйством			52	91	1	9
пенсиями			20	3	98	90
Личное подсобное хозяйство с						
трудовой деятельностью			79	73	2	1
пенсиями			4	3	96	97
Пенсии (кроме пенсии по инвалидности) с						
трудовой деятельностью					54	6
личным подсобным хозяйством					40	92
Пенсия по инвалидности с						
трудовой деятельностью			72	19	29	2
личным подсобным хозяйством			28	81	71	98
Иждивение с						
личным подсобным хозяйством	1	1	11	51		
стипендией	2	0	53	16		
пособиями	95	97	25	27	1	1

люстрирует драматизм сельско-городских различий: сельские инвалиды в трудоспособном возрасте реже имеют в качестве второго доход от трудовой деятельности, чем городские инвалиды пенсионного возраста.

Из других особенностей парных комбинаций можно отметить следующую странность. Среди горожан, указавших два источника средств к существованию, пособие по безработице встречается в сочетании с доходом от трудовой деятельности: в трудоспособных возрастах таких безработных 14%, а в детских возрастах – почти половина, 44%.

7.5. ДОЛЯ НАСЕЛЕНИЯ, ИМЕЮЩЕГО ДВА ИСТОЧНИКА СРЕДСТВ К СУЩЕСТВОВАНИЮ, МЕЖДУ 1989 И 2002 гг. ВЫРОСЛА С 14 ДО 26%

Информация об источниках средств к существованию, полученная при переписи населения 1989 г., сильно отличалась от нынешней. Во-первых, можно было указать не более двух источников средств к существованию. Во-вторых, состав самих источников был значительно уже, а в разработочных таблицах – совсем узкий. В-третьих, распределение населения по источникам средств к существованию и по возрасту разрабатывалось методологически иначе. В случае переписи 1989 г. использовалось понятие «основные источники средств к существованию», т.е. для населения, указавшего два источника, в таблицу включался только один, являющийся по отношению к другому основным. Из-за данных расхождений возможности сопоставления результатов двух переписей весьма скудны. Фактически, можно сравнить только структуру источников средств к существованию у населения с двумя доходами.

При анализе населения с двумя источниками дохода был использован тот же подход что и при анализе парных комбинаций источников по переписи 2002 г., а именно: исходная таблица, по сути, есть верхняя (наддиагональная) или нижняя (поддиагональная) часть обычной таблицы, в которой строки и столбцы одноименны. Вместо треугольной мы использовали всю таблицу, чтобы устранить неравенство последних строк перед первыми. На основе таких вычислений были рассчитаны доли комбинаций.

Особенностью 1989 г. было то, что доля указавших 2 источника средств к существованию составляла около 14% как в трудоспособном возрасте (14,4%), так и за его пределами (13,9%), соответственно, в населении в целом она была 14,2%. В 2002 г. доля населения с двумя доходами значительно выросла – теперь уже четверть населения имеет два источника средств к существованию – и стала сильно разниться по возрастным группам. В трудоспособных возрастах она увеличилась всего на 5 процентных пунктов и составила 19,4%, а в других возрастах – выросла почти втрое (до 37%). Как видно из табл. 7.11, столь резкий рост доли пожилых людей с двумя доходами наблюдался в сельском населении. В городском населении рост был двукратным.

Таблица 7.11

Доля населения, указавшего два источника средств к существованию, по переписи 1989 и 2002 гг., %

Группа населения:	1989	2002	2002–1989
Все население	14	26	12
в том числе:			
в рабочем возрасте	14	19	5
в нерабочем возрасте	14	37	23
Городское население	10	19	9
в том числе:			
в рабочем возрасте	9	14	5
в нерабочем возрасте	11	29	18
Сельское население	26	45	19
в том числе:			
в рабочем возрасте	31	37	6
в нерабочем возрасте	20	55	34

Из-за столь глобальных изменений в доле населения с двумя доходами в дальнейшем рассмотрим только структурные отличия, произошедшие в межпереписной период.

В табл. 7.12 представлена структура по четырем категориям источников средств к существованию для указавших два источника. Структурные сдвиги в городском населении трудоспособного возраста заметно отличаются от остальных групп населения. Это единственная группа населения, в которой увеличилась доля «активных» источников, главным образом, личного подсобного хозяйства и, соответственно, уменьшилась доля «пассивных» (государственной поддержки и иждивения), причем личное подсобное хозяйство впервые получило заметное распространение. В нетрудоспособных возрастах наблюдается обратная ситуация: доля трудовой деятельности и личного подсобного хозяйства сократилась в пользу иждивения. Правда, следует иметь в виду, что это население состоит из детей и пенсионеров. Оно крайне неоднородно по структуре источников средств к существованию: у детей, как уже было показано на материалах переписи 2002 г., преобладают иждивение и пособия, а в старших возрастах – пенсии в сочетании с доходами от трудовой деятельности или личного подсобного хозяйства. Кроме того, оно зависит от соотношения детей и пенсионеров в населении, которое за рассматриваемый период изменилось в пользу последних, и в еще большей мере от со-

Таблица 7.12

Структура источников средств к существованию у населения с двумя доходами по переписям 1989 и 2002 годов

Источник средств к существованию	Городское население в возрасте			Сельское население в возрасте		
	работаем	неработаем	все возраста	работаем	неработаем	все возраста
1989						
Доход от трудовой деятельности	26	34	29	44	9	30
Личное подсобное хозяйство	6	4	5	42	34	39
Пенсии по старости и другой вид государственного обеспечения	41	50	45	9	49	24
На иждивении	27	13	21	5	8	6
Все источники	100	100	100	100	100	100
2002						
Доход от трудовой деятельности	29	10	18	34	1	16
Личное подсобное хозяйство	20	8	13	42	18	29
Пенсии по старости и другой вид государственного обеспечения	31	50	41	13	50	33
На иждивении	20	33	27	12	31	23
Все источники	100	100	100	100	100	100

отношения этих групп населения среди указавших два источника средств к существованию, об изменении которого ничего неизвестно. Возможно, что этими факторами вызваны столь резкие изменения структуры источников средств к существованию в этом сегменте возрастов. Тем не менее, отмеченный рост доли иждивения явно связан с детскими возрастами, а утрата влияния активными источниками – с пенсионными.

Объединение в одну рубрику пенсий и пособий приводит к тому, что только собственно внутри нее для этой части населения и существуют изменения структуры: доход от трудовой деятельно-

сти уступил место иждивению. Иными словами, доля лиц с двумя источниками средств к существованию сократилась именно за счет пенсионеров. Поскольку, как мы уже видели при анализе населения с несколькими источниками средств к существованию по переписи 2002 г., среди пенсионеров доля занятых трудовой деятельностью значительно снизилась, можно прийти к выводу о том, что за межпереписной период снизилась доля комбинации пенсии с трудовой деятельностью у населения старше трудоспособного возраста.

Анализ структуры парных комбинаций в трудоспособном возрасте (табл. 7.13) показывает, что в городе выросла доля личного подсобного хозяйства в структуре всех рубрик источников средств к существованию, но наиболее сильно для рубрики трудовая деятельность, в которой и произошли самые крупные изменения: доля личного подсобного хозяйства удвоилась за счет обеих других рубрик. Если в советское время только один из пяти горожан, имевших доход от трудовой деятельности, указывал в качестве второго источника личное подсобное хозяйство, то в 2002 г. – почти каждый второй. Однако для рубрики личное подсобное хозяйство это не привело к росту доли данного сочетания, поскольку рост доли этой рубрики в городском населении произошел не за счет трудовой деятельности, а за счет иждивения и пенсий по старости.

У сельского населения трудоспособного возраста изменение структуры парных комбинаций коснулось трех из четырех рубрик источников средств к существованию – в неизменном виде сохранилась только структура рубрики «трудовая деятельность». В остальных трех рубриках сократилась доля именно трудовой деятельности. Менее остальных преобразовалась структура парных сочетаний источников средств к существованию для рубрики «личное подсобное хозяйство», где 12 из 17 процентных пунктов, потерянных трудовой деятельностью, «перетекли» в иждивение. В рубрике «пенсии по старости» доля трудовой деятельности сократилась в два раза и была поделена поровну между личным подсобным хозяйством и иждивением, так что теперь вместо трудовой деятельности стало главенствовать иждивение. В самой рубрике «иждивение» произошло перераспределение долей трудовой деятельности и пенсий по старости в пользу личного подсобного хозяйства, поэтому сочетание иждивения с личным подсобным хозяйством стало здесь модальным.

Таблица 7.13

Структура парных комбинаций источников средств к существованию для населения с двумя доходами по переписям 1989 и 2002 гг., %

Парные сочетания источников средств к существованию	Городское население в возрасте			Сельское население в возрасте		
	рабочем	нерабочем	все возраста	рабочем	нерабочем	все возраста
Доход от трудовой деятельности и:						
личное подсобное хозяйство, 1989	21	0	10	89	11	80
пенсии по старости, 1989	66	99	84	9	89	18
иждивение, 1989	12	0	6	1	0	1
личное подсобное хозяйство, 2002	54	1	39	92	9	89
пенсии по старости, 2002	42	99	58	7	90	11
иждивение, 2002	4	0	3	1	0	1
Личное подсобное хозяйство и:						
доход от трудовой деятельности, 1989	90	4	59	92	3	62
пенсии по старости, 1989	7	93	38	5	96	36
иждивение, 1989	3	3	3	2	1	2
доход от трудовой деятельности, 2002	80	2	55	75	1	49
пенсии по старости, 2002	9	96	37	10	98	41
иждивение, 2002	12	2	9	15	1	10
Пенсии по старости и:						
доход от трудовой деятельности, 1989	41	67	54	44	16	23
личное подсобное хозяйство, 1989	1	8	4	24	68	58
иждивение, 1989	58	25	41	33	16	20
доход от трудовой деятельности, 2002	39	19	26	19	2	5
личное подсобное хозяйство, 2002	5	15	12	34	36	35
иждивение, 2002	55	66	63	46	62	59
Иждивение и:						
доход от трудовой деятельности, 1989	12	0	8	14	0	7
личное подсобное хозяйство, 1989	1	1	1	21	6	13
пенсии по старости, 1989	88	99	91	65	94	80
доход от трудовой деятельности, 2002	6	0	2	2	0	0
личное подсобное хозяйство, 2002	11	1	4	51	1	13
пенсии по старости, 2002	83	99	94	48	99	86

Словом, в рабочем возрасте структура парных комбинаций источников средств к существованию сельского населения практически не изменилась в одной из четырех рубрик – “трудова деятельность”. В трех остальных рубриках снизилась доля сочетаний с трудовой деятельностью.

В нерабочих возрастах у сельчан изменилась структура парных сочетаний только в рубрике “пенсии по старости”. Доля комбинаций пенсий с иждивением выросла с 16 до 62%, а комбинация с трудовой деятельностью почти исчезла.

7.6. С 1994 г. ДОЛЯ ИСТОЧНИКОВ СРЕДСТВ
К СУЩЕСТВОВАНИЮ,
СВЯЗАННЫХ С ТРУДОВОЙ ДЕЯТЕЛЬНОСТЬЮ,
СНИЗИЛАСЬ В РАБОЧИХ ВОЗРАСТАХ С 78 до 66%

Микроперепись 1994 г. представляла собой 5%-ную выборку населения России и уже по одному этому ее данные менее надежны. Анализ ее результатов разными исследователями показал, что тогда из поля зрения выпали некоторые совокупности и что по ряду параметров выборка была смещена. В отношении источников средств к существованию имеется одно отчетливое нарушение сопоставимости, а именно отсутствие в микропереписи институциональной части населения, которое неминуемо должно исключить взрослое население, указавшее другой вид государственного обеспечения в качестве источника средств к существованию. Из известных фактов можно также отметить, что микроперепись плохо учла пенсии по инвалидности в детских и трудоспособных возрастах, особенно в крупных городах, в частности в Москве и Санкт-Петербурге. Наконец, имеется ограничение, накладываемое тем, что в нашем распоряжении была только одна из разработанных таблиц микропереписи по источникам средств к существованию – по всем названным источникам средств к существованию и по возрасту. Тем не менее, это позволит восполнить пробел, образовавшийся при сравнении нынешней переписи с переписью 1989 г., которая не дает ни одной в достаточной мере сопоставимой таблицы с распределением населения по возрасту.

Другим моментом, благоприятным для сравнения данных по источникам средств к существованию с данными микропереписи,

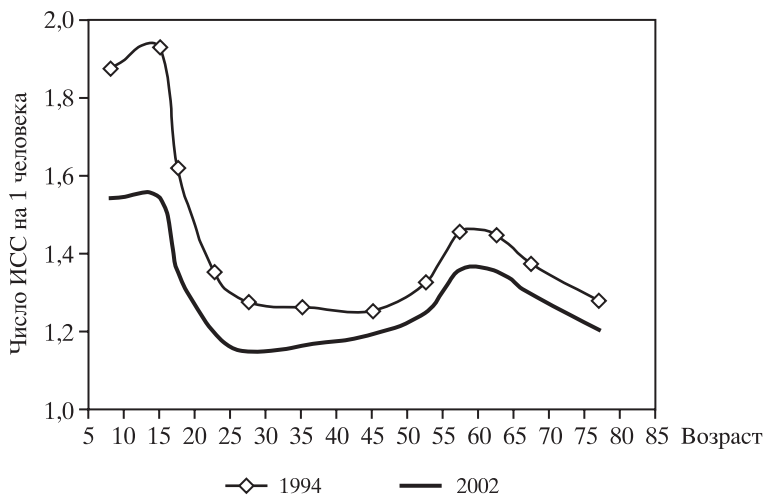


Рис. 7.5. Число источников средств к существованию на 1 человека по данным микропереписи 1994 и переписи 2002 гг.

является то, что список этих источников в значительной мере пересекается со списком в переписи 2002 г., и у респондентов имелась возможность отметить все источники, которыми они располагали, в то время как по переписи 1989 г., напомним, можно было указать не более двух вариантов ответов, а сам список был заметно короче.

По сравнению с 1994 г. население России в конце 2002 г. указало меньшее число источников средств к существованию. В расчете на 1 человека: 1,3 против 1,5. Профиль возрастной кривой этого показателя практически сохранился (рис. 7.5), за исключением того, что в детских возрастах уровень кривой опустился значительно ниже, чем в остальных.

За счет чего уменьшилось многообразие источников средств к существованию? Табл. 7.14 и 7.15 показывают, что в детских возрастах почти в два раза уменьшилась доля пособий. По микропереписи практически для каждого ребенка было указано пособие, а по переписи 2002 г. — только для каждого второго. Вдвое сократилась их доля в трудоспособных возрастах, где у женщин она упала до 10%.

Главный вклад в сокращение множественности источников и в трудоспособных, и в пенсионных возрастах внесло уменьшение

Таблица 7.14

**Распространенность источников средств к существованию по переписи 2002 г.
и микропереписи 1994 г., все население**

Источник средств к существованию	Всего	В том числе в возрасте		
		моложе рабочего (до 16 лет)	рабочем	старше рабочего
Микроперепись 1994 г.				
Трудовая деятельность (кроме личного подсобного хозяйства)	46,7	0,1	78,2	13,2
Личное подсобное хозяйство	15,7	1,6	18,5	23,9
Стипендия	2,8	0,8	4,7	0,0
Пенсия (кроме инвалидности)	21,8	1,9	3,5	94,0
Пенсия по инвалидности	2,3	0,4	2,4	4,1
Пособие (кроме безработицы)	24,1	87,0	6,3	2,1
Пособие по безработице	0,5	0,0	0,8	0,0
Другой вид государственного обеспечения	0,3	0,5	0,2	0,1
Сбережения и рента	0,1	0,0	0,2	0,1
Иждивение	31,6	95,1	16,7	0,5
Иной источник и не указавшие	0,2	0,3	0,3	0,1
Число источников средств к существованию на 1 человека	1,46	1,88	1,32	1,38
Перепись 2002 г.				
Трудовая деятельность (кроме личного подсобного хозяйства)	42,8	0,1	66,2	10,9
Личное подсобное хозяйство	12,5	1,5	14,1	17,8
Стипендия	2,3	0,8	3,5	0,0
Пенсия (кроме инвалидности)	22,0	2,1	4,2	92,9
Пенсия по инвалидности	3,2	1,1	3,4	4,6
Пособие (кроме безработицы)	11,5	52,8	3,0	0,3
Пособие по безработице	0,8	0,0	1,3	0,0
Другой вид государственного обеспечения	1,4	1,5	1,6	0,7
Сбережения и рента	0,4	0,1	0,5	0,4
Иждивение	30,0	94,1	20,8	0,7
Иной источник и не указавшие	2,5	1,0	3,4	1,0
Число источников средств к существованию на 1 человека	1,28	1,54	1,21	1,28

Таблица 7.15

Отношение доли указавших данный источник средств к существованию по переписи 2002 г. к аналогичной доле по микропереписи 1994 г.

Источник средств к существованию	Всего	В том числе в возрасте:		
		молоче рабочего (до 16 лет)	рабочем	старше рабочего
Трудовая деятельность (кроме личного подсобного хозяйства)	0,9	0,6	0,8	0,8
Личное подсобное хозяйство	0,8	0,9	0,8	0,7
Стипендия	0,8	0,9	0,8	
Пенсия (кроме инвалидности)	1,0	1,1	1,2	1,0
Пенсия по инвалидности	1,4	2,7	1,4	1,1
Пособие (кроме безработицы)	0,5	0,6	0,5	0,1
Пособие по безработице	1,8		1,6	
Другой вид государственного обеспечения	5,2	3,1	7,3	4,7
Сбережения и рента	2,7	–	2,1	5,1
Иждивение	0,9	1,0	1,2	1,4
Иной источник и не указавшие	10,1	3,2	11,6	17,7

на четверть доли населения, для которого личное подсобное хозяйство был источником средств к существованию. Иными словами, произошло сокращение распространенности ведущих дополнительных источников средств к существованию.

Сокращение доли личного подсобного хозяйства можно считать положительным сдвигом, тогда как в отношении детских пособий – отрицательным. Численность и доля детей, на которых назначено пособие, как показывает государственная текущая статистика, резко (на 5,8 млн, или с 76 до 60%) сократилось после дефолта 1998 г., который привел к тому, что вдвое уменьшилось соотношение величины ежемесячного пособия на детей в возрасте до 16 лет (58,4 руб. до 2001 г. и 70 руб. – после 2001 г.) с величиной прожиточного минимума: с 13 до 6%. К 2003 г. соотношение упало почти до 3%.

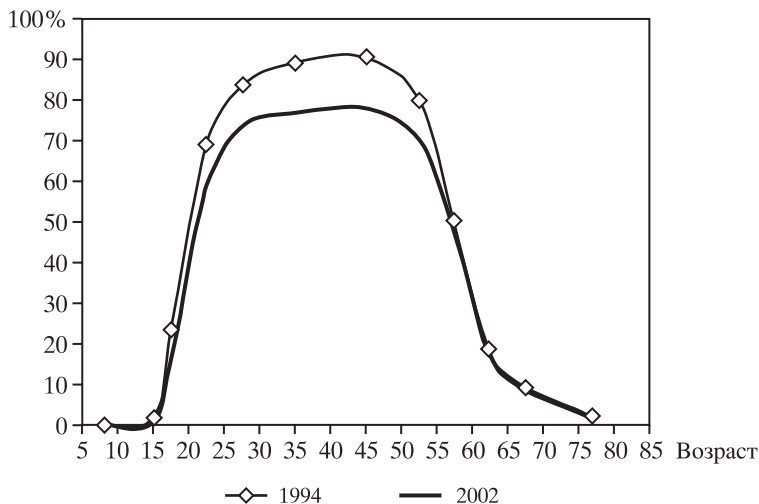


Рис. 7.6. Доля населения, указавшего трудовую деятельность как источник средств к существованию, по микропереписи 1994 и переписи 2002 гг., %

Очевидно, что после 1998 г. многие семьи отказались от этих мизерных источников дохода. Тех же, кто не пренебрег ими, можно рассматривать как живущих в крайне стесненных обстоятельствах. Как уже было отмечено, все сельские и половина городских детей получали пособия в 2002 г., т.е. находились в подобных обстоятельствах.

Не менее важным следует признать падение на 15% доли источника доходов от трудовой деятельности в основных трудоспособных возрастах (20–54 года), причем в возрасте до 20 лет оно составило 30%, а в 55–59 лет – всего 6% (рис. 7.6). Иными словами, падение было наибольшим в молодых возрастах. Сравнение с 1989 г. показывает, что основное снижение в занятости трудоспособного населения произошло между 1994 и 2002 гг., а в занятости пожилых – между 1989 и 1994 гг. Более всего – в два раза – снизилась занятость в возрастах до 20 лет и после 65 лет.

Занятость мужчин и женщин снижалась по-разному. По сравнению с 1989 г. экономическая активность женщин трудоспособного возраста упала особенно сильно в возрастах до 40 лет. В ре-

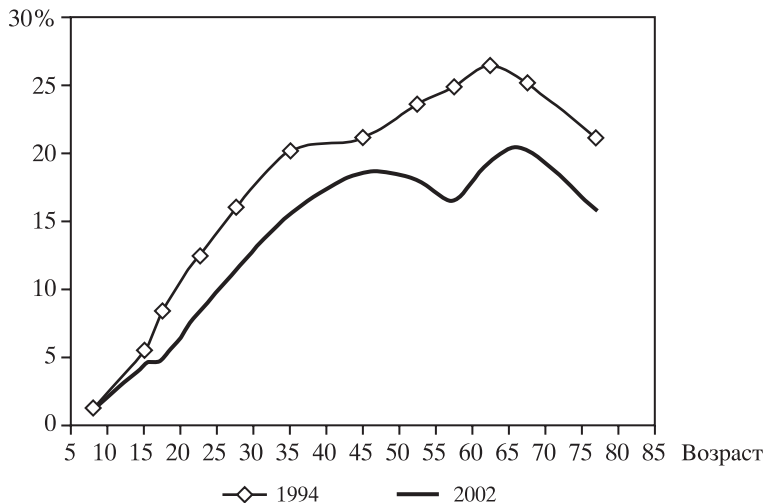


Рис. 7.7. Доля населения, указавшего личное подсобное хозяйство как источник средств к существованию, по микропереписи 1994 и переписи 2002 гг., %

в результате, характер повозрастных изменений занятости женщин приобрел новые черты: начиная с 1994 г. уровень занятости женщин увеличивается с возрастом пока не достигает максимума к 45–49 годам. У мужчин, напротив, максимум достигается в 25–29 лет, после чего уровень вовлеченности в трудовую деятельность убывает. В результате, в возрасте 40–49 лет уровень трудовой активности женщин становится таким же, как у мужчин. Заслуживает внимания и то, что в возрасте 55–59 лет занятость женщин не только не упала, но даже выросла и по отношению к 1994 г., и по отношению к 1989 г.

Между 1994 и 2002 гг. распространенность трудовой деятельности снизилась наиболее резко в рабочем возрасте (падение с 78 до 66%), однако распространенность пособия по безработице практически не приросла (+0,5 процентных пункта). Вместо этого увеличилась распространенность иждивения (на 4 пункта) и “иных и неуказанных источников” (+3). Иначе говоря, произошел сдвиг от активных источников к неактивным, ведь помимо снижения распространенности трудовой деятельности значительно сократилась доля личного подсобного хозяйства. Как и в слу-

чае с трудовой деятельностью, потеря влияния этого источника была наибольшей в тех возрастах, где уровень его распространенности был максимален (рис. 7.6).

Стоит также отметить, что за 8 лет распространенность пособия по безработице в возрастах от 20 лет и до возраста выхода на пенсию удвоилась и составила 1,55. Кроме того, наблюдается парадоксальная картина: возрастная кривая пособия по безработице 1994 г. гораздо больше напоминает возрастную кривую трудовой деятельности в 2002 г., чем аналогичная кривая 2002 г.

На фоне броских изменений, произошедших в детских и трудоспособных возрастах, в пенсионных возрастах почти ничего не случилось. Несколько снизилась распространенность пенсий, но в ответ возросла доля пенсий по инвалидности. Главное – снижение распространенности личного подсобного хозяйства, которое, как уже отмечалось, наблюдалось во всех возрастах. Скорее всего, это вызвано тем, что из-за падения реального уровня доходов в начале и в середине 1990-х годов наблюдался пик обращения к этому источнику средств существования у населения, а поскольку 58% населения в то время имело земельный участок, то уход в личное подсобное хозяйство приобрел массовый характер.