

1. Численность, размещение и возрастной состав населения

1.1. С 2009 г. население России медленно увеличивается

По оценке Федеральной службы государственной статистики (Росстата), постоянное население Российской Федерации на 1 января 2013 г. составило 143 347 тыс. человек¹.

По численности населения Россия входит в десятку крупнейших стран мира, занимая, по оценке на середину 2013 г., 9-е место после Китая (1357 млн человек), Индии (1277 млн), США (316 млн), Индонезии (249 млн), Бразилии (196 млн), Пакистана (191 млн), Нигерии (174 млн), Бангладеш (157 млн). Закрывает десятку Япония со 127 млн человек². Помимо этих 10 стран численность постоянного населения превышает 100 млн человек только в Мексике (118 млн) и приближается к этой отметке на Филиппинах (96 млн), во Вьетнаме (90 млн) и Эфиопии (89 млн)³.

Еще в середине XX в., несмотря на значительные потери населения в результате войн, репрессий и голода, Россия, по оценкам ООН, ведущимся с начала с 1950 г., занимала 4-е место (103 млн человек) после той же тройки «лидеров» — Китая (544 млн человек), Индии (376 млн), США (158 млн)⁴. Потом она стала постепенно сдавать свои позиции из-за более низкого роста населения, а особенно быстро — с 1990-х гг. из-за начавшейся его убыли.

В целом за столетие с небольшим, прошедшее после первой Всеобщей переписи населения Российской империи 1897 г., чи-

¹ Численность и миграция населения Российской Федерации в 2012 году: стат. бюл. М.: Росстат, 2013. С. 7.

² 2013 World Population Data Sheet / Population Reference Bureau. 2013. P. 2.

³ Ibid. P. 7–10.

⁴ World Population Prospects: The 2012 Revision, Highlights and Advance Tables / United Nations, Department of Economic and Social Affairs, Population Division (2013). Working Paper No. ESA/P/WP 228. P. 61.

сленность населения России в современных границах более чем удвоилась (с 67,5 млн человек), увеличиваясь в XX в. от переписи к переписи. Сокращение числа россиян по сравнению с предыдущей переписью впервые показала Всероссийская перепись 2002 г. (ВПН–2002) — на 1,3% меньше, чем по переписи 1989 г., а затем Всероссийская перепись 2010 г. (ВПН–2010) — на 1,6% меньше, чем в 2002 г.⁵

При этом оба раза численность переписанного населения оказывалась выше, чем оценивалось на основе данных предшествующей переписи и текущего учета рождаемости, смертности и миграции. Росстат, признавая более достоверными данные сплошных переписей населения, объясняет эти расхождения недоучетом миграции. Поэтому и в том, и в другом случае ретроспективные оценки численности населения для соответствующих межпереписных периодов были пересчитаны и увеличены в соответствии с итогами переписей населения. Кроме того, в 2011 г. были внесены очередные изменения в правила учета миграции, расширившие критерии отнесения к миграции на постоянное место жительства⁶.

Согласно скорректированным оценкам, число постоянных жителей России достигло своей наибольшей величины — почти 148 562 тыс. человек — к началу 1993 г., а в последующие годы стало сокращаться (рис. 1.1, табл. 1.1). Сокращение продолжалось до 2009 г., на начало которого население России насчитывало 142 737 тыс. человек. В 2009 г. численность россиян вновь начала расти. К концу 2013 г. она превысила 143,6 млн человек, что примерно соответствует значению численности населения России в 1986 и 2005 гг.

Согласно оценкам, уточненным по итогам ВПН–2002, убыль населения впервые зафиксирована в 1993 г. — почти на 206 тыс. человек, или на 1,4‰ (рис. 1.2). За 1994 г. постоянное население России вновь немного увеличилось, но начиная с 1995 г.

⁵ Численность и размещение населения // Итоги Всероссийской переписи населения 2010 года: в 11 т. Т. 1. М.: Росстат, 2012. С. 7.

⁶ Подробнее эти вопросы были рассмотрены в предшествующем докладе. См.: Население России 2010–2011: восемнадцатый–девятнадцатый ежегодный демографический доклад / отв. ред. А.Г. Вишневский. М.: Изд. дом ВШЭ, 2013. С. 10–12.

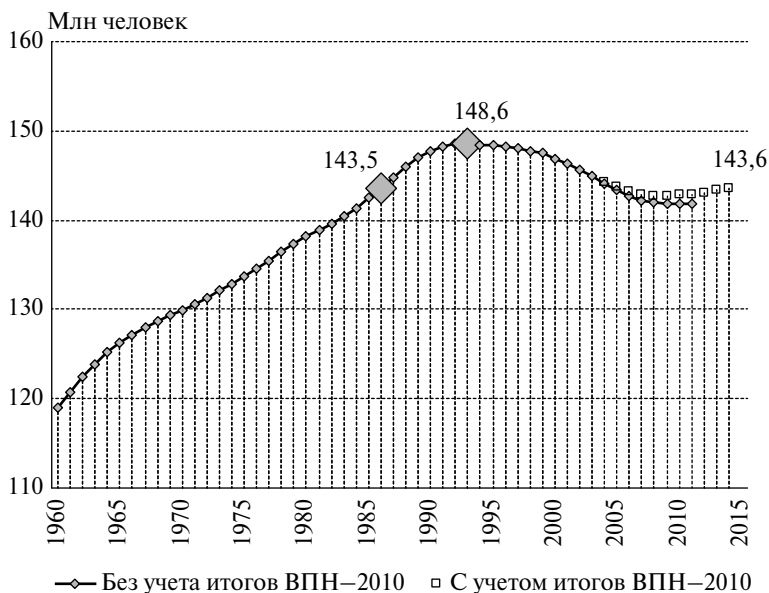


Рис. 1.1. Численность постоянного населения России, 1979–2013 гг.*

* Постоянное население, к которому относят лиц, постоянно проживающих на данной территории, включая временно отсутствовавших на момент переписи, представлено на дату переписей 1979 и 1989 гг. и на начало других лет в соответствии с данными текущего учета. На конец 2013 г. (или за 2013 г. на последующих рисунках раздела) представлена предварительная оценка по данным ежемесячного оперативного учета за январь–сентябрь.

Источники: Демографический ежегодник России. 2012: стат. сб. М.: Росстат, 2013. С. 21; Численность и миграция населения Российской Федерации в 2012 году: стат. бюл. М.: Росстат, 2013. С. 7; Социально-экономическое положение России. Январь–октябрь 2013 года: ежемесячный доклад Росстата. М., 2013. С. 328.

его убыль стала устойчивой тенденцией. Сначала интенсивность убыли населения России не достигала 0,2% в год, но в 1999–2003 гг. она удвоилась. Достигнув наибольшего значения в 2002 г. (–4,7%), по уточненным данным с учетом итогов ВПП–2010, убыль населения стала снижаться — до –0,1% в 2008 г.

В 2009 г. впервые за период после 1994 г. был зарегистрирован небольшой прирост населения — 96 тыс. человек, или 0,7

Таблица 1.1. Изменение численности населения России и его компоненты, 1951–2013 гг.

| Годы | Численность населения в конце периода, тыс. человек | | Изменение численности населения* | | | |
|-----------|---|----------------|---|--------------------------------------|-------------------|-------------------|
| | | | Средне- довые темпы прироста, ‰ | Общий прирост, тыс. человек | В том числе | |
| | постоян- ного | налично- го | | | естест- венный | миграци- онный |
| 1951–1955 | | 112 266 | 17,5 | 9321 | 9160 | 161 |
| 1956–1960 | | 120 766 | 14,7 | 8500 | 9515 | –1015 |
| 1961–1965 | | 127 189 | 10,4 | 6423 | 7067 | –644 |
| 1966–1970 | 130 563 | 130 704 | 5,5 | 3515 | 4180 | –665 |
| 1971–1975 | 134 549 | 134 690 | 6,0 | 3986 | 4180 | –195 |
| 1976–1980 | 138 839 | 139 028 | 6,4 | 4338 | 3730 | 607 |
| 1981–1985 | 143 528 | 143 835 | 6,8 | 4807 | 3939 | 869 |
| 1986–1990 | 148 274 | 148 543 | 6,5 | 4708 | 3649 | 1058 |
| 1991–1995 | 148 292 | 147 976 | 0,0 | 18 | –2542 | 2560 |
| 1996–2000 | 146 304 | 145 185 | –2,7 | –1988 | –4077 | 2089 |
| 2001–2005 | 143 237 | ... | –4,2 | –3067 | –4377 | 1310 |
| 2006–2010 | 142 865 | ... | –0,5 | –371 | –2008 | 1637 |
| 2011 | 143 056 | ... | 1,3 | 191 | –129 | 320 |
| 2012 | 143 347 | ... | 2,0 | 291 | –4 | 295 |
| 2013** | 143 639 | ... | 1,5 | 219 | 5 | 214 |

* Начиная с 1991 г. — по постоянному населению.

** На 1 октября 2013 г. по данным за январь–сентябрь.

Источники: Численность и миграция населения Российской Федерации в 2012 году. С. 10; Демографический ежегодник России. 2012. С. 22; Социально-экономическое положение России. Январь–октябрь 2013 года. С. 328, 330; Демографический ежегодник России. 2001: стат. сб. М.: Госкомстат России, 2001. С. 19.

в расчете на 1000 человек. В следующем, 2010 г. прирост населения составил всего лишь 0,2‰, но затем увеличился, достигнув 1,3‰ в 2011 г. и 2,0‰ в 2012 г. Судя по данным оперативного текущего учета за январь–октябрь⁷, в 2013 г. прирост может оказаться еще выше. В целом за 1995–2008 гг. убыль населения России составила 5,7 млн человек, а прирост за 2009–2013 гг. — 0,9 млн.

⁷ Социально-экономическое положение России. Январь–ноябрь 2013 года: ежемесячный доклад Росстата. М., 2013. С. 271.

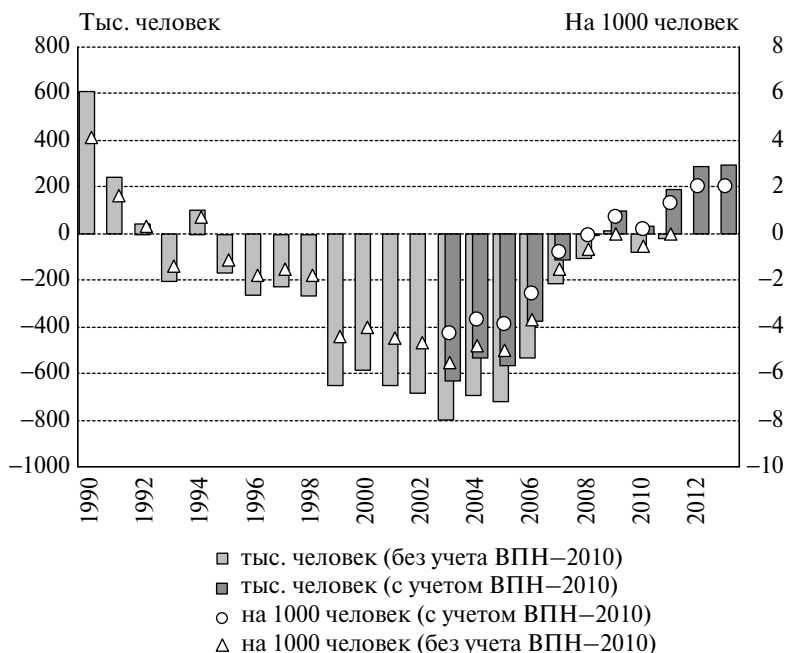


Рис. 1.2. Прирост (убыль) численности постоянного населения России, 1990–2013 гг.

Источники: Демографический ежегодник России. 2012. С. 22; Численность и миграция населения Российской Федерации в 2012 году. С. 10; Социально-экономическое положение России. Январь–октябрь 2013 года. С. 328.

На самом деле убыль населения в России, оставаясь незамеченной по данным сплошных переписей, проводившихся через разновременные периоды, отмечалась на протяжении XX в. неоднократно — в годы Первой мировой и Гражданской войн, голода и репрессий 1930-х гг., Второй мировой войны⁸. Но в отличие от предыдущих периодов сокращения населения, когда убыль была обусловлена демографическими факторами, в 1990-е гг.

⁸ Подробнее это рассматривалось в предыдущих докладах: Население России 1996: четвертый ежегодный демографический доклад / отв. ред. А.Г. Вишневский. М.: Центр демографии и экологии человека, 1997. С. 7–9; Население России 1999: седьмой ежегодный демографический доклад / отв. ред. А.Г. Вишневский. М.: Книжный дом «Университет», 2000. С. 6.

она была predeterminedена самим ходом демографического развития и поэтому имела долговременный и устойчивый характер. Сокращение численности населения происходило из-за устойчивой естественной убыли, т.е. превышения числа смертей над числом рождений. Впервые она была зарегистрирована в 1992 г., а к началу 2013 г. ее совокупная величина за 1992–2012 гг. превысила 13,2 млн человек, или 8,9% к численности населения России на начало 1992 г. (см. табл. 1.1).

Естественный прирост населения России оставался высоким — более 1% в год — до середины 1960-х гг. (исключая годы войн и голода 1932–1933 гг.). Затем он стабилизировался на уровне 0,5–0,7%. В течение примерно 30 лет естественный прирост сочетался с миграционной убылью населения (за счет превышения числа выбывавших из России в другие союзные республики СССР над числом въезжавших в нее оттуда), что не мешало довольно быстрому росту населения. С середины 1970-х гг. население увеличивалось за счет как естественного, так и миграционного прироста, который, как правило, не превышал четверти общего прироста. Начиная с 1992 г. в условиях естественной убыли населения миграция стала единственным источником роста его численности, однако чаще всего недостаточным для того, чтобы компенсировать естественную убыль.

Даже скорректированные с учетом итогов переписей объемы миграции были таковы, что лишь в пиковый по миграционному приросту 1994 г. не только компенсировали естественную убыль, но и обеспечили прирост численности населения России. В последующие 14 лет миграция лишь частично восполняла потери населения из-за естественной убыли. В 2009–2012 гг. миграционный прирост не только полностью компенсировал естественную убыль, но и обеспечил прирост населения. В 2012 г. естественная убыль была незначительной, близкой к нулю, а в 2013 г. ожидается естественный прирост, который внесет свой, хотя и не очень весомый вклад в общий прирост населения (рис. 1.3). За 21 год естественной убыли населения России (1992–2012 гг.) ее совокупная величина составила 13 378 тыс. человек, а совокупная величина миграционного прироста за те же годы — 8075 тыс. Таким образом, миграционный прирост компенсировал 60% естественной убыли населения.

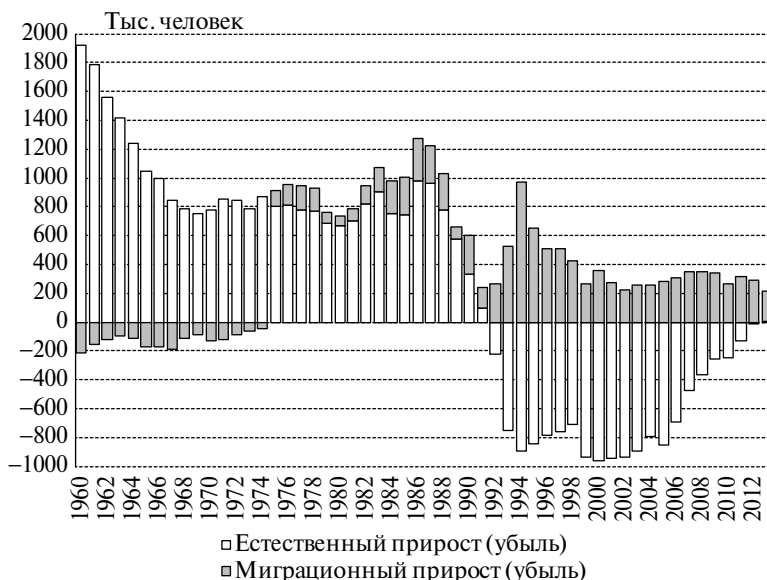


Рис. 1.3. Компоненты прироста (убыли) численности населения России, 1960–2013 гг.

Источники: Численность и миграция населения Российской Федерации в 2012 году. С. 10; Демографический ежегодник России. 2012. С. 22; Социально-экономическое положение России. Январь–октябрь 2013 года. С. 328, 330; Демографический ежегодник России. 2001. С. 19.

В течение 1994–2012 гг. интенсивность естественной убыли населения варьировалась в пределах от $-6,6\text{‰}$ (в 2000–2001 гг.) до $-0,03\text{‰}$ (2012 г.) при медианном значении $-5,1\text{‰}$ (рис. 1.4). Интенсивность миграционного прироста была несколько ниже: при медианном значении $2,2\text{‰}$ она варьировалась в более узком диапазоне от $1,7\text{‰}$ (2002 г.) до $6,7\text{‰}$ (1994 г.). В 2012 г. коэффициент миграционного прироста составил почти $2,1\text{‰}$, что при минимальной убыли населения обеспечило общий прирост на $2,0\text{‰}$.

Естественная убыль населения России обусловлена режимом воспроизводства населения с низкими уровнями смертности и рождаемости, который сложился в России уже к 1960-м гг. В течение еще некоторого времени естественный прирост оставался относительно высоким из-за особенностей возрастной структуры

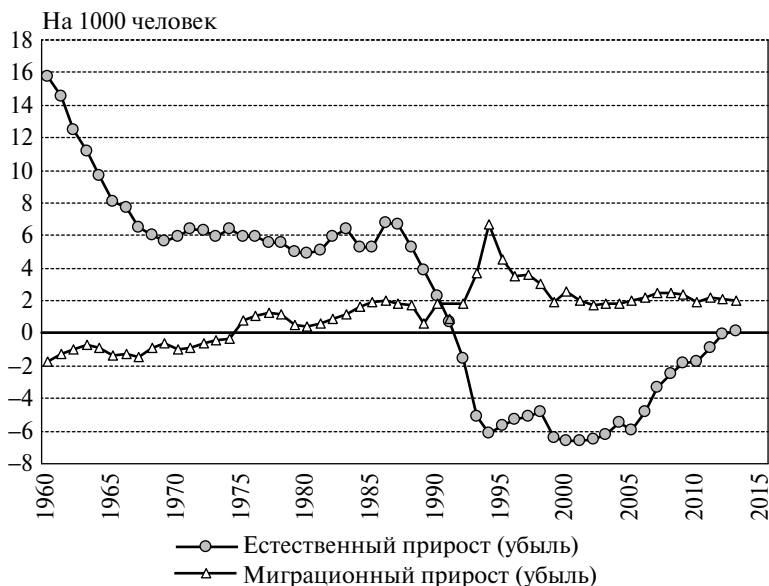


Рис. 1.4. Компоненты прироста (убыли) численности населения России, 1960–2013 гг.

Источники: Численность и миграция населения Российской Федерации в 2012 году. С. 10; Демографический ежегодник России. 2012. С. 22; Социально-экономическое положение России. Январь–октябрь 2013 года. С. 328, 330; Демографический ежегодник России. 2001. С. 19.

населения, в которой был накоплен определенный потенциал демографического роста. Но по мере исчерпания этого потенциала естественный прирост начал снижаться. Тем не менее вплоть до 1990-х гг. именно он в основном и обеспечивал рост населения России.

Сокращение естественной убыли населения России, наблюдающееся в последние годы, — явление, по всей видимости, временное, обусловленное преходящими факторами. Среди них следует выделить значительный рост числа молодых женщин⁹ («эхо»

⁹ Численность женщин в возрастах от 20 до 35 лет, на которые приходится основная часть рождений, возросла с 15,3 млн в 1997–1999 гг. до 17,5 млн в 2009–2010 гг. Затем началось снижение — до 17,3 млн на начало 2013 г. Их доля в общей численности женщин репродуктивного возраста (15–49 лет)

повышения рождаемости в 1980-е гг.), способствующий увеличению числа рождений, а также приостановку роста и даже сокращение числа пожилых людей, что тормозило рост числа смертей¹⁰.

Но уже в текущем десятилетии число потенциальных матерей снизится до уровня начала 1990-х гг., а рост числа пожилых снова наберет силу за счет самых многочисленных послевоенных поколений 1949–1960 годов рождения. В результате структурные факторы, бывшие весьма благоприятными с точки зрения формирования естественного прироста в первом десятилетии XXI в., во втором его десятилетии, напротив, станут крайне неблагоприятными.

Еще один фактор, внесший вклад в сокращение естественной убыли населения России в самое последнее время, — благоприятные изменения самих демографических процессов, рождаемости и смертности, в том числе за счет активизации социально-демографической политики. Неизбежные изменения возрастной структуры, еще недавно усиливавшие эффекты этой политики, в ближайшие годы будут действовать в противоположном направлении. Маловероятно, что формирующаяся тенденция естественного прироста будет устойчивой. Перспективы численности населения России в большей мере будут зависеть от миграционного прироста.

1.2. Население всех федеральных округов, кроме Дальневосточного и Приволжского, выросло

Россия располагает самой большой территорией в мире — более 17 млн км², которая почти вдвое превосходит территории

пока продолжает увеличиваться, достигнув в 2013 г. 47,9% против 38,6% в 1998–1999 гг. См.: Российский статистический ежегодник. 2013: стат. сб. М.: Росстат, 2013. Приложение.

¹⁰ Начиная с 2001 г. возрастной рубеж в 60 лет переходили малочисленные поколения 1941 и последующих лет рождения, вследствие чего число людей в возрасте 60 лет и старше сокращалось на протяжении 2002–2005 гг., уменьшившись с 27,1 млн до 24,5 млн человек, или на 9,6%. Однако уже в 2006 г. численность этой возрастной группы вновь стала возрастать, составив к началу 2013 г. 27,2 млн человек. См.: Российский статистический ежегодник. 2013. Приложение.

других «гигантов» по занимаемой площади — Канады (9,9 млн км²), Китая, США (по 9,6 млн), Австралии (7,7 млн)¹¹. В то же время население России относительно невелико и к тому же крайне неравномерно распределено по огромной территории (табл. 1.2). Наиболее плотно заселены историческое ядро России, Северный Кавказ и Поволжье, но и здесь плотность населения по крайней мере вдвое ниже, чем в Европейском Союзе (116 человек на 1 км²), примерно соответствуя плотности заселения Северной Европы (55 человек на 1 км²). В целом европейская часть страны сопоставима по заселенности с США (33 человека на 1 км²), а азиатская — с Австралией и Канадой (примерно по 3 человека на 1 км²). Следует, однако, иметь в виду, что около 70% территории России приходится на районы Крайнего Севера и приравненные к ним местности¹² с суровыми климатическими условиями, мало пригодными для постоянной жизни. Естественно, что они заселены особенно слабо. По оценке на начало 2013 г.¹³, в них проживало 10 092 тыс. человек, или 7,0% от общей численности россиян, при плотности населения менее 0,9 человека на 1 км². В целом же в азиатской части страны, занимающей почти $\frac{3}{4}$ ее территории, проживает лишь один из пяти россиян.

Согласно административному делению Российской Федерации, в последний раз скорректированному в январе 2008 г., в ее состав входит 83 региона — субъекта федерации: 21 республика, 9 краев, 46 областей, 2 города федерального значения, 1 автономная область и 4 автономных округа. В соответствии с региональной реформой 2000 г. они группировались в 7 федеральных округов, а с января 2010 г. — в 8. По численности населения выделяются Центральный и Приволжский федеральные округа, в которых проживает почти половина жителей России, по территории —

¹¹ Россия и страны мира. 2012: стат. сб. М.: Росстат, 2012. С. 11–13.

¹² Особый статус районов Крайнего Севера и местностей, приравненных к нему, был закреплен постановлением Совета Министров СССР 1967 г., согласно которому для работавших в этих районах были установлены ежемесячные надбавки к заработной плате, дополнительные отпуска, доплаты к пособиям по временной нетрудоспособности, льготы при назначении пенсий и др. В 1990-х гг. перечень территорий расширился.

¹³ Численность и миграция населения Российской Федерации в 2012 году. С. 32.

Таблица 1.2. Постоянное население и территория федеральных округов Российской Федерации на начало 2013 г.

| | Население | | Территория | | Плотность населения, человек/км ² |
|----------------------|--------------|------|----------------------|------|--|
| | тыс. человек | % | тыс. км ² | % | |
| Российская Федерация | 143 347 | 100 | 17 098,2 | 100 | 8,4 |
| В том числе округа: | | | | | |
| Центральный | 38 679 | 27,0 | 650,2 | 3,8 | 59,5 |
| Северо-Западный | 13 718 | 9,6 | 1687,0 | 9,9 | 8,1 |
| Южный | 13 910 | 9,7 | 420,9 | 2,5 | 33,1 |
| Северо-Кавказский | 9541 | 6,7 | 170,4 | 1,0 | 56,0 |
| Приволжский | 29 772 | 20,8 | 1037,0 | 6,1 | 28,7 |
| Уральский | 12 198 | 8,5 | 1818,5 | 10,6 | 6,7 |
| Сибирский | 19 278 | 13,4 | 5145,0 | 30,1 | 3,7 |
| Дальневосточный | 6251 | 4,4 | 6169,3 | 36,1 | 1,0 |
| Европейская часть | 11 4307 | 79,7 | 4319,8 | 25,3 | 26,5 |
| Азиатская часть | 29 040 | 20,3 | 12 778,5 | 74,7 | 2,3 |

Источник: Численность и миграция населения Российской Федерации в 2012 году. С. 3–9.

Дальневосточный и Сибирский с наиболее низкой плотностью населения.

Среди регионов — субъектов РФ по численности населения выделяются Москва (11 979 тыс. человек в новых границах¹⁴, или 8,4% населения России на 1 января 2013 г.), Московская область (7048 тыс. человек, или 4,9%), Краснодарский край (5330 тыс. человек, или 3,7%), Санкт-Петербург (5028 тыс. человек, или 3,5%) и Свердловская область (4316 тыс. человек, или 3,0%). В этих пяти регионах проживает почти четверть россиян (23,5%). Население каждого из остальных регионов — субъектов РФ не достигает 3% от общей численности населения России (рис. 1.5). Самым малочисленным населением отличаются Ненецкий (42,8 тыс. человек) и Чукотский (50,8 тыс.) автономные округа.

Плотность населения выше всего в городах федерального значения — Москве (почти 11 тыс. человек на 1 км²) и Санкт-Пе-

¹⁴ Были расширены с 1 июля 2012 г. в соответствии с постановлением Совета Федерации Федерального Собрания Российской Федерации от 27.12.2011 № 560-СФ.

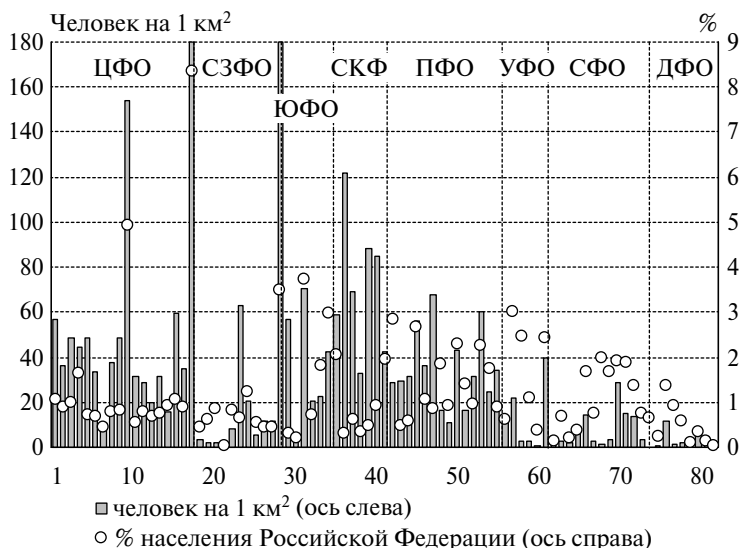


Рис. 1.5. Распределение населения по регионам — субъектам РФ* и плотность населения, на начало 2013 г.

* Здесь и далее регионы на рисунке расположены в стандартном порядке, используемом в публикациях Росстата — от европейского центра и севера России к югу и востоку (см. приложение).

Источник: Численность и миграция населения Российской Федерации в 2012 году. С. 3–9.

тербурге (3,6). В остальных субъектах РФ ее величина составляет от 0,1 человека на 1 км² до 154 в Московской области, а в центральной половине регионов (без 25% регионов с самыми низкими и 25% регионов с самыми высокими значениями показателя) — от 4,3 до 42,6 при медианном значении 22,2 человека на 1 км². В федеральных округах, отличающихся в целом крайне низкой плотностью заселения, несколько регионов выделяется по плотности населения, которая сопоставима с некоторыми регионами европейского центра. Так, в Приморском крае плотность населения составляет около 12,0 человека на 1 км²; в Алтайском крае — 14,3; в Кемеровской области — 28,6; Новосибирской — 15,2; Омской — 14,0 человека на 1 км².

На протяжении XX в. доминирующей тенденцией расселения был регулируемый, подчас весьма жесткими мерами, сдвиг населения на север и восток и, в меньшей степени, на юг. Доля россиян, проживающих в азиатской части страны, стабильно, хотя и с существенным замедлением в 1960–1980-е гг., росла — от 13,3% в 1926 г. до 21,8% в 1989 г. (табл. 1.3). Постоянно увеличивалась доля населения, проживавшего на территории современных федеральных округов: Уральского (с 5,3 до 8,5%), Сибирского (с 10,6 до 14,3%), Дальневосточного (с 1,7 до 5,4%), а также Северо-Кавказского (с 3,8 до 5,0%). А удельный вес населения Центрального и Приволжского округов, напротив, неуклонно сокращался (соответственно с 34,5 до 25,9% и с 26,2 до 21,5%).

Таблица 1.3. Распределение населения Российской Федерации по федеральным округам*, по данным переписей населения и на начало 2013 г., %

| | 1926 | 1939 | 1959 | 1970 | 1979 | 1989 | 2002 | 2010 | 2013 |
|----------------------|------|------|------|------|------|------|------|------|------|
| Российская Федерация | 100 | 100 | 100 | 100 | 100 | 100 | 100 | 100 | 100 |
| В том числе округа: | | | | | | | | | |
| Центральный | 34,5 | 33,0 | 28,5 | 27,4 | 26,7 | 25,8 | 26,2 | 26,9 | 27,0 |
| Северо-Западный | 9,2 | 10,3 | 9,8 | 9,9 | 10,2 | 10,4 | 9,6 | 9,5 | 9,6 |
| Южный | 8,8 | 8,0 | 8,3 | 9,1 | 9,1 | 9,0 | 9,6 | 9,7 | 9,7 |
| Северо-Кавказский | 3,8 | 3,9 | 3,9 | 4,6 | 4,8 | 5,0 | 6,2 | 6,6 | 6,7 |
| Приволжский | 26,2 | 24,4 | 23,5 | 22,9 | 22,3 | 21,6 | 21,5 | 20,9 | 20,8 |
| Уральский | 5,3 | 5,8 | 7,8 | 7,8 | 7,9 | 8,5 | 8,5 | 8,5 | 8,5 |
| Сибирский | 10,6 | 11,7 | 14,2 | 14,0 | 14,0 | 14,3 | 13,8 | 13,5 | 13,4 |
| Дальневосточный | 1,7 | 2,7 | 4,1 | 4,4 | 5,0 | 5,4 | 4,6 | 4,4 | 4,4 |
| Европейская часть | 86,7 | 84,6 | 80,8 | 80,5 | 79,6 | 78,2 | 79,3 | 79,7 | 79,7 |
| Азиатская часть | 13,3 | 15,4 | 19,2 | 19,5 | 20,4 | 21,8 | 20,7 | 20,3 | 20,3 |

* Сумма по округам может отличаться от 100 из-за округления.

Источники: Численность и миграция населения Российской Федерации в 2012 году. С. 10–12; Численность и размещение населения // Итоги Всероссийской переписи населения 2010 года: в 11 т. Т. 1. С. 10–11; Российский статистический ежегодник. 2011: стат. сб. М.: Росстат, 2011. С. 77–78.

После переписи 1989 г. возобладала обратная тенденция — смещение массы населения с северо-восточных окраин страны в юго-западном направлении. В результате население азиатской части страны уменьшилось за период, прошедший между переписями 1989 и 2010 гг., на 3170 тыс. человек, а население европейской части — на 995 тыс. При этом в период между переписями 1989 и 2002 гг. население европейской части, напротив, даже слегка увеличилось (на 240 тыс. человек), но затем также стало сокращаться, и даже быстрее, чем в азиатской части страны. В целом за период между переписями 1989 и 2010 гг. численность населения азиатской части России сократилась почти на 10%, а европейской части — на 0,9%. В результате доля населения, проживающего в азиатской России, снизилась до 20,3%.

В 2011–2012 гг. население росло и в европейской, и в азиатской частях страны, причем с одинаковой скоростью, увеличившись к началу 2013 г. на 0,3% по сравнению с данными ВПН–2010. Их доли не изменились.

Изменения численности населения федеральных округов в 2011–2012 гг. были разнонаправленными. Быстрее всего росло население Северо-Кавказского федерального округа, увеличившееся к началу 2013 г. на 1,2% по сравнению с итогами ВПН–2010. Более умеренно росло население Уральского (на 1,0%), Центрального и Северо-Западного (на 0,7% в каждом), Южного (на 0,4%) и Сибирского (на 0,1%) федеральных округов. Население Дальневосточного и Приволжского федеральных округов, напротив, сократилось соответственно на 0,7 и 0,4%.

Что касается субъектов РФ, в 2012 г. численность населения увеличилась в 29 и сократилась в 54 регионах (в 2011 г. — соответственно в 27 и 56). В абсолютном выражении наибольший прирост зафиксирован в Москве (почти 123 тыс. человек), Московской области (93 тыс.), Санкт-Петербурге (75 тыс.), Тюменской области (51 тыс.) и Краснодарском крае (46 тыс.). В остальных регионах — субъектах РФ он не достигал 23 тыс. человек. Наибольшая убыль населения — около 12 тыс. человек — зарегистрирована в Тульской и Волгоградской областях.

В относительном выражении наиболее значительный прирост отмечался в республиках Северного Кавказа: Ингушетии (на 27,3‰), Чечне (17,4‰), а также в Санкт-Петербурге (15,1‰),

Тюменской области, включая автономные округа (14,8‰), Ханты-Мансийском автономном округе — Югре (14,6‰), Московской области (13,4‰) и Москве (10,4‰). В Республике Алтай, Ямало-Ненецком и Ненецком автономных округах, Краснодарском крае, Ленинградской, Калининградской и Новосибирской областях коэффициент общего прироста составил от 8 до 10‰ (рис. 1.6).

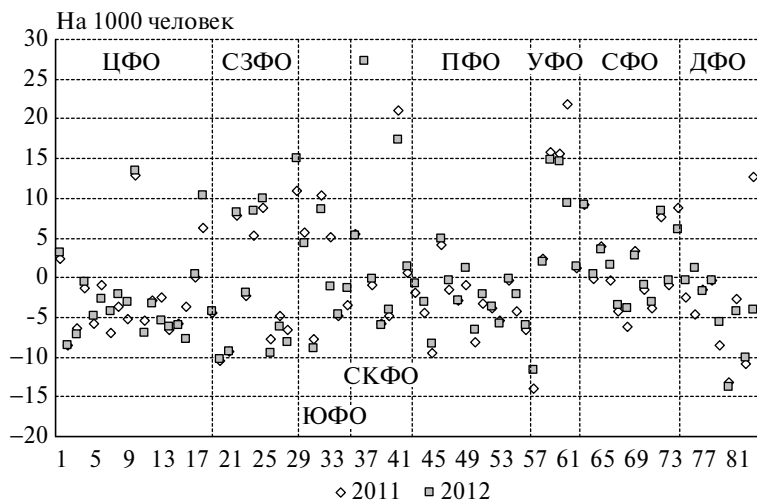


Рис. 1.6. Изменение численности населения регионов — субъектов РФ за 2011 и 2012 гг.

Источники: Численность и миграция населения Российской Федерации в 2012 году. С. 10–12; Российский статистический ежегодник. 2013: стат. сб. М.: Росстат, 2013. С. 78.

Наибольшее сокращение населения в относительном выражении произошло, как и не раз в прошлые годы, в Магаданской области (–13,8‰). Интенсивной была убыль населения в Курганской, Мурманской, Архангельской, Брянской и Еврейской автономных областях, республиках Калмыкия и Коми (от 9 до 12‰), а также в ряде других регионов Центрального и Северо-Западного федеральных округов.

В федеральных округах, продолжающих терять население, в некоторых регионах население увеличивалось: в Дальневосточ-

ном округе — в Камчатском крае (на 1,2‰), в Приволжском округе — в Республике Татарстан (5,0‰) и Пермском крае (1,3‰).

Медианное значение коэффициента общего прироста составило в 2012 г. $-2,0‰$, несколько увеличившись по сравнению с предшествующим годом ($-2,4‰$ в 2011 г.). В центральной половине регионов (без 25% регионов с наиболее высокими и 25% с наиболее низкими значениями) его значение варьировалось от $-5,5$ до $2,4‰$ (в 2011 г. — от $-5,5$ до $3,6‰$).

Только в Уральском федеральном округе увеличение населения в 2012 г. было обеспечено за счет обоих компонентов роста — естественного и миграционного прироста. В Центральном, Северо-Западном и Южном федеральных округах оно было обеспечено за счет превышения миграционного прироста над естественной убылью населения, а в Северо-Кавказском и Сибирских округах — напротив, только за счет превышения естественного прироста над миграционным оттоком населения. В Дальневосточном федеральном округе миграционная убыль населения почти вчетверо превышает величину естественного прироста. В Приволжском федеральном округе естественная убыль сочеталась с чистым миграционным оттоком населения.

Что касается регионов — субъектов РФ, естественный прирост населения в 2012 г. наблюдался в 40 из 83 регионов — субъектов РФ, но только в 12 из них он превышал 5‰, а в 7 — 10‰ (в республиках Чечня, Ингушетия, Тыва, Дагестан, Алтай, а также в Ямало-Ненецком и Ханты-Мансийском автономных округах). В 43 регионах сохранялась естественная убыль населения, которая в 11 регионах, преимущественно Центрального федерального округа, составляла от $-5,0$ до $-8,5‰$ (рис. 1.7).

Миграционный прирост был зарегистрирован в 35 регионах — субъектах РФ, причем в трех из них его интенсивность составляла 15‰ и более (в Московской и Ленинградской областях и Санкт-Петербурге), еще в пяти регионах — от 8–9‰ (в Республике Ингушетия, Москве, Краснодарском крае, Калининградской и Новосибирской областях). Миграционная убыль зафиксирована в 48 регионах, наибольшей интенсивности — в Республике Калмыкия ($-13,8‰$) и Магаданской области ($-13,7‰$). Интенсивная миграционная убыль населения — от -9 до $-12‰$ — наблюдалась также в республиках Коми, Тыва, Карачаево-Черкесия,

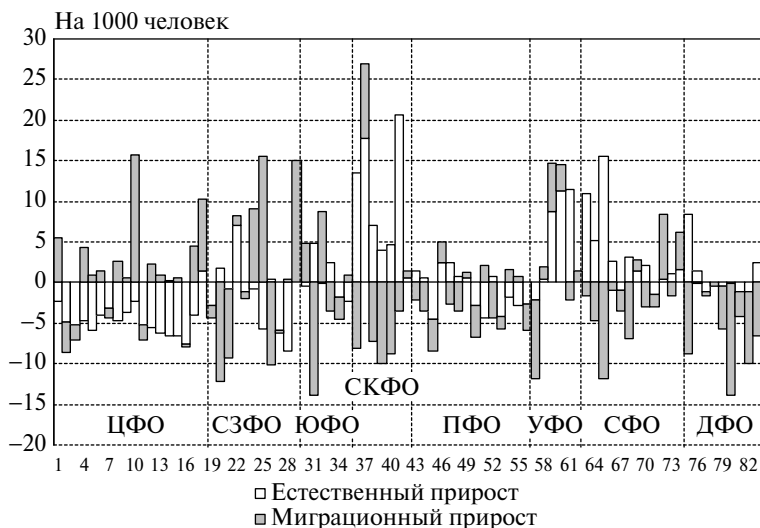


Рис. 1.7. Компоненты прироста (убыли) численности населения регионов — субъектов РФ за 2012 г.

Источник: Численность и миграция населения Российской Федерации в 2012 году. С. 10–12.

Саха (Якутия), Северная Осетия — Алания, Еврейской автономной области, Мурманской и Курганской областях.

За счет обоих компонентов роста в 2012 г. увеличилось население 14 регионов — субъектов РФ. В 26 регионах естественный прирост сочетался с миграционной убылью населения, причем в 8 его величина превышала потери в результате миграции, а в 18 была ниже (т.е. происходила убыль населения). В 21 регионе естественная убыль в той или иной степени компенсировалась миграционным приростом (в 7 регионах с избытком, обеспечивая общий прирост численности населения). В 22 регионах — субъектах РФ естественная убыль населения усугублялась чистым миграционным оттоком населения.

1.3. В 2012 г. городское население росло, а сельское сокращалось

В результате процессов урбанизации и особенностей исторического развития России ее сельское население устойчиво сокращалось, по данным переписей населения, начиная с середины 1920-х гг., а городское население быстро росло и абсолютно, и относительно. Сокращение численности городского населения стало новым явлением после переписи 1989 г. (рис. 1.8).

За период между переписями 1989 и 2002 гг. число городских жителей¹⁵ сократилось даже в большей степени, чем сельских (–1,4% против –0,8%). В период между переписями 2002 и 2010 гг. убыль сельского населения была более значительной (–3,1%), чем городского (–1,0%). После переписи 2010 г. возобновился рост численности городского населения, которая на начало 2013 г. оценивалась в 106 118 тыс. человек. Численность сельского населения продолжала снижаться, опустившись к началу 2013 г. до 37 229 тыс. человек.

В итоге доля горожан в общей численности населения России остается практически неизменной уже более 20 лет. Такая стагнация последовала после периода быстрого и устойчивого роста — с менее чем 15% в конце XIX в. до $\frac{1}{3}$ в конце 1930-х гг., более $\frac{1}{2}$ в конце 1950-х и почти $\frac{3}{4}$ в конце 1980-х гг. По данным переписи 1989 г., доля городского населения составляла 73,4%; по данным ВПН–2002 — 73,3; по данным ВПН–2010 — 73,7%. К началу 2013 г. она, по оценке Росстата, поднялась до 74,0%. Это примерно уровень Германии (73,8% в 2010 г.), но заметно ниже,

¹⁵ Критерием отнесения к группе городских или сельских жителей в России служит постоянное проживание в городском или сельском поселении. При этом городскими поселениями считаются населенные пункты, утвержденные законодательными актами в качестве городов и поселков городского типа (рабочих, курортных, дачных поселков и поселков закрытых административно-территориальных образований). Все остальные населенные пункты считаются сельскими. Сведения об административно-территориальном делении, используемые при статистической разработке данных о населении, основываются на официальных документах, поступивших от органов власти субъектов РФ.

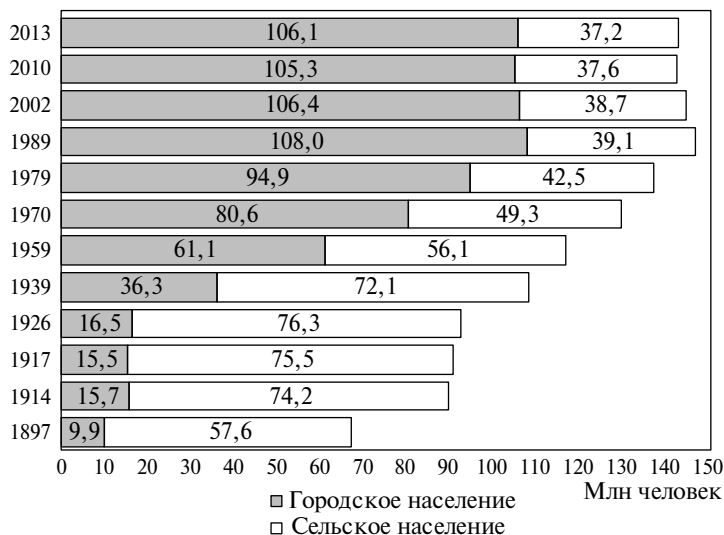


Рис. 1.8. Численность городского и сельского населения России по данным переписей населения и на начало 2013 г.

Источник: Российский статистический ежегодник. 2013. С. 77.

чем в Великобритании (79,5%), Франции (85,2%), США (82,1%) или Канаде (80,6%)¹⁶.

Рост численности городского населения, скорректированной с учетом итогов ВПН–2010, отмечается с 2007 г. (рис. 1.9). В 2007–2009 гг. он был незначительным (0,1% в год), в 2010–2012 гг. увеличился до 0,3% в год. В 2013 г. отмечалось самое высокое значение после 15-летнего периода убыли (1991–2006 гг.) — 3,6‰.

Для сельского населения по-прежнему характерна убыль, хотя в отдельные годы она приближалась к нулевой отметке и даже сменялась ростом в 1991–1994 и 2004 гг. Выраженные зигзаги в темпах прироста численности городского и сельского населения были обусловлены изменениями в факторах роста. После ВПН–2010 интенсивность убыли сельского населения была относительно небольшой: –3,5‰ в 2011 г., –2,3‰ в 2012 г.

¹⁶ UN Department of Economic and Social Affairs, Population Division. World Urbanization Prospects: The 2011 Revision. CD-ROM Ed., 2012. File 2.



Рис. 1.9. Изменение численности городского и сельского населения России, 1960–2012 гг.

Источники: Демографический ежегодник России. 2013: стат. сб. М.: Росстат, 2014. С. 23–24; Демографический ежегодник России. 2001. С. 20–21.

До начала 1990-х гг. рост городского населения России происходил за счет всех трех факторов роста: естественного и миграционного прироста, а также административно-территориальных преобразований (образования новых городских поселений, преобразования сельских поселений в городские или включения их в черту городских поселений, при которых сельские жители, никуда не переезжая, становились горожанами).

Начавшаяся с 1992 г. естественная убыль населения стала основным долговременным фактором уменьшения числа горожан. Зафиксированный данными текущего учета в 1992 г. незначительный миграционный отток из городских поселений лишь усугубил его сокращение. Более существенную роль сыграло такое новое по сравнению с практикой предшествующих десятилетий явление, как преобразование городских поселений — главным образом поселков городского типа (пгт) — в сельские населенные пункты (рис. 1.10). В отдельные годы — 1991–1992 и 2004 — оно принимало массовый характер, хотя одновременно с этим про-

должались и обратные преобразования сельских поселений в городские (посредством изменения статуса или включения в городскую черту). В результате сокращение городского населения происходило прежде всего из-за естественной убыли населения, не компенсирующейся миграционным приростом, а в отдельные годы — и за счет массовых административно-территориальных преобразований, ведущих к увеличению сельского населения. Возобновление роста численности городского населения в последние годы было обусловлено сокращением естественной убыли и убыли в результате административно-территориальных преобразований при увеличении миграционного прироста.



Рис. 1.10. Компоненты изменения численности городского населения России, 1960–2012 гг.

Источники: Демографический ежегодник России. 2013. С. 23–24; Демографический ежегодник России. 2001. С. 20–21.

Быстрое сокращение абсолютной величины естественной убыли городского населения наблюдается с 2007 г. В 2012 г. впервые после 20-летнего периода естественной убыли зафиксирован небольшой естественный прирост городского населения Рос-

сии — чуть более 2 тыс. человек. Миграционный прирост за 2012 г. составил 461,5 тыс. человек, а убыль в результате административно-территориальных преобразований — 87,3 тыс.

Сельское население России до начала 1990-х гг. увеличивалось только за счет естественного прироста, который, однако, не мог перекрыть значительный миграционный отток населения (кроме 1961 г.). Различные административно-территориальные преобразования также только сокращали число россиян, проживающих в сельских поселениях (рис. 1.11). Начиная с 1992 г. для сельского населения России, как и для городского, стала характерна естественная убыль, ставшая основным долгосрочным фактором его динамики.

Новыми явлениями стали миграционный прирост сельского населения, сохранявшийся на протяжении 1990-х гг., хотя существенным его значение было лишь в 1992–1994 гг., а также прирост за счет административно-территориальных преобразований,

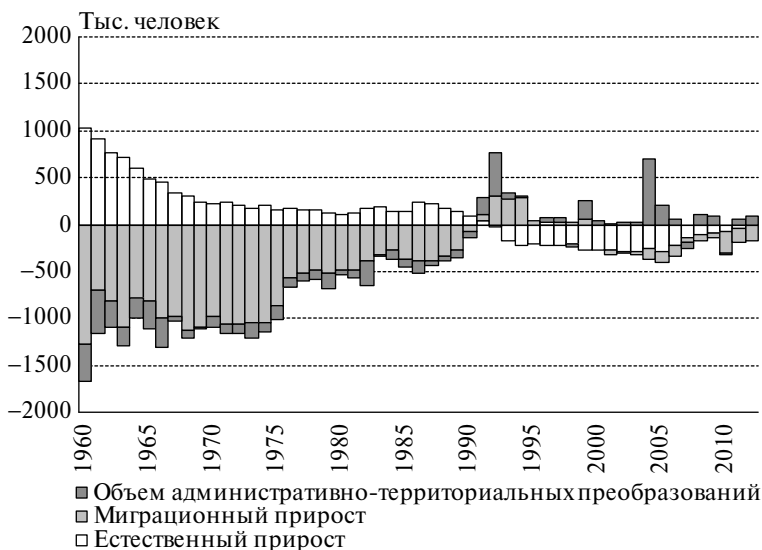


Рис. 1.11. Компоненты изменения численности сельского населения России, 1960–2012 гг.

Источники: Демографический ежегодник России. 2013. С. 23–24; Демографический ежегодник России. 2001. С. 20–21.

который в 2004 г. достиг 693,9 тыс. человек, а в целом за 2003–2012 гг. составил 1254,9 тыс.

Величина естественной убыли сельского населения стала быстро сокращаться, как и у городского населения, начиная с 2007 г., но сохранялась до 2013 г. В 2012 г. она сократилась до –6,3 тыс. человек. Одновременно увеличилась миграционная убыль сельского населения, вновь неизменно наблюдающаяся с 2000 г. В 2011 г. она составила почти 150 тыс. человек, в 2012 г. — 167 тыс.

Если сравнить компоненты роста численности городского и сельского населения, можно отметить сходство в тенденциях естественного прироста, хотя интенсивность естественной убыли сельского населения чаще оказывалась более значительной, чем городского (рис. 1.12). В 2012 г. у городского населения зафиксирован незначительный естественный прирост (0,02‰), у сельского населения — умеренная естественная убыль (–0,2‰).

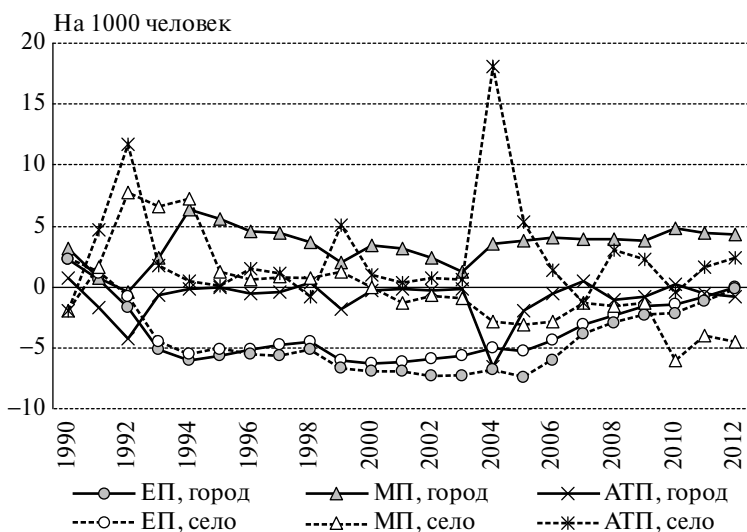


Рис. 1.12. Компоненты изменения численности городского и сельского населения России, 1960–2012 гг.

Источники: Демографический ежегодник России. 2013. С. 23–24; Демографический ежегодник России. 2001. С. 20–21.

Тенденция прироста сельского населения за счет административно-территориальных преобразований зеркально отражает аналогичный тренд для городского населения, но для сельского населения этот фактор роста имеет большее значение по своей интенсивности (так, в 2004 г. прирост сельского населения за счет административно-территориальных преобразований составил 18‰, а убыль городского населения за счет этого фактора — –6,6‰). В 2012 г. городское население России сократилось за счет административно-территориальных преобразований на 0,8‰, а сельское население увеличилось на 2,3‰.

За счет миграционного обмена с другими территориями городское население неизменно прирастает (за исключением 1992 г., когда отмечалась миграционная убыль), а сельское население начиная с 2000 г. вновь сокращается, хотя и не так интенсивно, как в 1960–1970-е гг. Миграционная убыль сельского населения, как правило, не превышает 3‰ в год. Только в 2010 г. она составила –6‰, а затем вновь сократилась — до –4,0‰ в 2011 г. и –4,5‰ в 2012 г. Миграционный прирост городского населения, по данным, скорректированным с учетом итогов ВПН–2010, составлял в 2004–2009 гг. около 4‰ в год. В 2010 г. его интенсивность поднялась до 4,8‰, но затем несколько снизилась, составив 4,5‰ в 2011 г. и 4,4‰ в 2012 г.

Что касается региональной динамики городского и сельского населения, за 2012 г. городское население увеличилось во всех федеральных округах, кроме Приволжского и Дальневосточного, а сельское население, напротив, уменьшилось во всех федеральных округах, кроме Северо-Кавказского. Наиболее интенсивна убыль сельского населения Дальневосточного (–8,9‰) и Сибирского (–6,2‰) федеральных округов. Убыль городского населения была менее интенсивной (–1,6‰ в Приволжском и –0,1‰ в Дальневосточном федеральных округах). Прирост городского населения был особенно значительным в Уральском (6,4‰), а также в Северо-Западном (5,7‰), Центральном (5,5‰) и Северо-Кавказском (5,0‰) федеральных округах. Сельское население в Северо-Кавказском федеральном округе растет даже несколько быстрее, чем городское (5,1‰).

Существенно различается роль факторов роста городского и сельского населения по округам. Так, в 2012 г. городское население

ние Центрального, Северо-Западного и Южного федеральных округов увеличилось за счет миграционного прироста, который не только компенсировал естественную убыль и незначительное сокращение числа горожан за счет административно-территориальных преобразований, но и обеспечил заметный прирост городского населения (рис. 1.13). В Северо-Кавказском федеральном округе, напротив, наблюдалась миграционная убыль городского населения, но естественный прирост был в 5,3 раза выше, отмечался также незначительный прирост за счет административно-территориальных преобразований. В Приволжском федеральном округе численность городского населения сократилась за счет админист-

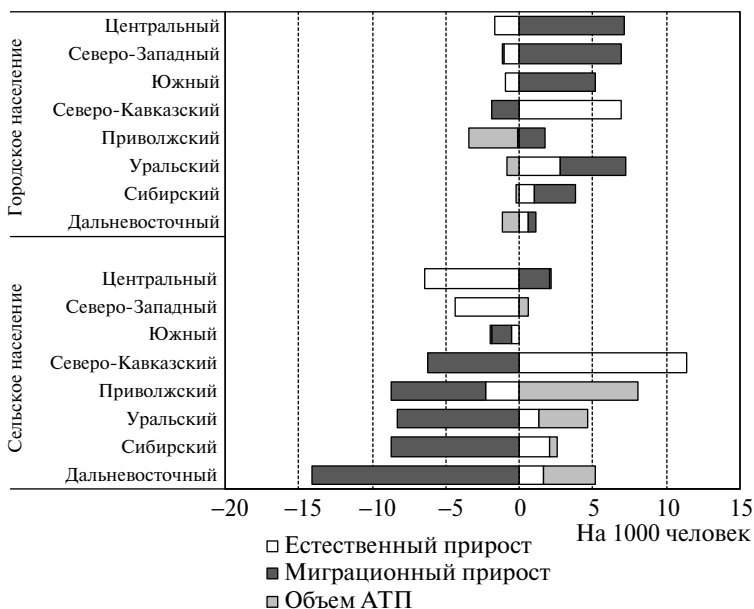


Рис. 1.13. Компоненты изменения численности городского и сельского населения по федеральным округам России, 2012 г.

Источник: Численность и миграция населения Российской Федерации в 2012 году. С. 13–18.

ративно-территориальных преобразований¹⁷ ($-3,3\%$) и незначительной естественной убыли ($-0,1\%$), несмотря на миграционный прирост, который лишь частично компенсировал действие первых двух факторов ($1,8\%$). В остальных федеральных округах отмечался и естественный, и миграционный прирост разной интенсивности при сокращении численности городского населения за счет административно-территориальных преобразований¹⁸.

Рост сельского населения в Северо-Кавказском федеральном округе обеспечивался высоким естественным приростом ($11,3\%$), миграционный отток был почти вдвое ниже ($-6,3\%$), изменений численности населения за счет административно-территориальных преобразований не было. Естественный прирост, хотя и меньшей интенсивности, наблюдался также у сельского населения Уральского, Сибирского и Дальневосточного федеральных округов. Кроме того, оно увеличивалось за счет административно-территориальных изменений, однако миграционный отток превосходил по своей величине совокупный эффект обоих факторов роста. Миграционный отток в сочетании с естественной убылью наблюдался также у сельского населения Приволжского и Южного федеральных округов. Миграционный прирост сельского населения наблюдался только у сельского населения Центрального федерального округа ($0,2\%$)¹⁹, а также незначительный, близкий к нулю в Северо-Западном федеральном округе²⁰. Однако он не мог компенсировать значительные потери из-за естественной убыли.

¹⁷ Семь поселков городского типа (четыре в Удмуртской Республике, один в Кировской области и два в Саратовской области) с совокупным населением 61,8 тыс. человек были преобразованы в сельские поселения.

¹⁸ В сельские поселения были преобразованы еще семь поселков городского типа с общей численностью населения 15,8 тыс. человек (по одному в Ямало-Ненецком автономном округе, Красноярском и Камчатском краях, по два в Хабаровском крае и Амурской области).

¹⁹ За счет Московской области (11,2 тыс. человек) и г. Москвы (6,3 тыс.), в новые границы которой вошло несколько сельских поселений общей численностью 129,4 тыс. человек. Меньший по объему миграционный прирост сельского населения зафиксирован также в Белгородской, Калужской, Рязанской, Смоленской, Тверской, Тульской и Ярославской областях.

²⁰ Значительный миграционный прирост сельского населения в Ленинградской области (12,6 тыс. человек) и умеренный миграционный прирост сельского населения Калининградской, Новгородской и Псковской областей сочетались в Северо-Западном федеральном округе со значительной

1.4. В 2012 г. сохранялась тенденция концентрации населения в больших городах

Наряду со стабилизацией доли городского населения отличительной особенностью двух последних межпереписных периодов стало быстрое сокращение числа городских поселений (рис. 1.14). Оно происходило за счет поселков городского типа (пгт), совмещающих в себе черты небольших городков и сельских поселений. В период между переписями 1989 и 2002 гг. число поселков городского типа сократилось на 351, между переписями 2002 и 2010 гг. — на 556, а после ВПН–2010 — еще на 51, составив к началу 2013 г. 1235. Только за 2012 г. число поселков городского типа сократилось на 26.



Рис. 1.14. Число городских поселений России и их население по данным переписей населения и на начало 2013 г.

Источники: Российский статистический ежегодник. 2013. С. 92; Российский статистический ежегодник. 2004: стат. сб. М.: Росстат, 2004. С. 99.

миграционной убылью сельского населения Архангельской, Вологодской и Мурманской областей, а также республик Карелия и Коми.

Число городов продолжало умеренно возрастать в 1990-е гг., но в 2000-е гг. практически стабилизировалось. На 1 января 2013 г. в России насчитывалось 1097 городов²¹.

Хотя число поселков городского типа и численность населения, проживающего в них, быстро росли вплоть до 1990-х гг., сокращение доли горожан, проживающих в поселках городского типа, наблюдается уже с 1960-х гг. По данным переписей 1926, 1939 и 1959 гг. в них проживало около 15% городского населения. Последующие переписи показали снижение доли городского населения, проживающего в поселках городского типа: 13,6% в 1970 г., 12,6 — в 1979 г. и 12,5% в 1989 г. После переписи 1989 г. вследствие резкого сокращения числа поселков городского типа численность их населения стала быстро сокращаться не только относительно, но и абсолютно. По данным ВПН—2002 доля населения поселков городского типа в городском населении снизилась до 9,9%; по данным ВПН—2010 — до 7,4; а на начало 2013 г. составила 7,0%.

Доля городского населения, проживающего в поселениях со статусом города, возросла соответственно с 84,7%, по данным переписи 1959 г., до 93,0% на начало 2013 г.

Основная масса российских городов (более 70%) представлена малыми городами с числом жителей, не достигающим 50 тыс. человек (табл. 1.4). Их число увеличилось с 709 в 1989 г. до 768 в 2002 г., до 781 в 2010 г. и до 783 на начало 2012 г., но за 2012 г. их число сократилось на два, составив, таким образом, на начало 2013 г. вновь 781. Среди малых городов есть города-«карлики», которые по численности населения уступают не только многим поселкам городского типа, но и некоторым сельским населенным пунктам. Среди них можно отметить 12 городов с числом жителей менее 3 тыс. человек²² и 29 городов с населением от 3 тыс. до 5 тыс.

²¹ Без учета трех городов, вошедших в 2012 г. в состав г. Москвы: Московский (20386 человек), Шербинка (35328) и Троицк (43980 человек).

²² Города Чекалин (985 человек на начало 2013 г.) в Тульской области, Высоцк (1183) в Ленинградской области, Верхоянск (1212) в Республике Саха (Якутия), Курильск (1890) и Северо-Курильск (2560) в Сахалинской области, Приморск (1923) в Калининградской области, Артемовск (1970) в Красноярском крае, Островной (2073) в Мурманской области, Горбатов (2176) в Нижегородской области, Кедровый (2194) в Томской области, Плес (2196) в Ивановской области, Сольвычегодск (2350 человек) в Архангельской области.

Таблица 1.4. Распределение городов Российской Федерации по числу жителей, по данным переписей населения и на начало 2013 г.

| Показатель | 1926 | 1939 | 1959 | 1970 | 1979 | 1989 | 2002 | 2010 | 2013 |
|---|-------|-------|-------|-------|-------|-------|-------|-------|-------|
| Всего городов | 461 | 574 | 877 | 969 | 999 | 1037 | 1098 | 1100 | 1097 |
| В том числе с числом жителей, тыс.: | | | | | | | | | |
| До 20 | 334 | 284 | 399 | 389 | 361 | 349 | 410 | 420 | 422 |
| 20–49,9 | 70 | 180 | 289 | 342 | 348 | 360 | 358 | 361 | 359 |
| 50–99,9 | 37 | 58 | 97 | 114 | 138 | 163 | 163 | 155 | 150 |
| 100–499,9 | 18 | 48 | 78 | 107 | 126 | 131 | 134 | 127 | 130 |
| 500–999,9 | | 2 | 12 | 11 | 18 | 22 | 20 | 25 | 21 |
| 1 млн и более | 2 | 2 | 2 | 6 | 8 | 12 | 13 | 12 | 15 |
| Проживает в городах, всего: | | | | | | | | | |
| млн человек | 13,9 | 31,0 | 52,2 | 70,0 | 82,9 | 94,5 | 95,9 | 97,5 | 98,8 |
| % | 100,0 | 100,0 | 100,0 | 100,0 | 100,0 | 100,0 | 100,0 | 100,0 | 100,0 |
| В том числе в городах с числом жителей, тыс.: | | | | | | | | | |
| До 20 | 20,7 | 9,6 | 8,7 | 6,7 | 5,2 | 4,6 | 5,2 | 5,0 | 4,9 |
| 20–49,9 | 14,6 | 18,0 | 17,6 | 15,5 | 13,2 | 12,3 | 12,1 | 11,9 | 11,6 |
| 50–99,9 | 18,4 | 13,2 | 12,9 | 11,3 | 11,2 | 11,8 | 11,6 | 11,1 | 10,6 |
| 100–499,9 | 20,2 | 32,5 | 29,6 | 33,3 | 32,3 | 29,8 | 29,6 | 26,9 | 27,6 |
| 500–999,9 | — | 3,7 | 15,9 | 12,0 | 15,3 | 14,9 | 12,9 | 16,2 | 12,8 |
| 1 млн и более | 26,1 | 23,0 | 15,2 | 21,2 | 22,8 | 26,6 | 28,6 | 28,9 | 32,5 |

Источники: Российский статистический ежегодник. 2013. С. 92; Российский статистический ежегодник. 2004. С. 99.

человек по состоянию на начало 2013 г. По данным переписи 1989 г. число таких городов составляло соответственно 7 и 17.

Численность населения, проживающего в малых городах, изменялась незначительно. Если в 1920-е гг. в таких городах проживало более трети жителей российских городов, в конце 1930-х гг. — более четверти, то с конца 1980-х гг. — около 17%. Абсолютная численность населения городов с числом жителей

до 50 тыс. возросла с 15,9 млн человек по переписи 1989 г. до 16,6 млн по данным ВПН—2002, а затем снизилась до 16,4 млн по данным ВПН—2010 и 16,3 млн человек на начало 2013 г.

Число средних городов с населением от 50 тыс. до 100 тыс. человек перестало расти, начав сокращаться после переписи 1989 г. из-за перехода части городов в группу городов меньшего или большего размера. Совокупное население средних городов неуклонно сокращается: с 11,2 млн человек по переписи 1989 г. до 10,5 млн на начало 2013 г.

Число больших городов с числом жителей 100 тыс. и более росло на протяжении XX в., хотя и с существенным замедлением в 1990-е гг. Между переписями 2002 и 2010 гг. их число сократилось со 167 до 164, но к началу 2013 г. оно вновь возросло — до 166. Несмотря на сокращение числа больших городов, их совокупное население продолжало увеличиваться, составив 67,4 млн человек в 1989 г., 68,2 млн в 2002 г., 70,2 млн в 2010 г. и почти 72 млн человек на начало 2013 г., а его доля в населении городов выросла с 71,3% в 1989 г. до 72,9% в 2013 г.

Число самых крупных городов, в которых проживает миллион человек и более, устойчиво росло до 1989 г., а затем практически стабилизировалось, изменяясь лишь за счет повышения-понижения ранга Волгограда и Перми с населением около 1 млн человека (см. табл. 1.4). Тенденция устойчивого роста, характерная для предшествующих десятилетий, была нарушена. Несмотря на это, население городов-миллионеров продолжало расти, увеличившись с 25,2 млн человек в 1989 г. до 27,4 млн в 2002 г. и 28,2 млн человек в 2010 г., а его доля в населении городов возросла с 26,6% в 1989 г. до 28,9% в 2010 г. В 2012 г. группу городов-миллионеров пополнили Красноярск и Воронеж, в результате чего население этой группы городов возросло до 32,1 млн человек, или 32,5% населения городов. Это более чем вдвое превышает долю населения городов-миллионеров в период быстрого роста городов (по данным переписи 1959 г.).

За период между переписями 1989 и 2002 гг. впервые сократилась численность населения многих городов-миллионеров, рост населения сохранялся лишь в Москве, Санкт-Петербурге, Казани и Ростове-на-Дону (табл. 1.5). Между переписями 2002 и 2010 гг. увеличилась численность населения всех городов-мил-

Таблица 1.5. Численность населения городов Российской Федерации с числом жителей от 1 млн и более, по данным переписей населения и текущего учета

| Город | 1897 | 1926 | 1939 | 1959 | 1970 | 1979 | 1989 | 2002 | 2010 | 2013 |
|-----------------|------|------|------|------|------|------|------|-------|-------|-------|
| Москва | 1039 | 2080 | 4604 | 6096 | 7063 | 7970 | 8677 | 10102 | 11504 | 11980 |
| Санкт-Петербург | 1265 | 1619 | 3119 | 3003 | 3552 | 4073 | 4435 | 4669 | 4880 | 5028 |
| Новосибирск | ... | 120 | 404 | 886 | 1161 | 1312 | 1436 | 1426 | 1474 | 1524 |
| Екатеринбург | 43 | 140 | 423 | 779 | 1025 | 1211 | 1363 | 1293 | 1350 | 1396 |
| Нижний Новгород | 90 | 222 | 644 | 942 | 1170 | 1344 | 1435 | 1311 | 1251 | 1260 |
| Казань | 130 | 179 | 406 | 667 | 869 | 993 | 1085 | 1105 | 1144 | 1176 |
| Самара | 90 | 176 | 390 | 806 | 1027 | 1193 | 1257 | 1158 | 1165 | 1172 |
| Омск | 37 | 162 | 289 | 581 | 821 | 1014 | 1148 | 1134 | 1154 | 1161 |
| Челябинск | 20 | 59 | 273 | 689 | 875 | 1030 | 1142 | 1078 | 1130 | 1156 |
| Ростов-на-Дону | 119 | 308 | 510 | 600 | 789 | 934 | 1008 | 1070 | 1089 | 1104 |
| Уфа | 49 | 99 | 258 | 547 | 780 | 978 | 1080 | 1042 | 1062 | 1078 |
| Волгоград | 55 | 151 | 445 | 592 | 815 | 928 | 995 | 1013 | 1021 | 1019 |
| Красноярск | 27 | 72 | 190 | 412 | 648 | 796 | 912 | 912 | 974 | 1016 |
| Пермь | 45 | 121 | 306 | 629 | 850 | 999 | 1092 | 1000 | 991 | 1014 |
| Воронеж | 81 | 122 | 344 | 448 | 660 | 783 | 882 | 849 | 890 | 1004 |

Источники: Российский статистический ежегодник. 2013. С. 90–91; Российский статистический ежегодник. 2011. С. 81–83.

лионеров, за исключением Нижнего Новгорода и Перми, которая временно выбывала из их числа. После переписи 2010 г. росло население всех городов-миллионеров, кроме Волгограда. Особенно быстро увеличивалось население Воронежа (на 12,8% к началу 2013 г. по сравнению с данными ВПН–2010), более умеренными темпами росло население Красноярска (4,3%) и Москвы (4,1%), Новосибирска и Екатеринбурга (по 3,4%), Санкт-Петербурга (3,0%). После довольно продолжительного периода убыли населения возобновился рост числа жителей Нижнего Новгорода и Перми.

Среди больших городов меньшего размера — с числом жителей от 500 тыс. до 1 млн — наиболее высоким приростом населения после ВПН–2010 выделяются Тюмень (на 8,9% к началу 2013 г.) и Краснодар (5,2%). Заметно выросло также население

Томска (на 4,4%), Барнаула, Иркутска и Хабаровска (примерно на 3%). В то же время население Махачкалы, увеличившееся почти на $\frac{1}{4}$ между переписями 2002 и 2010 гг., после переписи 2010 г. выросло всего на 0,7%. Население Тольятти и Тулы сократилось, причем, теряя население, Тула понизила свой ранг, перейдя в группу городов меньшего размера (494 тыс. человек).

Таблица 1.6. Распределение поселков городского типа Российской Федерации по числу жителей, по данным переписей населения и на начало 2013 г.

| | 1926 | 1939 | 1959 | 1970 | 1979 | 1989 | 2002 | 2010 | 2013 |
|--|-------|-------|-------|-------|-------|-------|-------|-------|-------|
| Всего поселков городского типа | 702 | 743 | 1495 | 1869 | 2046 | 2193 | 1842 | 1286 | 1235 |
| В том числе с числом жителей, тыс.: | | | | | | | | | |
| До 3 | 413 | 127 | 302 | 451 | 530 | 595 | 595 | 348 | 324 |
| 3–4,9 | 141 | 174 | 410 | 507 | 568 | 524 | 393 | 278 | 293 |
| 5–9,9 | 113 | 269 | 540 | 669 | 655 | 713 | 582 | 455 | 427 |
| 10–19,9 | 30 | 156 | 221 | 216 | 262 | 321 | 247 | 180 | 168 |
| 20 и более | 5 | 17 | 22 | 26 | 31 | 40 | 25 | 25 | 23 |
| Проживает в поселках городского типа, всего: | | | | | | | | | |
| млн человек | 2,5 | 5,3 | 9,4 | 11,0 | 12,0 | 13,5 | 10,5 | 7,8 | 7,5 |
| % | 100,0 | 100,0 | 100,0 | 100,0 | 100,0 | 100,0 | 100,0 | 100,0 | 100,0 |
| В том числе в поселках городского типа с числом жителей, тыс.: | | | | | | | | | |
| До 3 | 25,6 | 5,0 | 6,3 | 7,8 | 8,2 | 7,9 | 9,4 | 7,5 | 7,4 |
| 3–4,9 | 21,5 | 13,2 | 17,3 | 18,4 | 18,8 | 15,3 | 14,8 | 14,1 | 15,4 |
| 5–9,9 | 31,3 | 35,7 | 40,3 | 42,1 | 38,1 | 37,4 | 39,1 | 40,8 | 40,2 |
| 10–19,9 | 16,6 | 38,6 | 30,4 | 25,5 | 28 | 31,5 | 30,7 | 29,7 | 29,1 |
| 20 и более | 5,0 | 7,6 | 5,7 | 6,2 | 7,0 | 7,8 | 6,0 | 7,9 | 7,8 |

Источники: Российский статистический ежегодник. 2013. С. 92; Численность населения Российской Федерации по муниципальным образованиям на 1 января 2013 года: стат. бюл. М.: Росстат, 2013. С. 99.

Сокращение численности населения поселков городского типа между переписями 1989 и 2002 г. шло в основном за счет крупных поселений (с 10 тыс. жителей и более), в период между переписями 2002 и 2010 г. — напротив, за счет самых мелких (до 3 тыс. жителей). После переписи 2010 г. сократилось число поселков городского типа и их населения по всем группам, кроме поселков городского типа с числом жителей от 3 тыс. до 5 тыс. человек (табл. 1.6).

В целом тенденция концентрации населения России в крупных городах сохраняется, хотя скорость ее замедлилась. Тенденция роста доли городского населения, нарушенная в 1990-е гг., возобновилась в XXI в.: доля населения, проживающего в крупных городах — с числом жителей 100 тыс. и более, превысила половину, а в городах с населением 1 млн человек и более достигла 22,4% (табл. 1.7). Доля россиян, проживающих в сельских населенных пунктах, снизилась к началу 2013 г. до 26,0%, в малых городах с числом жителей до 50 тыс. человек — до 16,5%.

Таблица 1.7. Распределение населения Российской Федерации по поселениям разного типа, по данным переписей населения и на начало 2013 г., %

| | 1926 | 1939 | 1959 | 1970 | 1979 | 1989 | 2002 | 2010 | 2013 |
|-------------------------------------|-------|-------|-------|-------|-------|-------|-------|-------|-------|
| Все население России | 100,0 | 100,0 | 100,0 | 100,0 | 100,0 | 100,0 | 100,0 | 100,0 | 100,0 |
| Проживает в поселениях: | | | | | | | | | |
| сельских | 82,3 | 66,5 | 47,7 | 37,8 | 30,9 | 26,6 | 26,7 | 26,3 | 26,0 |
| городских | 17,7 | 33,5 | 52,3 | 62,2 | 69,1 | 73,5 | 73,3 | 73,7 | 74,0 |
| В том числе с числом жителей, тыс.: | | | | | | | | | |
| Не более 50 | 8,0 | 12,8 | 19,7 | 20,4 | 19,8 | 20,0 | 18,7 | 17,0 | 16,5 |
| 50—99,9 | 2,7 | 3,7 | 5,7 | 6,1 | 6,8 | 7,7 | 7,6 | 7,6 | 7,3 |
| 100 и более | 7,0 | 17,0 | 26,9 | 35,7 | 42,5 | 45,8 | 47,0 | 49,1 | 50,2 |
| Включая | | | | | | | | | |
| 100—499,9 | 3,1 | 9,3 | 13,1 | 17,9 | 19,5 | 19,2 | 19,6 | 18,4 | 19,0 |
| 500—999,9 | — | 1,1 | 7,0 | 6,4 | 9,2 | 9,5 | 8,5 | 11,0 | 8,8 |
| 1 млн и более | 3,9 | 6,6 | 6,8 | 11,4 | 13,8 | 17,1 | 18,9 | 19,7 | 22,4 |

Источники: Российский статистический ежегодник. 2013. С. 77, 92; Численность населения Российской Федерации по муниципальным образованиям на 1 января 2013 года. М.: Росстат, 2013. С. 99.

Распределение населения по поселениям разного типа заметно различается по регионам.

На начало 2013 г. доля населения, проживающего в сельских поселениях, варьировалась от нуля в Санкт-Петербурге и 1,1% в Москве до 71,1% в Республике Алтай (рис. 1.15). В сельских поселениях проживало больше половины населения также в республиках Чечне (65%), Ингушетии (60%), Карачаево-Черкесии (57%), Калмыкии и Дагестане (по 55%), Адыгее (53%). С другой стороны, в трех регионах помимо двух городов федерального значения доля горожан превышала 90% (в Магаданской и Мурманской областях, Ханты-Мансийском автономном округе — Югре). В центральной половине регионов доля сельского населения составляла от 22,2 до 35,8% при медианном значении 29,5%.

Доля населения, проживающего в городах с числом жителей 100 тыс. и более, варьировалась от нуля в Республике Алтай, Ненецком и Чукотском автономных округах, Еврейской автономной



Рис. 1.15. Распределение населения регионов — субъектов РФ по поселениям разного типа на начало 2013 г.

Источник: Численность населения Российской Федерации по муниципальным образованиям на 1 января 2013 года. С. 8–9, 73–75, 78–79.

области, Ленинградской и Магаданской областях до 100% в Санкт-Петербурге и 99,8% в Москве, а без учета этих регионов с крайними значениями — от 20,9% в Чеченской Республике до 67,7% в Самарской области.

1.5. Возрастной состав с экономической и демографической точек зрения становится менее благоприятным

Общий вектор изменения возрастной структуры задает процесс старения населения, имеющий широко известные демографические и социально-экономические последствия. За прошедшее с 1990 г. время возрастная пирамида населения России заметно постарела (рис. 1.16). В результате резкого спада в числе рождений в 1990-е гг. к началу 2013 г. на ее нижнем этаже число детей и молодежи до 20 лет сократилось на 14 млн, или на 10 п.п. На верхнем «этаже» население старше 70 лет увеличилось на 4,5 млн человек, причем $\frac{2}{3}$ прироста выпало на возрастную группу 71–76 лет, в которой поколения 1913–1918 годов рождения уступили место большим и не воевавшим поколениям, родившимся в 1936–1941 гг. О том, насколько мало стало детей, говорит тот факт, что в начале 2013 г. общее число женщин поколений 1937–1941 годов рождения превосходило численность всех 5-летних поколений, начиная с поколения 1991–1995 до 2007–2011 годов рождения. Изменения в среднем сегменте возрастов (20–59 лет) не столь наглядны, но и здесь население выросло на 5,9 млн человек и несколько постарело, так как прирост пришелся на возраст 44 года и старше.

Наряду с процессом старения демографические волны, т.е. разнонаправленность и значительность колебаний численности возрастных контингентов, оказываются обстоятельством, далеко не безразличным с демографической, экономической или социальной точек зрения. В силу того что возрастная пирамида населения России сильно деформирована историческими потрясениями прошлого, ее «этажи» — те или иные возрастные группы — до сих пор продолжают испытывать разнонаправленные изменения, которые в 1990–2012 гг. сыграли важную роль в динамике показате-

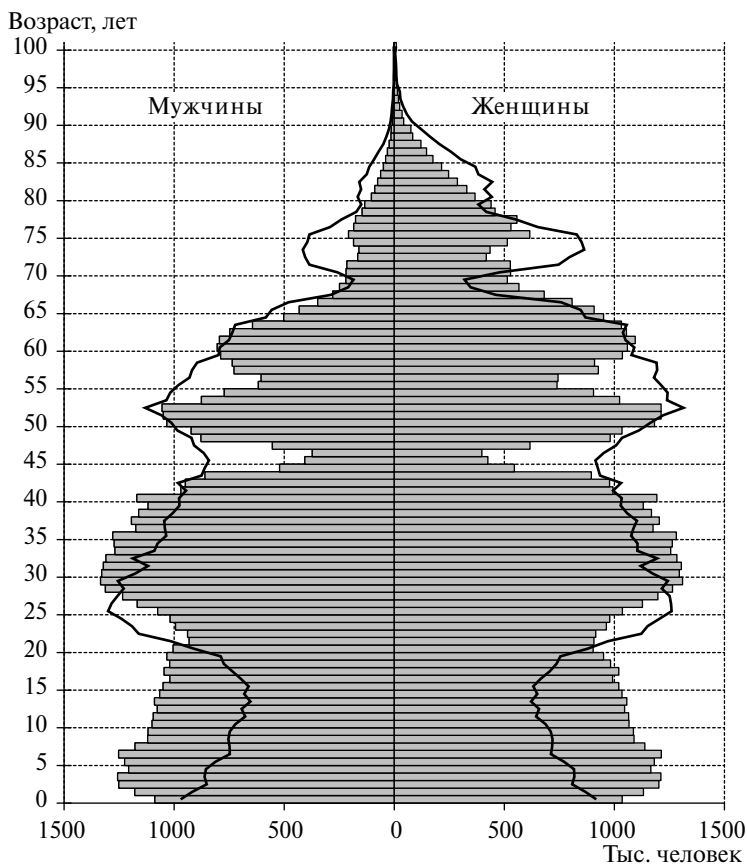


Рис. 1.16. Возрастная пирамида населения России в 1990 г. (столбики) и в 2013 г. (сплошная линия)

Источник: данные Росстата.

лей возрастной структуры и оказали влияние на динамику рождений, смертей и браков.

На пирамиде 1990 г. наиболее сильные диспропорции между соседними поколениями отмечались в возрастах 44–47 лет (поколения 1942–1945 годов рождения) и 55–56 лет (1933–1934 годов рождения). Пересечение этими поколениями рубежа в 60 лет при-

водило к волнообразной динамике численности пожилых и пенсионеров, в частности к приостановке роста удельного веса пожилых в 1993—1994 гг. и даже к его снижению в 2002—2005 гг. Краткосрочный позитивный эффект выражался также в том, что выбытие этих когорт в старшие возраста способствовало увеличению доли населения в рабочих возрастах.

Диспропорции, которые вызваны снижением числа рождений в 1960-е гг., достигшего минимума в 1968 г., не столь велики, но волны, порожденные им, впоследствии повлияли на динамику численности основных репродуктивных контингентов и ситуацию на брачном рынке. В настоящее время поколения, родившиеся в 1960-е гг., находятся ровно в тех же возрастах, что в 1990 г. находились поколения военных лет рождения, и, значит, в предстоящие десятилетия ситуация, связанная со старением поколений 1942—1945 годов рождения, в 1990—2013 гг. в несколько измененном и значительно ослабленном виде повторится.

Наконец, на пирамиде 1990 г. в возрастах 2—6 лет (поколения 1983—1987 годов рождения) уже заметен образовавшийся благодаря наметившейся в конце 1980-х тенденции к падению чисел родившихся выступ, масштаб которого можно оценить по пирамиде 2013 г. Этот выступ и перепад в численности поколений середины 1980-х и 1990-х гг. — главные источники демографических волн, которые уже отразились на динамике численности детских и юношеских контингентов, а также начали влиять на численность и структурные характеристики трудоспособного населения, основных репродуктивных контингентов и на брачный рынок.

Сравнение пирамид 2013 и 1990 гг. дает представление об общем итоге прошедшего этапа трансформации возрастной структуры населения. Более детальная картина изменений пропорций возрастной структуры населения и их влияния на демографическую динамику приведена на рис. 1.17.

Волнообразный характер изменения пропорций трех основных возрастных групп населения отчетливо виден на рис. 1.17, где для наглядности нанесены изолинии, соответствующие трем значениям доли населения в трудоспособном возрасте. В начале 1990-х гг. Россия повторно вступила в этап получения демографического дивиденда, на котором экономика страны получила выиг-

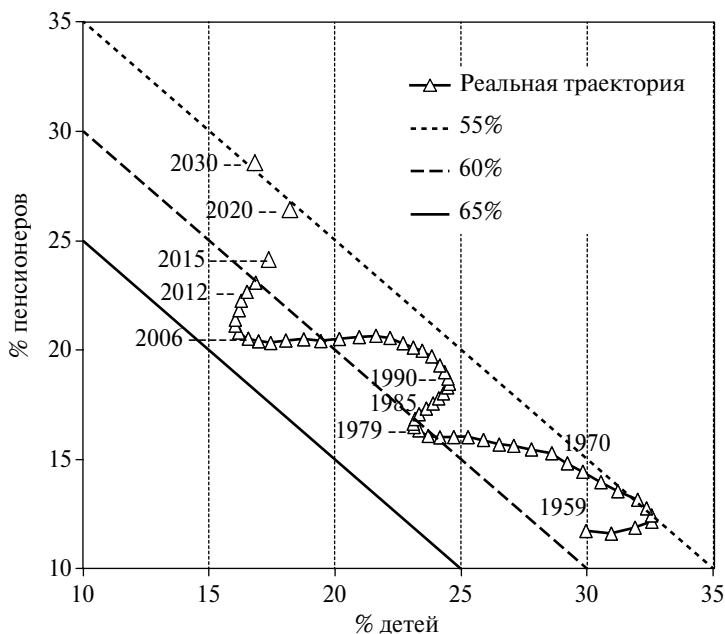


Рис. 1.17. Траектория изменения пропорций трех основных возрастных групп в России, оба пола. Три диагонали на диаграмме соответствуют трем значениям доли трудоспособного населения (%) при заданных долях двух других возрастных групп

Источники: данные Росстата; 2015–2030 гг. — прогноз Росстата 2012 г.

рыш благодаря (временной) оптимизации возрастной структуры населения, в результате которой был достигнут исторический максимум доли лиц в рабочих возрастах в общей численности населения. Этап временного снижения общей демографической нагрузки закономерно возникает в процессе демографического перехода и является следствием снижения рождаемости. В России убыль числа детей до 16 лет началась в 1990 г. и не прекращалась до 2008 г. (рис. 1.18), сокращение составило 13,26 млн человек, или 8,4 п.п. Но период дивиденда был несколько короче и пришелся на 1993–2006 гг. За 14 лет доля трудоспособного населения (в принятых в России возрастных границах — 16–54/59 лет) уве-

личилась на 6,6 п.п., придя к своему самому высокому за всю историю уровню 63,0% на начало 2007 г. против 60,4% в 1980 г. Основная часть дивиденда — три четверти, или 5 п.п., — выпала на 1997–2005 гг., когда в контингент трудоспособного возраста влились многочисленные поколения 1980-х, а покинули его малочисленные поколения военных лет рождения, что привело к возникновению уникальной ситуации — снижению доли пенсионного контингента в 1998–2003 гг.

В целом, как показывают рис. 1.18 и горизонтальное движение точек на рис. 1.2, на протяжении большей части периода получения демографического дивиденда значительно изменялись пропорции и численность населения только в детском и трудоспособном возрастах, тогда как численность и удельный вес пенсионного контингента менялись в узких пределах. Таким образом, несмотря на то, что в течение полутора десятилетий население России сокращалось, до 2007 г. число людей в трудоспособном

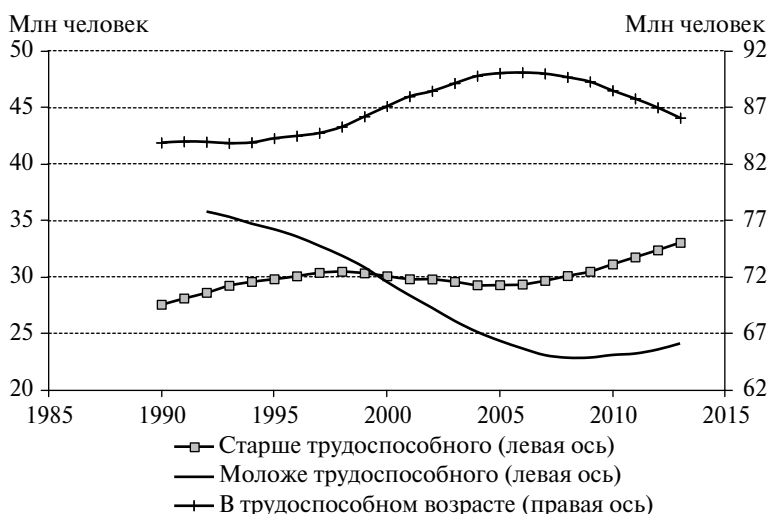


Рис. 1.18. Численность населения на начало года в детском и пенсионном (левая ось) и трудоспособном (16–54 года женщины и 16–59 лет мужчины — правая ось) возрастах, Россия, оба пола

Источник: данные Росстата.

возрасте продолжало увеличиваться, причем быстрее, чем в пенсионном возрасте.

Однако длительное снижение числа детей в конце концов распространилось на следующий возрастной сегмент возрастов, положив конец этапу «депопуляции с демографическим дивидендом», на котором убыль населения сопровождалась ростом численности населения в трудоспособном возрасте. В 2004 г. начались рост численности и доли пенсионного контингента, в 2008 г. — детского, в 2006–2007 гг. — убыль трудоспособного. Наступил новый, противоположный предыдущему цикл демографических изменений, на котором в длительной перспективе устойчивый рост свойствен только населению пенсионных возрастов. С момента достижения максимальной отметки в 90,16 млн человек на начало 2006 г. трудоспособное население сократилась на 4 млн к началу 2013 г., тогда как численность пенсионного и детского контингентов в 2006–2012 гг. выросла соответственно на 3,69 млн и 0,44 млн.

В итоге к началу 2013 г. доля трудоспособного населения снизилась с 63 до 60%, вернувшись к значениям 1999–2000 гг. Но если в тот момент пропорции двух других групп были примерно одинаковы, то теперь по своей численности и удельному весу пенсионный контингент доминирует над детским: 33,1 млн против 24,1 млн, или 23,1 к 16,8%. В обозримом будущем (см. рис. 1.17) тенденции убыли трудоспособного населения и опережающего роста пенсионного контингента по отношению к детскому сохранятся, причем в ближайшие восемь лет, согласно прогнозу Росстата 2012 г., трудоспособное население будет убывать особенно быстро. К 2021 г. его численность сократится еще на 7 млн, придя к уровню 1975 г. (79 млн, а удельный вес — до уровня середины 1960-х гг. (см. рис. 1.17).

Важные экономические следствия имеет также изменение возрастного состава населения внутри границ трудоспособного возраста. С 1990 г. в трудоспособном сегменте сдвиг к старшим возрастам происходит гораздо медленнее (рис. 1.19), чем в населении в целом. Более того, в период демографического дивиденда примерно в течение десятилетия средний возраст трудоспособного контингента оставался почти на неизменном уровне в 35,8 года (в 1993–2003 гг.), а медианный даже снижался (с 36,3 до 35,9 года в 2001–2009 гг.).

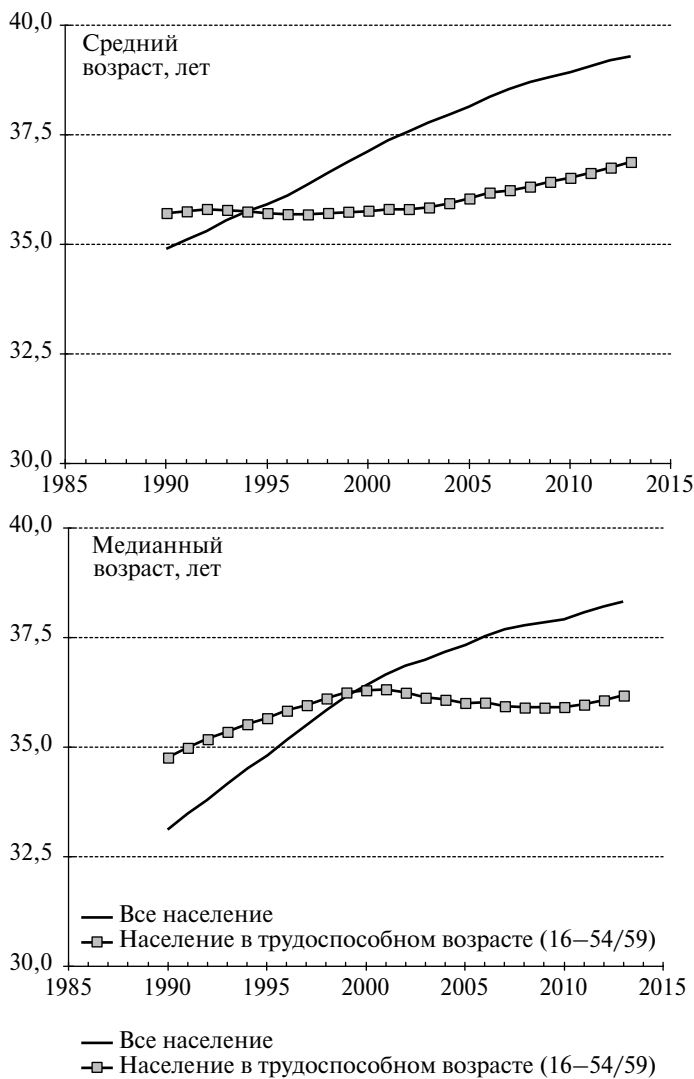


Рис. 1.19. Средний и медианный возраст населения и населения трудоспособного возраста, оба пола

Источник: расчеты на основе данных Росстата.

Однако с точки зрения экономического эффекта ключевыми являются изменения численности в возрастах максимальной занятости и производительности труда²³, т.е. в среднем сегменте трудоспособных возрастов. Как показывает рис. 1.20, именно эта группа доминировала над остальными в 1990-е гг., но в 1994–2008 гг., как раз в период получения демографического дивиденда, ее удельный вес быстро снижался (с 43,8 до 33,5%), причем работники 30–44 лет замещались в основном работниками старших возрастов, удельный вес которых вырос на 7,5 п.п. и достиг 30,2% в 2008 г. В последние годы благодаря тому, что рубеж 30 лет стали пересекать многочисленные поколения, рожденные в конце 1970-х и в 1980-х гг., ситуация разворачивается в обратную сторону: численность и доля населения в средних рабочих возрастах растет, а в старших и особенно в младших — убывает. Эта

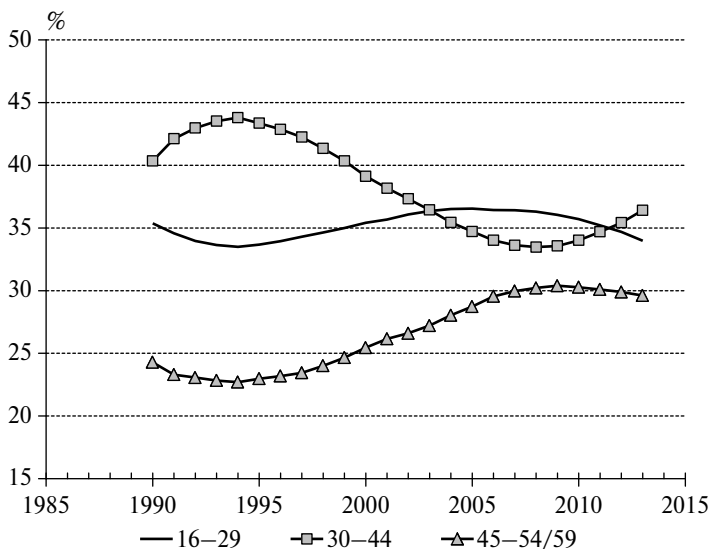


Рис. 1.20. Возрастные группы трудоспособного населения в 1990–2013 гг., на начало года, оба пола

Источник: расчеты по данным Росстата.

²³ Полагая, что зависимость между производительностью труда и возрастом имеет форму колокола.

тенденция сохранится еще ряд лет, что, может быть, несколько смягчит негативные экономические и социальные последствия убыли населения трудоспособного возраста и старения населения в целом.

1.6. Контингенты и числа демографических событий

Численность населения меняется не только под влиянием процессов рождаемости, смертности и миграции. Способствуя или противодействуя продуцированию демографических событий, из которых непосредственно складывается баланс движения населения — рождений и смертей, а также событий, приводящих к изменению демографических структур, таких как брачная структура, свою лепту — прямым и косвенным образом — в ее динамику вносит возрастной состав.

Смена этапа получения демографического дивиденда на обратный ему — закономерное проявление процесса старения населения, которое, если судить по динамике обобщающих показателей возрастной структуры — медианного и среднего возраста, не приостанавливалось и в короткий период снижения удельного веса пожилых (60 лет и старше) в 2002–2005 гг. Тенденция старения — важный структурный фактор, противодействующий естественному росту населения. В 1990–2002 гг. он оказывал негативное влияние на динамику общего числа смертей. Интенсивность смертности увеличивается с возрастом, поэтому большинство случаев смерти концентрируется в старших возрастах. Россия с ее относительно низкой продолжительностью жизни — не исключение: 50% случаев смерти происходит в возрастах от 67 лет и выше (рис. 1.21). Естественно, что перераспределение населения в возраста более высокой смертности способствует увеличению числа умерших, что и наблюдалось на протяжении всего рассматриваемого периода — и когда продолжительность жизни росла (1995–1998 и 2004–2012 гг.), и когда снижалась. Поскольку смертности подвержено население всех возрастов и старение проявляется не только в увеличении доли пожилых, но и в общем сдвиге распределения населения в старшие возра-

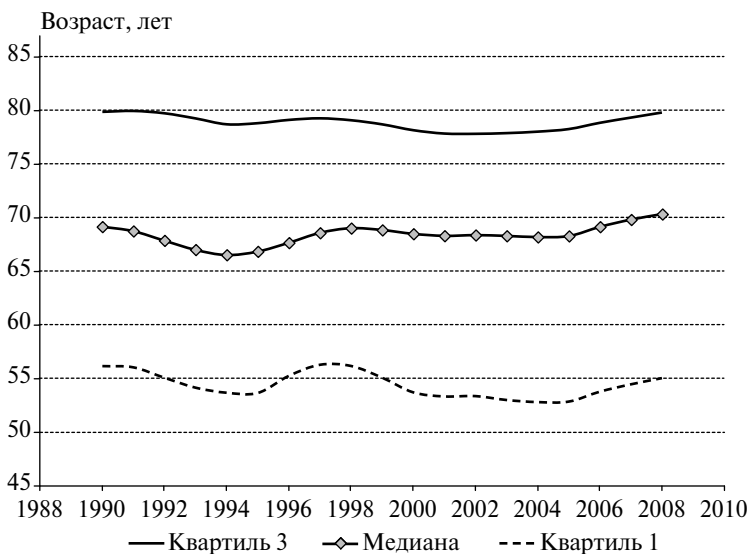


Рис. 1.21. Квартили возрастного распределения табличных чисел умерших (d_x), рассчитанные по таблицам смертности населения России для обоих полов

Источник: расчеты на основе таблиц смертности из Human Mortality Database. University of California, Berkeley (USA) и Max Planck Institute for Demographic Research (Germany) (www.mortality.org или www.humanmortality.de (01.2014)).

ста, что отражает динамика среднего и медианного возраста населения, обусловленные демографическими волнами конъюнктурные изменения, даже такие благоприятные, как упомянутое ранее снижение удельного веса пожилых с 18,6 до 17,1% в 2002–2005 гг., могут лишь несколько смягчить, а не полностью перекрыть структурный эффект старения, содействующий росту числа умерших.

Рождения продуцируются женским населением определенных возрастов, и в отличие от числа смертей динамика числа рождений на относительно коротких отрезках времени меньше зависит от фундаментальной тенденции старения и больше — от демографических волн, которые до 2010 г. благоприятствовали росту числа рождений. С 1990 г. увеличивалось число женщин репродуктивного возраста (рис. 1.22). В 2003 г. оно миновало

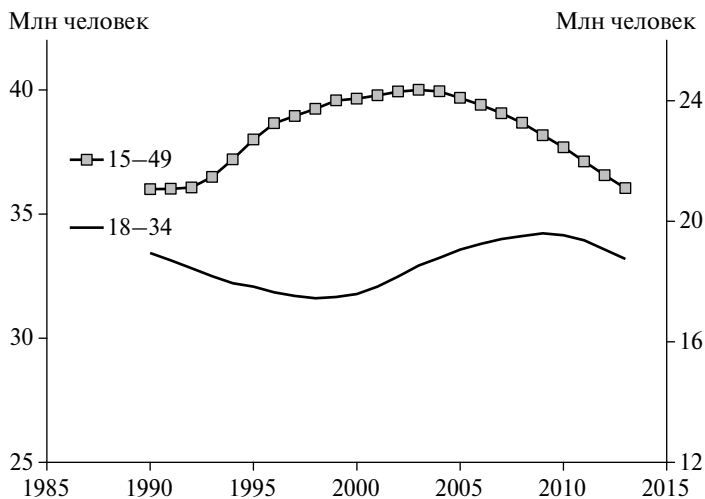


Рис. 1.22. Число женщин в возрасте 15–49 лет (левая ось) и 18–34 года (правая ось)

Источник: данные Росстата.

свой исторический максимум, превысив 40 млн человек (27% от общей численности населения), и стало довольно быстро убывать. Максимально высокие темпы роста наблюдались в 1992–1995 гг., когда за пределы репродуктивного возраста вышли поколения 1942–1945 годов рождения. Однако прирост численности репродуктивного контингента за счет выбытия малочисленных поколений, находившихся в возрастах старше 45 лет, интенсивность рождаемости в которых ничтожно мала, не имеет значения для динамики числа рождений. Поскольку в России рождаемость концентрируется в возрастах от 18 до 35 лет²⁴, гораздо большее влияние на число рождений оказывает изменение числа женщин в возрасте 18–34 года. Тенденция к росту этого показателя возникла с 1998 г. и продлилась до 2009 г. За 11 лет прирост составил более 2 млн женщин, или 12,3%, причем две трети пришлось на 2000–2004 гг. — период, в котором произошли наиболее благоприятные для увеличения числа рождений

²⁴ Вклад этих возрастов в коэффициент суммарной рождаемости составлял 91% в 1990–2002 гг., но к 2011 г. снизился до 86%.

структурные сдвиги. Детальный анализ изменения числа женщин основных репродуктивных возрастов (рис. 1.23) показывает, что в этот период растущий тренд наблюдался во всех трех сегментах возрастного интервала от 18 до 35 лет, и, что не менее важно, наибольший прирост приходился на группу 18–24 года, имеющую максимальный вес в продуцировании числа рождений. С учетом этого веса можно сделать вывод о том, что изменения возрастного состава репродуктивного контингента женщин благоприятствовали увеличению числа рождений в течение двух десятилетий — с 1993 по 2012 г. Так, в 1990-е гг., когда число женщин 18–34 лет убывало, рост числа женщин 18–24 лет перекрывал негативный эффект, оказываемый на число рождений снижением числа женщин других возрастных групп, поскольку вклад в суммарную интенсивность рождаемости возрастов 18–

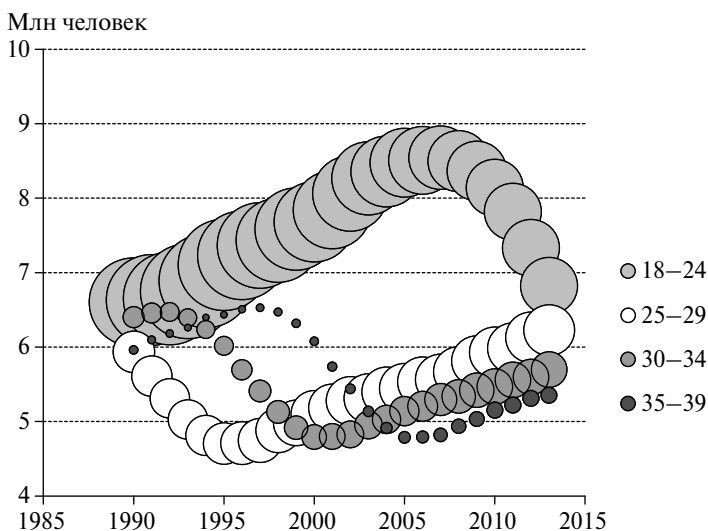


Рис. 1.23. Число женщин в четырех основных возрастных группах репродуктивного периода

Примечание. Размер окружности пропорционален вкладу в коэффициент суммарной рождаемости данной возрастной группы в данном году.

Источники: ЦБСД Росстата и расчеты на основе Human Fertility Database. Max Planck Institute for Demographic Research (Germany) and Vienna Institute of Demography (Austria) (www.humanfertility.org (06.03.2014)).

24 года тогда превышал 50%, а в 1991–1995 гг. — даже 55%. С 1995 г., когда тренд к росту числа женщин распространился на следующую по своей значимости возрастную группу — 25–29 лет, позитивный эффект усилился. Он усиливался и дальше по мере того, как восходящий тренд в динамике числа женщин распространялся на следующие группы. Поскольку параллельно с этим процессом происходило старение материнства²⁵ (см. разд. 3.3) и все больший вес приобретали возрастные группы 25 лет и старше, негативный эффект от начавшегося с 2009 г. довольно резкого сокращения числа женщин 18–24 лет уже не превышал позитивного эффекта от увеличения числа женщин в трех возрастных группах. Но этот разворот тенденции — знак того, что благоприятный для увеличения числа рождений период близок к завершению.

В какой-то мере рождениям содействовали и изменения в половозрастной структуре населения, благоприятствующие увеличению браков и партнерских союзов. В 1999–2010 гг. число мужчин и женщин в основных бракоспособных возрастах (20–34 года) увеличилось на 4,2 млн. Однако для женщин ситуация на брачном рынке в эти годы не слишком способствовала образованию брачных союзов из-за небольшого, но все же дефицита женихов: соотношение потенциальных женихов и невест было ниже единицы (рис. 1.24). Впрочем, для женщин из поколений конца 1980-х и начала 1990-х гг. выбор женихов достаточно широк, что может в какой-то мере смягчать упомянутые выше негативные для динамики числа рождений структурные сдвиги ближайших лет.

²⁵ Захаров С.В., Сакевич В.И., Исунова О.Г. Рождаемость и воспроизводство населения // Население России 2009 / отв. ред. А.Г. Вишнеvский. М.: Изд. дом ВШЭ, 2010. С. 84–86.

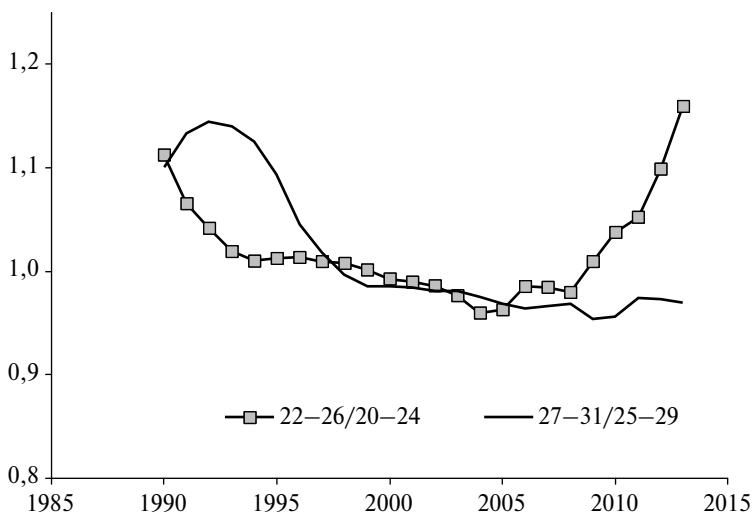


Рис. 1.24. Соотношение потенциальных женихов и невест в возрастах максимальной брачности. Число мужчин в возрасте 22–26 лет и 27–31 год на одну женщину в возрасте 20–24, 25–29 лет в 1990–2013 гг.

Источник: расчеты по данным Росстата.