

## 5. Внутророссийские миграции

### 5.1. Изменение методики учета привело к удвоению числа внутристрановых мигрантов

Все 2000-е гг. российская статистика ежегодно фиксировала около 2 млн внутренних миграционных перемещений. Стагнацию внутренней миграции на таком низком уровне в «нулевые» годы сложно объяснить объективными экономическими причинами. Как и другие авторы<sup>1</sup>, исследователи Института демографии НИУ ВШЭ объясняли низкие объемы миграции тем, что в последние годы миграция, связанная со сменой постоянного места жительства, сменяется временными формами пространственной мобильности<sup>2</sup>, прежде всего трудовой. По данным выборочных обследований начала 2000-х гг., ее масштабы оценивались в 3 млн человек<sup>3</sup>. По результатам обследования населения 10 крупных городов в 2005 г., проведенного по репрезентативной для каждого города выборке, временные трудовые мигранты (исключая маятниковую миграцию и работу вахтовым методом) есть в 4,4% домохозяйств<sup>4</sup>. Столько опрошенных указали, что в течение последних

---

<sup>1</sup> См., например: *Моисеенко В.М.* Внутренняя миграция населения. М.: ТЭИС, 2004. С. 238; *Она же.* Снижение масштабов внутренней миграции населения в России: опыт оценки динамики по данным текущего учета // Вопросы статистики. 2004. № 7. С. 50; *Рязанцев С.В.* Внутренняя миграция населения в России: региональные особенности и перспективы // Народонаселение. 2004. № 3. С. 113.

<sup>2</sup> Население России 2005: тринадцатый ежегодный демографический доклад / отв. ред. А.Г. Вишневский. М.: Изд. дом ВШЭ, 2007. С. 186–188.

<sup>3</sup> *Зайончковская Ж.А.* Трудовая миграция в СНГ с позиций общества, семьи и личности // Миграция населения. Вып. 2: Трудовая миграция в России. Приложение к журналу «Миграция в России» / под общ. ред. О.Д. Воробьевой. М., 2001. С. 21.

<sup>4</sup> Данные обследования «Миграционная мобильность населения России», проведенного в декабре 2005 г. Всего опрошено 3200 домохозяйств в 10 крупных городах России. Руководители проекта — Ж.А. Зайончковская и О.Д. Воробьева. Исследование проведено по заказу Минэкономразвития России. Более подробно о временной трудовой миграции по результатам обследования см.: *Иванова Т.Д.* Трудовая миграция россиян: экономические

двух лет они или члены их семьи выезжали с целью заработка в другие населенные пункты, в том числе в 1,7% домохозяйств такого рода поездки совершались постоянно<sup>5</sup>. С недавнего времени у исследователей появился новый источник информации о трудовой миграции россиян — данные обследований населения по проблемам занятости, о чем подробнее речь пойдет ниже.

Здесь же мы остановимся на важном с точки зрения анализа масштабов внутрискановой пространственной мобильности нововведении, вступившем в силу в 2011 г. С 2011 г. Росстат публикует данные не только о мигрантах, зарегистрированных по месту жительства и месту пребывания на срок более одного года<sup>6</sup>, но и о зарегистрированных на срок девять месяцев и более<sup>7</sup>. Если человек проживает временно в другом городе или регионе и регистрируется на меньший срок, в статистику миграции эти переселения по-прежнему не попадают, не попадает в учет и подавляющее большинство временных трудовых мигрантов. Тем не менее изменение порядка учета уже в 2011 г. резко увеличило число внутренних мигрантов, которое превысило 3 млн человек, а в 2012 г. число фиксируемых перемещений составило 3,8 млн формально вернувшись к уровню более чем 20-летней давности (рис. 5.1). Такое сближение показателей отчасти оправдано: падение миграции в 1990-е гг. было связано в том числе с изменением порядка учета миграции, с тем чтобы из учета с упразднением системы прописки были исключены перемещения, сопровождаемые временной пропиской. Справедливости ради отметим, что и по нашей оценке столь резкого падения миграционной активности в 1990-е гг. в действительности не было, число внутренних мигрантов в России к началу 2000-х гг. не падало ниже 3 млн человек<sup>8</sup>.

---

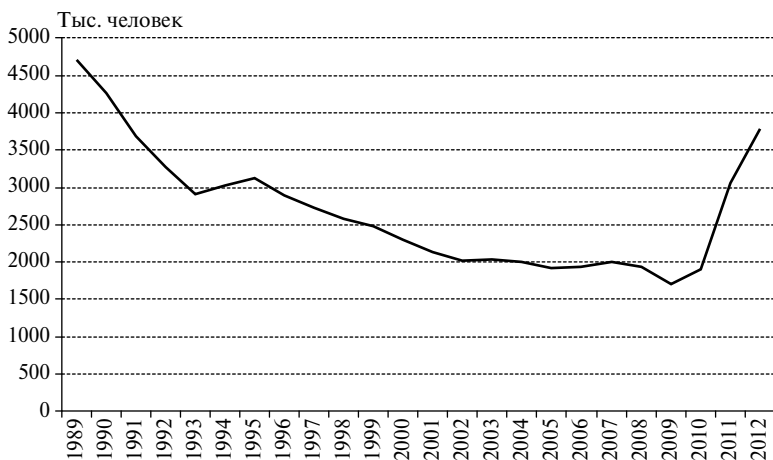
и социальные эффекты (по результатам социологического исследования) // Проблемы прогнозирования. 2008. № 4. С. 82–98.

<sup>5</sup> Денисенко М., Карачурина Л., Мкртчян Н. Готовы ли российские безработные ехать за работой? // Демоскоп Weekly. 2010. № 445–446. 29 ноября — 12 декабря (<http://demoscope.ru/weekly/2010/0445/demoscope0445.pdf>).

<sup>6</sup> Это изменение было введено в середине 2000-х гг., но данные Росстату передавались не полностью.

<sup>7</sup> Социально-экономическое положение Российской Федерации. Январь 2012. М.: Росстат, 2012.

<sup>8</sup> Мкртчян Н. В. Миграционная мобильность в России: оценки и проблемы анализа // SPERO. 2009. № 11. С. 149–164.



**Рис. 5.1.** Число внутрироссийских мигрантов

*Источник:* данные текущего учета Росстата.

Синхронно выросли числа как внутри-, так и межрегиональной миграции. Стоит отметить, что соотношение этих двух составляющих внутристрановой мобильности практически не меняется на протяжении всего периода наблюдений, составляя примерно 55 и 45% соответственно.

Новый порядок учета миграции привел к увеличению нетто-миграции населения между федеральными округами (табл. 5.1), однако если в 2010 г. суммарное число мигрантов, перераспределяемое между округами, составило 122 тыс. человек, то в 2012 г. — 192 тыс., при столь большом росте числа перемещений. Переток населения между восточной и западной частями страны увеличился несильно, значимо возросли отток населения из Приволжского и Северо-Кавказского федеральных округов и приток в Центр и на Северо-Запад.

Синхронный рост меж- и внутрорегиональной миграции говорит о том, что новый порядок учета миграции сказался на обоих видах внутристрановых миграционных потоков. Ниже будет подробнее описано, как повлиял новый порядок на ключевой миграционный тренд — западный дрейф и на потоки в рамках локальных групп регионов. Но помимо этого новая методика учета миг-

**Таблица 5.1.** Миграционный прирост (убыль) за счет внутристрановой и международной миграции по федеральным округам, тыс. человек

Регион	Миграция	2010 г.	2011 г.	2012 г.
Российская Федерация	Внутривососсийская	—	—	—
	Международная	158,2	319,8	294,9
В том числе федеральные округа:				
Центральный	Внутривососсийская	103,6	113,5	146,0
	Международная	57,5	101,0	93,7
Северо-Западный	Внутривососсийская	7,7	33,1	29,5
	Международная	14,0	34,8	49,5
Южный	Внутривососсийская	10,7	28,7	16,6
	Международная	11,0	30,4	20,9
Северо-Кавказский	Внутривососсийская	-19,4	-40,7	-48,2
	Международная	5,1	8,9	8,9
Приволжский	Внутривососсийская	-37,7	-61,0	-63,5
	Международная	29,5	48,6	45,5
Уральский	Внутривососсийская	-8,4	1,9	-1,7
	Международная	17,0	36,1	25,1
Сибирский	Внутривососсийская	-26,1	-43,1	-42,7
	Международная	21,1	45,4	35,1
Дальневосточный	Внутривососсийская	-30,4	-32,4	-36,0
	Международная	3,0	14,6	16,2

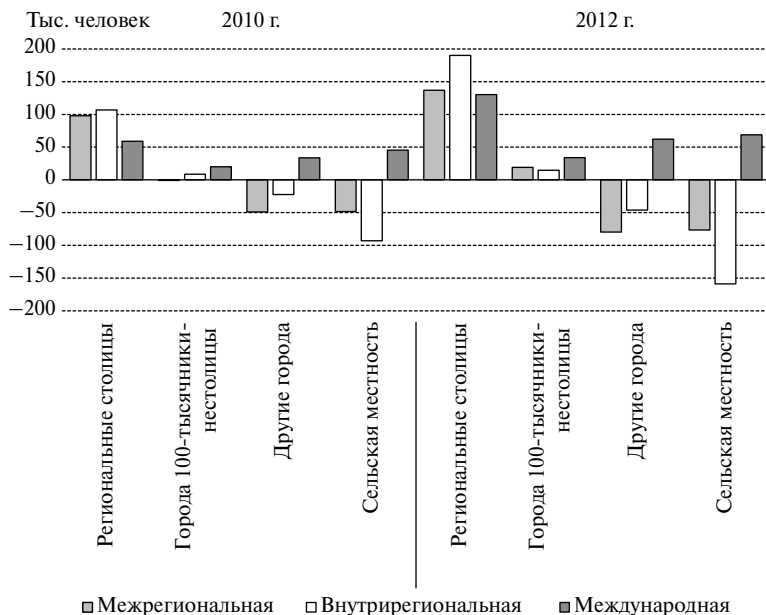
*Источник:* данные текущего учета Росстата.

рации повысила оценку перетока населения из сельской местности в города. В 2010 г. миграционные потери сельской местности составили 141,3 тыс. человек, а в 2011 и 2012 гг. — 231,0 тыс. и 235,2 тыс. человек соответственно, при этом устойчиво  $\frac{2}{3}$  потерь обеспечивала межрегиональная миграция.

Если в «нулевые» годы международная миграция почти полностью компенсировала потери населения сельской местностью за счет оттока в города, то начиная с 2010 г. эти потери компенсируются менее чем на  $\frac{1}{3}$ .

Анализ перетока населения на внутривососсийском уровне показывает, что новый порядок учета привел к усилению фиксируемого статистикой оттока населения из сельских районов, ма-

лых и средних городов, а выигрыш от этого получили прежде всего региональные центры (рис. 5.2). В результате в 2012 г. крупные города (100-тысячники и региональные столицы) увеличили прирост за счет внутрироссийской миграции на 150 тыс. человек в сравнении с 2010 г., а их суммарный миграционный прирост вместе с международной миграцией составил 525 тыс. человек против 291 тыс. соответственно.



**Рис. 5.2.** Нетто-миграция по городам и сельской местности по видам потоков, 2010 и 2012 гг.

Источник: данные текущего учета Росстата.

В 2012 г. в сравнении с 2010-м наиболее сильно увеличился миграционный прирост за счет внутрироссийской миграции в Москве и крупных городах столичного региона, в Санкт-Петербурге, а также в Новосибирске, Тюмени, Краснодаре, Перми, Калининграде, Челябинске. Сохранили большую привлекательность Казань, Красноярск, Воронеж, Нижний Новгород. Рост объемов миграции не изменил сверхконцентрацию притока внутрирос-

сийских мигрантов в крупнейших центрах, приток в «рядовые» региональные столицы в среднем составляет по 1 тыс. внутрirosсийских и международных мигрантов, но все равно это двукратный рост в сравнении с 2010 г. Конечно, в 2012 г. среди региональных столиц были и теряющие население во внутрirosсийской миграции — центры республик Северного Кавказа, некоторых регионов Дальнего Востока, Мурманск, Брянск, Тула, Липецк, Оренбург, Ульяновск, Курган, миллионный Ростов-на-Дону (видимо, последний в силу какого-то непонятого статистического казуса, так как потери превысили 5 тыс. человек).

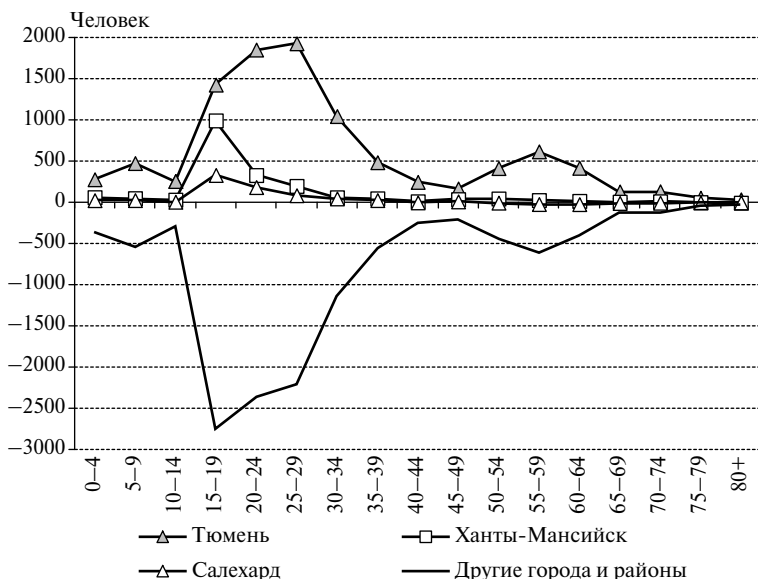
Стягивание населения в столицы регионов в результате внутрорегиональной миграции происходит прежде всего за счет лиц молодых возрастов, что можно проиллюстрировать на примере Тюменской области, Ханты-Мансийского и Ямало-Ненецкого автономных округов<sup>9</sup> (рис. 5.3). На графике виден и второй «пик» миграции, связанный с переселением после выхода на пенсию, но в большинстве северных регионов он обусловлен прежде всего межрегиональной миграцией.

В целом же стягивание населения в региональные центры усилилось, рост статистически учитываемых объемов миграции привел к повышению напряженности «миграционного поля», проявил ряд ранее латентных форм миграции.

Изменение порядка учета в 2011 г. отразилось на всех видах регистрируемых миграций, в том числе на территориально близких перемещениях — так называемых соседских миграциях. Миграции между территориями-соседями всегда были важной составной частью миграционных передвижений и, более того, очень чутко реагировали на любые — социально-экономические и политические — изменения. Информации об условиях жизни в соседних регионах, как правило, больше, издержки переезда обычно ниже, переезд представляется менее травматичным мероприятием.

---

<sup>9</sup> Округа — самостоятельные субъекты РФ, но ранее они входили в Тюменскую область и сейчас сохранили с ней тесные миграционные связи. В аналитических целях эти регионы объединены в один — Тюменская область (включая Ханты-Мансийский и Ямало-Ненецкий автономные округа).



**Рис. 5.3.** Внутрирегиональная нетто-миграция в Тюменской области, Ханты-Мансийском и Ямало-Ненецком автономных округах, 2012 г.

Источник: Росстат, База данных показателей муниципальных образований (<http://www.gks.ru/dbscripts/munst/munst.htm>).

Для понимания ситуации из всего объема межрегиональной миграции вычленены переселения, осуществлявшиеся между регионами, которые соседствуют друг с другом. Для каждого региона России, таким образом, рассматривались только те потоки прибывших, которые направлялись из соседних территорий. В целом на такие близкие, соседские миграции приходилось 31,1% в 2010 г. и 28,5% в 2012 г.

Несмотря на некоторое снижение доли соседских миграций в межрегиональных, их абсолютные размеры за 2010–2012 гг. росли примерно тем же темпом, что и в целом внутрисоседские миграции. Размеры прибытий в соседских миграциях увеличились относительно равномерно. Территории более заметного, чем в среднем по России, роста предстают в основном островами — в 2012 г. в сравнении с 2010 г. в 4,1 раза вырос объем «соседских

прибытий» в Ненецком автономном округе, в 3,3 — в Ямало-Ненецком, в 3,2 раза — в Орловской, Ярославской, Архангельской, Псковской областях. На этом фоне значимым представляется относительно менее высокий рост в Сибири — здесь во всех регионах, кроме Томской и Новосибирской областей, рост был в пределах 1,5–1,8 раза. В последних повышающую роль, выводящую ее на общероссийский тренд, по-видимому, сыграла учебная миграция. Таким образом, в Сибири «соседские миграции» увеличивались меньше, чем в других частях страны.

По удельному весу «соседских миграций» во всех межрегиональных прибытиях российские регионы формируют три относительно равных по наполненности типа — с низкой, средней и высокой ее долей (табл. 5.2).

Очень пестрым и с географических, и с социально-экономических позиций выглядит тип регионов с низкой долей соседских перемещений: здесь и депрессивные регионы Центра и Северо-Запада (например, Костромская, Тверская, Брянская, Псковская, Новгородская области), и регионы Дальнего Востока, население которых в силу внутренней несвязанности пространства и исторически сложившейся незначимости миграций внутри Дальнего Востока традиционно предпочитает переезжать «на материк» — территории Урала и западнее. Здесь же Краснодарский край, неф-

**Таблица 5.2.** Группировка регионов Российской Федерации по доле миграции с регионами-соседями в общем числе межрегиональных прибытий в регион, 2010–2012 гг.

Доля «соседских миграций» в общем объеме прибытий в 2010 г., %	Изменение доли «соседской миграции» в 2012–2010 гг.			
	Снижение	Стабильная доля	Рост	Итого
Низкая (до 25)	5	14	8	27
Средняя (25–45)	11	13	8	32
Высокая (более 45)	12	8	2	22

*Примечание.* В общем числе анализируемых регионов (81) отсутствуют Калининградская и Сахалинская области, не имеющие сухопутных границ с другими регионами Российской Федерации.

*Источник:* данные текущего учета Росстата.



тные округа, обе столицы. Все это регионы, аттрактивные для самых разных мигрантов, отнюдь не только из близлежащих к ним областей.

Средний тип — это половина из всех регионов Центрального, Северо-Западного и Приволжского федеральных округов, отдельные представители Кавказа, Юга и Сибири.

В списке регионов с высокой долей «соседских миграций» нет ни одного региона Центра и Северо-Запада, но почти весь Урал (кроме нефтегазодобывающих округов) и обильно представлена Сибирь.

Отметим, что параметры «соседских миграций» детерминируются не столько с количеством регионов-соседей, сколько с их локализацией относительно соседних — более сильных или более слабых — регионов и общим пространственным положением в российской миграционной системе.

При этом за 2010–2012 гг. наблюдается некоторое сближение значений показателя: у 30% регионов с низкой долей «соседских миграций» этот показатель растет, у 55% регионов с высокой долей — снижается. Иными словами, там, где «соседская миграция» была неинтенсивной, она в большей мере росла; там, где была интенсивной, в большей мере снижалась.

Исходя из динамики доли «соседских миграций» в 2012 г. в сравнении с 2010 г. изменение статистического учета миграций или реальное изменение направленности миграционных потоков привело к усилению значимости территориально близких миграций в первую очередь для регионов Центра, у которых анализируемый показатель в подавляющем числе случаев рос (у 12 из 18 регионов округа), и снижению в Сибири, где в 9 регионах из 12, формирующих округ, он падал.

## **5.2. Западный дрейф усилился, но увеличился и объем встречных миграций**

За два предшествующих десятилетия картина перетока населения между крупными частями страны, оставаясь в целом устойчивой, претерпевала определенные изменения. В 1990-е гг. перераспределение населения между федеральными округами вело

к явному стягиванию его в Центральный, Южный и Приволжский федеральные округа, причем явным лидером был Центральный (табл. 5.3).

В 2000-е гг. картина существенно изменилась. Центральный округ увеличил свою притягивающую роль даже в сравнении с предшествующим десятилетием, но при этом мощная и к тому же компактная зона миграционного притока распалась (табл. 5.4).

Приволжский федеральный округ стал терять население, приток в Южный сильно сократился. Небольшой миграционной прирост населения Северо-Западного округа произошел не в результате усиления миграционной притягательности регионов его западной части, прилегающих к Санкт-Петербургу, а по причине сокращения оттока из его северных регионов.

Одновременно сократился отток населения с Дальнего Востока. В результате миграционное поле России, первоначально напряженное по полюсу оттока — интенсивный выезд населения с севера и востока страны более или менее равномерно распределялся по достаточно большой территории европейской части страны — стало иным. В 2000-е гг. интенсивность оттока с севера и востока страны сократилась, но миграционная убыль распространилась на большую территорию.

Результатом внутренней миграции последних десятилетий стало стягивание населения в Центральный федеральный округ (табл. 5.5). И это результаты только той миграции, которую фиксирует статистика. Как будет показано ниже, согласно результатам двух постсоветских переписей переток был существенно большим.

В новом десятилетии картина перераспределения населения между федеральными округами сохраняет черты «нулевых» годов (табл. 5.6). При этом наибольший отток населения идет уже не из Сибири и с Дальнего Востока, а из Приволжья и с Северного Кавказа.

Постепенные изменения в межрегиональной миграции произошли в результате сокращения масштабов западного дрейфа, а также уже упоминавшегося распада ранее практически единой и компактной зоны притока населения<sup>10</sup>, более четкого выделе-

<sup>10</sup> Мкртчян Н.В. Миграция в России: западный дрейф // Демоскоп Weekly. 2005. № 185–186 (<http://demoscope.ru/weekly/2005/0185/tema01.php>).

**Таблица 5.3.** Нетто-миграция между федеральными округами Российской Федерации в 1991–2000 гг., тыс. человек

В обмене с территорией	Получено или потеряно территорией								
	Россия	Центральный	Северо-Западный	Южный	Северо-Кавказский	Приволжский	Уральский	Сибирский	Дальневосточный
Россия	0,0	618,2	-148,6	374,1	-208,9	294,7	-73,7	-185,8	-670,0
Центральный	-618,2	0,0	-134,3	-9,5	-80,3	-38,2	-51,8	-104,3	-199,8
Северо-Западный	148,6	134,3	0,0	44,2	-12,9	63,5	-4,4	-23,0	-53,1
Южный	-374,1	9,5	-44,2	0,0	-100,7	-7,0	-41,9	-62,9	-126,9
Северо-Кавказский	208,9	80,3	12,9	100,7	0,0	26,5	15,5	-3,9	-23,1
Приволжский	-294,7	38,2	-63,5	7,0	-26,5	0,0	-59,4	-72,4	-118,1
Уральский	73,7	51,8	4,4	41,9	-15,5	59,4	0,0	-28,1	-40,2
Сибирский	185,8	104,3	23,0	62,9	3,9	72,4	28,1	0,0	-108,8
Дальневосточный	670,0	199,8	53,1	126,9	23,1	118,1	40,2	108,8	0,0

Источник: данные текущего учета Росстата.

**Таблица 5.4.** Нетто-миграция между федеральными округами Российской Федерации в 2001–2010 гг., тыс. человек

В обмене с территорией	Получено или потеряно территорией								
	Россия	Центральный	Северо-Западный	Северо-Южный	Северо-Кавказский	Приволжский	Уральский	Сибирский	Дальневосточный
Россия	0,0	843,8	62,5	72,5	-164,6	-251,4	-40,9	-267,8	-254,1
Центральный	-843,8	0,0	-91,8	-95,2	-88,7	-230,6	-83,6	-135,0	-118,9
Северо-Западный	-62,5	91,8	0,0	-2,9	-22,6	-27,2	-25,0	-42,1	-34,5
Южный	-72,5	95,2	2,9	0,0	-30,4	-24,3	-24,6	-50,9	-40,4
Северо-Кавказский	164,6	88,7	22,6	30,4	0,0	4,0	23,4	-2,0	-2,5
Приволжский	251,4	230,6	27,2	24,3	-4,0	0,0	23,7	-26,4	-24,0
Уральский	40,9	83,6	25,0	24,6	-23,4	-23,7	0,0	-32,5	-12,7
Сибирский	267,8	135,0	42,1	50,9	2,0	26,4	32,5	0,0	-21,1
Дальневосточный	254,1	118,9	34,5	40,4	2,5	24,0	12,7	21,1	0,0

Источник: данные текущего учета Росстата.

**Таблица 5.5.** Нетто-миграция между федеральными округами Российской Федерации в 1991–2010 гг., тыс. человек

В обмене с территориями	Получено или потеряно территориями								
	Россия	Центральный	Северо-Западный	Южный	Северо-Кавказский	Приволжский	Уральский	Сибирский	Дальневосточный
Россия	0,0	1462,0	-86,1	446,6	-373,5	43,3	-114,6	-453,6	-924,1
Центральный	-1462,0	0,0	-226,1	-104,7	-169,0	-268,8	-135,4	-239,3	-318,7
Северо-Западный	86,1	226,1	0,0	41,3	-35,5	36,3	-29,4	-65,1	-87,6
Южный	-446,6	104,7	-41,3	0,0	-131,1	-31,3	-66,5	-113,8	-167,3
Северо-Кавказский	373,5	169,0	35,5	131,1	0,0	30,5	38,9	-5,9	-25,6
Приволжский	-43,3	268,8	-36,3	31,3	-30,5	0,0	-35,7	-98,8	-142,1
Уральский	114,6	135,4	29,4	66,5	-38,9	35,7	0,0	-60,6	-52,9
Сибирский	453,6	239,3	65,1	113,8	5,9	98,8	60,6	0,0	-129,9
Дальневосточный	924,1	318,7	87,6	167,3	25,6	142,1	52,9	129,9	0,0

Источник: данные текущего учета Росстата.

**Таблица 5.6.** Нетто-миграция между федеральными округами Российской Федерации в 2011–2012 гг., тыс. человек

В обмене с территорией	Получено или потеряно территорией								
	Россия	Центральный	Северо-Западный	Южный	Северо-Кавказский	При-волжский	Уральский	Сибирский	Дальневосточный
Россия	0,0	259,6	62,7	45,4	-88,8	-124,6	0,1	-85,9	-68,5
Центральный	-259,6	0,0	-17,8	-30,9	-32,2	-88,0	-25,6	-38,5	-26,6
Северо-Западный	-62,7	17,8	0,0	-5,1	-12,7	-20,2	-11,4	-17,3	-13,8
Южный	-45,4	30,9	5,1	0,0	-21,3	-10,3	-12,4	-21,3	-16,1
Северо-Кавказский	88,8	32,2	12,7	21,3	0,0	3,5	16,1	2,7	0,3
Приволжский	124,6	88,0	20,2	10,3	-3,5	0,0	18,2	-4,0	-4,6
Уральский	-0,1	25,6	11,4	12,4	-16,1	-18,2	0,0	-13,1	-2,1
Сибирский	85,9	38,5	17,3	21,3	-2,7	4,0	13,1	0,0	-5,6
Дальневосточный	68,5	26,6	13,8	16,1	-0,3	4,6	2,1	5,6	0,0

Источник: данные текущего учета Росстата.

ния самых привлекательных регионов, формирующих общенациональные и региональные центры миграционного притяжения.

Продолжающийся уже долгое время западный дрейф за последние десятилетия привел к мощному перетоку населения из регионов Сибири и Дальнего Востока в западном направлении. В 1990-е гг. согласно текущей статистике в результате западного дрейфа регионы востока страны потеряли почти миллион человек (табл. 5.7), но если принять во внимание нехватку населения на востоке страны, выявленную переписью 2002 г., потери в тот период возрастают еще на 800 тыс. человек. В 2000-е гг. западный дрейф ослаб, прежде всего за счет сокращения миграционной убыли населения Дальнего Востока. Результаты переписи 2010 г. вновь заставили пересмотреть масштабы западного дрейфа, так как регионы Урала, Сибири и Дальнего Востока недосчитались до расчетной на дату переписи численности населения 642 тыс. человек. Основная часть этого отклонения — вновь недооцененный западный дрейф. По нашей оценке, за два десятилетия масштабы западного дрейфа, таким образом, составили почти 3 млн человек, или около 150 тыс. ежегодно.

В 2011–2012 гг. западный дрейф продолжался, однако рост фиксируемой статистикой внутристрановой миграции почти не сказался на его объемах, в сравнении с предыдущими годами они увеличились на 20 тыс. человек в среднем за год. Притом что нетто-миграция между двумя частями страны изменилась несильно и эти изменения шли «в пользу» европейской части страны, включение в статистику ранее не фиксируемых внутренних перемещений ведет к росту перетока населения между двумя частями страны (как с востока на запад, так и с запада на восток), т.е. встречных перемещений. В 2010 г. из европейской части страны в азиатскую переместились 74,4 тыс. человек, а в 2012 г. — 168,6 тыс., т.е. поток увеличился на 127%. Из азиатской части в 2010 г. в европейскую переехало 139,3 тыс. человек, а в 2012 г. — 249,1 тыс., поток вырос на 79%. Встречные потоки выросли между всеми федеральными округами.

Если же сравнивать 2012 г. с 1990 г., к которому почти приблизился объем фиксируемых статистикой внутристрановых миграционных перемещений, то и встречные миграции между двумя частями страны стали схожими (рис. 5.4). В этом году поток из ев-

**Таблица 5.7.** Западный дрейф в 1991—2012 гг., тыс. человек

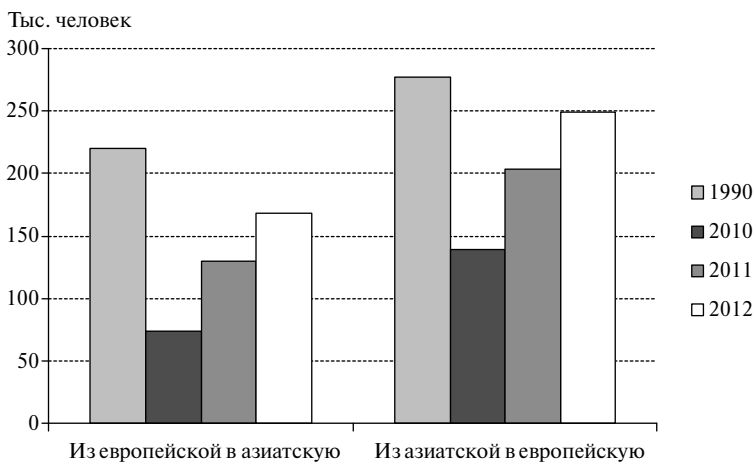
Годы	Миграционный прирост (убыль)					
	Округов европейской части* в обмене с округами азиатской части** страны	Уральского в обмене с округами европейской части	Уральского в обмене с округами азиатской части страны	Сибирского в обмене с округами европейской части и Уральским федеральным округом	Сибирского в обмене с Дальне-восточным	Дальневосточного в обмене с округами европейской и азиатской частей страны
1991—2000	929,4	-142,1	68,3	-294,6	108,8	-669,7
2001—2010	562,8	-86,0	45,1	-289,0	21,1	-253,9
В том числе:						
2001—2005	274,1	-37,1	23,9	-139,9	6,3	-127,3
2006	57,8	-8,9	4,5	-31,4	1,6	-23,5
2007	57,3	-7,1	5,6	-34,3	2,0	-23,5
2008	59,3	-10,9	4,2	-29,6	3,1	-26,2
2009	49,4	-9,7	3,0	-23,2	3,5	-23,0
2010	64,9	-12,3	3,9	-30,6	4,6	-30,4
2011	73,6	-6,2	8,1	-43,2	2,5	-32,4
2012	80,4	-5,4	7,1	-39,6	3,1	-36,0

\* Все округа, кроме Уральского, Сибирского и Дальневосточного.

\*\* Уральский, Сибирский и Дальневосточный округа.

Источник: данные текущего учета Росстата.





**Рис. 5.4.** Количество мигрантов (прибывших) между европейской и азиатской частями страны

*Источник:* данные текущего учета Росстата.

ропейской части страны в азиатскую составлял 219,9 тыс. человек, а из азиатской в европейскую — 276,6 тыс.

Отток населения с Севера (в административном его понимании — из районов Крайнего Севера и местностей, приравненных к ним) продолжается. В течение 2000-х гг. ежегодные миграционные потери этих территорий составляли 35–50 тыс. ежегодно, только в 2000 и 2008 гг. потери составили 63 тыс. человек. В 2011 г. отток населения с Севера составил 55,4 тыс., а в 2012 г. — 70,7 тыс. человек. Вряд ли в этом стоит усматривать влияние социально-экономических причин, возможно, некоторый рост оттока связан с общим ростом фиксируемых статистикой объемов миграции. Отток с Севера на другие территории России в 2012 г. составил 92,4 тыс. человек, но эти потери были на 21,2 тыс. компенсированы за счет положительного баланса международной миграции.

Республики Северного Кавказа продолжали терять население в обмене с другими территориями страны. По нашей оценке, они потеряли за 1991–2010 гг. более 600 тыс. человек, и это скорее «нижняя» граница миграционных потерь. В последние годы фиксируемый статистикой отток несколько усилился, в 2011 г. составил 37,6 тыс. человек, в 2012 г. — 44,6 тыс. Только Республика Да-

гестан потеряла в 2012 г. 24 тыс. человек — это самые большие миграционные потери за счет внутривоссийской миграции среди всех регионов России. Отток из этих регионов идет в Центральный, Южный и Уральский федеральные округа, а также в Ставропольский край.

### 5.3. Центры притяжения мигрантов

Основной центр притяжения населения в России — Москва и Московская область. На наш взгляд, миграционную ситуацию в этих регионах сложно анализировать автономно, и, естественно, не только потому, что в 2010 г. столица сильно приросла территорией за счет Московской области. Фактически Москва и область — это единый рынок труда и жилья, миграционная привлекательность Подмоскovie зиждется на желании большого числа людей жить если не в Москве, то в непосредственной близости от нее, совершать ежедневные маятниковые поездки, число которых, по оценкам, превосходит 1 млн человек<sup>11</sup>.

В 1990-е гг. в столичном регионе регистрируемый статистической прирост населения за счет внутренней миграции составил 359 тыс. человек, но он требует поправки на данные переписи 2002 г., в соответствии с которыми население Москвы и Московской области превысило расчетную численность более чем на 2 млн человек<sup>12</sup>. Этот прирост отнесен на миграцию. В 1991—2000 гг. в соответствии с тем, что видит текущая статистика, 76% миграционного прироста столичного региона обеспечила внутренняя миграция, 24% — международная. Если распределить неучтенную миграцию в этих пропорциях, на внутреннюю миграцию пришлось почти 1,5 млн человек зафиксированного переписи

---

<sup>11</sup> *Шитова Ю. Ю.* Маятниковая трудовая миграция в Московской области: методический и прикладной анализ // Экономический журнал ВШЭ. 2006. № 1. С. 63–79.

<sup>12</sup> Данные переписи не заслуживают большого доверия (см.: *Мкртчян Н. В.* Миграция как компонент динамики населения регионов России: оценка на основе данных переписи населения 2010 года // Известия РАН. Серия географическая. 2011. № 5. С. 28–41), но мы не можем полностью исключить их из рассмотрения, тем более что население Москвы текущей статистикой действительно недоучитывается.

стью «дополнительного» прироста, и в итоге суммарный прирост столичного региона за счет внутренней миграции составил 1860 тыс. человек.

В 2001–2010 гг. регистрируемый статистикой миграционный прирост населения московского региона увеличился, составив 941 тыс. человек. И результаты переписи 2010 г. вновь показали дополнительный рост населения обоих рассматриваемых регионов суммарно на 1183 тыс. человек. В этот период соотношение регистрируемой внутренней и международной миграции в миграционном приросте было еще более сдвинуто в пользу внутренней (соответственно 81 и 19%). Распределенный подобным образом дополнительный миграционный прирост увеличивает вклад внутренней миграции в баланс столичного региона на 950 тыс. человек, суммарно за 2000-е гг. получается 1890 тыс., т.е. столько же, сколько в прошлом десятилетии.

Если судить по данным текущего учета за 2011–2012 гг., миграционный прирост населения столичного региона в эти годы усилился, но в сравнении с данными, скорректированными на основе переписей, сократился. Если тренд миграции не изменится, чего пока нет оснований ожидать, то прирост населения региона только за счет внутренней миграции к 2020 г. может составить еще 1,5 млн человек.

Столичный регион собирает население со всей страны, наиболее интенсивно — с ее европейской части. Самыми главными миграционными донорами столичного региона служат области, соседствующие с Московской, что подтверждают и данные переписи о месте рождения. В 2010 г. среди тех, кто указал место рождения, в столичном регионе проживали 1165 тыс. уроженцев этих семи областей, или 19,2% от всех «неместных» уроженцев.

Второй центр всероссийского масштаба, существенно уступающий столичному, — Санкт-Петербург с Ленинградской областью. В 1990-е гг. за счет регистрируемой внутренней миграции их население приросло на 92 тыс. человек, но перепись 2002 г. добавила к этому 127 тыс., также, по-видимому, в основном обеспеченные внутрироссийскими мигрантами. В 2000-е гг. прирост увеличился до 258 тыс., перепись 2010 г. добавила еще 337 тыс. Суммарный прирост можно оценить примерно в 700 тыс. за два десятилетия. В 2011–2012 гг. миграционный прирост Санкт-Пе-

тербурга и Ленинградской области был на уровне 2000-х гг. с учетом поправки переписи 2010 г.

Вторая столица, также собирая население со всей страны, имеет иных основных миграционных доноров. За 1991–2010 гг. почти треть миграционного прироста обеспечили регионы северо-запада, еще 40% — регионы востока страны.

Устойчивый центр миграционного притяжения — Краснодарский край. В 1990-е гг. он получил за счет внутренней миграции 238 тыс. человек прироста, данные переписи добавили еще 149 тыс. Но в отличие от столичного региона пропорции внутренней и международной миграции в этом неучтенном статистикой приросте были паритетны. В 2000-е гг. регистрируемый миграционный прирост края уменьшился до 164 тыс. человек, переписная добавка составила еще 50 тыс. В результате суммарный миграционный прирост Кубани за счет внутренней миграции в 1991–2010 гг. составил около 500 тыс. человек, примерно на этом же уровне остался миграционный приток в 2011–2012 гг. Краснодарский край — тоже центр всероссийского масштаба, но более половины его прироста за весь период обеспечили округа востока страны, еще четверть — Северо-Кавказский федеральный округ.

В Европейской России есть еще четыре не таких крупных центра притяжения внутрirosсийских мигрантов общестранового масштаба: Татарстан, Белгородская, Калининградская и Нижегородская области. Они получали в оба десятилетия пусть и не такой большой, но устойчивый во времени прирост, и этим, а также широтой миграционных связей перечисленные регионы отличаются от многих своих соседей (табл. 5.8). В послепереписные годы все эти регионы сохранили миграционный прирост.

Эти центры выделяются не столько масштабами прироста (хотя он и был значимым), сколько отсутствием четко ограниченного числа крупных миграционных доноров. Они привлекали мигрантов со всей страны, но при этом отдавали мигрантов более мощным центрам, прежде всего столичному региону.

К региональным центрам в европейской части страны следует отнести Ставропольский край, который притягивал мигрантов из республик Северного Кавказа. В среднем и нижнем Приволжье центром притяжения регионального масштаба может считаться Самарская область. Правда, в 2011–2012 гг. Ставропольский

**Таблица 5.8.** Основные центры миграционного притяжения в России в 1991–2012 гг.

Центр притяжения миграции	Прирост за счет внутренней миграции, тыс. человек (оценка)			
	1991–2000	2001–2010	1991–2010	2011–2012
<i>Общестрановые</i>				
Москва и Московская область	1860	1890	3750	305
Санкт-Петербург и Ленинградская область	200	500	700	101
Краснодарский край	300	200	500	54
Белгородская область	75	55	130	7
Республика Татарстан	50	35	85	6
Калининградская область	30	15	45	5
Нижегородская область	20	10	30	2
<i>Региональные</i>				
Ставропольский край	165	50	215	–3
Самарская область	70	40	110	0
Новосибирская область	25	25	50	19

*Источник:* оценки на основе данных текущего учета населения и переписей населения 1989, 2002 и 2010 гг.

край и Самарская область не удержали миграционный прирост (см. табл. 5.8), но для ориентированных на них регионов по-прежнему остались миграционно притягательными.

Центры притяжения внутренних мигрантов есть и за пределами европейской части страны, хотя, конечно, их мощность невелика, так как они располагаются не в конечном пункте, а на пути западного дрейфа. Самый известный центр — богатый углеводородами Ханты-Мансийский автономный округ. Прирост его населения за счет внутренней миграции практически отсутствует, в 1990-е гг. он составил 16 тыс. человек, и перепись показала недочет населения на 6 тыс., т.е. еще его уменьшила. В 2000-е гг. прирост составил 11 тыс. человек, и перепись недосчиталась 21 тыс. Формально никаким центром притяжения населения округ не является, если бы не то обстоятельство, что ситуация здесь кардинально отличная от других российских северных территорий, сюда мигранты активно едут, но, конечно, и уезжают отсюда.

Приезжают в Ханты-Мансийский автономный округ люди в возрасте 25–35 лет, а активно уезжают — в предпенсионных и пенсионных возрастах, что обеспечивает ротацию населения, ведущую к ее омоложению. Но ввиду отсутствия миграционного прироста этот центр нецелесообразно включать в табл. 5.8.

Прирост населения Ханты-Мансийскому округу обеспечивают регионы Приволжья, Сибири и Урала, отток идет в столичный регион, Санкт-Петербург, Краснодарский край, на запад страны и юг Тюменской области. Скромные результаты долгосрочной миграции компенсируются тем, что Ханты-Мансийский автономный округ — крупнейший центр временной трудовой миграции, о чем будет сказано ниже.

На востоке России есть региональные центры притяжения. Они нестабильны, среди них, в отличие от центров на западе страны, нет ни одного с устойчивым миграционным приростом. Самый значимый прирост был в Новосибирской области, которая отдает население на запад, но приток из других регионов Сибири и с Дальнего Востока этот отток перекрывает. В 2011–2012 гг. миграционный прирост в Новосибирскую область увеличился.

Во второй половине 2000-х гг. в число региональных центров притяжения населения выдвинулись также Тюменская и Свердловская области, но результаты переписи скорректировали полученный прирост в сторону уменьшения. В 2011–2012 гг. идет приток мигрантов в оба региона. Пока нельзя говорить об этом как об устойчивой тенденции, но в «третьем» эшелоне центров притяжения мигрантов наметились некоторые перемены.

Регионы — центры миграционного притяжения часто возглавляют города с населением свыше миллиона человек. Но наличие крупнейшего города не гарантирует региону стабильного миграционного прироста — Пермь, Челябинск, Омск, Ростов-на-Дону, Волгоград проигрывают соседним, более успешным центрам. Регионам Центрального округа и Приволжья сильно вредит близость Москвы, оттягивающей у них население. Крупнейшие и крупные города являются центрами притяжения для населения своего региона, но на соседние регионы влияние распространяют немногие.

## 5.4. Временная трудовая миграция россиян

Оценки масштабов временной трудовой миграции россиян сильно разнятся, высказываются даже мнения, что сегодня в России 15–20 млн семей живут за счет отходничества<sup>13</sup> и есть местности, где до 80% трудоспособного населения уходит в отхожие промыслы. Так ли это? Надежных данных, позволяющих это подтвердить, нет. Данные обследований населения по проблемам занятости (ОНПЗ) позволяют выделить тех жителей России в возрасте 15–72 года, чье место работы находилось в другом регионе страны или в другом городе или административном районе. Использование подобных критериев для выделения временных трудовых мигрантов условно. Наличие работы в другом регионе не всегда ведет к временной трудовой миграции, часто имеет место маятниковая (суточная) миграция (например, в случае Москвы и Московской области), работа в другом районе редко позволяет считать человека трудовым мигрантом.

Результаты проводимых много лет опросов ОНПЗ относительно места работы опрошиваемых не публиковались. В 2003 г. число жителей России, работающих в другом регионе, по данным ОНПЗ, составляло 583 тыс. человек, в 2005 г. — 921 тыс., в 2008 г. — 1581 тыс. В 2012 г. число работавших за пределами своего региона составило 2,3 млн человек<sup>14</sup>, 4,1 млн работали за пределами своего города (административного района). Это уже стало сопоставимо с исследовательскими оценками, и мы посчитали их заслуживающими серьезного анализа.

Если исключить из рассмотрения суточную миграцию, а также поездки на работу в другой город (район), в 2012 г. число временных трудовых мигрантов составляло 1563 тыс. человек,

---

<sup>13</sup> Поехали? // Эхо Москвы. 2013. 5 нояб.; Журенков К., Портнягина М. За дальним рублем // Огонек. 2013. 11 нояб.

<sup>14</sup> Схожие оценки дает перепись населения 2010 г., в которой был вопрос о месте работы опрошиваемых. При этом данные переписи, на наш взгляд, дают менее объективную оценку масштабов временной трудовой миграции. Прежде всего они не содержат данных о частоте поездок, что не позволяет вычленить миграцию с маятниковым (суточным) ритмом. Поэтому в данном разделе анализ строится на данных ОНПЗ.

из них 19% посещали дом раз в неделю, 39% — 1–2 раза в месяц, 42% — реже 1 раза в месяц.

В трудовую миграцию было вовлечено 1,4% российского населения в возрасте 15–72 года, или 2,2% занятого населения. Соотношение числа трудовых мигрантов с численностью занятого населения тех регионов, постоянными жителями которых они являются, показывает сильные межрегиональные различия. В Калмыкии они составляли 12,7% занятого населения, в Чувашии — 11,7% (т.е. в этих регионах трудовые мигранты есть в каждом пятом домохозяйстве), еще в 13 регионах — от 5 до 10%. В населении регионов севера и востока страны, а также Москве и Санкт-Петербурге доля работающих в других регионах не превышала 1% занятого населения.

Если же соотнести число трудовых мигрантов с численностью занятого населения регионов, где они осуществляют трудовую деятельность, различия также велики. Доля трудовых мигрантов из других регионов страны во всем занятом населении Тюменской области, Ханты-Мансийского и Ямало-Ненецкого автономных округов составляет 14,4%; в Москве — 10,1<sup>15</sup>; в Ненецком округе — 5,3%. Выше среднего по стране доля «неместных» работников в Московской области, Санкт-Петербурге и Ленинградской области, Краснодарском крае, республиках Коми и Саха, на Чукотке и в Камчатском крае. Во многих регионах европейской части страны и Западной Сибири доля временных трудовых мигрантов не превышает 1% от всего занятого населения.

Почти половина (48,7%) всех временных трудовых перемещений осуществляется в пределах федеральных округов, остальная часть перераспределяет рабочую силу между округами. Самые мощные потоки трудовых мигрантов в 2012 г. были в Центральном, а также между Приволжским и Центральным, Приволжским и Уральским федеральными округами. Основной переток осуществляется в пользу Центрального и Уральского округов, самый явный «донор» — Приволжский округ (табл. 5.9), Дальневосточный округ находился в стороне от основных миграционных потоков.

Как и в случае долгосрочной миграции, главный центр притяжения трудовых мигрантов — Москва и Московская область. Оба региона в 2012 г. привлекли 822 тыс. работников из других ре-

<sup>15</sup> Без учета маятниковой миграции.

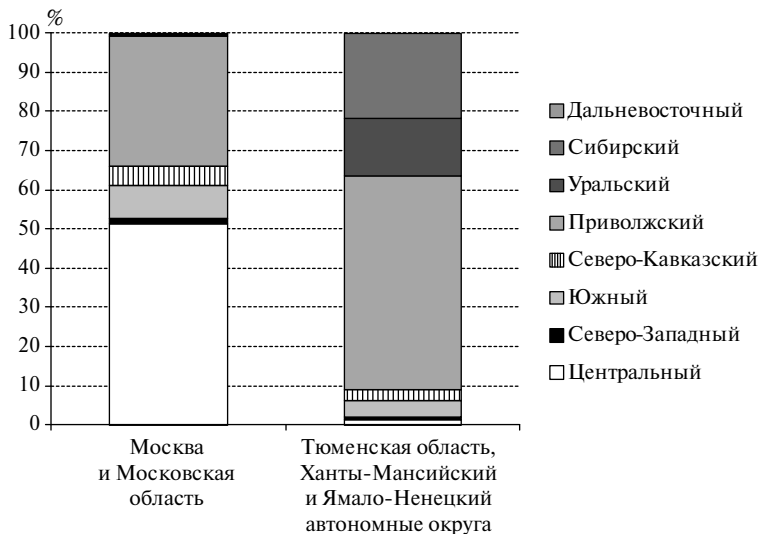


**Таблица 5.9.** Переток рабочей силы между федеральными округами в результате временной трудовой миграции, 2012 г., тыс. человек (ежедневные поездки исключены)

При обмене с федеральным округом	Получено федеральным округом								
	Россия	Центральный	Северо-Западный	Южный	Северо-Кавказский	При-волжский	Уральский	Сибирский	Дальневосточный
Россия	0,0	356,1	42,9	-59,6	-65,7	-468,4	240,4	-69,7	24,0
Центральный	-356,1	0,0	6,2	-61,6	-37,5	-262,2	0,9	-2,2	0,3
Северо-Западный	-42,9	-6,2	0,0	-10,6	-3,1	-22,7	0,9	-0,7	-0,5
Южный	59,6	61,6	10,6	0,0	-14,7	-8,6	10,3	-2,1	2,5
Северо-Кавказский	65,7	37,5	3,1	14,7	0,0	0,2	7,9	1,1	1,2
Приволжский	468,4	262,2	22,7	8,6	-0,2	0,0	164,4	4,8	5,9
Уральский	-240,4	-0,9	-0,9	-10,3	-7,9	-164,4	0,0	-56,5	0,5
Сибирский	69,7	2,2	0,7	2,1	-1,1	-4,8	56,5	0,0	14,1
Дальневосточный	-24,0	-0,3	0,5	-2,5	-1,2	-5,9	-0,5	-14,1	0,0

Источник: ОНПЗ.

гионов России (без учета маятниковых мигрантов). Привлекательность Москвы выявлялась в опросе и безработных, и лиц, ищущих работу в 2008—2009 гг.: среди тех из опрошенных, кто готов был ехать за работой в другой регион, примерно треть в качестве места работы рассматривали Москву<sup>16</sup>.



**Рис. 5.5.** Два крупнейших центра притока трудовых мигрантов: распределение по федеральным округам их постоянного проживания

Источник: ОНПЗ.

Половина трудовых мигрантов приезжает в столичный регион из других областей Центрального (рис. 5.5), еще 34% — из Приволжского федеральных округов. Основными регионами — донорами рабочей силы выступают Тульская область, Чувашская Республика, Пензенская, Ивановская, Тамбовская, Брянская, Владимирская, Нижегородская области, Республика Марий Эл и Смоленская область: эта первая десятка регионов обеспечивает

<sup>16</sup> Денисенко М., Карачурина Л., Мкртчян Н. Готовы ли российские безработные ехать за работой? // Демоскоп Weekly. 2010. № 445—446, 29 нояб. — 12 дек. (<http://demoscope.ru/weekly/2010/0445/demoscope0445.pdf>).

более половины притока трудовых мигрантов в Москву и Московскую область. Естественно, трудовых мигрантов из Зауралья в столичном регионе почти нет, жители восточной части страны приезжают в столицу в качестве долговременных мигрантов. Нет и обратного потока, число трудовых мигрантов из западной части страны на Дальнем Востоке и в Сибири минимально.

География трудовой миграции в Тюменскую область, Ханты-Мансийский и Ямало-Ненецкий автономные округа иная: 54% работников приезжают из Приволжья, 22 — из регионов Сибири, 15% — из других регионов Уральского федерального округа. Основные «доноры» рабочей силы для этих нефтегазовых регионов — Республика Башкортостан (с большим отрывом от других регионов), Омская, Свердловская, Курганская области, Татарстан, Удмуртия, Челябинская, Новосибирская, Кировская, Оренбургская области. Граница между двумя основными центрами притяжения трудовых мигрантов — столичным регионом и нефтегазодобывающими регионами Урала проходит по Приволжскому федеральному округу. Жители республик Чувашия, Мордовия и Марий Эл, Нижегородской, Кировской, Пензенской, Саратовской областей выезжают на работу в «Москву», тогда как основной поток временных мигрантов из Башкортостана, Татарстана, Удмуртии, Пермского края выезжают на работу в тюменские северные территории.

Санкт-Петербург как центр временной миграции существенно отстает от лидеров как по масштабам притока работников (70 тыс.), так и по широте географии их привлечения. Основной поток мигрантов идет из Ленинградской, Псковской, Новгородской и Тверской областей, эти четыре региона обеспечивают городу  $\frac{2}{3}$  дополнительной рабочей силы. Значимый приток трудовых мигрантов в 2012 г. имели Краснодарский и Красноярский края, республики Саха и Коми.

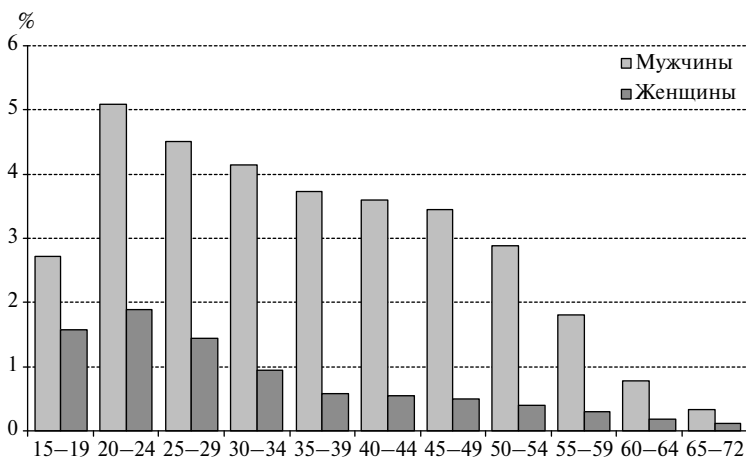
Представляется, что даже если данные ОНПЗ не вполне точны (возникают, например, сомнения относительно масштабов трудовой миграции из регионов Северного Кавказа, полноты охвата домохозяйств во всех регионах России), они дают адекватную картину общих направлений перетока рабочей силы между регионами страны. Эти данные согласуются с длительно наблюдаемыми тенденциями долговременной миграции, что естественно, так

как временная миграция является «предтечей» постоянной миграции, переселения.

### 5.5. «Портрет» трудового мигранта

В отличие от долговременной, трудовая миграция — по-прежнему в большей мере удел мужчин. В общем числе трудовых мигрантов в России мужчин 83%, женщин — 17%. Среди занятых мужчин в возрасте 15–72 года доля работающих за пределами своего региона в 2012 г. составила 3,6%, среди всех занятых женщин — 0,8%. Максимальная доля трудовых мигрантов во всем занятом населении соответствующих возрастов — в возрастных группах 20–24 и 25–29 лет (рис. 5.6). Преобладание мужчин в потоках трудовых мигрантов особенно четко проявляется в средних возрастах, когда на женщин ложится основное бремя работы по дому и воспитанию детей. Возрастной профиль трудовой миграции отличается от такового у долговременных мигрантов, он сдвинут к более старшим возрастам.

Среди трудовых мигрантов достаточно велика доля никогда не состоявших в браке — 31,2% среди мужчин (20,3% у «немигрант-



**Рис. 5.6.** Трудовые мигранты в общем числе занятых в соответствующих возрастных группах, 2012 г.

Источник: ОНПЗ.

тов») и 42,4% среди женщин (14,5%). Состоящих в браке — как зарегистрированном, так и незарегистрированном — существенно меньше, по доле разведенных (разошедшихся) и вдовых различия невелики.

Только отчасти такие различия объясняются отличиями в возрастном составе трудовых мигрантов от всего населения. Среди молодых мигрантов-мужчин (20–34 лет) доля никогда не состоящих в браке больше, чем среди «немигрантов», доля состоящих в браке — соответственно ниже. В среднем возрасте, напротив, среди мигрантов несколько больше связавших себя узами брака или состоящих в незарегистрированных союзах, а разведенных и вдовцов меньше.

Среди трудовых мигрантов-женщин доля никогда не состоявших в браке больше во всех возрастах, а в возрасте 20–39 лет отличия от «немигрантов» очень значимы. Во всех возрастах среди женщин-мигрантов меньше доля состоящих в браке (как зарегистрированном, так и незарегистрированном) и выше доля разведенных и разошедшихся.

Такие различия могут объясняться тем, что сама по себе трудовая миграция оттягивает вступление в брак, и подобное объяснение, наверное, справедливо в отношении мигрантов-мужчин. Серьезные отличия в брачном статусе мигрантов-женщин объясняются не только этим, ведь в средних возрастах отличия их от референтной группы «немигрантов» не исчезают. Видимо, дело уже в избирательном характере самой миграции, в нее вовлекаются в большей мере те женщины, кто находится в затруднительной жизненной ситуации, вынуждены в одиночку воспитывать детей. По данным ОНПЗ, домохозяйства, откуда происходят женщины-мигранты, чаще, чем домохозяйства «немигрантов», принадлежат к типу «мать с ребенком (детьми) и другими родственниками», домохозяйств с двумя супругами среди них меньше.

Напротив, мужчины — трудовые мигранты в большей мере — «выходцы» из домохозяйств «супружеская пара с ребенком (детьми) и другими родственниками». В домохозяйствах мужчин-мигрантов больше несовершеннолетних детей (в возрасте 20–49 лет — на 0,2 ребенка). Домохозяйства женщин-мигрантов по числу детей не отличаются от «немигрантских» домохозяйств.

В определенной мере миграция, сопряженная с длительными отлучками одного из членов семьи, способствует ухудшению отношений в семьях, ведет к их распаду<sup>17</sup>. Данные ОНПЗ ни опровергают это, ни подтверждают: по доле разведенных или разошедшихся среди мужчин-мигрантов практически нет отличий от не участвующих в трудовой миграции, среди разведенных и разошедшихся женщин, как уже упоминалось выше, больше.

Среди трудовых мигрантов-мужчин меньше лиц с высшим и послевузовским образованием и больше — с начальным профессиональным и средним общим образованием, чем среди работающих в своем регионе («немигрантов») и среди всего населения России (табл. 5.10). Трудовые мигранты — женщины отличаются несколько пониженной долей имеющих среднее профессиональное образование в пользу среднего общего.

## 5.6. Мигрантские ниши на рынке труда

Образовательный состав трудовых мигрантов связан с особенностями их распределения по отраслям экономики и основным занятиям. В традиционно мигрантской сфере занятости — строительстве — сконцентрировано 40% трудовых мигрантов, также их выделяет большая доля занятых добычей полезных ископаемых. В огромном строительном комплексе Москвы каждый третий занятый мужчина — трудовой мигрант из другого региона страны (не считая маятниковых мигрантов). Иностранцы также концентрируются в этой отрасли<sup>18</sup>, а если учесть нелегальную составляющую иностранной рабочей силы, можно с уверенностью сказать, что Москву строят мигранты. В Тюменской области, Ханты-Мансийском и Ямало-Ненецком автономных округах 41% занятых в строительстве и 37% в добыче полезных ископаемых мужчин — также трудовые мигранты из других регионов страны. Женщины-мигранты без различия регионов работы

<sup>17</sup> Зайончковская Ж.А. Трудовая миграция в СНГ с позиций общества, семьи и личности // Миграция населения. Вып. 2: Трудовая миграция в России. Приложение к журналу «Миграция в России» / под общ. ред. О.Д. Воробьевой. М., 2001. С. 23.

<sup>18</sup> Население России 2009: семнадцатый ежегодный демографический доклад / отв. ред. А.Г. Вишневыский. М.: Изд. дом ВШЭ, 2011. С. 271–272.

**Таблица 5.10.** Распределение населения России и трудовых мигрантов по уровню образования, %

Уровень образования	Все занятое население, перепись 2010 г.	ОНПЗ, 2012 г.	
		«Немигранты»	Трудовые мигранты
<i>Мужчины</i>			
Высшее	26,9	26,7	14,6
Среднее профессиональное	35,1	21,4	22,3
Начальное профессиональное	7,6	24,2	30,2
Среднее общее	18,3	22,7	27,0
Основное общее	6,3	4,5	5,5
Не имеет основного общего	0,9	0,3	0,4
Послевузовское	0,8	0,2	0,1
<i>Итого</i>	100,0	100,0	100,0
<i>Женщины</i>			
Высшее	34,9	33,9	34,6
Среднее профессиональное	38,1	31,3	27,2
Начальное профессиональное	4,7	14,6	14,4
Среднее общее	13,3	16,9	20,4
Основное общее	3,3	2,9	3,0
Не имеет основного общего	0,4	0,2	0,2
Послевузовское	0,9	0,2	0,2
<i>Итого</i>	100,0	100,0	100,0

*Источники:* Экономически активное и экономически неактивное население // Итоги Всероссийской переписи населения 2010 года: в 11 т. Т. 7. М.: Росстат, 2012; данные ОНПЗ.

выделяются занятостью в торговле, гостиничном и ресторанном обслуживании и тоже в строительстве.

Трудовых мигрантов закономерно мало в сельском хозяйстве и обрабатывающей промышленности, государственном управлении, образовании и здравоохранении.

Профессиональный состав трудовых мигрантов-россиян связан с их высокой занятостью в строительстве. Согласно данным ОНПЗ в первой десятке самых распространенных занятий

российских мужчин-«немигрантов» только одна профессия, непосредственно указывающая на их занятость в строительной отрасли, — «сварщики и газорезчики», в первой двадцатке — три, добавляются еще «строители и строители-монтажники» и «слесари и электрослесари строительные». В первой десятке занятий мужчин — трудовых мигрантов четыре непосредственно связаны со строительством, в первой двадцатке — восемь (табл. 5.11). Особо стоит выделить такую категорию, как «другие работники служб, осуществляющие защиту граждан и собственности»: видимо, это те самые «охранники» — традиционно мигрантский вид деятельности, популярный в том числе тем, что охранник часто имеет возможность проживать на рабочем месте. То же отчасти относится к строителям, которые часто проживают в мобильных городках или прямо на строящемся объекте.

Мигранты-женщины отличаются от всего населения большей долей поваров, официанток и буфетчиц, проводниц железнодорожных составов и стюардесс, продавцов палаток и рынков, штукатуров.

Напротив, среди мигрантов-мужчин меньше, чем среди «немигрантов», доля продавцов, работников распространенных специальностей промышленности и сельского хозяйства. Среди женщин менее популярны такие занятия, как учителя и врачи, парикмахеры и косметологи, служащие госвласти и управления. В целом мигранты-россияне в сравнении со всеми российскими работниками реже представлены на руководящих должностях и на должностях, совсем не требующих квалификации, — «уборщики»<sup>19</sup>. Видимо, последняя ниша занята мигрантами-иностранцами, в том числе по причине низких зарплат.

Таким образом, как и иностранные работники, трудовые мигранты-россияне занимают определенные ниши на российском рынке труда. У мужчин это строительство и близкие к нему по тяжести и напряженности труда добыча полезных ископаемых, у женщин — отдельные отрасли сферы услуг. Во многом это мигрантские ниши, именно здесь находят работу мигранты-иностранцы. Согласно ряду опросов последних примерно 30% рабо-

---

<sup>19</sup> Исключение — строительство, которое, видимо, совсем немислимо без труда мигрантов.



**Таблица 5.11.** Занятия, входящие в первую двадцатку самых распространенных среди мужчин и женщин — трудовых мигрантов, 2012 г.

Ранг	Мужчины		Женщины	
	Занятие	Доля указавших, %	Занятие	Доля указавших, %
1	2	3	4	5
1	Водитель автомобиля	16,2	Продавцы магазинов и демонстраторы товаров	20,1
2	Другие работники служб, осуществляющие защиту граждан и собственности	9,4	Бухгалтеры и специалисты по финансам и кредиту	4,7
3	Строители и строители-монтажники	5,9	Повара	4,5
4	Грузчики, подсобные рабочие, разнорабочие	5,2	Медсестры	3,3
5	Сварщики и газорезчики	4,6	Грузчики, подсобники, разнорабочие	2,6
6	Неквалифицированные рабочие в строительстве	3,8	Бухгалтеры со средним образованием	2,4
7	Бурильщики скважин	2,9	Официанты, бармены, буфетчики	2,1
8	Каменщики, плиточники, облицовщики	2,4	Экономисты	2,1
9	Тюремные охранники	2,2	Проводники железнодорожных вагонов, стюардессы	2
10	Слесари-механики, слесари-сборщики и слесари-ремонтники промоборудования	1,9	Преподаватели в средней школе	1,8
11	Плотники и столяры	1,8	Уборщики	1,8
12	Слесари и электрослесари строительные	1,7	Специалисты в коммерческой деятельности	1,7

Окончание табл. 5.11

1	2	3	4	5
13	Машинисты кранов	1,7	Продавцы палаток и рынков	1,5
14	Машинисты строительных и дорожных машин	1,4	Администраторы, референты	1,5
15	Машинисты моторизованного оборудования	1,4	Другие работники служб, осуществляющие защиту граждан и собственности	1,5
16	Продавцы	1,2	Кладовщики, маркировщики товаров, упаковщики	1,5
17	Сторожа, вахтеры	1,1	Штукатуры	1,4
18	Техники-электрики	1,1	Врачи	1,3
19	Арматурщики, бетоноукладчики	1,1	Персонал дошкольного воспитания и обучения	1,2
20	Прорабы и мастера в строительстве	1	Специалисты в области права	1,2
	Итого по 20 основным занятиям	68,0	Итого по 20 основным занятиям	60,0

Источник: ОНПЗ.

тали «бок о бок с россиянами»<sup>20</sup>, видимо, прежде всего с внутренними мигрантами. В отличие от мигрантов-иностранцев, которые сконцентрированы на самых малооплачиваемых и непрестижных рабочих местах, мигранты-россияне занимают в основном «среднюю» часть трудовой пирамиды на работах, требующих средней квалификации.

<sup>20</sup> Миграция и демографический кризис в России / под ред. Ж.А. Зайончковской, Е.В. Тюрюкановой. М.: МАКС Пресс, 2010. С. 14.