

HTC
HOLDING, A. S.

www.kinex.sk



VÝROČNÁ SPRÁVA ANNUAL REPORT 2007

ZKL KINEX, a.s.
1. mája 71/36
014 83 Bytča
Slovenská republika

E-mail: marketing@kinexbearings.sk



SPRÁVA PREDSTAVENSTVA O VÝSLEDKOVÝCH HOSPODÁRENIA A STAVE SPOLOČNOSTI ZKL KINEX ZA ROK 2007

Rok 2007 bol pokračovaním úspešných tendencií hlavných výkonových parametrov spoločnosti, ktorých základ bol položený v roku 2006. Udržanie pozitívnych tendencií bolo dosiahnuté aj napriek skutočnosti, že pretrvávala komplikovaná situácia vonkajšieho prostredia, ktorá sa negatívne dotýkala činnosti a hospodárenia spoločnosti.

Jednalo sa predovšetkým o menový vývoj slovenskej koruny k hlavným svetovým menám euru a US doláru, kde pokračujúce posilňovanie slovenskej koruny, s ohľadom na zásadnú exportnú orientáciu ZKL KINEX, nepriaznivo vplývalo na celkovú bilanciu spoločnosti. Aj v roku 2007 pokračovali tendencie vo zvyšovaní cien základných polotovarov pre výrobu ložísk a snahy o presadenie sa ázijských výrobcov s produktmi, ktoré sa snažia osloviť zákazníkov na tradične silných svetových trhoch Európy a Severnej Ameriky predovšetkým nízkymi cenami, ktorými sa snažia kompenzovať nedostatky v technickej úrovni ich produkcie a rovnako aj úrovni poskytovaného zákazníckeho servisu.

Spoločnosť ZKL KINEX dosiahla v roku 2007 tržby 2 535 mil. SKK, čo je zhoršenie oproti skutočnosti roku 2006 o 7%. Ak však zoberieme do úvahy vývoj kurzu SKK k Euro, kde koruna posilnila v priebehu roku o 9,32% a voči USD o 16,97%, je zrejmé, že sa spoločnosti zvýšením tržieb podarilo v podstatnej miere eliminovať tento nepriaznivý vplyv.

Významným pre celkovú ekonomiku a finančnú pozíciu spoločnosti sú výsledky reprezentujúce ziskovosť spoločnosti a v tejto oblasti sa spoločnosti v roku 2007 podarilo dosiahnuť významný úspech. EBIT stúpol z hodnoty 44 212 tis. SKK v roku 2006 na 75 592 tis. SKK a hodnota zisku pred zdanením NPBT stúpla z 50 795 tis. SKK v roku 2006 na 72 461 tis. SKK v roku 2007. Tieto významné zlepšenia boli dosiahnuté opatreniami ZKL KINEX v distribúcii výrobkov realizáciou nových obchodov tak so zavedenými, ako aj inovovanými a novo vyvinutými produktmi, pokračovaním napriamania vzťahov s významnými zákazníkmi, elimináciou medzičlánkov, ktoré neprinášali pridanú hodnotu obchodným vzťahom a súčasne i zlepšením manažmentu logistických nákladov.

Positívne výsledky sa nepochybne dosiahli i vďaka výsledkom vybraných obchodných segmentov. K najúspešnejším patril segment ložísk pre koľajové vozidlá, pozitíva zaznamenali i segmenty katalógových ložísk, presných ložísk a v prvej časti roku 2007 aj segment ložísk pre textilné stroje. Napriek výrazne nepriaznivým podmienkam sa podarilo udržať štandard vo výsledku segmentu ložísk pre vodné pumpy a bicyklové stredy.

V priebehu roku 2007 sa v hlavných obchodných činnostiach spoločnosť zameriavala na upevňovanie a rozvoj priamej komunikácie s koncovými zákazníkmi, ktorej cieľom je vytvorenie dlhodobých partnerských vzťahov na princípoch vzájomnej výhodnosti, schopnosti poskytnúť výrobcovi montujúcim ložiská z portfólia ZKL KINEX plnohodnotný obchodný i technický servis. V oblasti štandardných katalógových ložísk prebiehal proces prípravy na rozšírenie sortimentného mixu, čo by sa malo prejavíť v upevnení pozície na trhu náhradnej spotreby a menších výrobcov. Nový sortiment bude uvedený na trh v úvode roku 2008.

V oblasti ochranných známk boli zaznamenané snahy o falzifikáciu produkcie, či nekalé privlastnenie si ochranných známk KINEX, či ZKL na lokálnych trhoch. Spoločnosť pokračovala v priebehu celého roku 2007 v úsilí o zvyšovanie medzinárodnej ochrany ochranných známk, kde najmä pri ochrannej známke KINEX bol realizovaný proces zabezpečenia prakticky na všetkých významných svetových i regionálnych trhoch.

V roku 2008 bude ZKL KINEX pokračovať vo svojej proexportnej orientácii, vo všetkých nastúpených trendoch, tak v oblasti obchodných aktivít a upevňovania pozície na vybraných trhoch nosných pre jednotlivé segmenty, ako aj vzťahov so zákazníkmi. Významné miesto v aktivitách ZKL KINEX spolu so sesterskými výrobnými závodmi bude venované inováciám a príprave zavedenia nových výrobkov, ako jednej z ciest, ako úspešne čeliť konkurencii. V oblasti interných procesov bude prebiehať konsolidácia činností v skladoch hotových výrobkov s cieľom zlepšenia ich efektívnosti, skrátenia a zjednodušenia prípravy expedície a zvýšenia využiteľnosti skladových plôch. Súčasne s tým bude v súčinnosti so sesterskými výrobnými závodmi venovaná pozornosť plánovacím mechanizmom s cieľom skrátenia celkových dodacích termínov. S vysokou pravdepodobnosťou sa v roku 2008 predpokladá prijatie definitívneho rozhodnutia o prijatí Slovenska do eurozóny. Napriek úsilíu, ktoré bude ZKL KINEX nútená pri zavedení eura ako domácej meny vyvinúť, z dlhodobého horizontu považujeme tento krok Slovenska pre ZKL KINEX, ako exportnej spoločnosti, za stabilizujúci.

Ing. Igor Kováč
predseda predstavenstva

REPORT OF THE BOARD OF DIRECTORS ON THE FINANCIAL MANAGEMENT RESULTS AND THE STATE OF THE ZKL KINEX COMPANY FOR 2007

The year 2007 was a continuation of successful tendencies of the main performance parameters of the Company, the fundament of which was laid in 2006. The maintaining of the positive tendencies was achieved also despite the fact that the complicated situation of the external environment, which was negatively influencing the activities and the financial management of the Company, continued.

It was particularly the currency development of the Slovak Crown towards the main world currencies Euro and US Dollar, where the continuing strengthening of the Slovak Crown, under consideration of the fundamental export orientation of ZKL KINEX, was negatively influencing the overall Company balance. Also in 2007, there was continuation of tendencies in the price increase of the basic raw products for the bearing production and endeavours for establishment of Asian producers on the market with products which are trying to approach the customers on the traditionally strong world markets of Europe and North America particularly by low prices, by which they are trying to compensate for the shortcomings in the technical level of their production as well as in the level of the granted customer service.

The ZKL KINEX Company achieved revenues of SKK 2,535 million in 2007, which is a decline by 7% compared to the reality of 2006. However, in case we consider the SKK-exchange rate development towards Euro where the Crown strengthened in the course of the year by 9.32% and by 16.97% towards USD, it is obvious that the Company succeeded by increase of revenues to a large extent to eliminate this negative influence.

Important for the overall economy and the financial position of Company are the results representing the profitability of the Company and in this area the Company managed to achieve a major success in the year 2007. EBIT increased from the value of SKK 44,212 thousand in 2006 to SKK 75,592 thousand and the value of the pre-tax profit NPBT increased from SKK 50,795 thousand in 2006 to SKK 72,461 thousand in the year 2007. These major improvements were achieved by the ZKL KINEX measures in product distribution by execution of the new business deals with well-established as well as innovated and newly developed products, continuation of the straightening of relationships with major customers, elimination of intermediaries which were not bringing added value to the business relationships and, at the same time, also by improvement of the logistics costs management.

Positive results were without doubt achieved also thanks to the results of the selected business segments. To the most successful ones belonged the segment of bearings for rail vehicles, positives were experienced also by the segments of catalogue bearings, precise bearings and in the first part of the year 2007 also by the segment of bearings for textile machines. Despite markedly adverse conditions it has been succeeded to maintain the standard in the result of the segment of bearings for water pumps and bicycle centres.

In the course of 2007, the Company was targeting in the main business activities onto strengthening and development of direct communication with final customers, the aim of which is establishment of long-term partnership relations based on the principle of mutual expedience, the ability to grant a full-value business, as well as technical service to the producers installing bearings from the ZKL KINEX portfolio. In the area of standard catalogue bearings, the process of a preparation for an enlargement of the assortment mix was in progress which should manifest itself in the strengthening of the position on the market of replacement consumption and smaller producers. The new assortment will be brought to the market at the beginning of 2008.

In the area of trade marks, there were endeavours for a falsification of the production noticed, or unfair appropriation of the trade marks KINEX or ZKL on the local markets. The Company was continuing in the course of the whole year 2007 in the endeavour for an improvement of the international protection of the trade marks, where particularly at the trade mark KINEX the process of protection practically on all major world as well as regional markets was executed.

In the year 2008 ZKL KINEX will continue in its pro-export orientation, in all entered trends, equally in the area of business activities and strengthening of the position on selected markets bearing for the individual segments as well as in relationships with the customers. A significant position in the ZKL KINEX activities together with sister production plants will be devoted to innovations and the preparation of new product implementation as to one of the ways how to successfully face the competition. In the area of internal processes the consolidation of the activities in the final product storage rooms with the aim of improvement of their efficiency, shortening and simplification of the shipment preparation and increase of usability of the storage room will take place. Simultaneously, in collaboration with sister production plants, the attention will be paid to planning mechanisms with the aim of shortening of the overall dates of delivery. With high probability in 2008, we expect the acceptance of a final decision on entrance of Slovakia into the Euro Area. Despite efforts ZKL KINEX will be forced to make at the adoption of Euro as a domestic currency, from a long-term perspective we consider this step of Slovakia for ZKL KINEX as an export Company for stabilising.

Ing. Igor Kováč
Chairman of the Board of Directors

ZÁKLADNÉ INFORMÁCIE

Obchodné meno spoločnosti:
Typ organizácie:

ZKL KINEX, a. s.
akciová spoločnosť

Sídlo:

1. mája 71/36
014 83 Bytča

Dátum vzniku:

9.11.2005

IČO:

35962623

Základné imanie:

82 800 000 Sk

Predstavenstvo:

Ing. Igor Kováč
predseda predstavenstva
Dr. Martin Blaškovič
člen predstavenstva
Ing. Dušan Palkovič
člen predstavenstva

Dozorná rada:

Ing. Ivona Vavrová
Ladislav Štica
Ing. Jana Ragasová

BASIC INFORMATION

Commercial name of the company:
Type of organisation:

ZKL KINEX, a.s.
joint stock company

Registered office:

1. mája 71/36
014 83 Bytča

Date of commencement:

9.11.2005

IČO (ID-number of the company):

35962623

Basic capital:

SKK 82,800,000

Board of Directors:

Ing. Igor Kováč
Chairman of the Board of Directors
Dr. Martin Blaškovič
Member of the Board of Directors
Ing. Dušan Palkovič
Member of the Board of Directors

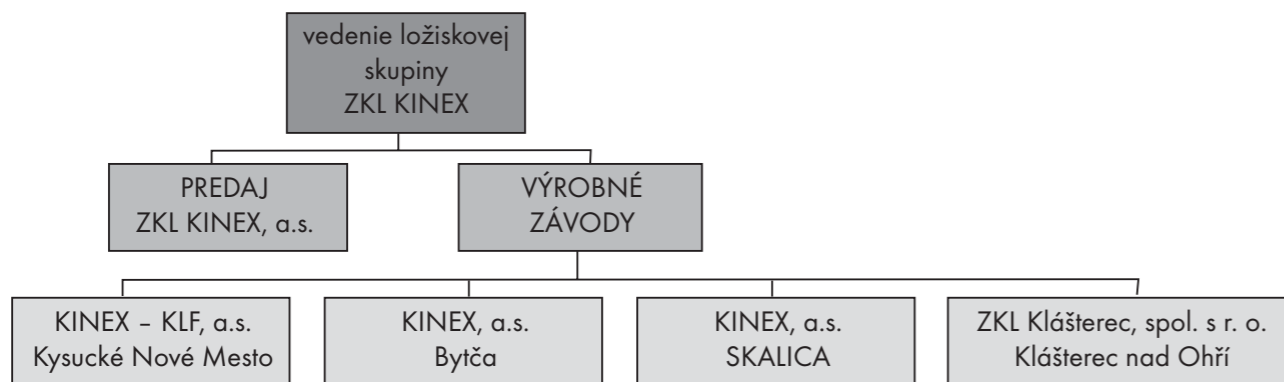
Supervisory Board:

Ing. Ivona Vavrová
Ladislav Štica
Ing. Jana Ragasová

ORGANIZAČNÉ USPORIADANIE HTC HOLDING, A. S.

Skupina HTC Holding, a.s.			
Divízia TRAKTORY	Divízia LOŽISKÁ	Divízia ENGINEERING	Divízia OBCHOD
Vývojový ústav traktorů, a.s.	ZKL KINEX, a.s.	HTC AED, a.s.	HTC U.S.A.
Zetor, a.s.	KINEX, a.s., Bytča	Považské Strojárne	GLOBAL SUPPLY, a.s.
ZETOR TRACTORS, a.s.	KINEX, a.s., Skalica	LETECKÉ MOTORY, a.s.	
ZETOR KOVÁRNA, s.r.o.	ZKL Klášterec, spol. s r. o.		
Zetor Havlíčkův Brod, a.s.			
Zetor Trade, s.r.o.			
ZETOR P.D.C., a.s.			
Zetor PL Sp.z.o.o.			
Zetor D GmbH			
Zetor UK Ltd.			
Zetor IRL Ltd.			
Zetor FR Sart.			
Zetor NA Inc.			

LOŽISKOVÁ SKUPINA ZKL KINEX - DIVÍZIA LOŽISKÁ



VÝKONNÝ MANAŽMENT

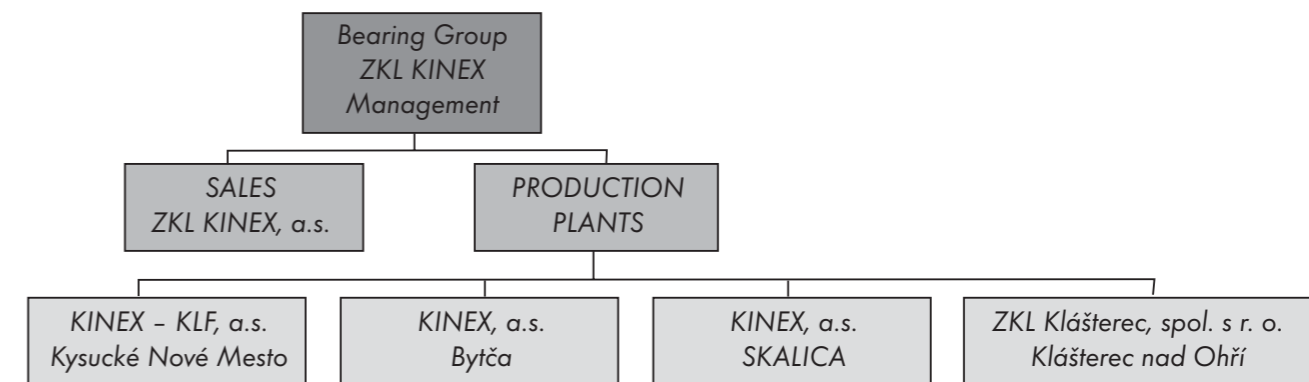
ZKL KINEX, a. s., Bytča
 KINEX-KLF, a. s., Kysucké Nové Mesto
 KINEX, a. s., Bytča
 KINEX, a.s., Skalica
 ZKL KLÁŠTEREC, spol. s r. o., Klášterec nad Ohří

IGOR KOVÁČ
 ĽUBOMÍR GALVÁNEK
 RÓBERT STAROŇ
 PETER STRAKA
 JOSEF CHODOUNSKÝ

ORGANISATIONAL STRUCTURE OF HTC HOLDING, A.S.

Group HTC Holding, a.s.			
Division TRACTORS	DIVISION BEARINGS	Division ENGINEERING	Division TRADE
Vývojový ústav traktorů, a.s.	ZKL KINEX, a.s.	HTC AED, a.s.	HTC U.S.A.
Zetor, a.s.	KINEX, a.s., Bytča	Považské Strojárne	GLOBAL SUPPLY, a.s.
ZETOR TRACTORS, a.s.	KINEX, a.s., Skalica	LETECKÉ MOTORY, a.s.	
ZETOR KOVÁRNA, s.r.o.	ZKL Klášterec, spol. s r. o.		
Zetor Havlíčkův Brod, a.s.			
Zetor Trade, s.r.o.			
ZETOR P.D.C., a.s.			
Zetor PL Sp.z.o.o.			
Zetor D GmbH			
Zetor UK Ltd.			
Zetor IRL Ltd.			
Zetor FR Sart.			
Zetor NA Inc.			

BEARING GROUP ZKL KINEX - DIVISION BEARINGS

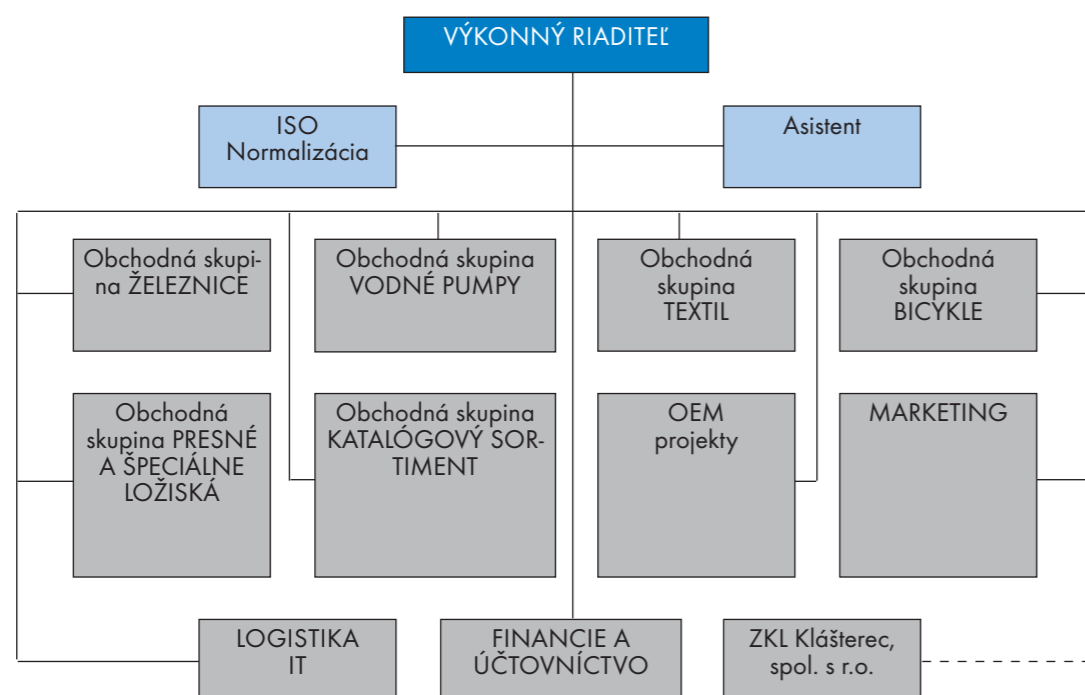


EXECUTIVE MANAGEMENT

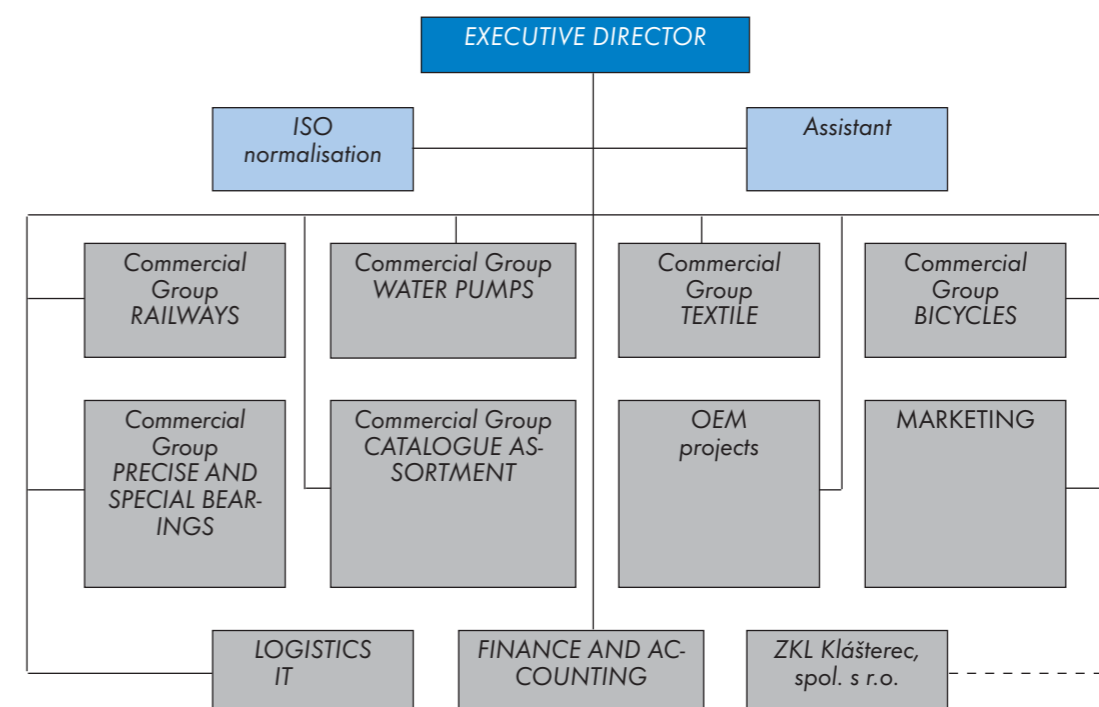
ZKL KINEX, a.s., Bytča
 KINEX-KLF, a.s., Kysucké Nové Mesto
 KINEX, a.s., Bytča
 KINEX, a.s., Skalica
 ZKL KLÁŠTEREC, spol. s r. o., Klášterec nad Ohří

IGOR KOVÁČ
 ĽUBOMÍR GALVÁNEK
 RÓBERT STAROŇ
 PETER STRAKA
 JOSEF CHODOUNSKÝ

ZKL KINEX, A. S. ORGANIZAČNÁ ŠTRUKTÚRA



ZKL KINEX, A. S. ORGANISATION STRUCTURE



PROFIL SPOLOČNOSTI

Hlavnou úlohou a cieľom obchodnej spoločnosti ZKL KINEX, a.s. je zabezpečiť dodávky kompletného sortimentu valivých ložísk vyrábaných v jednotlivých výrobných závodoch ložiskovej skupiny, rozvíjať spoluprácu so zákazníkmi a poskytovať im služby podľa ich požiadaviek. Ložisková skupina ZKL KINEX integruje výskumno-vývojovú, technickú, výrobnú a obchodnú činnosť.

Uplynulý obchodný rok ZKL KINEX, a. s. bol po predchádzajúcom období transformácie a konsolidácie predajných aktivít úspešným obdobím. Vykonalo sa množstvo organizačných zmien a realizovali sa viaceré interné programy s cieľom prispôbiť sa silnejúcemu konkurenčnému tlaku a rastúcemu tempu inovácií vo všetkých priemyselných oblastiach pôsobenia. Spoločnosť pokračovala v upevňovaní svojej pozície na trhu a v rozširovaní obchodných aktivít na nových teritóriách.

V súčasnosti reprezentujú ložiskovú skupinu štyri závody na výrobu valivých ložísk:

- KINEX-KLF, a.s. so sídlom v Kysuckom Novom Meste
- KINEX, a.s., so sídlom v Bytči
- KINEX, a.s., so sídlom v Skalici
- ZKL Klášterec, spol. s r. o., so sídlom v Kláštenci nad Ohří

COMPANY PROFILE

The main task and aim of the commercial company ZKL KINEX, a.s., is to ensure deliveries of the complete assortment of rolling bearings produced in the individual production plants of the bearing group, to develop co-operation with the customers and to grant them services according to their requirements. The bearing group ZKL KINEX integrates research & development and technical, production and commercial activities.

The passed ZKL KINEX, a.s.'s commercial year was after the foregoing period of transformation and consolidation of the sales activities a successful time period. There have been many organisation changes executed and there have been multiple internal programmes with the aim to adjust itself to the strengthening competitive pressure and the growing pace of innovations in all industry fields of activity performed. The Company was continuing in the strengthening of its position on the market and in expansion of the commercial activities on the new territories.

At present, four plants for the rolling bearing production represent the bearing group:

- KINEX-KLF, a.s., with seat in Kysucké Nové Mesto
- KINEX, a.s., with seat in Bytča
- KINEX, a.s., with seat in Skalica
- ZKL Klášterec, spol. s r. o., with seat in Klášterec nad Ohří

POUŽITIE LOŽÍSK ZKL KINEX

AUTOMOBILOVÝ PRIEMYSEL

Skupina ložísk pre automobilový priemysel je jedným z nosných segmentov predaja ZKL KINEX, a.s. a predstava ložísk pre vodné čerpadlá, prevody a transmise, uloženie náprav a kolies automobilov. Ložisková skupina dodáva viac ako 7000 typov ložiskových aplikácií pre automobilový sektor, čo predstavuje 37 % z celkového predaja skupiny.

ŽELEZNIČNÝ PRIEMYSEL

Výroba ložísk pre koľajové vozidlá je v súlade s požiadavkami európskej normy EN12080 alebo UIC 515-5. Ložisková skupina ponúka okrem ložísk aj ložiskové celky pre nápravové zaťaženie 22,5 a 25 ton pre nákladné vagóny. ZKL KINEX, a.s. patrí v súčasnosti k lídrom v dodávkach nápravových valčekových ložísk pre železničný priemysel v Európe.

KATALÓGOVÝ SORTIMENT

Ložíská v tejto skupine majú veľmi široké priemyselné využitie. Štandardný katalógový sortiment ZKL KINEX zahŕňa guľkové a valčekové ložíská, ktoré sú k dispozícii v mnohých prevedeniach a veľkostiach.

PRÍEMYSELNÁ DIVÍZIA:

Ložíská pre obrábacie stroje a letecký priemysel

Ložisková skupina ZKL KINEX ponúka celý rad typov vysoko presných valivých ložísk pre vretená obrábacích strojov a pre ďalšie aplikácie, kde sú kladené vyššie požiadavky na presnosť a na vysoké rýchlosti otáčania. Každý z týchto typov ložísk má špecifické vlastnosti, ktoré ich robia vhodnými pre danú aplikáciu.

Ložíská pre letecký priemysel sú určené pre použitie v leteckých motoroch, štartovacích jednotkách, skrinách pohonov, pomocných energetických jednotkách, gyroskopoch, hlavných rotoroch a turbo-chladiacich jednotkách.

PRÍEMYSELNÉ APLIKÁCIE:

Ložíská pre textilný priemysel

Špeciálne dvojradové guľkové ložíská pre textilný priemysel sú určené pre vysoké otáčky a relatívne malé zaťaženie. Ložisková skupina dodáva tieto ložíská na základe požiadaviek zákazníkov doplnené o ďalšie komponenty, napr. pružné uloženia. Pre vysokú frekvenciu otáčania ponúka ZKL KINEX aj špeciálne jednoradové valčekové ložíská bez vnútorného krúžku typu VL. Tieto ložíská sú určené pre uloženia textilných vretien.

Ložíská pre bicyklový priemysel

Ložíská pre bicyklový priemysel sú vhodnou kombináciou požiadaviek na kvalitu a dlhú životnosť. Ložíská sú určené pre všetky typy bicyklov so šírkou rámu 64 mm – 68 mm a 68 mm – 72 mm.

USING OF ZKL KINEX BEARINGS

AUTOMOTIVE INDUSTRY

The group of bearings for the automotive industry is one of the bearing segments of sales of ZKL KINEX, a.s., and represents bearings for water pumps, gears and transmissions, seating of axles and wheels of cars. The bearing group delivers more than 7,000 types of bearing applications for the automotive sector which represents 37% of the overall sales of the group.

RAILWAY INDUSTRY

The bearing production for the rail vehicles is in accordance with the requirements of the European standard EN12080 or UIC 515-5. The bearing group offers apart from bearings also bearing units for the axle loading 22.5 and 25 tonnes for goods wagons. ZKL KINEX, a.s., belongs at the present to leaders in the deliveries of the axle rolling bearings for the railway industry in Europe.

CATALOGUE ASSORTMENT

The bearings in this group have a very broad industrial using. The ZKL KINEX standard catalogue assortment includes ball and roller bearings which are available in many versions and sizes.

INDUSTRY DIVISION:

Bearings for the processing machines and aircraft industry

The bearing group ZKL KINEX offers a whole series of types of highly precise rolling bearings for the processing machines spindles and for further applications where there are higher demands on the precision and on high rotation speeds. Each of these bearing types has specific properties which make them suitable for the given application.

Bearings for the aircraft industry are designated for use in aircraft engines, starting units, drive boxes, auxiliary energetic units, gyroscopes, main rotors and turbo-cooling units.

INDUSTRIAL USE:

Bearings for the textile industry

Special double-row ball bearings for the textile industry are designated for high revolutions and relatively small loading. The bearing group delivers these bearings on a basis of customer requirements supplemented by further components, e.g. flexible seating. For the high rotation frequency ZKL KINEX offers also special single-row roller bearings without inner circle of the VL type. These bearings are designated for seating of textile spindles.

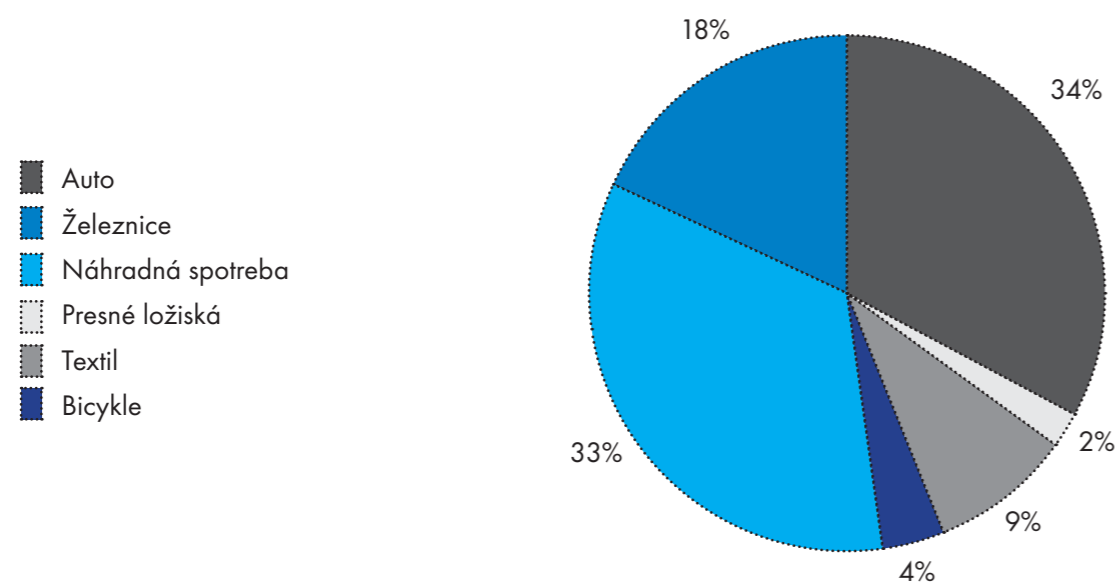
Bearings for the bicycle industry

The bearings for the bicycle industry are a suitable combination of demands on quality and longevity. The bearings are designated for all bicycle types with the frame width 64 mm – 68 mm and 68 mm – 72 mm.

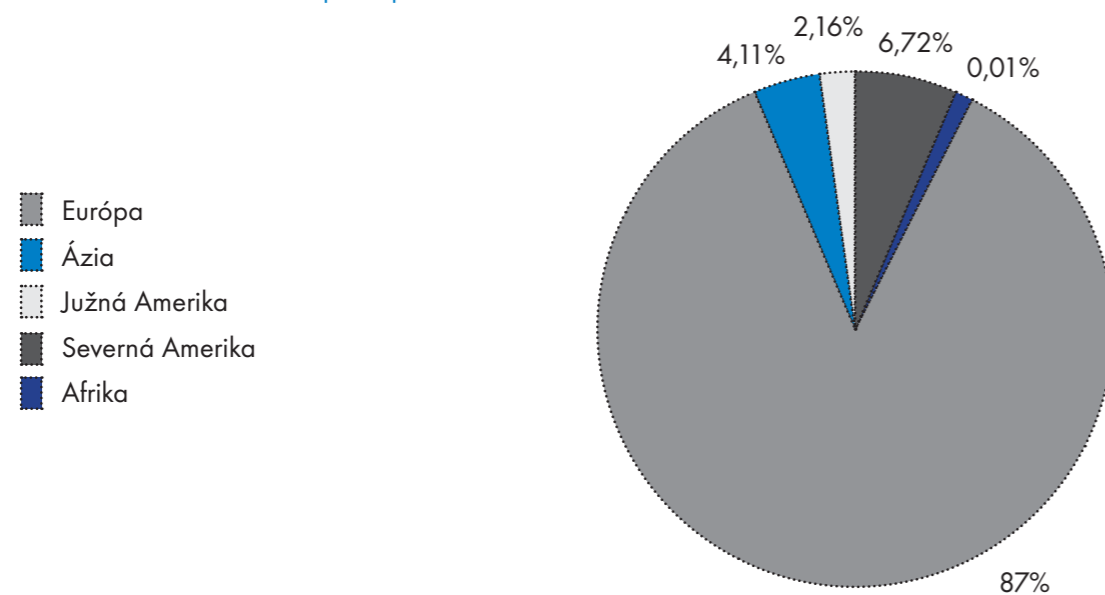
ŠTRUKTÚRA PREDAJA

Obrat ložiskovej skupiny ZKL KINEX v obchodnom roku 2007 dosiahol spolu so ZKL Klášterec, spol. s r. o. 2 939 mil. SKK. Podiel obchodných skupín na celkovom predaji je zobrazený v grafe č. 1 „Podiel obratu skupiny ZKL KINEX v jednotlivých segmentoch“. Najväčšia časť produkcie bola umiestnená na trhoch západnej Európy a severnej Ameriky. Rozdelenie predaja po jednotlivých teritóriách zobrazuje graf č. 2 „Teritoriálne rozdelenie predaja“.

Graf č. 1 - Podiel obratu skupiny ZKL KINEX v jednotlivých segmentoch



Graf č. 2 - Teritoriálne rozdelenie predaja



SALES STRUCTURE

The ZKL KINEX bearing group turnover in the commercial year 2007 achieved together with ZKL Klášterec, spol. s r.o., SKK 2,939 million. The share of the commercial groups on the total sales is depicted in the chart no. 1 „ZKL KINEX group turnover share in the individual segments“. The biggest production share was placed on the markets of Western Europe and North America. The sales distribution at individual territories is depicted in the chart no. 2 „Territorial sales distribution“.

Chart no. 1 - ZKL KINEX group turnover share in the individual segments

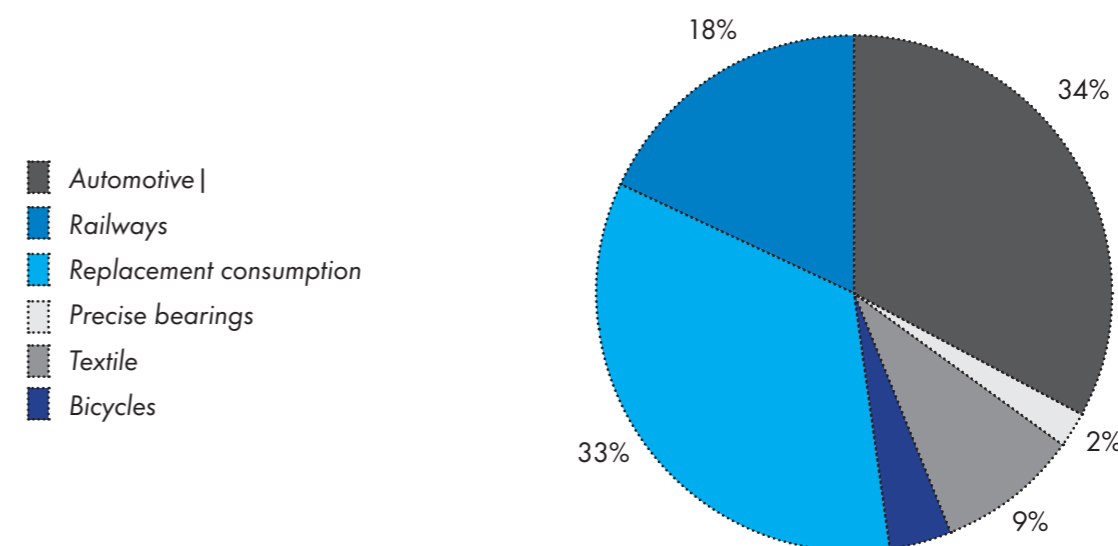
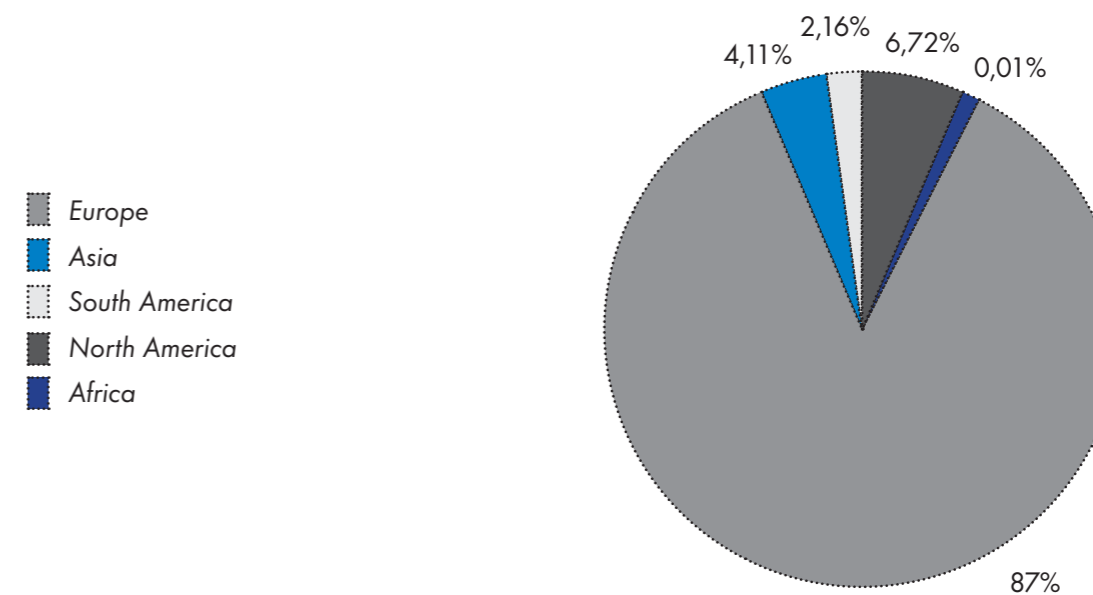


Chart no. 2 - Territorial sales distribution



MANAŽÉRSTVO KVALITY

Jedným zo základných prvkov stratégie spoločnosti je orientácia na zákazníkov zameraná na plnenie ich požiadaviek a očakávaní. Účinným nástrojom na správnu identifikáciu zákazníckych požiadaviek a očakávaní, ako aj na sledovanie a zvyšovanie miery ich spokojnosti je zavedený a certifikovaný systém manažérstva kvality vo všetkých závodoch ložiskovej skupiny ZKL KINEX. Certifikácia systému manažérstva kvality je v súlade s procesne orientovanou normou ISO/TS 16949 a ISO 9001 a preukazuje záväzok spoločnosti trvalo zlepšovať kvalitu poskytovaných produktov a služieb.

Stav systému riadenia kvality v roku 2007:

KINEX-KLF, a.s.	Certifikát: ISO/TS 16 949: 2002 EN ISO 14 001: 2004
KINEX, a.s.	Certifikát: ISO/TS 16 949: 2002
KINEX, a.s., závod Skalica	Certifikát: ISO/TS 16 949: 2002
ZKL Klášterec, spol. s r.o.	Certifikát: EN ISO 9001: 2002

Manažment kvality nepredstavoval už iba nevyhnutnú a povinnú súčasť udržania certifikátu kvality, ale stal sa neoddeliteľnou súčasťou manažmentu spoločnosti, ktorého cieľom bolo a je dosiahnutie zvýšenia výkonnosti a udržanie konkurencieschopnosti spoločnosti na trhu.

ENVIRONMENTÁLNA POLITIKA

Environmentálna politika spoločnosti vychádza zo základného dokumentu Európskej Únie a Európskeho Spoločenstva.

Prispieva k naplneniu nasledujúcich cieľov:

- zachovávať, chrániť a zlepšovať kvalitu životného prostredia
- starostlivé a rozumné zaobchádzanie s prírodnými zdrojmi

Skupina podnikov ZKL KINEX svoje aktivity orientuje smerom k trvale udržateľnému rozvoju, čím sa podieľa na šírení tohto postoja k životnému prostrediu. Starostlivosť o životné prostredie je integrovanou súčasťou všetkých činností a dodržiavanie týchto zásad spoločnosť potvrdzuje prácou v súlade s normami EN/ISO 14001:2004. Spoločnosť sa v rámci environmentálnej politiky zaviazala navrhovať výrobky takým spôsobom, aby bol minimalizovaný ich nežiadúci vplyv na životné prostredie.

QUALITY MANAGEMENT

One of the basic elements of the Company strategy is customer orientation focused onto fulfilment of their demands and expectations. An efficient tool for a correct identification of customer demands and expectations as well as monitoring and increase of the degree of their satisfaction is an established and certified quality management system in all plants of the ZKL KINEX bearing group. The quality management system certification is in accordance with the process-orientated Standard ISO/TS 16949 and ISO 9001 and proves the commitment of the Company to permanently improve the quality of the provided products and services.

State of the quality management system in the year 2007:

KINEX-KLF, a.s.	Certificate: ISO/TS 16 949: 2002 EN ISO 14 001: 2004
KINEX, a.s.	Certificate: ISO/TS 16 949: 2002
KINEX, a.s., plant Skalica	Certificate: ISO/TS 16 949: 2002
ZKL Klášterec, spol. s r.o.	Certificate: EN ISO 9001: 2002

The quality management did not represent only a necessary and obligatory substantial part of the quality certificate preservation, but it also became an inseparable substantial part of the Company management the aim of which was and is achievement of performance increase and preservation of the competitiveness of the Company on the market.

ENVIRONMENTAL POLICY

The environmental policy of the Company comes out of the basic document of the European Union and the European Community.

It contributes to the fulfilment of the following aims:

- Preservation, protection and improvement of the quality of environment,
- Thoughtful and reasonable usage of natural resources

The group of ZKL KINEX enterprises orientates its activities towards sustainable development whereby it participates in the propagation of this approach towards the environment. Environment protection is an integrated part of all activities and the Company confirms the observance of these rules by working in accordance with the EN/ISO 14001:2004 Standards. The Company undertook in the frame of the environmental policy to design the products in such way as to minimise their adverse impact onto environment.

VÝSKUM A VÝVOJ

Výskum a vývoj v roku 2007 priniesol nové aplikácie ložísk podľa špecifických požiadaviek zákazníkov so zameraním na zlepšenie úžitkových vlastností a rozšírenie sortimentu ložísk na základe marketingového prieskumu trhu.

Nové prevedenia ložísk sú určené pre rozšírenie ponuky v oblasti železničného a automobilového priemyslu a pre zlepšenie kvalitatívnych vlastností bicyklových stredov pre vyššie triedy bicyklov.

Hlavné úlohy technického rozvoja:

- rozšírenie sortimentu valčekových ložísk v nových aplikačných prevedeniach už súčasne vyrábaného sortimentu a nových ložísk doteraz nevyrábaných, za účelom zabezpečenia požiadaviek zákazníkov
- navrhovanie ložísk podľa špecifických požiadaviek zákazníkov so zameraním na zlepšenie úžitkových vlastností
- inovácia vagónových ložísk zmenou konštrukčného prevedenia klietky
- bolo vyrobených 101 nových konštrukčných typov ložísk na validáciu u zákazníkov pre použitie v rôznych priemyselných odvetviach
- nové konštrukčné typy ložísk pre bicyklové stredy
- nové aplikácie vodných púmp na ruský trh
- vzorkovanie nových typov ložísk pre automobilový priemysel

INVESTÍCIE DO MAJETKU

V rámci ložiskovej skupiny ZKL KINEX smerovali investície hlavne do strojového vybavenia, nielen do nákupu nových strojov, ale aj do modernizácie starších s cieľom zvýšiť produktivitu práce a zlepšiť pracovné podmienky na pracovisku. Investície boli zamerané hlavne na rozšírenie technologického vybavenia - mikrofiniš, nákup montážnej linky, rezacích prístrojov, rozvalcovačky a CNC obrábacích strojov.

RESEARCH AND DEVELOPMENT

Research and development in the year 2007 brought new applications of bearings according to the specific customer demands with focus on improvement of utility properties and extension of bearing assortment on basis of marketing market research.

New bearing versions are designated for the extension of offer in the area of railway and automotive industry and for the improvement of qualitative properties of bicycle centres for higher bicycle classes.

Main tasks of the technical development:

- Extension of the roller bearing assortment in new application versions of currently produced assortment and new bearings not produced up-to-now, for the purpose of customer demands assurance,
- Bearing design according to the specific customer demands with targeting onto utility properties improvement,
- Innovation of wagon bearings by a change of the construction execution of the cage,
- There were 101 new construction types of bearings for validations by the customers for using in various branches of industry,
- New construction types of bearings for bicycle centres,
- New water pump applications for the Russian market,
- New bearing types sampling for the automotive industry.

INVESTMENT INTO PROPERTY

Within the framework of the bearing group ZKL KINEX the investment was targeted mainly into machinery equipment; not only into purchase of new machines, but also into modernization of the older ones with the aim to increase the labour efficiency and to improve the working conditions on the working place. The investment was targeted mainly into extension of the technologic outfit - micro-finishing, purchase of an assembly line, cutting tools, a flaring machine and CNC processing machines.

FINANČNÉ ÚDAJE

SÚVAHA (V TIS.SK / TIS. EUR) K 31.12.2007

VLASTNÉ IMANIE A ZÁVÄZKY	2006		2007	
	tis. SKK /	tis. EUR	tis. SKK /	tis. EUR
Vlastné imanie				
Základné imanie	82 800	2 395	82 800	2 464
Emisné ážio	0	0	0	0
Oceňovacie rozdiely z investícií	0	0	0	0
Fondy zo zisku	100	3	41 94	125
Výsledok hospodárenia minulých rokov	40 809	1 180	93 871	2 794
	123 709	3 578	180 864	5 382
Dlhodobé záväzky				
Bankové úvery	0	0	0	0
Pezijné záväzky	652	19	453	13
Odložený daňový záväzok	0	0	0	0
Ostatné dlhodobé rezervy	0	0	0	0
Ostatné dlhodobé záväzky	162 807	4 709	83 751	2 492
	163 459	4 728	84 204	2 506
Krátkodobé záväzky				
Bankové úvery	127 730	3 695	0	0
Záväzky z obchodného styku	309 461	8 951	276 448	8 227
Daňové záväzky	12 937	374	9 927	295
Ostatné krátkodobé rezervy	3 450	100	8 508	253
Ostatné krátkodobé záväzky	3 381	98	2 535	75
	456 959	13 217	297 418	8 851
Spolu vlastné imanie a záväzky	744 127	21 523	562 487	16 739

MAJETOK	2006		2007	
	tis. SKK /	tis. EUR	tis. SKK /	tis. EUR
Dlhodobý majetok				
Dlhodobý nehmotný majetok	2 119	61	2 161	64
Dlhodobý hmotný majetok	35	1	1 110	33
Odložená daňová povinnosť	2 720	79	2 097	62
Ostatný dlhodobý majetok	0	0	0	0
	4 874	141	5 368	160
Obežný majetok				
Zásoby	190 146	5 500	168 522	5 015
Aktíva určené na predaj		0	0	0
Obchodné pohľadávky	363 144	10 504	231 178	6 880
Daňové pohľadávky	163 073	4 717	120 380	3 582
Iné pohľadávky	11 895	344	11 712	349
Krátkodobé investície	0	0	0	0
Krátkodobé finančné investície	0	0	0	0
Peniaze a peňažné ekvivalenty	10 995	318	25 326	754
	739 253	21 382	557 118	16 579
Spolu majetok	744 127	21 523	562 487	16 739

FINANCIAL DATA

BALANCE SHEET AS OF 31.12.2007

EQUITY AND LIABILITIES	2006		2 007	
	thousands of SKK /	thousands of EUR	thousands of SKK /	thousands of EUR
Equity				
Share capital	82 800	2 395	82 800	2 464
Share premium	0	0	0	0
Investment revaluation reserve	0	0	0	0
Capital funds	100	3	4 194	125
Retained earnings	40 809	1 180	93 871	2 794
	123 709	3 578	180 864	5 382
Non-current liabilities				
Loans	0	0	0	0
Provisions for post-employment benefits	652	19	453	13
Deferred tax provisions	0	0	0	0
Other provisions	0	0	0	0
Other liabilities	162 807	4 709	83 751	2 492
	163 459	4 728	84 204	2 506
Current liabilities				
Loans	127 730	3 695	0	0
Trade payables	309 461	8 951	276 448	8 227
Tax payables	12 937	374	9 927	295
Other provisions	3 450	100	8 508	253
Other liabilities	3 381	98	2 535	75
	456 959	13 217	297 418	8 851
Total equity and liabilities	744 127	21 523	562 487	16 739

ASSETS	2006		2 007	
	thousands of SKK /	thousands of EUR	thousands of SKK /	thousands of EUR
Non-current assets				
Intangible assets	2 119	61	2 161	64
Property, plant and equipment	35	1	1 110	33
Deferred tax assets	2 720	79	2 097	62
Financial and other assets	0	0	0	0
	4 874	141	5 368	160
Current assets				
Inventories	190 146	5 500	168 522	5 015
Assets classified as held for sale		0	0	0
Trade receivables	363 144	10 504	231 178	6 880
Tax receivables	163 073	4 717	120 380	3 582
Other assets	11 895	344	11 712	349
Investment	0	0	0	0
Financial investments	0	0	0	0
Cash and cash equivalents	10 995	318	25 326	754
	739 253	21 382	557 118	16 579
Total assets	744 127	21 523	562 487	16 739

FINANČNÉ ÚDAJE

VÝKAZ ZISKOV A STRÁT K 31.12.2007

Obdobie	2006		2007	
	tis. SKK	tis. EUR	tis. SKK	tis. EUR
Tržby z predaja obchodného tovaru	2 714 970	78 529	2 534 321	75 419
Náklady vynaložené na obstaranie predaného tovaru	2 469 258	71 422	2 308 526	68 700
Obchodná marža	245 712	7 107	225 795	6 719
Obchodné náklady	174 872	5 058	129 328	3 849
Administratívne náklady	34 171	988	31 201	929
Ostatné prevádzkové výnosy	22	1	1 496	45
Ostatné prevádzkové náklady	2 562	74	0	0
Prevádzkový zisk	34 129	987	66 762	1 987
Finančné príjmy	74 903	2 167	65 772	1 957
Finančné výdaje	58 238	1 684	60 072	1 788
Výsledok hospodárenia pred zdanením	50 795	1 469	72 461	2 156
Daň z príjmu	9 858	285	15 306	456
Výsledok hospodárenia po zdanení	40 937	1 184	57 155	1 701

Rok 2006 - 34,573 Sk/ EUR

Rok 2007 - 33,603 Sk/ EUR

FINANCIAL DATA

PROFIT AND LOSS STATEMENT AS OF 31.12.2007

Period	2006		2007	
	thousands of SKK	thousands of EUR	thousands of SKK	thousands of EUR
Net sales	2 714 970	78 529	2 534 321	75 419
Cost of goods sold	2 469 258	71 422	2 308 526	68 700
Gross profit/Trade margin	245 712	7 107	225 795	6 719
Selling expenses	174 872	5 058	129 328	3 849
Administrative expenses	34 171	988	31 201	929
Other operating income	22	1	1 496	45
Other operating expense	2 562	74	0	0
Operating profit	34 129	987	66 762	1 987
Financial income	74 903	2 167	65 772	1 957
Financial expense	58 238	1 684	60 072	1 788
Profit before taxes	50 795	1 469	72 461	2 156
Taxes	9 858	285	15 306	456
Net profit	40 937	1 184	57 155	1 701

Year 2006 - 34,573 Sk/ EUR

Year 2007 - 33,603 Sk/ EUR

SPRÁVA NEZÁVISLÉHO AUDÍTORA

Pre akcionárov spoločnosti ZKL KINEX, a.s.

Uskutočnili sme audit priloženej účtovnej závierky spoločnosti ZKL KINEX, a.s., ktorá obsahuje súvahu k 31. decembru 2007, výkaz ziskov a strát a poznámky za rok končiaci k tomuto dátumu, ako aj prehľad významných účtovných zásad a účtovných metód a ďalších vysvetľujúcich poznámok.

Zodpovednosť vedenia spoločnosti za účtovnú závierku

Vedenie spoločnosti je zodpovedné za zostavenie a objektívnu prezentáciu tejto účtovnej závierky v súlade so Zákonom o účtovníctve č. 431/2002 Z.z. v znení jeho dodatkov. Táto zodpovednosť zahŕňa návrh, implementáciu a zachovávanie interných kontrol relevantných pre prípravu a objektívnu prezentáciu účtovnej závierky, ktorá neobsahuje významné nesprávnosti v dôsledku podvodu alebo chyby, ďalej výber a uplatňovanie vhodných účtovných zásad a účtovných metód, ako aj uskutočnenie účtovných odhadov primeraných za daných okolností.

Zodpovednosť audítora

Našou zodpovednosťou je vyjadriť názor na túto účtovnú závierku na základe nášho auditu. Audit sme uskutočnili v súlade s Medzinárodnými auditorskými štandardmi. Podľa týchto štandardov máme dodržiavať etické požiadavky, napláňovať a vykonať audit tak, aby sme získali primerané uistenie, že účtovná závierka neobsahuje významné nesprávnosti.

Súčasťou auditu je uskutočnenie postupov na získanie auditorských dôkazov o sumách a údajoch vykázaných v účtovnej závierke. Zvolené postupy závisia od rozhodnutia audítora, vrátane posúdenia rizika významných nesprávností v účtovnej závierke, či už v dôsledku podvodu alebo chyby. Pri posudzovaní tohto rizika audítor berie do úvahy interné kontroly relevantné pre zostavenie a objektívnu prezentáciu účtovnej závierky v účtovnej jednotke, aby mohol navrhnúť auditorské postupy vhodné za daných okolností, nie však za účelom vyjadrenia názoru na účinnosť interných kontrol účtovnej jednotky. Audit ďalej obsahuje zhodnotenie vhodnosti použitých účtovných zásad a účtovných metód a primeranosti účtovných odhadov uskutočnených manažmentom, ako aj zhodnotenie prezentácie účtovnej závierky ako celku.

Sme presvedčení, že auditorské dôkazy, ktoré sme získali, poskytujú dostatočné a vhodné východisko pre náš názor.

Názor

Podľa nášho názoru účtovná závierka poskytuje pravdivý a objektívny pohľad na finančnú situáciu spoločnosti ZKL KINEX, a.s. k 31. decembru 2007, na výsledky jej hospodárenia a peňažné toky za rok končiaci k danému dátumu v súlade so Zákonom o účtovníctve.

Bratislava, 14. marec 2008



FINECO, spol. s r. o.
Licencia SKAU č. 89



Ing. Peter Pecha
Licencia SKAU č. 637

Independent Auditor's Report

To the Shareholders ZKL KINEX, a.s.

We have audited the accompanying financial statements of ZKL KINEX, a.s., which comprise the balance sheet as at 31 December 2007, the income statement for the year then ended, and the notes to the financial statements.

Management's Responsibility for the Financial Statements

Management as represented by the statutory body is responsible for the preparation and fair presentation of these financial statements in accordance with the Slovak Act on Accounting. This responsibility includes: designing, implementing and maintaining internal control relevant to the preparation and fair presentation of financial statements that are free from material misstatements, whether due to fraud or error; selecting and applying appropriate accounting policies; and making accounting estimates that are reasonable in the circumstances.

Auditor's Responsibility

Our responsibility is to express an opinion on these financial statements based on our audit. We conducted our audit in accordance with International Standards on Auditing. Those standards require that we comply with ethical requirements and plan and perform the audit to obtain reasonable assurance whether the financial statements are free from material misstatement.

An audit involves performing procedures to obtain audit evidence about the amounts and disclosures in the financial statements. The procedures selected depend on our judgment, including the assessment of the risks of material misstatement of the financial statements, whether due to fraud or error. In making those risk assessments, we consider internal control relevant to the entity's preparation and fair presentation of the financial statements in order to design audit procedures that are appropriate in the circumstances, but not for the purpose of expressing an opinion on the effectiveness of the entity's internal control. An audit also includes evaluating the appropriateness of accounting policies used and the reasonableness of accounting estimates made by management, as well as evaluating the overall presentation of the financial statements.

We believe that the audit evidence we have obtained is sufficient and appropriate to provide a basis for our opinion.

Opinion

In our opinion, the financial statements present fairly, in all material respects, the financial position of the ZKL KINEX, a.s. at 31 December 2007 and its financial performance for the year then ended in accordance with the Slovak Act on Accounting.

Bratislava, 14.03.2008



Auditing company:
FINECO spol. s r.o.
License SKAU No. 89

Responsible auditor:
Ing. Peter Pecha
License SKAU No. 637