

способствующие эстетическому воспитанию детей и подростков, рекреационные зоны активного и тихого отдыха, на которых могут проводиться занятия на открытом воздухе в теплый период года. Разносторонне оснащенная, организованная территория школ способствует дополнительной мотивации к обучению, развитию внимательного отношения к природе и дает дополнительный эмоциональный заряд у детей, чему не может способствовать безликая, однородная среда.



Рис. 6. Экспериментальная школа на Ходыньском поле, Москва

Список литературы

1. Sidwell Friends School, Anatomy of a Green School. URL: <http://www.jetsongreen.com/2007/10/sidwell-friends.html>
2. Центр притяжения Ходынского поля Экспериментальная школа на 1000 учащихся. URL: <http://archvestnik.ru/ru/magazine/982>
3. Степанов В. И., Дворкина Е. Б. Новые типы средних образовательных школ с гибкой планировочной структурой. М. : Стройиздат, 1977. 235 с.: ил.

ЖИЛАЯ АРХИТЕКТУРА СОВРЕМЕННОЙ ЯПОНИИ

Ж. Т. Тальтекова, М. С. Медведева

*Астраханский государственный
архитектурно-строительный университет*

Япония – страна, привлекающая множество взглядов, во многом благодаря своей вековой истории, культуре, традициям и, конечно, архитектуре. Ее жители по-прежнему сохраняют и чтят национальные традиции и именно в этой атмосфере формируется архитектура нынешней Японии. Она интересна, самобытна и находится на стыке истории и современного мира. В данной статье мы раскроем аспекты, характерные для жилой архитектуры Японии.

Простые, прямоугольные и лаконичные формы домов, лишённые каких-либо изысков, при первом приближении кажутся странным и даже не-

понятным. От чего и почему все так просто? Оказывается, что все дело в вековом укладе, где традиционная эстетика предполагает взаимодействие с природой, что позволяет сочетать природные стихии и архитектуру. Японские архитекторы в разработке проектов жилых домов отражают концепцию четырех стихий: вода, воздух, земля и свет (огонь), благодаря чему создается жилая архитектурная среда, гармонирующая с природой. Но это еще не все. Жилая архитектура складывается на смысловой триаде «пустота-промежуток-тень», формируя, тем самым, собственный стиль конструктивизма. «Пустота помогает создавать ощущение пространства и бесконечности, промежуточные зоны способствуют объединению внешнего и внутреннего пространства, а тень показывает его глубину» [1].

Чтобы понять все это, рассмотрим наглядные примеры жилых домов.

Примером слияния архитектуры с природной средой служит возведенный в Осаке в 1976 г. Дом Адзума (или Row House, рис. 1). Автором проекта является японский архитектор Тадао Андо. Под влиянием религии и культуры страны он создал философию «простоты». Так, внешний облик дома не выглядит привлекательным: серый цвет и полное отсутствие наружных окон. Однако, смысл стоит искать внутри данного сооружения. Ключевая идея архитектора – наличие внутреннего открытого дворика, служащего объединяющим звеном двух частей дома.

В качестве материала для стен Т. Андо использовал бетон, а стекло применил на стенах, обращенных во двор, с целью лучшего освещения комнат. Таким образом, можно наблюдать смену света в течение дня и быть, тем самым, в гармонии с окружающей средой. Так, красота внутреннего пространства архитектуры в сочетании с простотой внешнего облика дали отличный результат [2].

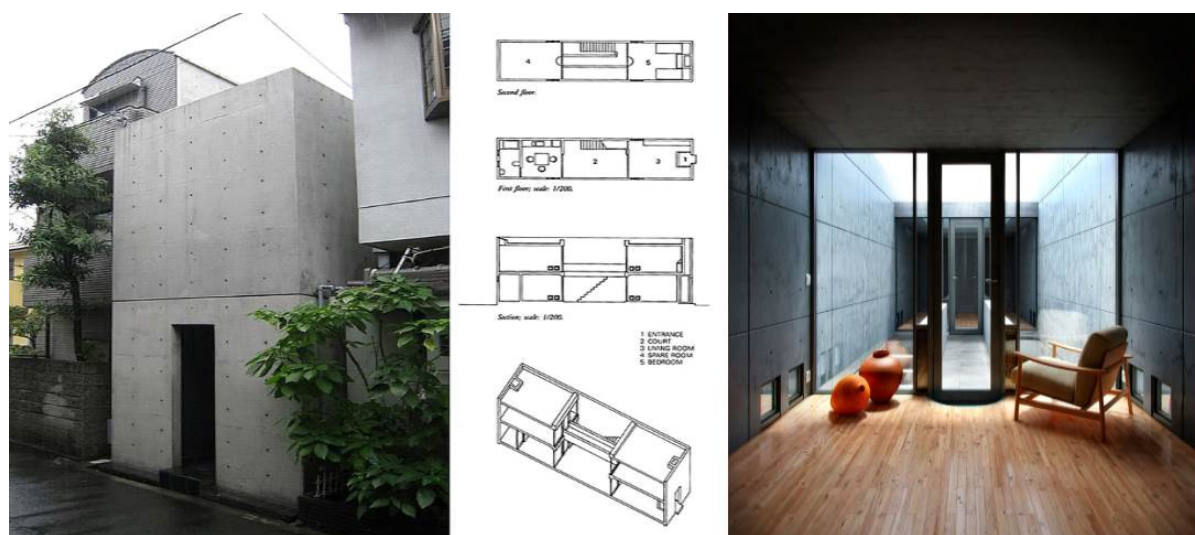


Рис. 1. Дом Адзума: вид на главный фасад, объемно-планировочное решение и интерьер с видом на внутренний дворик

Рассмотрим пример нетрадиционного японского дома с аскетичной формой строения. Таким является деревянный дом Final Wooden House, расположенный в живописном месте Кумамото (рис. 2). Эксперименталь-

ный проект креативного архитектора Су Фудзимото визуально демонстрирует универсальность и практичность древесины как отделочного и строительного материала. При первом рассмотрении кажется будто дом абсолютно не эффективен и, скорее похож на домик из детства, однако он полностью пригоден для проживания. Необычная конструкция сооружения состоит из эргономичных объемов и модулей – деревянных блоков, умело интегрированных в пространстве, что обеспечивает комфорт и уют. Они одновременно выполняют несколько функций: служат не толь мебелью, но и основополагающими дома [3].



Рис. 2. Деревянный дом Final Wooden House, Кумамото, Япония

Примером еще одного современного жилого дома Японии является расположенный в престижном районе Токио (Широкане) КРЕ-Дом или Дом-автосалон (рис. 3). Экстерьер его оформлен в белые тона, а объем имеет угловатую, составную квадратно-прямоугольную форму. Уникальность дома заключается сразу в двух аспектах: во-первых, в наличии природного элемента во внутреннем пространстве – в центре гостиной растет большое дерево; во-вторых, наличие гаража, связанного лифтовой системой с гостиной, куда можно подниматься прямо на машине [4].

В Токио находится еще один интересный образец современной жилой архитектуры Японии, именуемый Дом Шимоума (Shimouma, рис.4). Спроектированный японским архитектором Казуя Сайто (Kazuya Saito) он представляет собой трехэтажное жилое здание, выраженное в лаконичной форме параллелепипеда с двумя «вырезами» (у входной зоны и на втором этаже). Архитектор подчеркнул всю компактность и удобство внешнего и внутреннего пространства. Планировочно на втором этаже располагается общая зона (кухня, гостиная, столовая), а на первом и третьем – спальни с санузлами и ванными, на крыше – терраса. Дом построен из деревянных каркасных элементов на бетонном фундаменте [5].



Рис. 3. Дом-автосалон и большое дерево в центре гостиной, арх. Takaya Tsuchida

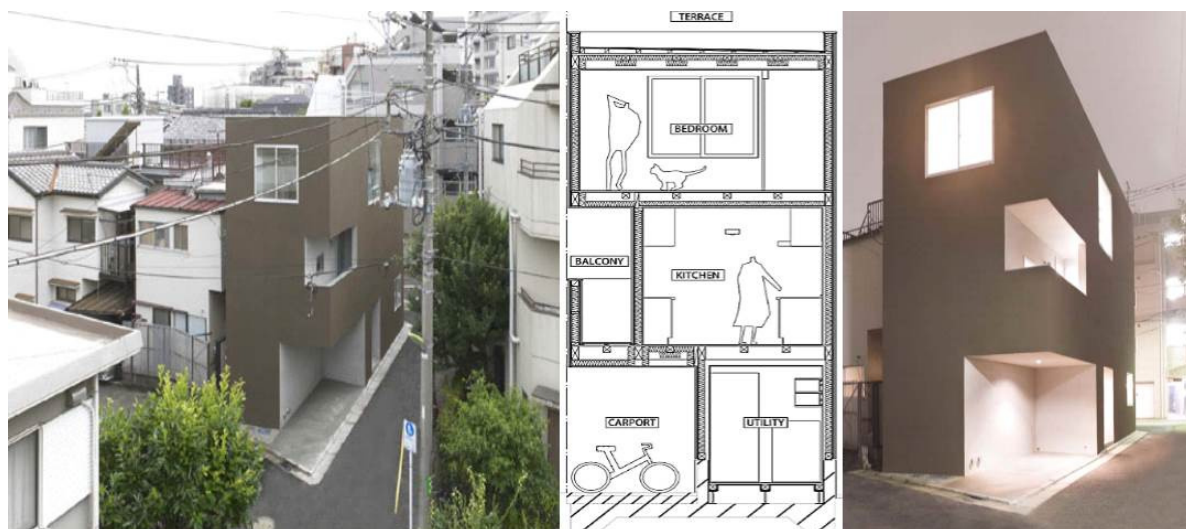


Рис. 4. Дом Шимоума, вид в застройке, разрез и перспектива

Хочется сказать, что все рассмотренные выше примеры демонстрируют нам совершенно другой взгляд и подход на формирование жилой архитектуры. Влияние восточной культуры на современную архитектуру Японии становится ее отличительной чертой. Архитекторы показали нам, как простые внешние формы домов в сочетании с богатым внутренним, интерьерным пространством могут давать уникальные здания, поражающие своими идеями и функциями. Гармония с природой, вот чего всегда добиваются японские архитекторы.

Список литературы

1. Современная японская архитектура: частные дома и коттеджи. URL: https://vk.com/away.php?to=http%3A%2F%2Fformium.ru%2Fthemes%2Fjapanese-architecture%2F&cc_key=
2. Дом Адзума. URL: https://vk.com/away.php?to=https%3A%2F%2Fcontrahabit.wordpress.com%2F2011%2F11%2F09%2Fazuma-row-house-by-tadao-ando-designing-architecture-to-purposefully-make-people-feel-uncomfortable%2F&cc_key=

3. Final Wooden House. URL: https://vk.com/away.php?to=http%3A%2F%2Fwww.novate.ru%2Fblogs%2F301110%2F16141%2F&cc_key=
4. Дом – автосалон. URL: <https://vk.com/away.php?utf=1&to=http%3A%2F%2Ffinteriorchic.net%2Fru%2Fbudynok-avtosalon%2F>
5. Дом Шимаума. URL: <https://vk.com/away.php?utf=1&to=http%3A%2F%2Fwww.designboom.com%2Farchitecture%2Fkazuya-saito-architects-house-shimouma%2F>

КОМПЛЕКСНОЕ ИССЛЕДОВАНИЕ ВХОДО-ИЕРУСАЛИМСКОГО ХРАМА

Е. В. Кузнецов, Е. И. Барышева
Астраханский государственный
архитектурно-строительный университет

В XX веке Астрахань, как и многие города России, утратила значимые памятники архитектуры. В числе таких памятников выделяется Входа-Иерусалимская церковь.

Появление этого храмового комплекса в Астрахани было связано с существенными событиями, имевшими для города и Астраханской епархии большое значение. 17 марта 1667 г. Астраханского архиепископа Иосифа в Москве посвятили в сан митрополита. Астраханская кафедра была поставлена на четвертую степень достоинства в числе всех остальных русских епархий и это было очень высокое положение. Астраханский митрополит вдобавок ко многим привилегиям получил и право совершать на Вербное воскресенье так называемое «Шествие на осляти». Но в Астрахани рядом с Успенским собором не находилось подходящей для этого обряда церкви, подобной Московскому Покровскому собору. Тогда, Прибывший летом 1667 г. в Астрахань из Москвы митрополит Иосиф позаботился о постройке в ближайшем времени вблизи Кремля, на восточной стороне, деревянного храма. Весной 1668 года церковь в честь Входа Господня в Иерусалим была уже выстроена и освящена. И в этом же году в Астрахани было проведено первое торжественное «шествие на осляти» [1].

К несчастью, в 1678 году этот торжественный обряд был упразднен в Русской Церкви, в том числе и в Астрахани. После этого Входа-Иерусалимская церковь, потеряв свое первоначальное предназначение, превратилась в обычный приходской храм, размещенный на самой оживленной торговой и деловой части Белого города. В 1700 г. астраханские купцы Иван Васильевич и Никита Иванович Калашниковы решили на свои средства выстроить новый каменный храм. Осенью 1703 г. строительство церкви было уже завершено, и 23 сентября митрополит Сампсон освятил главный престол храма. К южному фасаду был устроен придельный храм в честь Григория Богослова, освященный 25 января этого года. К концу 18 века было принято решение о сносе обветшавшей колокольни, а в 1800 г., благодаря стараниям надворного советника Ивана Андреевича Варвация, была выстроена новая колокольня, в стиле классицизм, с воз-