



НАЦІОНАЛЬНА КОМІСІЯ, ЩО ЗДІЙСНЮЄ ДЕРЖАВНЕ РЕГУЛЮВАННЯ
В СФЕРІ ЗВ'ЯЗКУ ТА ІНФОРМАТИЗАЦІЇ УКРАЇНИ

Центральна філія
ДЕРЖАВНЕ ПІДПРИЄМСТВО
УКРАЇНСЬКИЙ ДЕРЖАВНИЙ ЦЕНТР РАДІОЧАСТОТ

18002, м. Черкаси, вул. Гоголя, 287, тел. (0472) 37-53-05, тел./факс (0472) 37-24-96

E-mail: ck@ucrf.gov.ua; <http://www.ucrf.gov.ua>

ПРОТОКОЛ № 71-06/МЕ01

Прим. № 2

випробування якості телекомунікаційної послуги із доступу до Інтернету
телекомунікаційної мережі оператора

*Товариства з обмеженою відповідальністю
"Маклаут, ЛТД"*

м. Черкаси

08.08.2019р.

Голова комісії:

- провідний інженер Черкаського обласного відділу Центральної філії УДЦР;

Члени комісії:

- інженер Черкаського обласного відділу Центральної філії УДЦР;

Із залученням фахівців:

Лаут Віталій Олександрович

- директор ТОВ "Маклаут, ЛТД"

здійснено випробування якості телекомунікаційної послуги із доступу до Інтернету шляхом вимірювання, визначених керівними документами, параметрів та розрахунку показників доступності та повноцінності надання послуги із доступу до Інтернету телекомунікаційної мережі оператора ТОВ "Маклаут, ЛТД" в м. Черкаси на підставі Рішення № 562 Національної комісії, що здійснює державне регулювання в сфері зв'язку та інформатизації України від 30.10.2018р. «Про затвердження переліків показників якості телекомунікаційних послуг, рівні яких підлягають обов'язковому оприлюдненню у 2020 році» та Договору №16-23-12 від 12.12.2016р. про проведення (вимірювання) показників (параметрів) якості послуг доступу до Інтернет телекомунікаційної мережі ТОВ "Маклаут, ЛТД", між Центральною філією Державного підприємства "Український державний центр радіочастот" (УДЦР) та ТОВ "Маклаут, ЛТД".

ПРОТОКОЛ № 71-06/МЕ01

53
28 08 19

1. Вимірювання параметрів, значення яких використовуються для розрахунку показників доступності та повноцінності надання послуги із доступу до Інтернету

1.1. Порядок вимірювань

Вимірювання параметрів, значення яких використовуються для розрахунку показників доступності та повноцінності надання послуги із доступу до Інтернету здійснювалось методом тестових контрольних сеансів.

Вимірювання параметрів виконувалось сертифікованим вимірювальним приладом типу Measurement Instrument JYY-MN133 (*надалі* – Прилад), що складається з клієнтської та серверної частини.

Тестові сеанси здійснювались між клієнтською та серверною частинами Приладу. Серверна частина Приладу (*надалі* – тестовий сервер) знаходилась на технічному майданчику Центральної філії в м. Дніпро що забезпечило найбільш близьке розташування до маршрутизатора (*Border Router*) відповідно до вимог Додатку Д галузевого стандарту України СОУ 61 – 34620942 – 011:2012, затвердженого наказом Адміністрації Держспецзв'язку від 12.09.2012 № 517 (*надалі* – СОУ 61 – 34620942 – 011:2012). Під час конфігурування Ethernet-адаптера тестового серверу йому було надано статичну IP-адресу 195.22.131.13.

Клієнтську частину Приладу було під'єднано за допомогою зовнішнього роз'єму з типом інтерфейсу Rj-45 до мережі доступу (*Access*) оператора ТОВ «Маклаут, ЛТД» в м.Черкаси шляхом під'єднання до порту комутатора Cisco 3560 G ТОВ «Маклаут, ЛТД» та присвоєно статичну IP-адресу 195.95.233.102 під час конфігурування Ethernet-адаптера клієнтської частини Приладу.

Вимірювання виконувались в місті Черкаси у період з 09:55:03 07.08.2019 по 16:44:20 07.08.2019р. За період виконання вимірювань між клієнтською частиною Приладу та тестовим сервером було здійснено 452 тестових сеансів.

Вимірювання виконувались відповідно до рекомендацій ETSI (Європейського інституту стандартів у сфері телекомунікацій) EG 202 057-1 (2008-07), EG 202 057-4 (2008-05), EG 202 009-2 (2007-01) та СОУ 61 – 34620942 – 011:2012).

1.2 Результати вимірювань

Під час випробування якості телекомунікаційної послуги (*надалі* – ЯТП) здійснювалось вимірювання наступних параметрів:

для показників, які характеризують доступність послуг із доступу до Інтернету:

- ✓ «Відсоток успішних реєстрацій в мережі для послуг із доступу до Інтернет (Q_{pm})»:
 - N_{suc_pm} – кількість успішних спроб реєстрації в мережі за період випробування;
 - N_{spr_pm} – загальна кількість спроб реєстрації в мережі за період випробування;
- ✓ «Відсоток відмов для послуг із доступу до Інтернету (Q_{delm})»:
 - T_{nedost} – сукупний час, протягом якого мережа передачі даних є недоступною;
 - $T_{vипр}$ – тривалість періоду випробування;
- ✓ «Відсоток реєстрацій, які відповідають нормам за часом реєстрації в мережі для послуг із доступу до Інтернету ($Q_{чезв}$)»:
 - $T_{чезв}$ – час реєстрації в мережі;

- $N_{чазв}$ – кількість реєстрацій, які відповідають нормам за часом реєстрації в мережі;
- $N_{зкис}$ – загальна кількість реєстрацій, зроблених за період випробування;
- $T_{випр}$ – тривалість періоду випробування;

для показників, які характеризують повноцінність надання послуг:

- ✓ «Відсоток незадовільних з'єднань за швидкістю передавання даних для послуг із доступу до Інтернету ($Q_{швд}$)»:
 - $R_{швд_пд}$ – швидкість передавання даних;
 - $N_{нев_шв}$ – кількість випадків, коли послуга, що надається споживачеві, не відповідає встановленим нормам за швидкістю передавання даних;
 - $N_{над_посл}$ – загальна кількість наданих послуг (встановлених з'єднань, сеансів, переданих файлів);
 - $T_{випр}$ – тривалість періоду випробування;
- ✓ «Час затримки (час передавання в один бік) для послуг із доступу до Інтернету ($T_{пер}$)»:
 - $T_{прийм_пак}$ – момент прийняття відповіді на повідомлення запиту луни (Echo Response);
 - $T_{відпр_пак}$ – момент відправлення повідомлення запиту луни (Echo Request).

Вимірювання параметрів значення яких використовуються для розрахунку показників доступності та повноцінності надання послуги із доступу до Інтернету виконувалось Приладом автоматично. Результати вимірювання протягом зазначеного періоду зведені до Таблиці 1.1, Таблиці 1.2, Таблиці 1.3, Таблиці 1.4 та Таблиці 1.5 відповідно.

Таблиця 1.1 - Результати вимірювання параметрів, що використовуються для розрахунку показника «Відсоток успішних реєстрацій в мережі для послуг із доступу до Інтернет ($Q_{прм}$)»

Параметри, що вимірюються		Назва показника
Загальна кількість спроб реєстрації в мережі за період випробування ($N_{спр_рм}$)	Кількість успішних спроб реєстрації в мережі за період випробування ($N_{усп_рм}$)	«Відсоток успішних реєстрацій в мережі для послуг із доступу до Інтернет ($Q_{прм}$)»
1	2	3
452	452	100,00

Таблиця 1.2 - Результати вимірювання параметрів, що використовуються для розрахунку показника «Відсоток відмов для послуг із доступу до Інтернету ($Q_{відм}$)»

Параметри, що вимірюються		Назва показника
Тривалість періоду випробування ($T_{випр}$), (год.:хв.:с)	Сукупний час, протягом якого мережа передачі даних є недоступною ($T_{недост}$), (год.:хв.:с)	«Відсоток відмов для послуг із доступу до Інтернету ($Q_{відм}$)»
1	2	3
06:49:17	0:00:00	0,00

Таблиця 1.3 - Результати вимірювання параметрів, що використовуються для розрахунку показника «Відсоток реєстрацій, які відповідають нормам за часом реєстрації в мережі для послуг із доступу до Інтернету ($Q_{час}$)»

Параметри, що вимірюються **			Назва показника
Загальна кількість реєстрацій, зроблених за період випробування ($N_{зрег}$)	Нормований час реєстрації у мережі ($T_{нпрм}$) *	Кількість реєстрацій, які відповідають нормам за часом реєстрації в мережі ($N_{час}$)	«Відсоток реєстрацій, які відповідають нормам за часом реєстрації в мережі для послуг із доступу до Інтернету ($Q_{час}$)»
1	2	3	4
452	не більше як 30 с	452	100,00

Примітка:

* – рівень показника (параметра), встановлений ЦОВЗ (наказ Адміністрації Держспецв'язку від 28.12.2012 № 803. Зареєстровано в Мінюсті 21.01.2013 за № 135/22667);

** – параметр «Час реєстрації в мережі ($T_{нпрм}$)» вимірюється під час кожного тестового сеансу та додається до:

- «загальної кількості реєстрацій, зроблених за період випробування ($N_{зрег}$)»;
- «кількості реєстрацій, які відповідають нормам за часом реєстрації в мережі ($N_{час}$)» у випадку відповідності його значення вимогам зазначеним в колонці 2 Таблиці 1.3.

Таблиця 1.4 - Результати вимірювання параметрів, що використовуються для розрахунку показника «Відсоток незадовільних з'єднань за швидкістю передавання даних для послуг із доступу до Інтернету ($Q_{швид}$)»

Напрямок тестування	Параметри, що вимірюються **			Назва показника
	Загальна кількість наданих послуг (встановлених з'єднань, сеансів, переданих файлів) ($N_{над_посл}$)	Нормований рівень швидкості передавання даних ($R_{нпрм}$) *	Кількість випадків, коли послуга, що надається споживачеві, не відповідає встановленим нормам за швидкістю передавання даних ($N_{нев_шв}$)	«Відсоток незадовільних з'єднань за швидкістю передавання даних для послуг із доступу до Інтернету ($Q_{швид}$)»
	1	2	3	4
Завантаження даних	452	не менше ніж 56 кбіт/с	0	0,00
Відвантаження даних	452	не менше ніж 56 кбіт/с	0	0,00

Примітка:

* – рівень показника (параметра), встановлений ЦОВЗ (наказ Адміністрації Держспецв'язку від 28.12.2012 № 803. Зареєстровано в Мінюсті 21.01.2013 за № 135/22667);

** – параметр «Швидкість передавання даних ($R_{нпрм}$)» вимірюється під час кожного тестового сеансу та додається до:

- «загальної кількості наданих послуг (встановлених з'єднань, сеансів, переданих файлів) ($N_{над_посл}$)»;
- «кількості випадків, коли послуга, що надається споживачеві, не відповідає встановленим нормам за швидкістю передавання даних ($N_{нев_шв}$)» у випадку невідповідності його значення вимогам зазначеним в колонці 2 Таблиці 1.4.

Таблиця 1.5 - Результати вимірювання параметрів, що використовуються для розрахунку показника «Час затримки (час передавання в один бік) для послуг із доступу до Інтернету ($T_{пер}$)»

Показник «Час затримки (час передавання в один бік) для послуг із доступу до Інтернету ($T_{пер}$)»*, мс			
Загальна кількість наданих послуг (встановлених з'єднань, сеансів, переданих файлів) ($N_{над_посл}$)	Мінімальне значення ($T_{пер_мін}$), мс	Максимальне значення ($T_{пер_макс}$), мс	Середнє значення ($T_{пер_ср}$), мс
1	2	3	4
452	7,0	14,5	8,00

Примітка:

* – рівень показника (параметра), не встановлений ЦОВЗ (наказ Адміністрації Держспецзв'язку від 28.12.2012 № 803. Зареєстровано в Мінюсті 21.01.2013 за N 135/22667);

Показник «Час затримки (час передавання в один бік) для послуг із доступу до Інтернету ($T_{пер}$)» розраховується на основі вимірюваних параметрів «Момент прийняття відповіді на повідомлення запиту луни (Echo Response) ($T_{прийм_пак}$)» та «Момент відправлення повідомлення запиту луни (Echo Request) ($T_{відпр_пак}$)» під час кожного тестового сеансу.

Мінімальне, максимальне та середнє значення показника «Час затримки (час передавання в один бік) для послуг із доступу до Інтернету ($T_{пер}$)» розраховується за період виконання вимірювання параметрів (для всіх тестових сеансів).

1.3 Розрахунок показників якості телекомунікаційної послуги, які характеризують повноцінність та доступність надання послуги із доступу до Інтернету

Відповідно до Таблиці 2 наказу Адміністрації Держспецзв'язку від 28.12.2012 № 803, зареєстрованого в Мінюсті 21.01.2013 за N 135/22667 результати спостережень повинні забезпечувати відносну точність не менше 20 % з рівнем довіри не менше 80 %.

При здійсненні вимірювання параметрів якості з кінцевого обладнання споживачів телекомунікаційних послуг або з точки під'єднання кінцевого обладнання споживачів до телекомунікаційної мережі результати спостережень повинні забезпечувати відносну точність не менше 60 % з рівнем довіри не менше 80 %.

А тому, враховуючи вищесказане, мінімальна кількість сеансів, необхідна для спостереження при обраній точності оцінювання – 60 % та рівні довіри 95 % буде складати **203 сеанси** відповідно до (Б.5) ДОДАТКУ В СОУ 61 – 34620942 – 011:2012.

Відповідно до Б.5 ДОДАТКУ В СОУ 61 – 34620942 – 011:2012 загальна кількість сеансів виконаних під час спостереження може бути вищою ніж 203 сеанси, що, в свою чергу, забезпечить підвищення рівня точності вимірювання та, як наслідок, додаткових витрат.

За період випробування було здійснено 452 тестових сеансів, що відповідає відносній точності оцінки 40,18 %.

Розрахунок показників ЯТП, які характеризують повноцінність та доступність надання послуги із доступу до Інтернету здійснювався програмним забезпеченням Приладу на основі виміряних параметрів автоматично, відповідно до пунктів 7.3.1.1.1, 7.3.1.1.2, 7.3.1.2.2, 7.3.2.1.2 та 7.3.2.1.3 СОУ 61 – 34620942 – 011:2012 відповідно.

Результати розрахунку показників ЯТП, які характеризують повноцінність та доступність надання послуги із доступу до Інтернету приведені в колонці 3 Таблиці 1.1, Таблиці 1.2, колонці 4 Таблиці 1.3, Таблиці 1.4 та колонках 1, 2, 3 Таблиці 1.5 відповідно.

В Таблиці 1.5 приведено мінімальне, максимальне та середнє значення показника «Час затримки (час передавання в один бік) для послуг із доступу до Інтернету ($T_{пер}$)» за період виконання вимірювання параметрів (для всіх тестових сеансів).

Узагальнені результати розрахунку показників ЯТП, які характеризують повноцінність та доступність надання послуги із доступу до Інтернету зведені до Таблиці 2.1.

2. Результати розрахунку показників ЯТП, які характеризують повноцінність та доступність надання послуги із доступу до Інтернету

Таблиця 2.1 – Результати розрахунку показників ЯТП, які характеризують повноцінність та доступність надання послуги із доступу до Інтернету

Назва показника (параметру)	Нормований рівень значення параметра	Вимоги до показників	Фактичні значення показників	Висновок про відповідність вимогам НПА
1	2	3	4	5
1. Показники, які характеризують доступність послуг із передачі даних та доступу до Інтернету				
1.1. Відсоток успішних реєстрацій у мережі (log-in) («Q_{прм}») для:				
- послуг передачі даних;		не менше 90%		
- доступу до Інтернету		не менше 90%	100,00	відповідає
1.2. Відсоток відмов («Q_{відм}») для послуг із:				
- передачі даних;		не більше 10%		
- доступу до Інтернету		не більше 10%	0,00	відповідає
1.3. Відсоток реєстрацій, які відповідають нормам за часом реєстрації в мережі («Q_{чезв}»), для послуг із:				
- передачі даних;	не більше 30 с	не менше 90%		
- доступу до Інтернету	не більше 30 с	не менше 90%	100,00	відповідає
2. Показники, які характеризують повноцінність надання послуг				
2.1. Відсоток незадовільних з'єднань за швидкістю передачі даних («Q_{шши}») для послуг із:				
- передачі даних;	не менше 56 Кбіт/с	не більше 10%		
- доступу до Інтернету	не менше 56 Кбіт/с	не більше 10%	0,00	відповідає
2.2. Час затримки (час передачі в один бік) («T_{пер}») для послуг із:				
- передачі даних;		не встановлено		
- доступу до Інтернету:				
- (T _{пер_одн});		не встановлено	7,0	-
- (T _{пер_макс});			14,5	-
- (T _{пер_ср})			8,0	-

3. Висновки

1. За результатами проведених вимірювань параметрів та розрахунку показників, що характеризують доступність та повноцінність надання послуги із доступу до Інтернету на мережі оператора ТОВ «Маклаут, ЛТД», встановлено, що в період проведення випробувань, показник:

- «Відсоток успішних реєстрацій в мережі для послуг із доступу до Інтернет ($Q_{прм}$)» відповідає;

- «Відсоток відмов для послуг із доступу до Інтернету ($Q_{відм}$)» відповідає;

- «Відсоток реєстрацій, які відповідають нормам за часом реєстрації в мережі для послуг із доступу до Інтернету ($Q_{час}$)» відповідає;

- «Відсоток незадовільних з'єднань за швидкістю передавання даних для послуг із доступу до Інтернету ($Q_{шпд}$)» відповідає

встановленим рівням якості послуги із доступу до Інтернету, що затверджені наказом Адміністрації Держспецзв'язку від 28.12.2012 № 803.

4. Додатки

1. Загальний звіт приладу Measurement Instrument JYY-MN133 результатів розрахунку показників якості послуги із доступу до Інтернету на 1 арк.

2. Графік швидкості передачі даних (завантаження та відвантаження). Витяг із детального звіту приладу Measurement Instrument JYY-MN133 результатів вимірювання параметрів якості послуги із доступу до Інтернету на 1 арк.

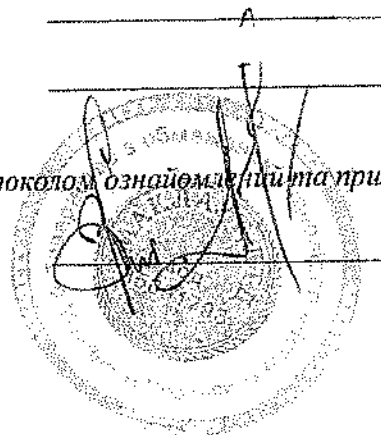
3. Графік часових характеристик мережі передачі даних (затримки, джиттеру, часу реєстрації в мережі) Витяг із детального звіту приладу Measurement Instrument JYY-MN133 результатів вимірювання параметрів якості послуги із доступу до Інтернету на 1 арк.

4. Діаграми результатів вимірювання параметрів якості послуги із доступу до Інтернету приладу Measurement Instrument JYY-MN133 на 1 арк.

*Протокол складено на 7-и аркушах у 3-ох примірниках
Додатки на 4 аркушах.*

Підписи:

З протоколом ознайомлений та примірник № 2 отримав:



Лаут Віталій Олександрович

Додаток 1

Загальний звіт приладу Measurement Instrument JYU-MN133 результатів розрахунку показників якості послуги із доступу до Інтернету

Якість послуги із доступу до Інтернету Мережа оператора ТОВ «Маклаут, ЛТД»

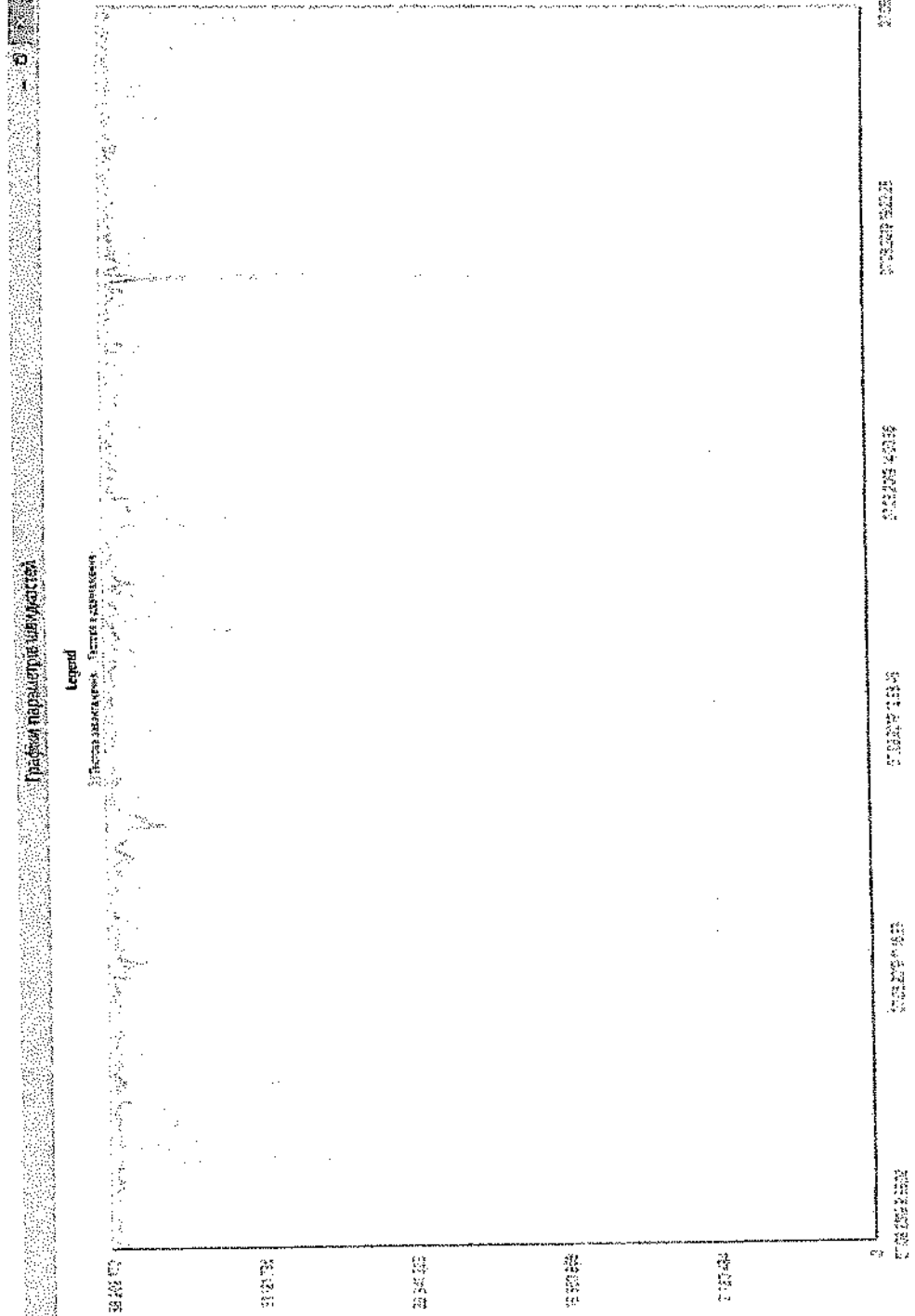
Деталі звіту

Дата та час початку вимірювання	Дата та час закінчення вимірювання	Кількість тестових сеансів	Тестовий сервер	Фахівець, який виконав вимірювання
07.08.2019 09:55:03	07.08.2019 16:44:20	452	Test_UCRF_Dnepr	Пасенченко П.П.

Результати звіту

Назва показника	Всього	Згідно норми	Відсоток
«Відсоток успішних реєстрацій в мережі для послуг із доступу до Інтернет (Q _{int})»	452	452	100,00
«Відсоток відмов для послуг із доступу до Інтернету (Q _{int})»	0:00:00	06:49:17	0
«Відсоток реєстрацій, які відповідають нормам за часом реєстрації в мережі для послуг із доступу до Інтернету (Q _{int})»	452	452	452
«Відсоток незадовільних з'єднань за швидкістю передавання даних для послуг із доступу до Інтернету (Q _{int})»:			
- для завантаження;	0	452	0
- для відвантаження	0	452	0

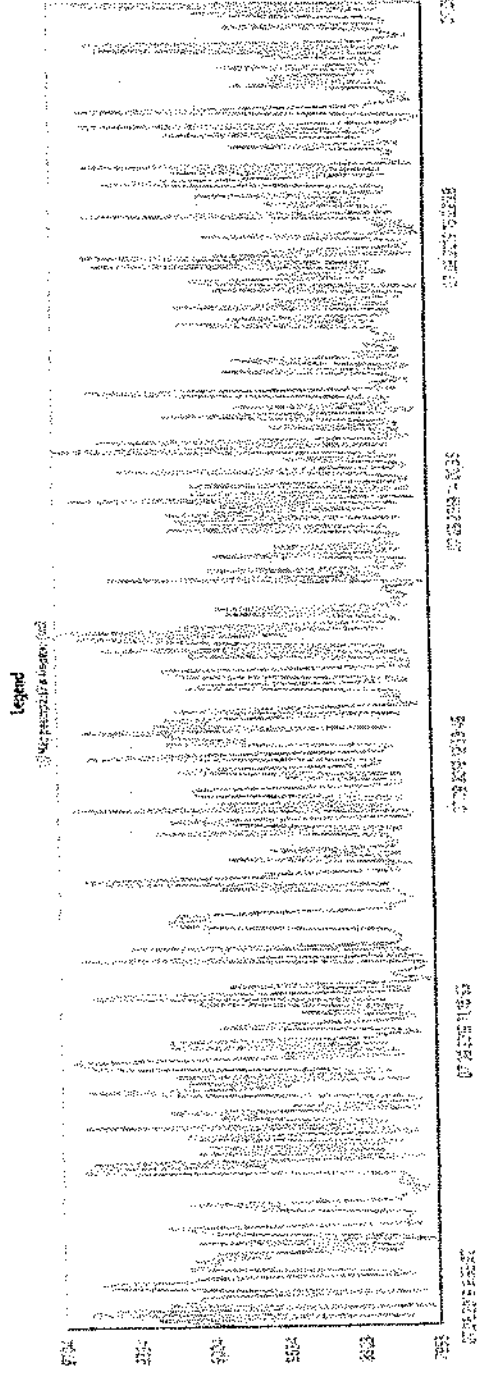
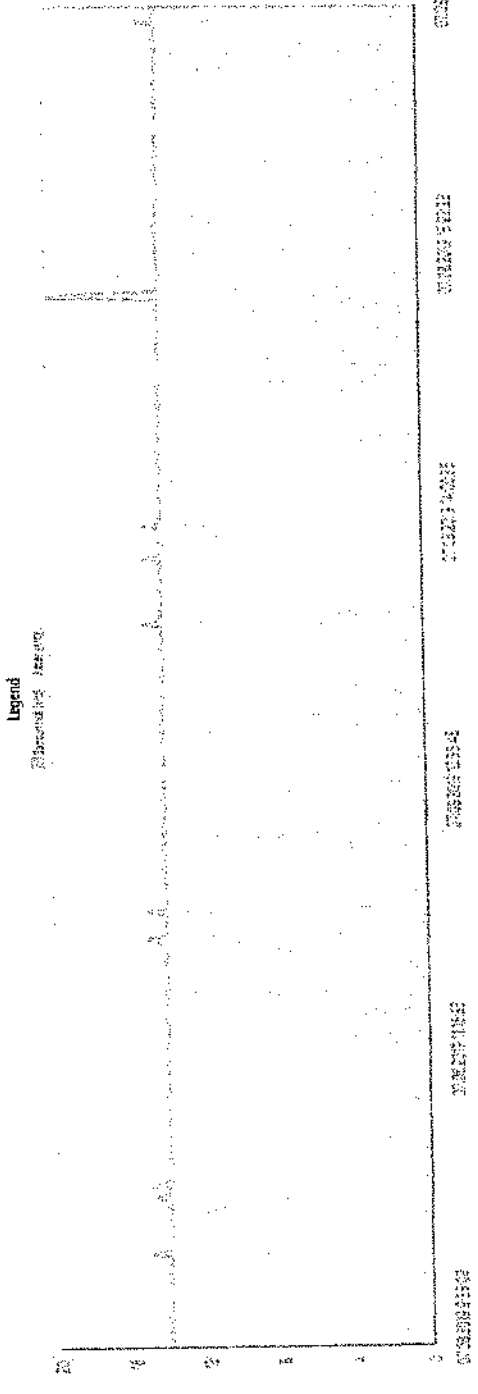
Додаток 2
Діаграма швидкості передачі даних (завантаження та відвантаження)
з 09:55:03 07.08.2019 по 16:44:20 07.08.2019р.



Додаток 3

Діаграма часових характеристик мережі (затримки, джиттеру, часу реєстрації в мережі)
з 09:55:03 07.08.2019 по 16:44:20 07.08.2019р.

Діаграма часових характеристик



Додаток 4

Витяг із детального звіту приладу Measurement Instrument JYY-MN133 результатів вимірювання параметрів якості послуги із доступу до Інтернету

Дата та час	Час рестрації в мережі	Швидкість завантаження (біт на секунду)	Швидкість відвантаження (біт на секунду)	Середня затримка (мс)	Літер (мс)	Мінімальна затримка (мс)	Максимальна затримка (мс)	Втрата пакетів (%)	IP клієнта	IP сервера
07.08.2019 9:55	00:08,9	38691672	38037094	14	0	14	14	0	195.95.233.102	195.22.131.13
07.08.2019 9:55	00:09,0	38297620	38797312	14	1	14	15	0	195.95.233.102	195.22.131.13
07.08.2019 9:56	00:09,3	38704686	34157363	14	0	14	14	0	195.95.233.102	195.22.131.13
07.08.2019 9:57	00:08,1	38670972	38849741	14	1	14	15	0	195.95.233.102	195.22.131.13
07.08.2019 9:58	00:09,6	38583792	38797312	14	3	14	17	0	195.95.233.102	195.22.131.13
07.08.2019 9:59	00:09,5	38646644	38456525	14	0	14	14	0	195.95.233.102	195.22.131.13
07.08.2019 10:00	00:08,0	38637282	38771098	14	1	14	15	0	195.95.233.102	195.22.131.13
07.08.2019 10:01	00:09,2	38564104	38718669	14	0	14	14	0	195.95.233.102	195.22.131.13
07.08.2019 10:02	00:09,1	38692556	38849741	14	3	14	17	0	195.95.233.102	195.22.131.13
07.08.2019 10:03	00:09,1	38800684	38902170	14	1	14	15	0	195.95.233.102	195.22.131.13
07.08.2019 10:04	00:09,0	38480308	38561382	14	1	14	15	0	195.95.233.102	195.22.131.13
07.08.2019 10:39	00:08,1	38590888	35232154	14	1	14	15	0	195.95.233.102	195.22.131.13
07.08.2019 10:40	00:08,1	38689611	36071014	15	12	14	27	0	195.95.233.102	195.22.131.13
07.08.2019 10:41	00:08,1	38685629	36071014	14	1	14	15	0	195.95.233.102	195.22.131.13
07.08.2019 10:42	00:09,6	38583783	36647731	14	3	14	17	0	195.95.233.102	195.22.131.13
07.08.2019 10:43	00:09,6	38236347	36621517	14	0	14	14	1	195.95.233.102	195.22.131.13
07.08.2019 10:44	00:08,8	37902441	33135002	15	13	14	28	0	195.95.233.102	195.22.131.13
07.08.2019 10:45	00:09,6	38584506	38325453	14	0	14	14	0	195.95.233.102	195.22.131.13
07.08.2019 11:57	00:08,9	38636662	38823526	14	1	14	15	0	195.95.233.102	195.22.131.13
07.08.2019 11:58	00:09,2	38128619	37276877	15	13	14	28	1	195.95.233.102	195.22.131.13
07.08.2019 11:59	00:09,2	38477896	34917581	15	14	14	29	0	195.95.233.102	195.22.131.13
07.08.2019 12:00	00:09,0	38283862	35258368	14	1	14	15	0	195.95.233.102	195.22.131.13
07.08.2019 13:34	00:08,9	37325512	36359373	14	1	14	15	0	195.95.233.102	195.22.131.13
07.08.2019 13:35	00:08,2	38270744	26502758	15	14	14	29	0	195.95.233.102	195.22.131.13
07.08.2019 13:36	00:08,9	38272763	35127296	14	12	14	26	0	195.95.233.102	195.22.131.13
07.08.2019 13:37	00:08,0	38479161	36778803	14	1	14	15	0	195.95.233.102	195.22.131.13
07.08.2019 15:14	00:08,1	38484745	36857446	14	1	14	15	0	195.95.233.102	195.22.131.13
07.08.2019 15:15	00:08,9	37212028	35730227	20	9	14	29	0	195.95.233.102	195.22.131.13
07.08.2019 15:16	00:08,0	34494966	17144218	18	10	14	28	0	195.95.233.102	195.22.131.13
07.08.2019 15:17	00:08,9	38583896	37486592	14	11	14	25	0	195.95.233.102	195.22.131.13
07.08.2019 15:18	00:09,1	38586151	37565235	14	1	14	15	0	195.95.233.102	195.22.131.13
07.08.2019 16:39	00:08,2	38517964	27446477	15	14	14	29	1	195.95.233.102	195.22.131.13
07.08.2019 16:40	00:08,9	38480728	35546726	14	1	14	15	0	195.95.233.102	195.22.131.13
07.08.2019 16:41	00:09,0	38378387	37958451	14	0	14	14	0	195.95.233.102	195.22.131.13
07.08.2019 16:42	00:08,1	38459232	36149658	14	1	14	15	0	195.95.233.102	195.22.131.13
07.08.2019 16:43	00:09,5	38672103	37879808	14	0	14	14	0	195.95.233.102	195.22.131.13
07.08.2019 16:44	00:08,1	37839609	36175872	14	11	14	25	0	195.95.233.102	195.22.131.13