

Los alquileres suben 100% a partir de junio y crecen los contratos temporarios

En el caso de prórrogas o nuevos contratos, el porcentaje sube hasta el 120 por ciento, indicaron desde el Colegio de Corredores Inmobiliarios a UNO Santa Fe. Página 6



Lluvias como "hacen 15 años no se dan"

El especialista Mario Navarro alertó que desde agosto Santa Fe podrían llover hasta 280 mm. P/4



UNO

DIARIO DE SANTA FE

Santa Fe
Semana del 31 de mayo al
6 de junio de 2023

unosantafe.com.ar

COLÓN

Gorosito y sus jugadores perdieron la brújula

Colón involucionó perdiendo la identidad y el rumbo. Ya no se observa la mano del técnico y los errores se acumulan. Página 10

HISTORIAS DE VIDA

La inteligencia artificial es potenciada a nivel mundial por un ingeniero santafesino

Un santafesino hace 23 años fundó una empresa que hoy ya opera a nivel internacional. Gracias a la inteligencia artificial brindan soluciones únicas.

Con 52 años de edad, el santafesino e ingeniero en sistemas Antonio Gabriel Bertolino creó FOLDER IT, una empresa que brinda servicios de software y utiliza la inteligencia artificial. A 23 años de ese primer paso, hoy en día cuenta con oficinas en Estados Unidos y brinda soluciones para todo el mundo. Siendo pionero en el uso de estas nuevas tecnologías en Santa Fe y el país, hizo hincapié en el potencial profesional que hay en la región.

"La inteligencia artificial es una herramienta muy potente y como cualquier otro tipo de tecnología hace tiempo está en boga a nivel global. Nuestros proyectos con estas tecnologías nacieron antes de la pandemia y los avances fueron importantísimos y muy fructíferos en beneficios de toda índole", expuso y contó que actualmente se usa la IA en el sonido, la imagen y el video.

En su empresa concretamente usaron estas tecnologías para imágenes por medio Midjourney: "A partir del aprendizaje de 60.000 imágenes de frutillas esa he-



(Sigue en página 2)

ANTONIO GABRIEL BERTOLINO. Creó FOLDER IT, una empresa que brinda servicios de software y utiliza la inteligencia artificial.

SEGUINOS EN LAS REDES
unosantafe.com.ar



UNO UNO
SANTA FE 106.3

LA CIUDAD

HISTORIAS DE VIDA

rramienta pudo identificar las defectuosas. Y lo mismo tenés aplicado al sonido o a patrones de identificación de personas que navegan por e-commerce. En video, también hicimos prototipos de trabajo de autos autónomos que tienen cámaras adelante e identifican en tiempo real un video del coche mientras va andando, reconoce al peatón, otros autos, un árbol. Son procesamientos que nacen de la captación de imagen, video y de información de texto en el caso del Chat GPT, que reinterpreta y regeneran”.

“La inteligencia artificial nace de lo que sería la inteligencia aumentada. En instancias previas a esta, lo que hace es brindarte valor o mejor rendimiento tanto de la performance de trabajo como de los tiempos de la productividad, porque ciertamente ahorra tiempos, no tenemos un robot que esté pensando a la par nuestra. Sino que a partir de la historicidad o de un volumen de datos muy importante puede identificar patrones, conductas, reglas o condiciones que de mínima colaboran para acciones repetitivas o ya más definidas. Vienen nuevas generaciones de IA, hasta que algún día se llegará probablemente a esa tecnología donde quizás elevemos reglas para que tome decisiones en base a lineamientos que tampoco van a estar definidos por seres humanos”, resaltó. E hizo hincapié que gracias a la IA obtienen una mejor performance, rendimientos y tiempos menores de elaboración.

En una reciente charla en la que participó y que tuvo lugar en la Sociedad Rural de Santa Fe, uno de los grandes puntos y debates que se abordaron es si la IA va en detrimento del ser humano, a lo que Bertolino manifestó: “Bajo ningún aspecto porque la tecnología va aumentando, creciendo, se va desarrollando, pero a la vez esa misma tecnología es la que va creando nuevos puestos de trabajo, roles y acciones que tienen que ser desarrolladas por el ser humano. Tengo una visión completamente optimista, proactiva y positiva de la evolución de la tecnología, pero no por la IA sino históricamente. Creo que desde aquella calculadora y que luego fue científica, siempre fue



FORBES. La revista especializada en el mundo de los negocios y las finanzas puso en su tapa a Gabriel Bertolino.

creciendo y fue siendo una herramienta, y esto no es otra cosa más que una herramienta”.

Y agregó: “Sí van a cambiar acciones y roles, situaciones que habrá que contemplar, sobre todo de propiedad intelectual y casos en los que habrá que ver si realmente son generadas por una máquina o por un ser humano y empezar a diferenciar eso. Me parece que la sociedad a futuro va a saber identificar o va a tener que aprender a diferenciarlo. Ahora, en cuanto a los roles y puestos de trabajo, de mínima se eleva la vara. Hay tareas que son repetitivas y que quizás las va a poder desarrollar una PC, pero eso fue históricamente así, desde la creación de la rueda. No lo veo como una cuestión negativa sino como una oportunidad y que a su vez levanta las exigencias de todos”.

Sobre la oferta y la demanda de personas especializadas en IA, indicó que “en el país y la región hay talento y capacidad profesional, en todas las áreas, no solo en tecnología”. Y profundizó: “La demanda a nivel global está y a nivel local y regional también está, lo que pasa es que hay que ver si la economía de estas dos últimas pueden corresponder y compararse con esa demanda a nivel global. Porque estamos hablando de tecnología, que el trabajo lo podés hacer en Estados Unidos, India, Europa o Argentina y se hace igual, tiene que ver

con el desarrollo de la capacidad humana técnico profesional. No diría que necesitamos ingenieros en inteligencia artificial, creo que, por supuesto se necesitan técnicos y profesionales, pero basta con que se focalicen en sus bases de conocimiento técnico y probablemente después pasen a hacer data engineer o chicos que se perfeccionen en determinada tecnología”.

Respecto a la posibilidad de ingresar en este sector del mercado laboral, sostuvo que por medio de los estudios y la idoneidad técnica se puede accionar cerca de un proyecto de inteligencia artificial y luego empezar a crecer dentro de este ámbito. “No hay un profesional de IA, hay destinos profesionales que juegan en un proyecto de IA”, aclaró.

Recomendó que aquellos interesados en formarse en inteligencia artificial lo pueden hacer por medio plataformas de conocimiento de e-learning, las cuales aportan fundamentos básicos y documentación. “Estamos rodeados de universidades muy fuertes con docentes e investigadores muy capacitados, ahí tenemos un enorme y precioso beneficio regional, de alto valor y vuelo académico. Después, las empresas o startups verticales como Folder IT, tienen sus propios proyectos internos, además de que damos servicios a compañías que nos demandan este tipo de trabajos”, resaltó.

OPINIÓN

¿Democracias en riesgo? Debaten sobre el impacto de la Inteligencia Artificial en la política

Emilia Racciatti

En el marco del Proyecto Ballena y bajo el título “Reiniciar las democracias: el advenimiento de las tecnopolíticas”, los investigadores Flavia Costa, Karina Pedace y Javier Blanco dialogaron hoy sobre la vida algorítmica y digital atravesada por la acción política para preguntarse por las herramientas que se pueden desarrollar para reconstruir proyectos democráticos, igualitarios y populares. Moderado por el periodista y doctor en filosofía Tomás Balmaceda, el panel se desarrolló en el auditorio Williams del Centro Cultural Borges desde las 17 y los disertantes coincidieron en la importancia de profundizar el debate acerca de la Inteligencia Artificial ya que, dado su desarrollo y avance, se necesita que forme parte de la conversación pública.

“Vale preguntarse si la democracia está en riesgo por estas transformaciones tecnológicas y qué condiciones impone para hacer política”, sostuvo Blanco, doctor en informática por la Universidad Nacional de Río Cuarto, para quien es importante tener en cuenta que “lo humano siempre fue tecnológico, hubo tecnología antes que humanidad”, ya que “la humanidad siempre estuvo mediada tecnológicamente”.

En ese sentido, Costa sostuvo que hay algunos planteos que indican que “puede haber un nuevo tipo de cognición mayor que la humana”, esto es, que haya máquinas que ningún equipo humano podría hacer, lo que puede implicar que “haya agentes que toman decisiones y con los que entonces vamos a tener que conversar”.

En tanto Pedace señaló que “los humanos somos transhumanos en el sentido que estamos imbricados constitutivamente con la

tecnología desde la invención de la rueda hasta el desarrollo de la inteligencia artificial”, y ahí se detuvo para indagar en este término que toma parte de las conversaciones contemporáneas. La doctora en Filosofía cuestiona la noción de inteligencia artificial general porque nos lleva a pensar que verosimilitud o coherencia, aquello que obtenemos a partir de esta interacción conversacional, es equivalente a verdad; propone pensarla como una herramienta.

“El encandilamiento que genera este tipo de inteligencia es este carácter generativo, esta posibilidad de generar no solo texto sino también imágenes”, aseguró Pedace y alertó sobre la posibilidad de conferirle a la inteligencia artificial neutralidad o eficiencia, rasgos que la ubican más allá de las capacidades humanas que sesgan.

En ese sentido, destacó: “No hay tecnología que sea neutral” y llamó a desechar la frase “la tecnología no es ni buena ni mala sino que depende de cómo la usemos”. Para la investigadora hay que socavar esa noción, ya que “no solo se ponen en juego valores en la instancia de uso sino que se alimentan a partir de datos que nunca son dados sino que son contruidos y además estos sistemas están atravesados por el agravante de que replican y exacerbaban las desigualdades preexistentes”.

“Este debate viene a poner en cuestión, por ejemplo, a qué tipo de bienestar podemos acceder, la privacidad de nuestros datos, la explicabilidad y transparencia a la que podríamos tener acceso”, enumeró la docente y secretaria ejecutiva de la Red de Mujeres

EL JUGAR OMBUSIVAMENTE ES PERJUDICIAL PARA LA SALUD. LEY N° 12.991

Quini + 1.500 millones

YA PODÉS JUGARLO

SORTEA EL 11 DE JUNIO

LA RECETA PARA HACERTE MILLONARIO

POZO ASEGURADO SALE SÍ O SÍ

Suerte para vos. Beneficios para todos.

Lotería de Santa Fe **Quini 6**

Quini 6 es un producto de Lotería de Santa Fe. Bases y condiciones en www.loteriasantafe.gov.ar

LA CIUDAD

OPINIÓN

Filósofas de América Latina de la Unesco.

En ese punto citó a la comunidad creativa y su exaltación “por esta cuestión irresponsable respecto a disponibilizar semejante herramienta sin tener el adecuado cuidado respecto al impacto que este tipo de tecnología viene a poner sobre la mesa”.

Otro eje de la charla fue qué pasa con los 40 años de democracia y el primero que tomó la palabra fue Blanco, quien llamó a dejar de lado la idea de inteligencia artificial general porque puede ser en muchos sentidos superior a la humana en tanto permite comprender de manera diferente el mundo cognitivo.

“Eso se asocia en la vida democrática a la posibilidad de entender por qué la gente vota lo que vota y cómo armar un discurso posible para orientar sus deseos políticos. Es una preocupación válida pero es momentánea”, aseveró. Además consideró que si bien “es importante regular estos temas”, también “es insuficiente porque se vuelve irregulable” y llamó, en cambio, “a crear posibilidades nuevas, buscar nuevos acoplamientos humanos y tecnológicos que permitan generar caminos virtuosos políticos asociados a nuevas formas”. De todas maneras, advirtió que se trata de algo que “está completamente abierto”.

Para Costa, hay una coyuntura compleja y “un entramado que no es un destino sino que estamos para ponerlo en juego, hay que poner en debate las tecnologías digitales”.

La doctora en Ciencias Sociales por la Universidad de Buenos Aires indicó que “al interior del ecosistema digital también hay luchas, intereses, no todos van alineados en el mismo sentido. De hecho las corporaciones no están completamente desligadas de los estados nación en este campo de desarrollo tecnológico, pero hay que atender a ese ecosistema para proponer vías alternativas”.

Al momento de las preguntas del público se impuso la cuestión por el rol de los estados ante el desarrollo de la inteligencia artificial. Costa sostuvo que hay un ecosistema digital que es diverso y robusto, esto es, hay respuestas muy diferentes según los gobiernos. En tanto, Padece consideró que no hay dudas de que hay que regular este campo, el gran tema es cómo: llamó a organizaciones no gubernamentales y movimientos sociales a involucrarnos como ciudadanos en el debate para generar un diálogo polifónico en el que no participen solo los estados y pensar en este impacto que no es el mediano sino en el corto plazo. Para Blanco la clave es que la sociedad civil tenga injerencia en esta agenda con desarrollos propios tecnológicos que combinen convergencias políticas cognitivas, sociales, filosóficas y consideró que lo que viene es “un escenario abierto” que requiere un espacio de pensamiento y un diálogo entre

tecnología y política.

Por último Costa advirtió que el escenario de complejidad que estamos habitando nos obliga a pensar todo al mismo tiempo, es decir, “desarrollo, regulación, investigación” y no pensar que ante el desafío hay que retraerse sino que hay que atender al desafío regulando, invirtiendo y desarrollando un soberanía tecnológica regional en estos

temas porque prevalece el desarrollo concentrado”.

Esta agenda con la inteligencia artificial tendrá continuidad mañana en el Proyecto Ballena con una mesa integrada por Mariano Zukerfeld, Sofia Scasserra y Gabriel Baum, coordinada por Diego Lawler, en el Auditorio 513, con el título “Inteligencia artificial: vida, trabajo y conocimiento bajo el ‘capitalismo computacional’”.



**Hacemos
más de
2.000 obras
en toda la
provincia
que generan más
de 20.000 puestos
de trabajo.**

Hacemos.

Omar
PEROTTI
Gobernador

Santa Fe
Provincia

LA CIUDAD

INFORME

Según un especialista en clima, Santa Fe va a tener lluvias como “hacen 15 años no se dan”

Mario Navarro alertó que desde agosto Santa Fe tendrá lluvias de hasta 280 milímetros por evento. Desde provincia aseguraron que están preparados para este pronóstico.

Tras la intensa sequía que sufrió Santa Fe se espera que el fenómeno de El Niño traiga lluvias intensas entre agosto hasta febrero o marzo del 2024. Así lo señaló el director del Observatorio Meteorológico de Salsipuedes, en la provincia de Córdoba, Mario Navarro, que además cuestionó la falta de obras en esta provincia y otras del país para hacer frente a esta gran cantidad de acumulación de agua. Por su parte, Roberto Gioria, secretario provincial de Asuntos Hídricos aclaró que “están preparados”, aunque falta “algún mantenimiento” en las defensas.

“Vamos a tener la primera etapa de lluvias en agosto, septiembre y octubre y después en diciembre, enero y febrero. En 2024 se viene una neutralidad moderada a un Niño normal. Estamos en +0,8 y en el período estacional de lluvias se va a adelantar entre 20 y 35 días de lo previsto, habrá lluvias de hasta 280 milímetros por eventos”, reveló Navarro.

Respecto al impacto de este fenómeno, explicó: “Las altas aguas primero van a estar en Brasil, donde hace ya dos meses y medio, tres meses, viene lloviendo mucho. Después de mediados de septiembre entrará mucho volumen de agua sobre el río Paraná, las Cataratas del Iguazú, el Salado, el Bermejo, hay varios más. Entre agosto y octubre tendremos un promedio total acumulado entre 360 a 420 milímetros promedios, esto significa que va a llover el 60% de lo

que llovió el año pasado, en tres meses y medio o menos. Cada 10 días o cada semana puede haber un evento extraordinario en diferentes puntos de la provincia de Santa Fe, Córdoba, Buenos Aires, Entre Ríos, Corrientes, Chaco, Formosa, Santiago del Estero y Uruguay”.

“La línea del Ecuador está más alta de lo habitual, que ya se sabía, pero algunos modelos marcan mucho más de temperatura. Cuando la isoterma (línea sobre un mapa que conecta puntos sobre la superficie terrestre que tienen la misma temperatura media durante cierto periodo) de 0° empieza a descender por debajo de los 4.000 o 3.120 se dan eventos extraordinarios con lluvias muy grandes, pero la isoterma y los cuatros bloqueos a nivel científico llegó a Argentina por dos motivos. Primero, porque la isoterma de 0° estaba muy alta y segundo porque el Atlántico y el Pacífico estaba a 9 o 11 puntos más, mientras que el otro 12 puntos arriba. Entonces, para que haya un equilibrio a partir de ahora verán que en el invierno y la primavera va haber lluvias por encima de la media, entre 30 y 40%. Y el ciclo de verano será normal y 20% por encima, lo que significa que la segunda parte del verano y el otoño del 2024, aparentemente tendremos lluvias dentro de los parámetros normales, pero con buen caudal de acumulación, al igual que el Paraná, el Salado, el Bermejo y el río Dulce”, sostuvo.

Recordó que en Perú y Ecuador hubo inundaciones en estos últimos meses, en sí todo el Pacífico sobre el norte de Sudamérica “está bastante caliente”. Lo que provoca que el propio Trópico de Capricornio genere temperaturas por encima de la media, además de que hay sistemas de baja presión muy grandes. Esto a su vez desencadena y continuará desencadenando nevadas y lluvias intensas



PRECIPITACIONES. Se espera que el fenómeno de El Niño traiga lluvias intensas entre agosto y febrero o marzo del 2024.

sobre la Patagonia, mientras que en Córdoba, San Luis, Mendoza, Catamarca, La Rioja, Salta, Tucumán y Jujuy también sufrirán nevadas y lluvias en pleno invierno y primavera.

Y agregó: “En el invierno vamos a ver como si fueran tormentas de verano, como lo veremos este fin de semana y las otras semanas, algunas tendrán tormentas típicas de esa estación con granizo en pleno otoño e invierno”.

Ante la consulta de si las defensas de Santa Fe están preparadas para hacer frente a esta gran cantidad de acumulación de agua, el experto manifestó: “Santa Fe tuvo problemas en 1989, 1992, 2001, 2009, 2012, 2017 y 2018 y se hicieron algunas evacuaciones en conjunto con Córdoba y Entre Ríos. Pero me parece que si la envergadura es importante, como pasó en marzo del año pasado en el sur, como en San Genaro y Rufino, donde hubo lluvias de 200 milímetros, lamentablemente si los acuíferos y el sistema de fibrilación de cuencas sigue siendo de volumen alto y la canalización no es la adecuada evidente se va a sobreesaturar y tendremos no solo en Santa Fe, sino en Córdoba, Buenos Aires, Entre Ríos, Corrientes, Chaco, Santiago del Estero y Formosa va haber lluvias que hace más de 15 años que no se dan. Y este 2023 habrá inundaciones en por lo menos entre siete y 10 provincias de la Argentina, incluida Santa Fe y toda la zona núcleo”.

“Si los gobiernos no hicieron la readecuación necesaria del manejo de irrigación de cuencas y no tiene los azudes como tiene que tener

para poder morigerar los eventos de agua, no solamente en los ríos y los cauces, sino también en los canales de los campos, lamentablemente este tema (las inundaciones) van a ser recurrente en los próximos meses y años. Cuando en su momento tenían dinero para poder hacerlo, terminaron haciendo 30 o 40%, falta mucho más por supuesto, en el sur de la provincia falta este porcentaje de obras y en el norte recién se estaba terminando lo que se dejó en 2016, 2014, 2019. Donde, cuando hay eventos muy grandes que vienen de Salta o Santiago del Estero, traen las consecuencias. Obviamente que cuando en un mes llueven 350 o 450 milímetros eso va hacia el río de la Plata y eso tiene que evacuar de alguna forma”, expresó.

Las consecuencias de este fenómeno también se sentirán en el campo, donde adelantó que, si bien antes no se podía sembrar, ahora se deberá esperar a que bajen las aguas para poder hacerlo. “En noviembre y diciembre vamos a tener lluvias que primero necesitan el reservorio y el sostenimiento en todos los perfiles, después vienen la canalización de los sistemas de canales primarios, secundarios y terciarios. Tampoco se hicieron los caminos secundarios y terciarios con su respectiva adecuación en las condiciones de canales de conducción de agua, Córdoba hizo una parte, Santa Fe poco, Buenos Aires casi nada y La Pampa una parte.

Por su parte, Roberto Gioria, secretario de Asuntos Hídricos de la provincia de Santa Fe, señaló que están al tanto de dos pronósti-

cos para los próximos meses, uno aportado por el Noaa y otro por el IRI, agencias de Estados Unidos que se dedican a esto. “Según el pronóstico del primero de estos, el oficial, se daría el máximo de lluvias en el trimestre de septiembre, octubre y noviembre y luego empezaría a descender El Niño. Mientras que el IRI que pertenece a la Universidad de Columbia indica que los máximos se darían en julio, agosto y septiembre y luego declinaría de forma continua y llegando a 68% de probabilidades en enero, febrero y marzo. Esto puede producir o no crecidas porque el pronóstico es de volumen de agua precipitable, lo que no se sabe es dónde va a caer y su distinción en el tiempo. Entonces, lo peor sería que se concentre en la cuenca baja del Paraná en Brasil y que caiga mucha agua en un corto tiempo, eso sería la máxima. Y la mínima fue lo que ocurrió con otros niños de este tipo en los cuales hubo crecidas ordinarias”, precisó.

“En principio Santa Fe tiene las defensas construidas, por supuesto del anillo defensivo, falta algún mantenimiento, pero en sí estructuralmente las defensas están bien, como para soportar hay que hacer algún mantenimiento. Y en el anillo faltaría por ejemplo la defensa Arroyo Leyes, la cual tenemos licitada y está en estudio para ser adjudicada”, señaló el funcionario. Y destacó: “Hay que estar alerta para ver dónde cae la mayor cantidad de volumen de agua y cómo se distribuye en el tiempo. Pero sin lugar a dudas estamos preparados”.



Estamos recuperando la Terminal de Ómnibus

Estamos haciendo una ciudad mejor

LA CIUDAD

INFLACIÓN

Los alquileres suben 100% a partir de junio y crecen los contratos temporarios en Santa Fe

En el caso de prórrogas o nuevos contratos, el porcentaje sube hasta el 120 por ciento, indicaron desde el Colegio de Corredores Inmobiliarios a UNO Santa Fe.

El Índice de Contratos de Locación (ICL) del Banco Central, que estipula los aumentos anuales de los alquileres, dictó que las actualizaciones de los contratos serán del 100% a partir de junio. Desde el Colegio de Corredores Inmobiliarios señalaron a UNO Santa Fe que esta situación se agrega a la gran demanda que hay para conseguir departamentos, y la reciente incorporación de los alquileres temporarios en el mercado.

“La actualización para los contratos vigentes de acuerdo a la Ley 27.551 se hace una vez por año, a nivel nacional, con el índice brindado por el Banco Central. Pero no



CRISIS HABITACIONAL. En el último tiempo se gestó un desfasaje entre la escasa oferta y abundante demanda de alquileres en Santa Fe.

es el mismo índice que se aplica en las prórrogas o contratos nuevos. Si se terminó un contrato de locación que venía con otra ley, el

incremento es de acuerdo al precio que se estipula en el mercado y el acuerdo entre las partes. Ese porcentaje está siempre por arriba

del ICL”, explicó Jorge Pighin, presidente del Colegio de Corredores Inmobiliarios.

Para ejemplificar esa situación, Pighin apuntó que “hoy el alquiler de departamentos de dos ambientes está entre 70 y 85 mil pesos. Y hay inquilinos que están pagando 27 o 30 mil pesos, entonces para la actualización el promedio a nivel nacional está entre 120% y 125%”.

Alquileres temporarios

En el último tiempo se gestó un desfasaje entre la escasa oferta y abundante demanda de alquileres en Santa Fe.

“Siempre tuvimos entre 25 y 30 días promedio para alquilar un departamento de uno o dos dormitorios. Hoy, hay entre 25 y 30 personas esperando cuando se desocupa un departamento”, observó Pighin.

Desde el Colegio de Corredores Inmobiliarios también señalaron, en diálogo con UNO Santa Fe, que “hace ya un año que hay un nuevo

jugador en el mercado locativo, que son los alquileres temporarios”. Esto perjudica a la escasa oferta, ya que “hay propietarios que retiraron los inmuebles del mercado locativo, lo están amoblando, y hacen contratos temporarios a tres meses o con un tope de un año”.

El fenómeno de los alquileres temporarios se incrementa “con las visitas del extranjero por lo barato que está el país”.

Este tipo de contratos locativos están regulados por afuera de la Ley de Alquileres, y se ofrece a través de múltiples plataformas digitales. Pighin indicó que se trata, en muchos casos, de inmuebles que están cerca de sanatorios y clínicas.

“Cerca del Hospital Iturraspe nuevo hay muchas propiedades de la zona que se están alquilando temporariamente, por las internaciones de dos o tres meses de algún familiar. Entonces en vez de venirse a un hotel en el centro alquilan temporariamente en la zona”, apuntó el presidente del Colegio.

OPINIÓN

Intoxicación por monóxido de carbono, una problemática muy difícil de detectar

Dr. Gabriel Arcidiacono

(MN 117.135), jefe de Toxicología Clínica del Hospital de Clínicas de la UBA.

Con la llegada del frío suelen reforzarse las campañas para concientizar sobre las intoxicaciones por monóxido de carbono. Sin embargo, las cifras de personas afectadas y fallecimientos por este motivo no ceden en gran medida porque esta problemática aparece “disfrazada” de otra o se subestima.

La intoxicación por monóxido de carbono es una problemática que afecta a 40.000 personas por año a escala nacional, de las cuales mueren doscientas. Las causas se

mantienen: el uso de braseros o salamandras para calefaccionar ambientes sin ventilación, y el mal estado de estufas y calefones en los hogares.

El monóxido de carbono es difícil de percibir. Es invisible, insípido e inodoro -a diferencia del gas de cocina, no tiene aditivos para que uno detecte su presencia- y, como todo gas, necesita estar en un ambiente cerrado para generar “concentraciones” tóxicas. Es muy liviano, por lo que puede pasar de un piso al otro inclusive por lo que la fuente de monóxido de carbono puede no estar en la misma habitación donde se encuentran las personas afectadas.

A esto se suma que generalmente se cierran las ventanas en los días fríos, ventosos y con lluvia, momentos en los que suelen darse picos de consultas por intoxicación por monóxido. A este mal hábito se suma que, cuando hay cortes de luz, se usan generadores eléctricos, que emplean algún tipo de combustible, y una proporción significativa de personas no quiere dejarlos al aire libre por seguridad sino dentro del hogar, arriesgándose a intoxicarse.

Lo más peligroso es que este tipo de intoxicación aparece muchas veces “disfrazada”. Es decir, si uno no la sospecha, puede mimetizarse con otras enfermedades, tales como un cuadro gripal. O también

es frecuente que se confunda con una intoxicación alimentaria en un grupo de personas que comieron juntas en un mismo ambiente y empiezan con náuseas y vómitos.

Las manifestaciones se van agravando al permanecer en el mismo ambiente. El dolor de cabeza es típico. Lo más grave puede ser la pérdida de conocimiento, convulsiones, arritmias cardíacas, coma y muerte.

Los más susceptibles a la intoxicación son los bebés, niños, la gente mayor, las personas con comorbilidades -enfermedades crónicas- y las embarazadas -por el efecto tóxico en el feto-. Los más chicos pueden tener síntomas más graves aún. Las mascotas también pueden tener manifestaciones, inclusive antes que los seres humanos. Hay personas que muestran más síntomas que otras. Muchas veces son quienes hacen la consulta médica, mientras que quienes quedan en el mismo ambiente pero inicialmente no presentan manifestaciones terminan intoxicándose.

Por todo ello, resulta clave sospechar que los síntomas se deben al monóxido de carbono, salir del

ambiente, sacar a todos los que se encuentran allí aunque no presenten ningún síntoma y consultar en los centros de salud más cercanos al domicilio.

Hay personas que retiran al familiar con pérdida de conocimiento o convulsiones, notan la mejoría de los síntomas y deciden no consultar, lo cual es un error. De la misma manera, deben protegerse las personas que están cerca: puede suceder que el aparato que funciona mal y genera monóxido de carbono esté en un ambiente y se intoxiquen las personas que se encuentran por arriba de él -en pisos superiores-.

Asimismo, es imperioso el tratamiento lo antes posible. La administración de oxígeno en el centro de salud es muy importante para que no se presenten futuras secuelas por la intoxicación.

Para prevenirla es necesario controlar periódicamente los aparatos del hogar que consumen algún tipo de combustible, evitar el uso de braseros o salamandras en lugares cerrados, mantener ventilados los ambientes calefaccionados. Y, ante la mínima sospecha de intoxicación, consultar en un centro de salud.

LUCILA DE PONTI
DIPUTADA

JUNTAS PARA TRANSFORMARLO TODO

LA CIUDAD

ENTREVISTA

Luciana Peker: “A las feministas nos atacan por nuestras victorias”

La periodista hizo un repaso de los logros en el acceso a derechos conquistados por las mujeres para la sociedad en estos 40 años de democracia.

Silvina Molina

La periodista y escritora feminista Luciana Peker reveló que recibió amenazas y es hostigada desde que acompaña a Thelma Fardin en el proceso por abuso sexual contra Juan Darthés, una reacción violenta que para la profesional “no nos ataca por la debilidad, nos ataca por nuestras victorias, con un plan muy organizado”, dijo durante una entrevista en vivo en el estudio de Télam, donde habló de la causa judicial que investiga estos ataques e hizo un repaso de los logros en el acceso a derechos conquistados por las mujeres para la sociedad en estos 40 años de democracia.

Peker es periodista hace 25 años, escribió La revolución de las hijas, Putita golosa, por un feminismo del goce, y Sexteame: Amor y sexo en la era de las mujeres deseantes.

Escribe para Infobae, es columnista radial, y sus charlas, con amplias convocatorias, se dan en ferias de libros, teatros y otros escenarios en Argentina y otros países.

Ella viajó en 2018 con Thelma Fardin a Nicaragua, cuando la actriz realizó la denuncia por abuso sexual contra Darthés, que ahora se encuentra en la justicia brasileña.

La justicia de Brasil reconoció los abusos pero no dio por probada la penetración, situación que ya

puede apelada por el equipo de abogados de la actriz.

-Télam: Encontraste otros espacios para comunicar como periodista feminista y te va muy bien. ¿Cómo analizás esa experiencia?

-Luciana Peker: Uno de los puntos de acierto de que Argentina sea farol en la región y en el mundo ante el rebrote conservador ultraderechista neofascista, no es que nos persiguen por lo que hicimos mal o por nuestras debilidades, sino por nuestras victorias, y eso es importante tenerlo en cuenta y una de nuestras victorias es saber comunicar de la forma más popular posible. Creo que comunicamos de una forma clara, no sesgada, no elitista para llegar a la mayor cantidad de gente posible. de la manera mas popular.

-T: ¿Qué recepción encontrás en otros países?

-LP: Es alucinante. En la Argentina no hay dimensión de la incidencia del feminismo argentino, y de las narrativas feministas, o sea, de lo que hemos dicho, de lo que hemos escrito, de lo que hemos construido como valores en palabras en el mundo en toda Latinoamérica. La Argentina ha sido faro, y desde el 3 de junio del 2015 -primer Ni Una Menos- se ha dado un antes y un después. Me importa mucho porque soy terriblemente latinoamericana. Rescato poder tomar y aprender lo mejor de Europa, lo mejor de Estados Unidos, pero rescato que esta revolución nace en el sur.

Nuestras voces son muy escuchadas. A veces somos más escuchadas en el resto de la región o de otros continentes que en el



LUCIANA PEKER. Reveló que recibió amenazas y es hostigada desde que acompaña a Thelma Fardin en el proceso por abuso sexual contra Juan Darthés.

propio país, pero es muy claro el nivel de incidencia que ha tenido el feminismo argentino en el mundo. Yo creo que esta ultraderecha, que también está organizada a nivel mundial, responde atacándonos justamente por el nivel de valoración que hay en la Argentina a los discursos que hemos construido, o sea, no solo a los logros, sino que hemos construido discursos deseantes gozosos muy validantes que han abierto caminos.

-T. Y fuiste por el feminismo del goce.

-LP: Nosotras veníamos de hablar de violencia y seguimos hablando de violencia, pero justamente lo que decíamos es: “Denunciamos la violencia para poder gozar”. Había quienes decían que somos conservadoras, mojigatas. Nosotros decimos desde Latinoamérica que somos gozosas. Bailamos, cadereamos. No hay posibilidad en América Latina de ser mojigatas o conservadoras. Y ahí creo que abrir el gozo es decir: “Luchamos contra la violencia para reivindicar el goce”. Bastaba con que nos dejen de violar y estábamos todas encendidas. Creo que a es hay una reacción neoconservadora machista que quiere castigar la palabra, el goce, la incidencia

el feminismo argentino, y , ahora estamos también enfrentando eso, pero nuestra bandera es el goce.

-T: Esa reacción conservadora se convirtió en amenazas concretas. Las violencias hacia las periodistas hoy las relatas en primera persona.

-LP: En 2021 hacemos una denuncia judicial junto a Thelma Fardin en la Unidad Fiscal Especializada en Violencia contra las Mujeres y empieza la causa judicial. Lo que hoy está demostrado es que hubo más de nueve teléfonos desde los cuales nos hostigaban, localizados en zonas rurales de Santiago el Estero, por ejemplo. En general estaban a nombre de mujeres que no tienen ni trabajo ni ingresos, que evidentemente fueron utilizadas ellas o sus cuentas a raíz de su precariedad en la vida, para generar un mensajes intimidantes o amenazas o trampas. En principio no entendía qué se trataba, pero el año pasado escribí una nota en Infobae donde decía que hay que regular el uso de armas para que no haya más femicidios y alguien escribe en un posteo: “Te mereces ser la próxima”. o sea me decía que merezco ser la próxima víctima de femicidio. Vemos comentarios de este tipo,

vamos naturalizando el odio, que nos parece que no es nada. Bueno, son personas. Es una persona que sacó un teléfono a nombre de Thelma Fardin para amenazarme, y si bien tenemos que reservarnos datos para intentar que la justicia siga investigando, lo que puedo decir es que hay pistas que nos llevan a ligazones con las fuerzas de seguridad, con personas retiradas de las fuerzas de seguridad. Esto en Argentina antes se llamaba mano de obra barata y en toda América Latina se llaman paramilitares. Entonces no nos enfrentamos a situaciones solo de hostigamiento en redes donde se meten con nosotras, con nuestras ideas o con nuestros cuerpos, sino con riesgos muy graves que en la Argentina hasta ahora, en estos 40 años de democracia, no conocíamos las periodistas que por supuesto denunciando abusos sexuales todas las que lo hacemos de hace mucho tiempo hemos ido amenazadas recriminadas y nunca es fácil, pero esto es otra escala de riesgo.

Por eso, Luciana Peker dice que “la libertad de expresión de las mujeres en Argentina está en riesgo porque la estrategia de esta ultraderecha organizada financiada a nivel mundial es muy clara, cuando el feminismo logra sus mayores avances. No nos atacan por la debilidad nos atacan por nuestras victorias con un plan muy organizado. Esto no es algo azaroso ni espontáneo”. Y ante esta situación, ella impulsa un slogan: “Sigamos” que significa “que no paremos, que conseguimos muchas cosas, que falta mucho. Hoy tenemos derecho a los anticonceptivos a desear, a abortar legalmente a ser madres si queremos, a no ser madres sino queremos. Conseguimos la ley Brisa que ampara a los hijos e hijas de las víctimas de femicidio, conseguimos que vamos caminando por un potrero en el conurbano y hay piba jugando al fútbol, o sea conseguimos ser felices. Ser dueñas de nuestros cuerpos, y que cada quien pueda reconocerse como quiere y estar con quien quiere. Sigamos porque no esperen que el algoritmo les lleve contenido feminista, sigan a cuentas de periodista feministas, lean la información entren los portales, vayamos a marchar de nuevo a las calles”.

LA CIUDAD

ESPACIO INSTITUCIONAL

Solicitan informe sobre los “tarifazos” de la EPE



SERGIO BASILE. Diputado radical santafesino.

El diputado radical Sergio Basile ingresó en la Cámara Baja un pedido de informe que pretende brindar respuestas a las excesivas tarifas que llegaron en las boletas de la Epe en este último bimestre en los domicilios de Santa Fe, Santo Tomé, Rincón y Sauce.

En dicho proyecto se solicita que esclarezcan el motivo por el cual las facturas del servicio de energía eléctrica han registrado un incremento exponencial del índice de kilowatts. Asimismo, se solicita conocer cuántos suministros domiciliarios se han visto afectados por esta situación y, en caso de ser mediciones preestimadas, si esto ha sido comunicado en las facturas, tal cual lo prevé

la Ley Nacional N°24240 de “Defensa del Consumidor”.

Al respecto, Basile expresó: “Estamos ante una situación preocupante. La empresa provincial no está brindando la información adecuada a los usuarios en este bimestre en relación al bimestre anterior. Lo que hicieron fue intentar soslayar un inconveniente de medición, que tuvieron ellos, con un cálculo estimado de consumo. En el primer bimestre no midieron los hogares y la facturación se basó en mediciones anteriores del mismo período. En el segundo bimestre si midieron el consumo, pero este ha sido un acumulado de la diferencia del bimestre 1 y el total de lo consumido en el bimestre 2. Es decir,

si un hogar gasto 300 kilowatts en el primer bimestre del año, pero se facturaron sólo 150kWh, quedaron 150 que se acumulan a los 300kWh que gastaron este segundo bimestre, por eso ahora deben pagar por 450 kilowatts en una sola factura, con la tarifa actualizada”.

“La energía eléctrica no deja de ser un servicio elemental para la vida cotidiana, a esto se le suma la crisis económica que nos encontramos atravesando las familias santafesinas. Tanto el Poder Ejecutivo como la empresa deben lograr delinear acciones que brinden respuestas inmediatas a quienes se han visto afectados por este tipo de aumentos” esgrimió el diputado.

Se realizó con éxito una nueva edición del maratón “José Oliva”

En el marco de la agenda de actividades de la Municipalidad de Santo Tomé para conmemorar la Revolución de Mayo, en la jornada de ayer se llevó a cabo la 38ª edición del maratón pedestre “José Oliva”.

La prueba, organizada por la Dirección de Deportes y Recreación, convocó a más de 100 atletas de la ciudad y localidades aledañas, quienes compitieron en recorridos de 5 y 10 kilómetros partiendo desde la Plaza Libertad.

En el circuito mayor, Andrea Lazzarini (Franck) se consagró ganadora de la clasificación general en la categoría mujeres, con un tiempo

de 39:18. La siguieron Melina Chantiri (Santa Fe) en segundo lugar y Marta Lodigiani (Santo Tomé) en el tercero.

Entre los caballeros la primera posición fue para Carlos Johnson (Monte Vera), quien marcó 34:02. El podio lo completaron Kevin Giménez (La Paz) y Santiago Zabala (Humboldt) en el segundo y tercer puesto respectivamente.

Tal como estaba previsto, la carrera se inició a las 8.30 horas y repartió premios de dinero en efectivo para los primeros puestos de la clasificación general y trofeos en todas las categorías.



COMPETENCIA. La prueba, organizada por la Dirección de Deportes y Recreación, convocó a más de 100 atletas de la ciudad.

Florito: “Poletti será el futuro intendente de Santa Fe”

“Es un honor y un orgullo para Encuentro Republicano Federal Santa Fe acompañar la candidatura y formar parte de los equipos de campaña del doctor Juan Pablo Poletti. Además de que dos integrantes de nuestro espacio como Soledad “Sole” Kopp y Gabriel Beletti, integren la lista de precandidatos a concejales que acompañan su precandidatura a Intendente de Santa Fe”, expresó la diputada provincial, Betina Florito.

“Poletti es una persona que demostró gestión a lo largo de casi una década en el hospital más gran-

de e importante del centro norte de la provincia. Administró una pandemia como fue el Covid-19 sin que colapse el sistema de atención y sin que ningún santafesino se viera privado de ser atendido por algún problema de salud. Tres gestiones ejecutivas provinciales, dos de ellas de distinto signo político, confiaron en su profesionalismo y capacidad de conducción. Le tocó también consensuar acuerdos con los distintos gremios que conviven en el hospital José María Cullen y superó conflictos sin sobresaltos. Es una persona preparada para

hacerse cargo de la conducción de la capital de la provincia. Por su condición de médico tiene una gran sensibilidad social porque le ha tocado antes de ser director estar en los servicios de Cirugía y Quirófano durante muchos años”, aseguró la representante de Miguel Pichetto en Santa Fe. Cabe recordar que Encuentro Republicano Federal Santa Fe (ERF) decidió acompañar la lista que encabezan Carolina Losada y Federico Angelini, en la interna de Unidos para Cambiar Santa Fe para la gobernación de la provincia.



JUNTOS. Florito y Juan Pablo Poletti.



LO NATURAL ES ELEGIR (nos).
VILLA CARLOS PAZ. Mil opciones. Cerca tuyo. Todo el año.



VCP.gob.

CAPTUR



Accedé a toda la información turística de Villa Carlos Paz

LA CIUDAD

ESPACIO INSTITUCIONAL

Eduardo Toniolli propone que parte de las exportaciones de soja vuelva a Santa Fe



EDUARDO TONIOLLI. Actual diputado nacional y precandidato a gobernador.

El diputado nacional Eduardo Toniolli presentó un proyecto para que las provincias productoras de soja reciban el 10% de los recursos recaudados en concepto de derechos de exportación de soja y sus derivados, para que lo recaudado vaya a infraestructura, y a políticas productivas, de prevención social del delito y de cuidado del ambiente. Asimismo, la iniciativa promueve la recuperación del Fondo Federal Solidario, derogado en 2018 por el gobierno de Macri.

“Entre 2009 y 2018 existió el Fondo Federal Solidario, que fue una valiosa y exitosa experiencia de descentralización de recursos fiscales, porque redistribuía de forma automática a provincias y municipios el 30% de lo recaudado por las exportaciones de soja, y exigía un piso mínimo de copar-

ticipación desde las provincias a sus municipios” sostuvo Toniolli y agregó: “este potente instrumento permitió financiar obras que contribuyeron a la mejora de las infraestructuras provinciales”.

“Creemos que la iniciativa merece ser reeditada y actualizada abarcando aspectos que al diseño anterior le faltaban, y que tienen que ver con el destino concreto de los recursos”, señaló el legislador nacional.

“Queremos agregarle a ese Fondo Federal Solidario otro de carácter devolutivo, con una lógica similar a la que existe en materia de hidrocarburos. Hoy cada provincia petrolera recibe un 15% de regalías por la producción de petróleo y gas, basándose en dos motivos: que la Constitución otorga a las provincias el domi-

nio originario de sus recursos naturales, y que esos recursos naturales, cuando no son renovables, deben ser gravados en el presente para financiar alternativas de desarrollo productivo para cuando se agoten en el futuro” explicó Toniolli, y se preguntó: “¿Por qué entonces no otorgar a las provincias productoras de soja una alícuota parecida? Es cada vez más patente el deterioro de las condiciones que hicieron de la Pampa Húmeda la región más fértil del mundo. Se necesitan recursos para transitar hacia producciones que sean más sustentables, y a la vez fomentar el arraigo de las poblaciones que, producto del modelo productivo, se ven empujadas a los grandes centros urbanos buscando una vida mejor, que no encuentran”.

Un exmonje es el elegido por Elisa Carrió para el Senado Santafesino

El ex fraile con pasión por la filosofía, elegido por Elisa Carrió, se postula como pre candidato a Senador por el Dpto. La Capital, enfocándose en la seguridad y la participación ciudadana.

En un sorprendente giro político, Mauricio Amer, con sus sólidos conocimientos filosóficos, fue seleccionado personalmente por la destacada líder política Elisa Carrió, y se postula como candidato al Senado por el Departamento La Capital en las próximas elecciones primarias.

Amer, combina su experiencia social con una mirada estratégica hacia la política.

Su formación conventual moldeó una perspectiva única y fortaleció su determinación de servicio a la comunidad mediante el ámbito político.

Motivado por su cercanía con los vecinos, los barrios y comunas, Amer nota la ausencia de un senador comprometido con el Departamento capital.

“Hoy tenemos un Senador ausente, lo noto en las visitas a las instituciones intermedias, cero acompañamiento”, destaca Mauricio.

Su objetivo es romper con esta dinámica y establecer una conexión directa y efectiva con la comunidad, llevando consigo su experiencia personal y sus valores arraigados.

La lucha contra la corrupción del espacio que representa, le brinda a Amer una sólida plataforma para avanzar en su campaña.

Un pre candidato comprometido y capaz de representar los intereses de los ciudadanos en el Senado.



MAURICIO AMER. Fue seleccionado personalmente por la destacada líder política Elisa Carrió.

Federico Pilo, el precandidato a concejal que se compromete a devolver su sueldo

“Hay que hacer más política y tener menos políticos” manifestó el joven comerciante de Santa Fe que se postula por primera vez en la ciudad por el frente UNITE por la libertad y la dignidad.

Pilo, en diálogo con este medio manifestó su plataforma de campaña e hizo hincapié en la necesidad que los políticos tengan un gesto para con los ciudadanos y que no sea un trampolín para lograr la salvación económica al lograr un cargo político.

Federico continuó con sus declaraciones y arremetió: “Si soy electo

me comprometo en devolver el sueldo a los contribuyentes durante los 4 años que dura el mandato, solo necesito esa única oportunidad para demostrarles a la casta política que se pueden lograr muchas cosas sin que metan las manos en la lata”.

Por otra parte, el joven comerciante, hoy precandidato que busca su lugar en el HCM, irrumpió en el escenario político por primera vez embanderado en las ideas de la libertad y su propuesta se basa en 4 puntos fundamentales:

- El primero es el acompañamiento a los profesionales de la salud en

el reclamo histórico que mantienen con su caja de seguridad social “El Arte de curar”, asegurando brindar apoyo profesional para dirimir las cuestiones que plantean los afiliados.

- En segundo lugar el apoyo a los comerciantes y emprendedores de la ciudad de Santa Fe, trayendo pre acuerdos con desarrolladores privados para brindar tecnología y herramientas para el desarrollo de estos sectores. Además de formar vínculos virtuosos para la creación de nuevas y mejores oportunidades de negocios.



FEDERICO PILO. Precandidato a concejal.

- Tercer lugar, convocar a una mesa de consejeros representantes de las carreras universitarias de la ciudad para que se conviertan en

agentes relevantes de la gestión ciudadana aportando opiniones, ideas y proyectos en una mesa de diálogo mensual.



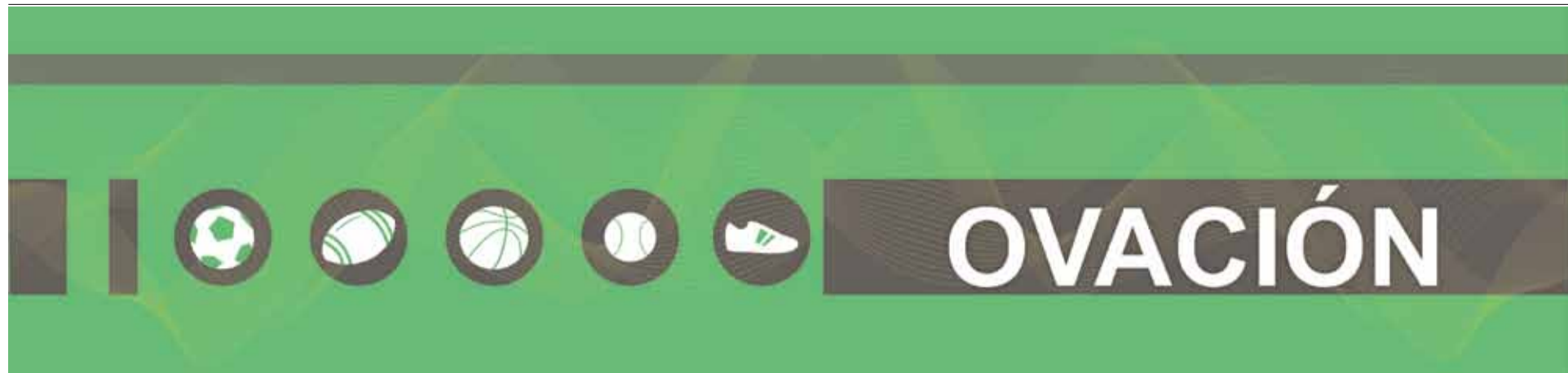
**EL PLAN DE ILUMINACIÓN
MÁS GRANDE DE LA HISTORIA**

2000 nuevas luminarias led

Estamos transformando la Ciudad

Municipalidad de Santo Tomé

SANTO TOMÉ EN ACCIÓN



Deportes

Colón

El entrenador de Colón y sus jugadores perdieron la brújula

Colón involucionó futbolísticamente, perdiendo la identidad y el rumbo. Ya no se observa la mano del técnico y los errores se acumulan.

Colón perdió la brújula, el equipo no tiene rumbo y el técnico ya no logra imprimirle su sello. No posee una identidad de juego y además no logra imponerse ante sus rivales. Cuando asumí, Néstor Gorosito potenció al plantel, se observó una mejora marcada, en lo futbolístico y en lo físico. Pero ese progreso, ya no es tal y todo es confusión.

El Sabalero dejó de jugar como lo venía haciendo hasta el partido contra Vélez. A partir de allí, hubo un click y pese a ganarle a Banfield, la realidad indica que Colón no volvió a ser convincente. De los últimos cinco encuentros, cosechó un triunfo, dos empates y dos derrotas. Sumó cinco puntos sobre 15, con una efectividad del 33%.

Pero además de las estadísticas

mencionadas, lo preocupante es el nivel futbolístico que evidencia Colón. No pudo superar en el juego a rivales limitados como Instituto, Barracas Central y Central Córdoba. Incluso en varios pasajes de esos partidos, fue superado.

El primer tiempo ante Central Córdoba, fue lo peor del ciclo Gorosito. Pudo ser goleado, pero el Ferroviario más allá de los dos goles convertidos, desperdició varios contragolpes. Contra un rival de mayor jerarquía, el partido se hubiera definido en la primera etapa.

El equipo perdió intensidad, ya no presiona y deja que los rivales manejen la pelota con mucha comodidad. Es un equipo largo y descoordinado, que cuando lo atacan sufre y mucho. No tiene presencia en la zona media y un síntoma de eso es que Pipo Gorosito cambia todo el tiempo.

En tres meses de trabajo, el entrenador no pudo encontrar su mediocampo ideal. En parte por el muy bajo nivel de los jugadores y en otra por responsabilidad de su entrenador. Es que los cambios continuos que viene realizando, tampoco ayudan.

Da la sensación que Gorosito entró en la confusión. Decidió jugar como local ante Central Córdoba,



El DT de Colón. Néstor Gorosito no le encuentra la vuelta al equipo.

Pichetto. **Betina FLORITO**

EL CAMBIO
 + HONESTIDAD
 + TRANSPARENCIA

ERF

BETINA_FLORITO BETINAFORITO BETINAFORITO

con tres volantes centrales, prescindiendo de un futbolista de características más ofensivas. Recién con el partido 0-2 decidió el ingreso de Laureano Troncoso, que tendría que haber jugado desde el arranque. Otra decisión polémica del entrenador fue la titularidad de Lucas Acevedo, en lugar de Gian Nardelli, quien cuando ingresó fue el mejor defensor del equipo. Y es que en base a su velocidad fue muy útil para marcar e imponerse en los mano a mano, cosa que no había sucedido en el primer tiempo.

Por otra parte, la lectura del DT en la conferencia de prensa, tampo-

co fue acertada. Y es que habló de un gran segundo tiempo de Colón, que no fue tal. Es cierto que mejoró, peor no se podía jugar, pero habrá que decir que contó con la complicidad de un equipo como Central Córdoba, que defendió mal y no fue eficaz en ataque.

Sería un error si Gorosito se queda con el segundo tiempo de Colón. El equipo no es confiable y juega cada vez peor. Y tendrá mucho por corregir, ahora se viene una seguidilla de partidos muy complicados y sino mejora el panorama se irá complejizando.

Colón está en declive, como consecuencia del bajo rendi-

miento de sus jugadores y de errores muy puntuales. Pero también por responsabilidad del cuerpo técnico, que no logró mantener en el tiempo una identidad de juego. La mano de Gorosito que fue clave en su momento, ya no se observa.

Si uno mira al equipo ahora, no se da cuenta de que el técnico es Gorosito. Parece que el banco siguiera Marcelo Saralegui y eso es el principal problema. El Sabalero retrocedió varios pasos y está obligado a reformularse, hay que cambiar el chip, porque jugando como lo viene haciendo, el futuro está lleno de interrogantes.



LUNES, MARTES Y MIÉRCOLES

PARA NUESTRAS SUCURSALES DE ROSARIO Y CIUDAD DE SANTA FE

20%
DE DESCUENTO

BENEFICIO EXCLUSIVO
SI SOS MIEMBRO DE NUESTRA COMUNIDAD

EN UN PAGO CON TODOS LOS MEDIOS DE PAGO

APLICAN EXCLUSIONES, VER LEGALES AL PIE



PROMOCIÓN VÁLIDA LOS DÍAS LUNES, MARTES Y MIÉRCOLES DE MAYO DE 2023, PARA COMPRAS EN SUCURSALES DE SANTA FE: 95 (BARRIO ECHESORTU), 96 (FISHERTON), 97 (CENTRO ROSARIO), 99 (CENTRO ROSARIO), 118 (SANTA FE), 165 (ALTO ROSARIO) Y 179 (SANTA FE PUERTO). CONSULTE DOMICILIOS DE LAS SUCURSALES EN WWW.COTO.COM.AR O LLAMANDO A FONOCOTO 0800-888-4848. VÁLIDA PARA MIEMBROS DE LA COMUNIDAD COTO, PRESENTANDO DNI Y LA TARJETA COMUNIDAD COTO O TARJETA PROVISORIA IMPRESA AL REGISTRAR LOS DATOS SOLICITADOS EN WWW.COTO.COM.AR/COMUNIDAD. LOS DESCUENTOS SE REALIZARÁN SOBRE COMPRAS EFECTUADAS EN EFECTIVO, CON TARJETA DE DÉBITO O DE CRÉDITO EN UN PAGO POR LÍNEA DE CAJA. NO ACUMULABLE CON OTRAS PROMOCIONES VIGENTES. PARA LAS COMPRAS DE PRODUCTOS DE FERRETERÍA, MUEBLES, ILUMINACIÓN, ACCESORIOS DE ILUMINACIÓN, AUTOMOTOR, JUGUETERÍA, LIBRERÍA, LIBROS, DEPORTES Y CAMPING, EL DESCUENTO SE REALIZARÁ ÚNICAMENTE ABOVANDO EN EFECTIVO O DÉBITO. PARA VENTA EN COTO DIGITAL VER BASES Y CONDICIONES EN WWW.COTODIGITAL.COM.AR. EXCLUSIONES: PROMOCIÓN NO VÁLIDA PARA COMPRAS EN CUOTAS CON TARJETAS DE CRÉDITO EMITIDAS EN EL EXTERIOR, TARJETAS DE COMPRA Y/O ORDEN DE COMPRA Y/O SIMILARES EMITIDAS POR COTO, COMPRAS ABOVADAS EN EUROS DOLARES NI TICKETS O CON LA APLICACIÓN DE MERCADO PAGO, DESCUENTOS NO APLICABLES SOBRE PRODUCTOS BAJO EL COMPROMISO DEL PROGRAMA PRECIOS CIUDADOS Y/O PRECIOS JUSTOS Y/O OTRO PROGRAMA VIGENTE. DESCUENTO NO VÁLIDO PARA COMPRAS EN LOS PATIOS DE COMIDAS, COTO EXPRESSO, COTO BAR, ZONA JUEGOS Y ESTACIONAMIENTO PROPIO, NI COMPRAS EN CUOTAS CON TARJETAS DE CRÉDITO EMITIDAS EN EL EXTERIOR, NI ELECTRODOMÉSTICOS, NEUMÁTICOS, RODADOS NI PRODUCTOS DE JARDINERÍA. NO INCLUYE PRODUCTOS DE BODEGAS CATENA ZAPATA, NICOLA CATENA, BODEGA ERNESTO CATENA CALMA NEGRA, PADRILLOS, ANIMAL, ENEMIGO Y GRAN ENEMIGO, MALBEC DV CATENA BOT. X 1.5 LT., BODEGA LEONCIO ARIZU (LUIGI BOSCA), BODEGA LA RURAL (RUTINI, TRUMPETER Y SAN FELIPE), CHANDON NI TERRAZAS DE LOS ANDES (LATTUO 33, CASTEL, ALTOS DEL PLATA, VALMONT, BELTOUR, CHEVAL Y CLOS DU MOULIN), BODEGA NORTON (LOTE NEGRO, QUORUM VI, PRIVADA FAMILY BLEND), BODEGA CADUS WINES (CADUS), CASA PIRQUE (ALTALAND, LA POSTA, LUCA, ARUMA, PETIT CARD, MALBEC/CABERNET FRANC CASA DE HERRERO, MALBEC OJO DE BUEN CUBERO Y MALBEC/CABERNET FRANC CUCHILLO DE PALO), BODEGA BIANCHI (VINO CHARDONNAY RESERVADO MARÍA CARMEN, VINO GRAN CORTE ENZO BIANCHI, VINOS MALBEC Y CABERNET SAUVIGNON PARTICULAR BIANCHI), BODEGA VALENTÍN BIANCHI (VINO TINTO CORTE Y MALBEC IV GENERACIÓN) NI VINOS EN TETRABRIL NI GENEROSOS, CORTES DE CARNES DE NOVILLO, NOVILLO, TERNERA, MENUDENCIAS NI PARRILLADAS. NO INCLUYE POLLO ENTERO NI TROZADO, FRESCO NI CONGELADO, NI YERBAS EN TODAS SUS PRESENTACIONES, NI HARINAS EN TODAS SUS PRESENTACIONES, NI AZÚCAR EN TODAS SUS PRESENTACIONES, NI ACEITE DE GIRASOL Y MEZCLA GIRASOL-SOJA EN TODAS SUS PRESENTACIONES, NI GASEOSA NARANJA 6 NADA (CDO. 489051-489050) Y GASEOSA LIMÓN 6 NADA (CDO. 489049-489048). SE EXCLUYEN TODAS LAS PRESENTACIONES DE LAS SIGUIENTES MARCAS: COCA COLA, COCA COLA LIGHT, COCA COLA SIN AZÚCAR, CRUSH, FANTA, FANTA SIN AZÚCAR, SCHWEPPES, SPRITE Y SPRITE SIN AZÚCAR, SER, YOGURISIMO, SERENITO, DANONINO, DANETTE, ACTIVA Y VIDACOL. LA IMAGEN DE LA FIGURA HUMANA HA SIDO RETOCADA Y/O MODIFICADA DIGITALMENTE. COTO C.I.C.S.A. - CUIT 30-5480315-6 - PAYSANDU 1842 - C/1416CDP - CAPITAL FEDERAL - FONOCOTO 0800-888-4848 - PARA MÁS INFORMACIÓN CONSULTE EN WWW.COTO.COM.AR

OVACIÓN

Deportes

Unión

Los aciertos del técnico de Unión en la resurrección del equipo

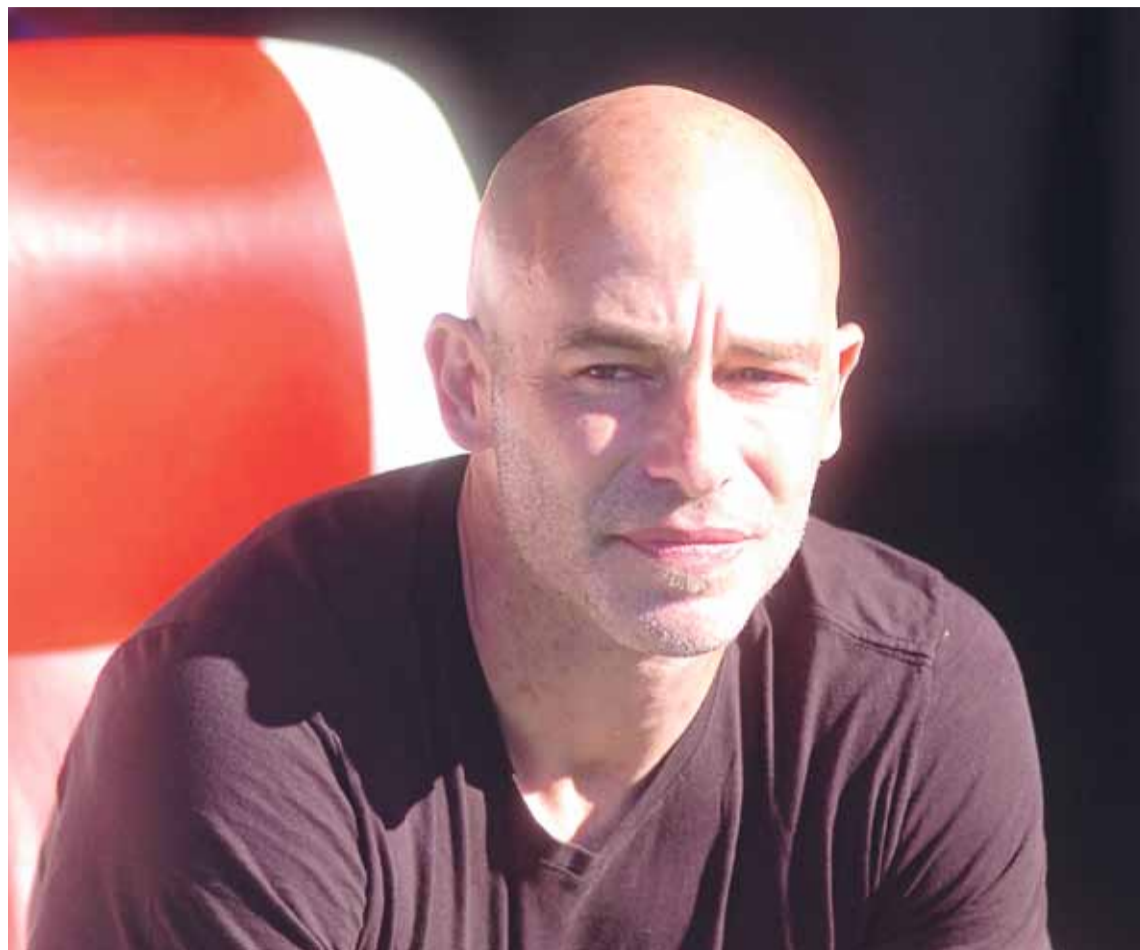
Así como en el arranque del ciclo, fueron más los errores que los aciertos, en los últimos dos partidos, el entrenador de Unión fue clave en la resurrección.

Sebastián Méndez no había logrado refundar al equipo. Desde su llegada, Unión no podía reaccionar e incluso jugaba peor que en los últimos partidos con Gustavo Munúa. La derrota ante Sarmiento, lo ponía contra las

cuerdas y su futuro era incierto. Incluso, comenzaban a barajarse nombres de posibles reemplazantes.

Sin embargo, en el momento más crítico, el Gallego Méndez tomó decisiones que le permitieron salir a flote y que de manera parcial se diera una especie de resurrección. Y es que por primera vez en el torneo, Unión ganó dos partidos seguidos y abandonó la última posición de la tabla.

Para ello fue clave la apuesta del DT, que en un momento muy complejo, se inclinó por los más jóvenes. No era una decisión sencilla y en todo caso tenía mucho más para perder que para ganar. Prescindió de futbolistas de mucha experiencia, que venían ju-



El DT de Unión. Apeló a cambios y tuvo rédito en los últimos partidos.



Municipalidad de
SAUCE VIEJO

GESTIÓN MARIO PAPALEO

gando muy mal, pero que tienen trayectoria como por ejemplo Oscar Piris y Luciano Aued.

Y se la jugó por futbolistas de las inferiores y con escaso recorrido en Primera División. Se suele decir que en momentos como el que atravesaba Unión, poner juveniles es sinónimo de quemar a los pibes. Pero el DT hizo caso omiso a esas sentencias futboleras y puso desde el arranque a Nicolás Paz, Joaquín Mosqueira y Jerónimo Domina.

Postergando a futbolistas con mayor recorrido. Y a la luz de los resultados, es indudable que le salió bien. Y es que Paz respondió y muy bien en los dos partidos que jugó, Mosqueira cumplió y ante Huracán tuvo buen rendimiento y Domina se prodigó en ataque y

fue importante en el gol ante Huracán, asistiendo a Mauro Luna Diale.

Pero además de la determinación de ratificar a los jugadores mencionados, Méndez acertó con el cambio de esquema táctico. Antes de jugar contra Central Córdoba modificó el sistema jugando con tres marcadores centrales y dos laterales, que se liberaron más en ataque.

No fue casualidad que ante el Ferroviario, tanto Federico Vera como Lucas Esquivel hicieron un buen partido. Y contra Huracán, Vera cumplió, al igual que Kevin Zenón, quien volvió a ocupar esa posición después de mucho tiempo y lo hizo mejor que cuando jugó más adelantado.

La opción de defender con cin-

co futbolistas, hizo que el equipo mejore en el aspecto defensivo. De hecho, en ambos triunfos, el Tate mantuvo la valla invicta. Si bien, el Globo generó algunas opciones, lo cierto es que Unión mostró en los últimos dos compromisos, mayor concentración y orden defensivo.

Está claro que hay muchísimo por mejorar y el propio Méndez afirmó no estar conforme por lo hecho en el segundo tiempo. Pero si se compara el presente, con lo que pasaba hace dos semanas, es indudable que el equipo y su técnico hicieron un click y la actitud cambió de manera radical.

Unión es un equipo con muchas limitaciones y no podía darse el lujo de jugar como lo venía haciendo. Esa indolencia que mostró ante Sarmiento era inaceptable. Y así lo entendió el cuerpo técnico y los jugadores. La realidad indica que la mejora futbolística fue menor, en relación a la actitudinal y por supuesto a la matemática.

El equipo sumó seis puntos vitales, evidenció carácter e incluso ante Huracán, cuando tuvo que hacer tiempo y enfriar el partido, lo hizo. Al menos en estos 180' dejó de ser un equipo ingenuo, como lo venía haciendo. Entendió que no podía encarar los partidos con la desidia que lo venía haciendo.

Ahora viene lo más difícil que es mantener la racha y sobre todo absorber la presión de jugar como local. Es todo un desafío, ya que le viene costando muchísimo jugar ante su gente. Pero lo positivo es el cambio de mentalidad que se reflejó en estas dos semanas y en la cirugía que aplicó Méndez para revivir al paciente.


masquepapel

+ IMPRESIONES
+ LIBRERÍA
+ PAPELES
+ ENCUADERNACION

Santiago del Estero 2644
 [masquepapel.sf](https://www.instagram.com/masquepapel.sf)  342 5425187


MECANICA INTEGRAL

RUTA 1 KM. 2
COLASTINE NORTE - SANTA FE
TE: 342 5669849

CORREAS DE DISTRIBUCIÓN
TREN DELANTERO
FRENOS
ELECTRICIDAD
INYECCIÓN ELECTRÓNICA
DIAGNÓSTICO
COMPUTARIZADO
CAMBIOS DE ACEITE Y FILTRO

TARJETAS DE CRÉDITO Y DÉBITO

OVACIÓN

Deportes

Rugby

Asoman nuevos valores en el distinguido plantel de CRAI

“El equipo dio una muestra de carácter” afirmó Agustín Giménez, apertura de CRAI, tras el triunfo conseguido ante Estudiantes en la Autopista.

CRAI tuvo un 2023 con muchos cambios, desde el cambio de entrenadores hasta jugadores en puestos en el que se han ido afirmando. Los Gitanos vienen de ganarle a Estudiantes de Paraná por 28 a 21, anteriormente perdieron el clásico en la última jugada, pero habían dado muestras de mejoría ante Duendes, al que le ganaron en calidad de visitante, y dejando una buena imagen.

El apertura en todo equipo es muy importante, y en CRAI no es la excepción. En esta temporada, con la llegada de Elmer Capobianco, se apostó a hacer jugar en dicha posición a Agustín Giménez, quien con 20 años se ha asentado en dicho puesto. Con una importante efectividad con el pie, ha logrado ensamblarse y comenzar a sentirse más cómodo, en una función de mucha exigencia.

“La verdad que las sensaciones son muy buenas, el grupo se merecía esta victoria, este mimo, el cual es fruto del esfuerzo que venimos llevando a cabo desde enero cuando arrancamos la pretemporada. Por ahí, en la primera rueda no se nos pudo dar, pero sabíamos que entrenando y redoblando esfuerzos, dejando cada vez más, en algún momento nos iba a llegar, y por suerte fue con Estudiantes, y anteriormente con Duendes” le dijo Agustín Giménez a UNO Santa Fe.

El medio apertura de CRAI aseguró que “lo que queda es seguir entrenando, seguir afinando detalles para sumar la mayor cantidad de puntos posibles. Con Estudiantes estuvo muy duro, tuvimos un primer tiempo en donde lo dejamos jugar, los dejamos venir, en donde ellos jugaron cómodos con los tres cuartos y los forwards. En el segundo tiempo mejoramos la cara, salimos a buscar el partido nosotros, a plasmar nuestro juego, y creo que estos partidos se definen por detalles. Sobre Estudiantes, que viene de salir subcampeón, se definió con buenas decisiones, nosotros tuvimos un poco más finos a la hora de

decidir y se terminó de inclinar para nosotros la balanza”.

“Fue clave no habernos caído cuando perdíamos en el primer tiempo, era una cuestión que estábamos en deuda, los segundos tiempos nos venían costando mucho, al igual que cerrar los partidos, lo venimos laburando para mejorarlo y creo que fue donde más se notó. Cuando las papas quemaban, por así decirlo, el equipo dio una muestra de carácter y se pudo quedar con los cuatro puntos que es lo más importante” explicó el back Gitano.

CRAI cuenta con un plantel muy joven, en el que los más experimentados están en el pack, algunos han regresado y ha sido positivamente. “La verdad es que tuvimos varias vueltas, muchos jugadores con experiencia, con muchos años en primera, que han estado en la época dorada del club, y que nos dieron aire al equipo. Son jugadores que te enseñan dentro de la cancha, en mi caso, aprendo de todos ellos, todos los días, en los entrenamientos y en los partidos. Los tenemos a esos jugadores para que nos ubiquen a los más chicos, y que nos sirva a todos como experiencia”.

Un tema en la presente temporada fue la llegada de Capobianco como head coach. Sobre esta cuestión, Agustín sostuvo que “fue muy positiva, porque Elmer vino con ideas nuevas, con todo un staff nuevo, y fue satisfactorio para el grupo. Costó al principio, costó la adaptación, lo cual es algo normal, y el caso de muchos chicos de pasar a jugar en primera, en el cual muchos no lo veníamos haciendo. No tengo dudas que el balance es muy positivo por su llegada como entrenador”.

La clave está en seguir trabajando

El conjunto Gitano viene de ganarle a CAE en la autopista, pero la semana anterior cayeron con Santa Fe Rugby en la última jugada. “Con Santa Fe no supimos manejar los últimos cinco minutos, fuimos un poco impacientes a la hora de no cometer penales. Como te dije, en el TRL los partidos se definen por detalles, te equivocas y te facturan de a tres puntos, de a siete o de a cinco, o lo que sea”.

El próximo rival de CRAI será GER en la Bombonerita, y sobre lo que puede ser dicho cotejo, indicó que “creo que la clave es seguir trabajando, seguir mejoran-



Agustín Giménez. Va camino a consolidarse en el puesto de apertura en el conjunto Gitano.



Nuevo cuerpo técnico. Con la llegada de Elmer Capobianco, Giménez pasó a jugar de apertura.

do nuestras fortalezas, y corregir nuestras debilidades. Sabemos que estamos en condiciones de ganarle a cualquiera, pero somos conscientes que Gimnasia de visitante es muy complicado ganarle, pero no es imposible. Sabemos para lo que estamos, llegamos bien, con dos triunfos, y lógicamente que iremos y buscaremos traernos un resultado positivo”.

Un dato importante es que Agustín juega como apertura,

pero en sus comienzos como rugbier fue centro. Desde que llegó el nuevo cuerpo técnico lo pusieron en dicha función y lo ha hecho muy bien. “Todas las juveniles jugué de primer centro. He jugado de apertura, pero más que nada por cubrir un puesto en algún partido, pero muy de vez en cuando, y la verdad que este es mi primer año en dicha posición”.

En el mismo sentido agregó que “en los primeros partidos no

era que estaba incómodo, pero no estaba en mi puesto. El tema de patear siempre lo hice, ahora tengo la doble responsabilidad, y en los primeros partidos estaba un poco nervioso, pero por la inexperiencia de nunca haber jugado en el puesto. Pero ya ahora me siento más cómodo, pero siempre estoy dispuesto a aprender cosas nuevas, lo que me indiquen los entrenadores, y la verdad que estoy muy agradecido por la confianza que me dieron”.

MUNICIPALIDAD DE SANTA FE



Santa Fe
Capital

Estamos en cada barrio generando oportunidades

35 ESPACIOS DE CIUDADO Y EDUCACIÓN

AGRUPADOS SANTA FE | LA CAPITAL

YPF
GOMILA SRL
 Av. Arriobabito del Valle 6779
 0342-463869

LA AUTENTICA CASA DEL YESERO
 Sistema de Construcción en seco Quimtex express
 Facebook: La Autentica casa del Yesero.
 LA RIOJA 2409 - SANTO TOMÉ - SANTA FE | 342 440165 | 342 446795

LA CAPITAL
UNO
 SANTA FE

Panadería y Pastelería
de Teta Bortone
Vení a visitar nuestro local renovado
 Productos de Panadería - Confeitería y Pastelería
 Lunes a sábados corrido de 8 a 21 hs
 Domingos 8 a 13,30 hs
 Para reservas comunicate al tel: 4523420 Laprida 4278.

Dario Billoud
 SERVICIO DE CATERING.
 ALQUILER DE ENSERES,
 BEBIDAS EN CONSIGNACIÓN.
 3425043078
 3425774828
Presupuestos 2021 - 2022

LA CAPITAL
UNO
 SANTA FE
PUBLICA TUS AVISOS AQUÍ

DR. GUILLERMO SCHREIBER
 Médico Clínico (de la ciudad Malabrigo) Santa Fe
 Santa Fe: Jueves y Viernes (Catamarca 3328)
 En Rosario: Miércoles. (Urquiza 1763)
 Tel: (03482) 454206 / (03794)-424112 / (0342)-156318091 / (0362)-154643762.

BRASI Seguridad Investigaciones
 Experiencia y efectividad
 Absoluta reserva. Infidelidad.
 Celulares. (mensajes - llamadas - WhatsApp - redes sociales). Estafas virtuales. Todo el país.
 0342 - 155496229

UNO
 SANTA FE
PERIODISMO 24 HORAS
 4810101
 INT: 7702 / 7705
 (0342) 154-462961

Mayorista de bebidas
 Tenemos todas las bebidas que necesitás para tu negocio o evento
DISTRIBUIDORA MARTINCHO
 Horario de atención:
 Lunes a Sábado de 9:00 a 17hs.
 Tel: 0342-154289359 - Ruta 1 Km 7.5 / San José del Rincón.

El Salvador
 COMIDAS PARA LLEVAR
Pollo a las Brasas
 Pollo relleno - tartas - hamburguesas - sandwiches - papas fritas - empanadas - menús diarios
 Francia 2360 | 0342-4556993
 el salvador comidas para llevar

UNO
 SANTA FE
PERIODISMO 24 HORAS

señordenis
 Cel: 155462133 / Tel: 0342-4750063
 Candiotti 2126 - Santo Tomé
 srdenis.stafe@gmail.com

JORGE GERELLI
 ESTUDIO DE PAISAJISMO
 Tel: 342-6154707
 Diseño de jardines y espacios verdes de cualquier magnitud

UNO
 SANTA FE
 BV. GÁLVEZ 927
 SANTA FE (3000)

TATTOO Genesis
 BODY PIERCING
Galería Colonial. San Jerónimo 2988.
 0342-154296820

COSTANZO AUTOMOTORES
 Francisco y Juan José Costanzo
 TALLER MECÁNICO ESPECIALIZADO
 INYECCIÓN ELECTRÓNICA
 SISTEMAS COMPUTARIZADOS
 ATENDEMOS TODAS LAS MARCAS
 TECNOLOGÍA DE ULTIMA GENERACIÓN
 SUIPACHA 2761
 SANTA FE / Tel: 0342-4539885

RENAULT
 SERVICIO ESPECIALIZADO
 Más de 20 premios Brigadier Desde 1963 junto a vos...

PESCADERÍA CACHO PERROTTA
PESCADO RÍO Y MAR FRESCO
 Empanadas - Hamburguesas - Milanesas - Mariscos
 Balcarce esquina Guemes
 4554583
 342-4472067
 Envios Domicilio

FERNANDO NOSEDA
 VENTA Y REPARACIONES
 Motosierras, motoguadañas, grupos electrógenos y equipos portátiles para la construcción.
 AGENTE OFICIAL ECHO, SENSEI, OREGON EN SANTA FE
 342-4605073

UNO AGRUPADOS SANTA FE | LA CAPITAL
PUBLICA TU AVISO AQUÍ
 4810101 Internos: 7702 / 7705
 Whatsapp (0342) 154-462961

AGRUPADOS SANTA FE | LA CAPITAL

timbos
ZAPATOS



46, 47, 48, 49, 50, 51...
www.timbospatones.com.ar
San Martín 2801 - Santa Fe - Te. (0342) 4810457

MOSAICOS MARIO VARISCO SA.

Cerámicos granitos reconstituidos Tra. Calidad
mosaicos

Créditos. Descuentos pago contado
Est. Zeballos 3762 Tel.: 0342-4890877

UNO
SANTA FE

PERIODISMO
24 HORAS

MAXIMAR MADERAS



Leña, Carbón. Quinchos, cañas, tranqueras, portones, tirantes (eucaliptos y pino) postes de quebracho, Machimbre, Durmientes.

0342-4971376.
Ruta 1 KM 9 - San José Del Rincón.

CORRALON CORRIENTES

Todo para la construcción.
Corrientes 3951
Horarios: de 7 a 21 hs.

0342 - 4591129/4593200/156104018



UNO AGRUPADOS SANTA FE | LA CAPITAL

PUBLICA TU AVISO AQUÍ

☎ 4810101 Internos: 7702 / 7705
📞 Whatsapp (0342) 154-462961

DISTRIBUIDORAS ALMACEN, KIOSCO Y DIETÉTICAS

Don Franco

VENTA POR MAYOR Y MENOR
Línea de alfajores. (chocolate negro, blanco, maicena.) Galletitas de miel, pepas, chips, tostadas y nuestros bizcochos más Ricos.

📍 ALBERTI 3674 📱 @donfranco2020 📞 0342-155244604

EL NUEVO FRANCÉS S. A.

Desagote de pozos negros y Cámaras Sépticas Extracción de bentonitas

📞 342 5091990



MATERIALES ELÉCTRICOS - ILUMINACIÓN

ELECTRO PVC

VENTAS POR MAYOR Y MENOR REPRESENTACIONES - DISTRIBUCIONES

Estanislao Zeballos 4386 - (3000) Santa Fe | 📞 (0342) 488-0598 / Fax: (0342) 489-6518

"LA VELOZ"

📞 0342-4898298
📞 342 5522428

POCERA LA VELOZ

Destape de pozos negros
Cámaras sépticas
Piscinas, todo tipo de destapes



LA CAPITAL

UNO
SANTA FE

PUBLICA TUS AVISOS AQUÍ

MECÁNICA MOLET

Espora 4158 - Santa Fe
📞 0342-155009779 / 156112590

- REPARACIÓN DE FRENS, EMBRAGUES, CORREAS DE DISTRIBUCIÓN, SERVICE.
- TALLER OFICIAL DE TITO EL AUTO ELÉCTRICO ARGENTINO



OPTICA BOULEVARD

📍 Bv. Galvez 2063 0342 - 4565702
📍 Av. López y Planes 3528 342 - 5812654
📍 Junin 2439 0342 - 4564995

📧 opticaboulevard@gmail.com



LA CAPITAL

UNO
SANTA FE

PUBLICA TUS AVISOS AQUÍ

☎ 4810101 INT: 7702 / 7705
📞 (0342) 154-462961

LA PESCADERIA

📱 @lapescaderia.gralpaz
📺 /lapescaderia.gralpaz
📍 Av. General Paz 4438
📞 342-5050124
🚚 envíos a domicilio



DISTRIBUIDORA MILBRU

- Venta mayorista, atención a ferreterías corralones casa de sanitarios Caños agua gas y cloaca tanques de agua biodigestores cámaras sépticas griferías sanitarios

📞 341 5797158



LA CAPITAL

UNO
SANTA FE

CERRAJERÍA VALPONDI

EMERGENCIAS LAS 24 HORAS
155028113

Cerraduras electromagnéticas computadas

📞 (0342) 459 - 0710
Av. Freyre 1005 esquina J.J Paso

LA CAPITAL | **UNO**
SANTA FE

PUBLICA TUS AVISOS AQUÍ